

รายงานการประชุม
กรมการจังหวัด หัวหน้าส่วนราชการ นายอำเภอ และหัวหน้าหน่วยงานประจำจังหวัดระยอง
ครั้งที่ ๗/๒๕๖๓ ประจำเดือนกรกฎาคม ๒๕๖๓
เมื่อวันพฤหัสบดีที่ ๓๐ กรกฎาคม ๒๕๖๓
เวลา ๑๐.๐๐-๑๒.๐๐ น.
ณ ห้องสุนทรภู่ ชั้น ๒ โรงแรมสตาร์ คอนเวนชั่น ระยอง
อำเภอเมืองระยอง จังหวัดระยอง

ผู้มาประชุม

กระทรวงมหาดไทย

| | | | | |
|----|---------------------|----------------|--|--------|
| ๑ | นายสุรศักดิ์ | เจริญศิริโชติ | ผู้ว่าราชการจังหวัดระยอง | ประธาน |
| ๒ | นายปริญญา | โพธิ์สัตย์ | รองผู้ว่าราชการจังหวัดระยอง | |
| ๓ | นายยุทธพล | องอาจอิทธิชัย | รองผู้ว่าราชการจังหวัดระยอง | |
| ๔ | ว่าที่ร้อยตรี พิรุณ | เหมะรักษ์ | รองผู้ว่าราชการจังหวัดระยอง | |
| ๕ | นายอินทรีย์ | เกิดมณี | ปลัดจังหวัดระยอง | |
| ๖ | นางสาวประภาศรี | พิชญพวงศิขชา | หัวหน้าสำนักงานจังหวัดระยอง | |
| ๗ | นางกาญจนา | นันทพงษ์ | แทน เจ้าพนักงานที่ดินจังหวัดระยอง | |
| ๘ | นายพิศ | นันทพูนพิพัฒน์ | พัฒนาการจังหวัดระยอง | |
| ๙ | นายธวัชชัย | สุภาพล | โยธาธิการและผังเมืองจังหวัดระยอง | |
| ๑๐ | นายเกรียงไกร | จิตธรรม | หัวหน้าสำนักงานป้องกันและบรรเทาสาธารณภัย จังหวัดระยอง | |
| ๑๑ | นายสมชาย | รุ่งเรือง | ท้องถิ่นจังหวัดระยอง | |
| ๑๒ | นายสุพจน์ | ต่ออาจหาญ | นายอำเภอเมืองระยอง | |
| ๑๓ | นายสุรชัย | ยุติธรรมนนท์ | นายอำเภอแกลง | |
| ๑๔ | นายดาระไน | ยี่ภู่ | นายอำเภอบ้านค่าย | |
| ๑๕ | นายจิรศักดิ์ | ตะปะโจทย์ | นายอำเภอบ้านฉาง | |
| ๑๖ | นายวุฒิศักดิ์ | สิงห์เดโช | นายอำเภอปลวกแดง | |
| ๑๗ | นายภิรมย์ | ชุนนุมน | นายอำเภอวังจันทร์ | |
| ๑๘ | นางสาวกานต์จรัส | เอียดทองใส | นายอำเภอเขาชะเมา | |
| ๒๐ | นายมนตรี | เกตุวิจิตร | นายอำเภอนิคมพัฒนา | |

กระทรวงกลาโหม

| | | | | |
|----|--------------|-------------|--|--|
| ๒๑ | น.อ.อานรรฆ | ภมรพล | รอง ผอ.รমন. จังหวัด ร.ย.(ท) | |
| ๒๑ | น.อ.อนุพงศ์ | จันทร์พฤกษ์ | รอง ผอ.ศรชล. จังหวัด ร.ย. | |
| ๒๒ | ร.ท.บรรธา | สุ่สวัสดิ์ | แทน ผู้บังคับกองพันทหารราบที่ ๗ กรมทหารราบที่ ๓ กองพลนาวิกโยธิน | |
| ๒๓ | น.ท.สุรเชษฐ์ | เกิดเต็ม | ผู้บัญชากองพันทหารราบที่ ๖ กรมทหารราบที่ ๒ กองพลนาวิกโยธิน | |

สำนักงานตำรวจแห่งชาติ

| | | | |
|----|------------------------|------------------|--|
| ๒๔ | พล.ต.ต.ฉลอง | สุขจันทร์ | ผู้บังคับการตำรวจภูธรจังหวัดระยอง |
| ๒๕ | พ.ต.อ.ธำปนนะ | คลอสุวรรณา | ผู้กำกับการสถานีตำรวจภูธรเมืองระยอง |
| ๒๖ | พ.ต.อ.ชัยพงษ์ | แสงพงษ์ชัย | ผู้กำกับการสถานีตำรวจแก่ง |
| ๒๗ | พ.ต.อ.ไพฑูรย์ | ปาปะคัง | ผู้กำกับการสถานีตำรวจภูธรบ้านฉาง |
| ๒๘ | พ.ต.อ.สัญญาชัย | วราพงษ์ลิขิต | ผู้กำกับการสถานีตำรวจภูธรบ้านค่าย |
| ๒๙ | พ.ต.อ.เทียนชัย | เลิศมณีทวีทรัพย์ | ผู้กำกับการสถานีตำรวจภูธรปลวกแดง |
| ๓๐ | พ.ต.อ.จตุวัฒน์ | กินบัวหลวง | ผู้กำกับการสถานีตำรวจภูธรวังจันทร์ |
| ๓๑ | พ.ต.อ.สุชาติ | ปราณี | ผู้กำกับการสถานีตำรวจภูธรเขาชะเมา |
| ๓๒ | พ.ต.อ.อรรคมพงษ์ | สุนทรวิภาต | ผู้กำกับการสถานีตำรวจภูธรนิคมพัฒนา |
| ๓๓ | พ.ต.อ.เมธา | วงศ์อนันต์นนท์ | ผู้กำกับการสถานีตำรวจภูธรมาตาพุด |
| ๓๔ | พ.ต.อ.ทनुเนตร | ปิตุเตชะ | ผู้กำกับการสถานีตำรวจภูธรห้วยโป่ง |
| ๓๕ | พ.ต.อ.อาเดี้ยว | ท้วมละมูล | ผู้กำกับการสถานีตำรวจภูธรเพ |
| ๓๖ | พ.ต.อ.กวินศักดิ์ | พีรยศธนนท์ | ผู้กำกับการสถานีตำรวจภูธรปากน้ำประแสร์ |
| ๓๗ | พ.ต.อ.นาวิน | สินธุ์รัตน์ | ผู้กำกับการสถานีตำรวจภูธรสำนักทอง |
| ๓๘ | พ.ต.ต.พงศ์พล | สินจังหวีด | สารวัตรสถานีตำรวจภูธรน้ำเป็น |
| ๓๙ | พ.ต.อ.สงกรานต์ | สันทรณ์ | ผู้กำกับการสถานีตำรวจภูธรหนองกรับ |
| ๔๐ | พ.ต.อ.เดโช | โสสุวรรณากุล | ผู้กำกับตรวจคนเข้าเมืองจังหวัดระยอง |
| ๔๑ | ร.ต.อ.นครินทร์ | แสนสุภา | แทน สารวัตร สถานีตำรวจทางหลวง ๓ |
| ๔๒ | ว่าที่ พ.ต.ต.ฉัฐเมศวร์ | จารุเรืองพงศ์ | กองกำกับการ ๓ กองบังคับการตำรวจทางหลวง |
| | | | สารวัตร สถานีตำรวจท่องเที่ยว ๕ กองกำกับการ ๒ |
| | | | กองบังคับการตำรวจท่องเที่ยว |

สำนักงานอัยการสูงสุด/กระทรวงยุติธรรม

| | | | |
|----|---|--------------|---|
| ๔๓ | สมเด็จพระเจ้าลูกเธอ เจ้าฟ้าพัชรกิติยาภา | | อัยการจังหวัดคดีเยาวชนและครอบครัวจังหวัดระยอง |
| | นเรนทราเทพยวดี กรมหลวงราชสาริณีสิริพัชร | | |
| | มหาวัชรราชธิดา | | |
| ๔๔ | นายสมคะเน | แสงทอง | อัยการจังหวัดระยอง |
| ๔๕ | นางศิริรัตน์ | ลีวงศ์เจริญ | อัยการจังหวัดคดีศาลแขวงระยอง |
| ๔๖ | นายปิยะ | พิมพ์ชา | อัยการจังหวัดคุ้มครองสิทธิและช่วยเหลือทาง |
| | | | กฎหมายและการบังคับคดี จังหวัดระยอง |
| ๔๗ | นางพวงชมพู | เปรมประเสริฐ | ผู้อำนวยการสำนักงานคุมประพฤติจังหวัดระยอง |
| ๔๘ | นายนิพัทธ์ | วิวัฒน์วานิช | ผู้อำนวยการสำนักงานบังคับคดีจังหวัดระยอง |
| ๔๙ | นายณัฐที | ทองปลาต | ผู้บัญชาการเรือนจำกลางระยอง |
| ๕๐ | นางสุกฤตา | เพชรหนองชุม | ผู้อำนวยการทัณฑสถานเปิดห้วยโป่ง |
| ๕๑ | นางลักษณะเลิศ | นันทิพานิชย์ | ผู้อำนวยการสถานพินิจและคุ้มครองเด็ก |
| | | | และเยาวชนจังหวัดระยอง |

| | | | |
|---|-----------------|------------------|--|
| ๕๒ | นายชัยนรินทร์ | จันทร์เอี่ยม | ผู้อำนวยการศูนย์ฝึกและอบรมเด็กและเยาวชน เขต ๑ จังหวัดระยอง |
| <u>ส่วนราชการอิสระ</u> | | | |
| ๕๓ | นายสุทธิชัย | อิงคยะกุล | ผู้อำนวยการสำนักงานพระพุทธศาสนาจังหวัดระยอง |
| ๕๔ | นายปิติฉัตร | ธนนวนนท์ | แทน ผู้อำนวยการสำนักงานคณะกรรมการ การเลือกตั้งประจำจังหวัดระยอง |
| ๕๕ | นางสาวกรรณกานต์ | ปานดำ | แทน ผู้อำนวยการสำนักงาน ป.ป.ช. ประจำจังหวัดระยอง |
| <u>สำนักนายกรัฐมนตรี</u> | | | |
| ๕๖ | นายกมลพล | ชวนชม | ประชาสัมพันธ์จังหวัดระยอง |
| ๕๗ | นายนพคุณ | สุนทรหงส์ | ผู้อำนวยการสถานีวิทยุกระจายเสียงแห่งประเทศไทย จังหวัดระยอง |
| <u>กระทรวงสาธารณสุข</u> | | | |
| ๕๘ | นายสุนทร | เหรียญภูมิการกิจ | นายแพทย์สาธารณสุขจังหวัดระยอง |
| ๕๙ | นายไชยสิทธิ์ | เทพชาติรี | ผู้อำนวยการโรงพยาบาลระยอง |
| <u>กระทรวงแรงงาน</u> | | | |
| ๖๐ | นางสาวกรจิรัฐ | พงษ์จันทร์ศร | แรงงานจังหวัดระยอง |
| ๖๑ | นางสาวสายทิพย์ | แสงไฟ | สวัสดิการและคุ้มครองแรงงานจังหวัดระยอง |
| ๖๒ | นายพรเทพ | ศิริไพบูลย์ | ประกันสังคมจังหวัดระยอง |
| ๖๓ | นายวสันต์ | ปาลาศ | จัดหางานจังหวัดระยอง |
| ๖๔ | นางตรุณี | นิธิวิกุล | ผู้อำนวยการสถาบันพัฒนาฝีมือแรงงาน ๑๗ ระยอง |
| ๖๕ | นางสาวสุพัตรา | โรจนมิ่งคลาภรณ์ | ผู้อำนวยการศูนย์ฟื้นฟูสมรรถภาพคนงานภาค ๒ |
| ๖๖ | นางสาวพัชรินทร์ | หาญเจริญ | หัวหน้าศูนย์บริหารข้อมูลตลาดแรงงานภาคตะวันออก |
| <u>กระทรวงพัฒนาสังคมและความมั่นคงของมนุษย์</u> | | | |
| ๖๗ | นางสาทิพย์ | ภูธนะกุล | แทน พัฒนาสังคมและความมั่นคงของมนุษย์ จังหวัดระยอง |
| ๖๘ | นางสาวนอร | ธนะวัฒน์โก | แทน ผู้ปกครองสถานคุ้มครองสวัสดิภาพเด็กกระยอง จังหวัดระยอง |
| <u>กระทรวงวัฒนธรรม</u> | | | |
| ๖๙ | นางศุภิตี | วิถิธรรมศักดิ์ | วัฒนธรรมจังหวัดระยอง |
| <u>กระทรวงศึกษาธิการ</u> | | | |
| ๗๐ | นายไชยยันต์ | เกิดเหมาะ | แทน ศึกษาธิการจังหวัดระยอง |
| ๗๑ | นายสุพรรณ | หารจตุจิต | ผู้อำนวยการสำนักงานเขตพื้นที่การศึกษา ประถมศึกษาระยอง เขต ๑ |
| ๗๒ | นายอภิชัย | ธินทัพบ | แทน ผู้อำนวยการสำนักงานเขตพื้นที่การศึกษา ประถมศึกษาระยอง เขต ๒ |

| | | | |
|----|---------------|---------------|--|
| ๗๓ | นางมลิวลัย | เจริญสว่าง | แทน ผู้อำนวยการสำนักงานเขตพื้นที่การศึกษา มัธยมศึกษา เขต ๑๘ (ระยอง) |
| ๗๔ | นายเสกสรรค์ | รัตน์จินตามุข | ผู้อำนวยการสำนักงาน กศน.จังหวัดระยอง |
| ๗๕ | นายสังข์ | กาญจนเพิ่มพูล | ผู้อำนวยการสถาบัน กศน.ภาคตะวันออก |
| ๗๖ | นางวิลาสินี | เอี้ยงกฤษกร | แทน ผู้อำนวยการศูนย์การศึกษาพิเศษ ประจำจังหวัดระยอง |
| ๗๗ | นายอนงค์ภัทร์ | วางโต | แทน ผู้อำนวยการโรงเรียนระยองปัญญานุกูล |

กระทรวงการท่องเที่ยวและกีฬา

| | | | |
|----|---------------|------------|-------------------------------|
| ๗๘ | นายพงษ์อนันต์ | จันทร์ไพโร | ท่องเที่ยวและกีฬาจังหวัดระยอง |
|----|---------------|------------|-------------------------------|

กระทรวงการคลัง

| | | | |
|----|-----------------|---------------|---------------------------------------|
| ๗๙ | นางจินตนา | รักสุจริตวงศ์ | คลังจังหวัดระยอง |
| ๘๐ | นางอารี | งามศิริอุดม | ธนารักษ์พื้นที่ระยอง |
| ๘๑ | นางสาวศุภวรรณ | โอภาไพบุลย์ | สรรพสามิตพื้นที่ระยอง ๑ |
| ๘๒ | นางสาวเนาวรัตน์ | รัตนวัฒน์กุล | สรรพสามิตพื้นที่ระยอง ๒ |
| ๘๓ | นายถวัลย์ | รอดจิตต์ | นายด่านศุลกากรมาบตาพุด |
| ๘๔ | นางสาวน้อมจิตร | เนื่องจำนงค์ | สรรพากรพื้นที่ระยอง |
| ๘๕ | นางวลัยทิพย์ | อนนงศ์วรเวทย์ | ผู้อำนวยการสำนักงาน คปภ. จังหวัดระยอง |

กระทรวงเกษตรและสหกรณ์

| | | | |
|----|--------------|------------------|--|
| ๘๖ | นายฉัตรชัย | ศรีเฉลา | เกษตรและสหกรณ์จังหวัดระยอง |
| ๘๗ | นางระนอง | จรุงกิจกุล | เกษตรจังหวัดระยอง |
| ๘๘ | นายไพบุลย์ | จิรานันท์ | สหกรณ์จังหวัดระยอง |
| ๘๙ | นายรัตนไกร | ตันศรีวงษ์ | ปศุสัตว์จังหวัดระยอง |
| ๙๐ | นายสงกรานต์ | แสงจันทร์ | ประมงจังหวัดระยอง |
| ๙๑ | นายอนุสรณ์ | พงศ์ปลื้มปิติชัย | ปฏิรูปที่ดินจังหวัดระยอง |
| ๙๒ | นายสุรชัย | นำนาผล | ผู้อำนวยการโครงการชลประทานระยอง |
| ๙๓ | นายทง | กนะกาศัย | ผู้อำนวยการสถานีพัฒนาที่ดินระยอง |
| ๙๔ | นายจิรนนต์ | ศรีประพันธ์ | หัวหน้าสำนักงานตรวจบัญชีสหกรณ์ระยอง |
| ๙๕ | นางสาวสุภาพร | มหันต์กิจ | ผู้อำนวยการศูนย์วิจัยและพัฒนาประมงน้ำจืดระยอง |
| ๙๖ | นายปกป้อง | อุ่นอยู่ | ผู้อำนวยการศูนย์วิจัยและพัฒนาการเพาะเลี้ยงสัตว์น้ำ ชายฝั่งระยอง |
| ๙๗ | นายกำพล | ลอยลิ้น | ผู้อำนวยการศูนย์วิจัยและพัฒนาประมงอ่าวไทย ฝั่งตะวันออก (ระยอง) |
| ๙๘ | นายอนันต์ | หมานมานะ | ผู้อำนวยการศูนย์ป้องกันและปราบปรามประมงทะเล เขต ๑ (ระยอง) |
| ๙๙ | นางสาวนคร | คมกล้า | แทน ผู้อำนวยการสำนักงานส่งเสริมและพัฒนา การเกษตรเขตที่ ๓ จังหวัดระยอง |

| | | | |
|-----|----------------|--------------|---|
| ๑๐๐ | นางสาวจิราภรณ์ | อุดมสิน | แทน ผู้อำนวยการศูนย์ส่งเสริมและพัฒนาอาชีพ การเกษตรจังหวัดระยอง |
| ๑๐๑ | นางจินณจารี | หาญเศรษฐ์สุข | ผู้อำนวยการศูนย์วิจัยพืชไร่ระยอง |
| ๑๐๒ | นางสาวเข้มซ้อย | ภู่อ่าง | หัวหน้าสำนักงานกองทุนฟื้นฟูและพัฒนา การเกษตรกร สาขาระยอง |
| ๑๐๓ | นายปราโมช | นัยศรี | ผู้อำนวยการศูนย์วิจัยและพัฒนาการเกษตรระยอง |
| ๑๐๔ | นายสุรศักดิ์ | โสภณจิตร | ผู้อำนวยการศูนย์วิจัยและบำรุงพันธุ์สัตว์ระยอง |

กระทรวงทรัพยากรธรรมชาติและสิ่งแวดล้อม

| | | | |
|-----|------------|--------------|---|
| ๑๐๕ | นายชายชาญ | เตโชทินกร | ผู้อำนวยการสำนักงานทรัพยากรธรรมชาติและ สิ่งแวดล้อมจังหวัดระยอง |
| ๑๐๖ | นายกฤตชัย | แก้วสงวนวงศ์ | แทน ผู้อำนวยการศูนย์ควบคุมมลพิษจังหวัดระยอง |
| ๑๐๗ | นายพรชัย | วันสรุจน์ | หัวหน้าอุทยานแห่งชาติ เขาชะเมา-เขาวง |
| ๑๐๘ | นายบุญยกร | ใจสอาด | แทน หัวหน้าอุทยานแห่งชาติ เขาแหลมหญ้า- หมู่เกาะเสม็ด |
| ๑๐๙ | นางดวงนภา | วรรณสุข | แทน ผู้อำนวยการสำนักงานทรัพยากรทางทะเล และชายฝั่งที่ ๑ |
| ๑๑๐ | นายวัชนะ | บุญชัย | หัวหน้าสวนพฤกษศาสตร์ระยอง |
| ๑๑๑ | นายอนุชาติ | ภิญโญ | แทน ผู้อำนวยการสำนักงานจัดการทรัพยากรป่าไม้ ที่ ๙ (ชลบุรี) |

กระทรวงคมนาคม

| | | | |
|-----|--------------|----------|---|
| ๑๑๒ | นายสรรเพชร | ม่วงมาลี | ขนส่งจังหวัดระยอง |
| ๑๑๓ | นายรุ่งโรจน์ | สถิตย์ | ผู้อำนวยการแขวงทางหลวงระยอง |
| ๑๑๔ | นายอิทธิชาติ | คำอุไร | ผู้อำนวยการแขวงทางหลวงชนบทระยอง |
| ๑๑๕ | นายประเวศน์ | สุภาชัย | ผู้อำนวยการสำนักงานเจ้าท่า ภูมิภาคสาขาระยอง |

กระทรวงพาณิชย์

| | | | |
|-----|-----------|------------|---------------------|
| ๑๑๖ | นางวรัญญา | ถนอมพันธุ์ | พาณิชย์จังหวัดระยอง |
|-----|-----------|------------|---------------------|

กระทรวงอุตสาหกรรม

| | | | |
|-----|-----------|--------|----------------------------|
| ๑๑๗ | นางคณินิจ | ทยาอุท | แทน อุตสาหกรรมจังหวัดระยอง |
|-----|-----------|--------|----------------------------|

กระทรวงดิจิทัลเพื่อเศรษฐกิจและสังคม

| | | | |
|-----|------------|-----------------|---|
| ๑๑๘ | นายนพรัตน์ | ทรัพย์มั่งสังข์ | ผู้อำนวยการสถานีอุตุนิยมวิทยาจังหวัดระยอง |
|-----|------------|-----------------|---|

กระทรวงพลังงาน

| | | | |
|-----|----------|-----------------|---------------------|
| ๑๑๙ | นายธงชัย | แก้วประเสริฐศรี | พลังงานจังหวัดระยอง |
|-----|----------|-----------------|---------------------|

รัฐวิสาหกิจ

| | | | |
|-----|--------------|------------|---|
| ๑๒๐ | นางสาวสายทอง | จิตต์สว่าง | ผู้อำนวยการสำนักงานการกีฬาแห่งประเทศไทย จังหวัดระยอง |
| ๑๒๑ | นายอัศววิชัย | เทพาสิต | ผู้อำนวยการการท่องเที่ยวแห่งประเทศไทย สำนักงานระยอง |

| | | | |
|-----|----------------|---------------|--|
| ๑๒๒ | นายประทีป | อนุกุล | ผู้จัดการการไฟฟ้าส่วนภูมิภาคจังหวัดระยอง |
| ๑๒๓ | นายไพฑูรย์ | อรชร | ผู้จัดการการประปาส่วนภูมิภาค สาขาระยอง |
| ๑๒๔ | นายปราโมทย์ | ฉันทะ | ผู้จัดการประปาส่วนภูมิภาค สาขาบ้านฉาง |
| ๑๒๕ | นายพนอนันต์ | ทิพย์วรสิริ | ผู้จัดการสำนักงานจัดการน้ำเสียสาขาบ้านเพ |
| ๑๒๖ | นายสมชาย | เกิดความพร้อม | แทน โทรศัพทจังหวัดระยอง |
| ๑๒๗ | นางสุทธิรักษ์ | ชาชาติ | แทน ผู้อำนวยการการยางแห่งประเทศไทย จังหวัดระยอง |
| ๑๒๘ | นางสาวศศินันท์ | สุภาพงษ์ | หัวหน้าสำนักงานเคหะชุมชนจังหวัดระยอง สาขา ๑ |
| ๑๒๙ | นายสมบูรณ์ | ทองศรี | หัวหน้าสำนักงานเคหะชุมชนจังหวัดระยอง สาขา ๒ |

องค์กรปกครองส่วนท้องถิ่น

| | | | |
|-----|------------------|------------|---------------------------------------|
| ๑๓๐ | นางสาวหนึ่งนิตย์ | กมุทชาติ | แทน นายกองค์การบริหารส่วนจังหวัดระยอง |
| ๑๓๐ | นายเสรี | บุญสุทธิ | แทน นายกเทศมนตรีนครระยอง |
| ๑๓๑ | นายสัญญา | สายสมร | แทน นายกเทศมนตรีเมืองมาบตาพุด |
| ๑๓๒ | นายสมชัย | ศิริสมบัติ | แทน นายกเทศมนตรีเมืองบ้านฉาง |

องค์กรภาคเอกชน/สภา/ผู้เข้าร่วมชี้แจงอื่นๆ

| | | | |
|-----|--------------------|---------------|--|
| ๑๓๓ | นายวีรยุทธ | อนุกิตรอนันต์ | แทน ประธานหอการค้าจังหวัดระยอง |
| ๑๓๔ | นายสุริยน | วันเพ็ญ | แทน ประธานสภาอุตสาหกรรมจังหวัดระยอง |
| ๑๓๕ | นายกนกพันธ์ | ธนดีจันทร์ | แทน ประธานสภาเกษตรกรจังหวัดระยอง |
| ๑๓๖ | นายทิม | บุญรอด | ประธานสภาวัฒนธรรมจังหวัดระยอง |
| ๑๓๗ | นางพิศมัย | ศุภนันตฤกษ์ | ประธานสภาอุตสาหกรรมการท่องเที่ยวจังหวัดระยอง |
| ๑๓๘ | ว่าที่เรือดรีซูชีพ | อรุณเหลือง | ประธานอาชีวศึกษาจังหวัดระยอง |

ผู้ไม่มาประชุม

- ๑ ผู้กำกับสถานีตำรวจภูธรบ้านกร่ำ
- ๒ นายสถานีวิทยุ อสมท. จังหวัดระยอง
- ๓ หัวหน้าบ้านพักเด็กและครอบครัวจังหวัดระยอง
- ๔ ผู้ปกครองนิคมสร้างตนเองจังหวัดระยอง
- ๕ ผู้อำนวยการศูนย์คุ้มครองคนไร้ที่พึ่งจังหวัดระยอง
- ๖ ผู้อำนวยการศูนย์วิจัยและพัฒนาทรัพยากรทางทะเลและชายฝั่ง อ่าวไทยฝั่งตะวันออก
- ๗ ผู้อำนวยการทรัพยากรน้ำบาดาลเขต ๙ ระยอง
- ๘ สถิติจังหวัดระยอง (ลาป่วย)
- ๙ รองประธานคณะกรรมการธรรมาภิบาลจังหวัดระยอง (ติดราชการ)
- ๑๐ ผู้อำนวยการสำนักงานนิคมอุตสาหกรรมมาบตาพุด

ผู้เข้าร่วมประชุม

- | | | | |
|---|--------------|----------|---|
| ๑ | นางนุจนาถ | เรืองมณี | หัวหน้าหน่วยตรวจสอบภายในจังหวัดระยอง |
| ๒ | นายเฉลิมชาติ | กองแสง | ผู้อำนวยการกลุ่มงานยุทธศาสตร์และข้อมูล เพื่อการพัฒนาจังหวัดระยอง |

| | | | |
|----|------------------------|------------------|--|
| ๓ | นางสาวอัฐฟ้า | ก้อนทอง | ผู้อำนวยการกลุ่มงานอำนาจการ |
| ๔ | นายสร้อยบุญ | วุฒินิธิกร | แทน ผู้อำนวยการกลุ่มงานศูนย์ดำรงธรรม จังหวัดระยอง |
| ๕ | นางภัทรชนันท์ | ผ่องผาด | จำจังหวัดระยอง |
| ๖ | นายสุนทร | โกคา | ป้องกันจังหวัดระยอง |
| ๗ | นางสาวณมณฑ์ | กาญจธีรานนท์ | อัยการจังหวัดประจำสำนักงานอัยการสูงสุด สำนักงานอัยการคดีเยาวชนและครอบครัวจังหวัดระยอง |
| ๘ | ร้อยตำรวจโทหญิงจิตติมา | กำธรวิวรรณ | อัยการจังหวัดประจำสำนักงานอัยการสูงสุด สำนักงานอัยการคดีเยาวชนและครอบครัวจังหวัดระยอง |
| ๙ | นางสาวรัชนิกุล | ปิ่นเจียง | รองอัยการจังหวัดคดีเยาวชนและครอบครัว จังหวัดระยอง |
| ๑๐ | นางกฤษณา | สวัสดิกุล | ผู้อำนวยการสำนักอำนาจการ สำนักงานอัยการคดีเยาวชนและครอบครัวจังหวัดระยอง |
| ๑๑ | นางวรรณณา | ทิพย์ประภาแย้ม | เจ้าพนักงานธุรการอาวุโส |
| ๑๒ | นางจุฑาวัลย์ | ชาวคม | นักวิเคราะห์นโยบายและแผนชำนาญการ |
| ๑๓ | นางวิลาสินี | เจียงกฤษช | ครู |
| ๑๔ | นางสาววิลาสินี | ผดุง | นิติกรปฏิบัติการ |
| ๑๕ | นางสาวบุญเรือน | แย้มกลีบ | เจ้าพนักงานปกครองชำนาญการ |
| ๑๖ | นายชัยชัย | เอื้อญาติอภิมิตร | เจ้าพนักงานปกครองชำนาญการ |
| ๑๗ | นางสาวกึ่งกาญจน์ | ทั้งประโคน | เจ้าพนักงานปกครองชำนาญการ |
| ๑๘ | นายพงศ์ปณต | ไฉยา | เลขาธิการวัฒนธรรมจังหวัดระยอง |

เริ่มประชุมเวลา

เวลา ๑๐.๐๐ น.

วาระที่ ๑

เรื่อง ประธานแจ้งที่ประชุมทราบ

-

วาระที่ ๒

เรื่อง รับรองรายงานการประชุม

ครั้งที่ ๖/๒๕๖๓ ประจำเดือนมิถุนายน ๒๕๖๓ เมื่อวันที่ ๒๙ มิถุนายน ๒๕๖๓
รายงานการประชุมได้ลงเว็บไซต์แล้ว เมื่อวันที่ ๘ กรกฎาคม ๒๕๖๓
(www.rayong.go.th/ดาวน์โหลดเอกสาร/กลุ่มงานอำนาจการ)

มติที่ประชุม

รับรอง

วาระที่ ๓

เรื่อง วาระจังหวัด/ การแก้ไขปัญหาเร่งด่วนของจังหวัด

- สถานการณ์โรคติดเชื้อไวรัสโคโรนา ๒๐๑๙ (Covid-19) จังหวัดระยอง
(สำนักงานสาธารณสุขจังหวัดระยอง)

สำนักงานสาธารณสุขจังหวัดระยอง



สถานการณ์โรคติดเชื้อไวรัสโคโรนา 2019 จังหวัดระยอง
ประจำวันที่ 28 กรกฎาคม 2563

จังหวัดระยอง : ไม่พบผู้ป่วย COVID-19 ติดเชื้อในจังหวัดระยอง รายใหม่เป็นระยะเวลา 116 วัน

| การตรวจหาเชื้อ | วันที่ ๒๘ ก.ค. ๖๓ | สะสม |
|---------------------|-------------------|---------|
| ส่งตรวจหาเชื้อ | 0 ราย | 574 ราย |
| - PUI | 0 ราย | 268 ราย |
| - กลุ่มเสี่ยงอื่น ๆ | 0 ราย | 306 ราย |
| ตรวจพบเชื้อ | 0 ราย | 6 ราย |
| ตรวจไม่พบเชื้อ | 0 ราย | 568 ราย |
| รอผลตรวจ | 0 ราย | 0 ราย |

สรุปเหตุการณ์ทหารอียิปต์ติดเชื้อ Covid-19

กลุ่มสัมผัสใกล้ชิด ๑๒ คน

- ๖ ก.ค. ๖๓ ออกจากกรุงไคโร อียิปต์ พัก สหรัฐอาหรับเอมิเรตส์พักปารีสสถาน
- ๘ ก.ค. ๖๓ ถึงสนามบินอุตะเถา (๑๕ คน และ ๑๖ คน) เข้าพักโรงแรม (๒๓.๐๐ น.)
- ๑๐ ก.ค. ๖๓ เวลา ๕.๓๐ น. เดินทางพักโรงแรม
เวลา ๑๑.๒๐ น. เดินทางออกนอกโรงแรม
 - ๒๗ คน เดินไปห้างแหลมทอง
 - ๕ คน เหมารถ Taxi ไปห้างเซ็นทรัล พลาซ่า ระยอง
 เวลา ๑๔.๓๐ - ๑๘.๐๐ น. ทอยกลับโรงแรมทั้งหมด
- ๑๑ ก.ค. ๖๓ เวลา ๐๗.๐๐ น. เดินทางจากโรงแรม
เวลา ๑๑.๐๐ น. เดินทางโดยเครื่องบินออกนอกประเทศ



สรุปผลการดำเนินงาน

1. ตรวจพบเชื้อ COVID-19 ในทหารอียิปต์ที่เดินทางมาประเทศไทย
2. กลุ่มสัมผัสใกล้ชิด 12 คน ไม่มีอาการ ตรวจไม่พบเชื้อ เฝ้าระวังอาการครบ 14 วัน
3. กลุ่มทั่วไป/และกลุ่มไม่ได้สัมผัส ตรวจไม่พบเชื้อ
4. เข้าสู่ภาวะปกติ ใช้มาตรการล้างมือ ใส่หน้ากาก(อนามัย/ผ้า) เว้นระยะห่าง

มติที่ประชุม รับทราบ

- แนวทางการดำเนินการส่งเสริมกิจกรรมกระตุ้นเศรษฐกิจและการท่องเที่ยว
จังหวัดระยอง ภายหลังจากสถานการณ์โควิด ๑๙
(สำนักงานการท่องเที่ยวและกีฬาจังหวัดระยอง)

สำนักงานการท่องเที่ยวและกีฬาจังหวัดระยอง



มติที่ประชุม รับทราบ

ประธาน :

จากสถานการณ์โรคติดเชื้อไวรัสโคโรนา ๒๐๑๙ (Covid-19) ในจังหวัดระยอง และแนวทางการส่งเสริมกิจกรรมกระตุ้นเศรษฐกิจและการท่องเที่ยวดังกล่าวฯ ทุกท่านสามารถเข้าร่วมกิจกรรมได้ โดยกลุ่มเป้าหมายส่วนใหญ่มาจากต่างจังหวัด ซึ่งการสมัครเข้าร่วมกิจกรรมเป็นการลงทะเบียนผ่านระบบออนไลน์ โดยบางกิจกรรมมีผู้ให้ความสนใจสมัครเต็มจำนวนแล้ว และมีบางกิจกรรมยังสามารถสมัครเข้าร่วมกิจกรรมได้

มติที่ประชุม รับทราบ

วาระที่ ๔ เรื่อง เพื่อทราบ

- ๔.๑ สถานการณ์คลังและการเร่งรัดติดตามการใช้จ่ายเงินงบประมาณประจำปี พ.ศ. ๒๕๖๓
(สำนักงานคลังจังหวัดระยอง)

สำนักงานคลังจังหวัดระยอง

สถานการณ์การคลังและการเร่งรัดติดตามการใช้จ่ายเงินงบประมาณ ประจำปีงบประมาณ พ.ศ. 2563

➤ **การจัดเก็บรายได้แผ่นดิน ประจำปีงบประมาณ พ.ศ. 2563**

สรุปผลการจัดเก็บรายได้จังหวัดระยอง ประจำเดือนมิถุนายน 2563

แยกตามประเภทภาษี

หน่วย : ล้านบาท

| ประเภทภาษี | รายได้จัดเก็บรายเดือน | | เปรียบเทียบ เพิ่ม/-ลด | | รายได้จัดเก็บสะสม | | เปรียบเทียบ เพิ่ม/-ลด | |
|--------------------------------------|-----------------------|------------------|-----------------------|---------------|-------------------|-------------------|-----------------------|---------------|
| | มิ.ย. 63 | มิ.ย. 62 | จำนวน | ร้อยละ | ต.ค.62-มิ.ย.63 | ต.ค.61-มิ.ย.62 | จำนวน | ร้อยละ |
| ภาษีสรรพากร | 6,611.19 | 7,964.61 | -1,353.42 | -16.99 | 56,753.70 | 74,512.84 | -17,759.14 | -23.83 |
| ภาษีสรรพสามิต | 8,187.45 | 9,530.88 | -1,343.43 | -14.10 | 74,356.26 | 89,602.03 | -15,245.77 | -17.01 |
| ภาษีศุลกากร | 77.48 | 101.41 | -23.93 | -23.60 | 1,049.78 | 2,278.72 | -1,228.94 | -53.93 |
| รายได้จากการบริหารสินทรัพย์ธนากรักษ์ | 6.42 | 21.63 | -15.21 | -70.32 | 48.71 | 77.82 | -29.11 | -37.41 |
| รายได้ส่วนราชการอื่น | 2.84 | 3.86 | -1.02 | -26.42 | 41.57 | 52.34 | -10.77 | -20.58 |
| รวมทั้งสิ้น | 14,885.38 | 17,622.39 | -2,737.01 | -15.53 | 132,250.02 | 166,523.75 | -34,273.73 | -20.58 |

ที่มา : รายงานจากส่วนราชการในจังหวัดระยองและรายงานจากระบบ GFMS (เฉพาะรายได้ส่วนราชการอื่น)

หมายเหตุ : ตัวเลขตามตารางมีการปิดเศษทศนิยม

แยกตามหน่วยจัดเก็บ

หน่วย : ล้านบาท

| ส่วนราชการ | รายได้จัดเก็บรายเดือน | | เปรียบเทียบ เพิ่ม/-ลด | | รายได้จัดเก็บสะสม | | เปรียบเทียบ เพิ่ม/-ลด | |
|-------------------------------|-----------------------|------------------|-----------------------|---------------|-------------------|-------------------|-----------------------|---------------|
| | มิ.ย. 63 | มิ.ย. 62 | จำนวน | ร้อยละ | ต.ค.62-มิ.ย.63 | ต.ค.61-มิ.ย.62 | จำนวน | ร้อยละ |
| สรรพากรพื้นที่ระยอง | 3,859.79 | 4,170.35 | -310.56 | -7.45 | 27,801.56 | 31,502.20 | -3,700.64 | -11.75 |
| สรรพสามิตพื้นที่ระยอง 1 และ 2 | 7,320.22 | 7,613.06 | -292.84 | -3.85 | 63,201.04 | 66,832.43 | -3,631.39 | -5.43 |
| ด่านศุลกากรมาบตาพุด | 3,696.11 | 5,813.49 | -2,117.38 | -36.42 | 41,157.14 | 68,058.96 | -26,901.82 | -39.53 |
| ธนากรักษ์พื้นที่ระยอง | 6.42 | 21.63 | -15.21 | -70.32 | 48.71 | 77.82 | -29.11 | -37.41 |
| ส่วนราชการอื่น | 2.84 | 3.86 | -1.02 | -26.42 | 41.57 | 52.34 | -10.77 | -20.58 |
| รวมทั้งสิ้น | 14,885.38 | 17,622.39 | -2,737.01 | -15.53 | 132,250.02 | 166,523.75 | -34,273.73 | -20.58 |

ที่มา : รายงานจากส่วนราชการในจังหวัดระยองและรายงานจากระบบ GFMS (เฉพาะรายได้ส่วนราชการอื่น)

หมายเหตุ : ตัวเลขตามตารางมีการปิดเศษทศนิยม

➤ **การเบิกจ่ายเงินงบประมาณ ประจำปีงบประมาณ พ.ศ. 2563**

ตามมติ ครม. เมื่อวันที่ 14 ม.ค.63 ลงมติเห็นชอบมาตรการเร่งรัดการใช้จ่ายงบประมาณรายจ่ายประจำปีงบประมาณ พ.ศ. 2563 ในภาพรวมของประเทศ เพื่อเป็นแนวทางให้หน่วยรับงบประมาณจัดทำแผนการปฏิบัติงานและแผนการใช้จ่ายงบประมาณรายจ่ายประจำปีงบประมาณ พ.ศ. 2563 ให้สอดคล้องกับเป้าหมายในภาพรวมของประเทศ ดังนี้

เป้าหมายการใช้จ่ายงบประมาณรายจ่ายประจำปีงบประมาณ พ.ศ.2563 แยกเป็นรายไตรมาส ดังนี้

| ไตรมาสที่ | รายจ่ายประจำ | รายจ่ายลงทุน | รายจ่ายภาพรวม |
|-------------|--------------|--------------|---------------|
| ไตรมาสที่ 1 | 28.00% | 8.00% | 23.00% |
| ไตรมาสที่ 2 | 58.00% | 40.00% | 54.00% |
| ไตรมาสที่ 3 | 80.00% | 65.00% | 77.00% |
| ไตรมาสที่ 4 | 100.00% | 100.00% | 100.00% |

- ผลการเบิกจ่ายเงินงบประมาณรายจ่ายประจำปีงบประมาณ พ.ศ. 2563
ตั้งแต่ต้นปีงบประมาณ สิ้นสุด ณ วันที่ 17 กรกฎาคม 2563

หน่วย : ล้านบาท

| รายการ | วงเงินที่ได้รับ การจัดสรร | ก่อนนี้ผูกพัน | | เบิกจ่าย | | ลำดับ การเบิกจ่าย | คงเหลือ | |
|--------------|------------------------------|---------------|--------|-----------|--------|----------------------|-----------|--------|
| | | จำนวนเงิน | ร้อยละ | จำนวนเงิน | ร้อยละ | | จำนวนเงิน | ร้อยละ |
| รายจ่ายประจำ | 7,899.766 | 6,826.865 | 86.42 | 5,868.446 | 74.29 | 75 | 2,031.320 | 25.71 |
| รายจ่ายลงทุน | 4,739.781 | 3,774.285 | 79.63 | 1,679.769 | 35.44 | 44 | 3,060.012 | 64.56 |
| ภาพรวม | 12,639.547 | 10,601.150 | 83.87 | 7,548.215 | 59.72 | 29 | 5,091.332 | 40.28 |

ที่มา : รายงานผลการเบิกจ่ายจากระบบ GFMS

- ผลการเบิกจ่ายเงินงบประมาณจังหวัด (งบจังหวัด) ประจำปีงบประมาณ พ.ศ. 2563
ตั้งแต่ต้นปีงบประมาณ สิ้นสุด ณ วันที่ 17 กรกฎาคม 2563

- ผลการเบิกจ่ายเงินงบยุทธศาสตร์การพัฒนากลุ่มจังหวัด (งบกลุ่มจังหวัด) ประจำปีงบประมาณ พ.ศ. 2563
ตั้งแต่ต้นปีงบประมาณ สิ้นสุด ณ วันที่ 17 กรกฎาคม 2563

หน่วย : ล้านบาท

| รายการ | วงเงินที่ได้รับ การจัดสรร | ก่อนนี้ผูกพัน | | เบิกจ่าย | | ลำดับ การเบิกจ่าย | คงเหลือ | |
|--------------|------------------------------|---------------|--------|-----------|--------|----------------------|-----------|--------|
| | | จำนวนเงิน | ร้อยละ | จำนวนเงิน | ร้อยละ | | จำนวนเงิน | ร้อยละ |
| รายจ่ายประจำ | 38.016 | 16.111 | 42.38 | 11.649 | 30.64 | 67 | 26.367 | 69.36 |
| รายจ่ายลงทุน | 257.487 | 230.543 | 89.54 | 34.230 | 13.29 | 30 | 223.257 | 86.71 |
| ภาพรวม | 295.503 | 246.654 | 83.47 | 45.879 | 15.53 | 36 | 249.624 | 84.47 |

ที่มา : รายงานผลการเบิกจ่ายจากระบบ GFMS

หน่วย : ล้านบาท

| รายการ | วงเงินที่ได้รับ การจัดสรร | ก่อนนี้ผูกพัน | | เบิกจ่าย | | ลำดับ การเบิกจ่าย | คงเหลือ | |
|--------------|------------------------------|---------------|--------|-----------|--------|----------------------|-----------|--------|
| | | จำนวนเงิน | ร้อยละ | จำนวนเงิน | ร้อยละ | | จำนวนเงิน | ร้อยละ |
| รายจ่ายประจำ | 7.050 | 3.830 | 54.33 | 3.830 | 54.33 | 1 | 3.220 | 45.67 |
| รายจ่ายลงทุน | 180.984 | 35.498 | 19.61 | 0.173 | 0.10 | 9 | 180.811 | 99.90 |
| ภาพรวม | 188.034 | 39.328 | 20.92 | 4.003 | 2.13 | 9 | 184.031 | 97.87 |

ที่มา : รายงานผลการเบิกจ่ายจากระบบ GFMS

- ผลการเบิกจ่ายเงินกันไว้เบิกเหลือปีประจำปีงบประมาณ พ.ศ. 2563 (งบประมาณปี 2558 – 2562)

ตั้งแต่ต้นปีงบประมาณ สิ้นสุด ณ วันที่ 17 กรกฎาคม 2563

หน่วย : ล้านบาท

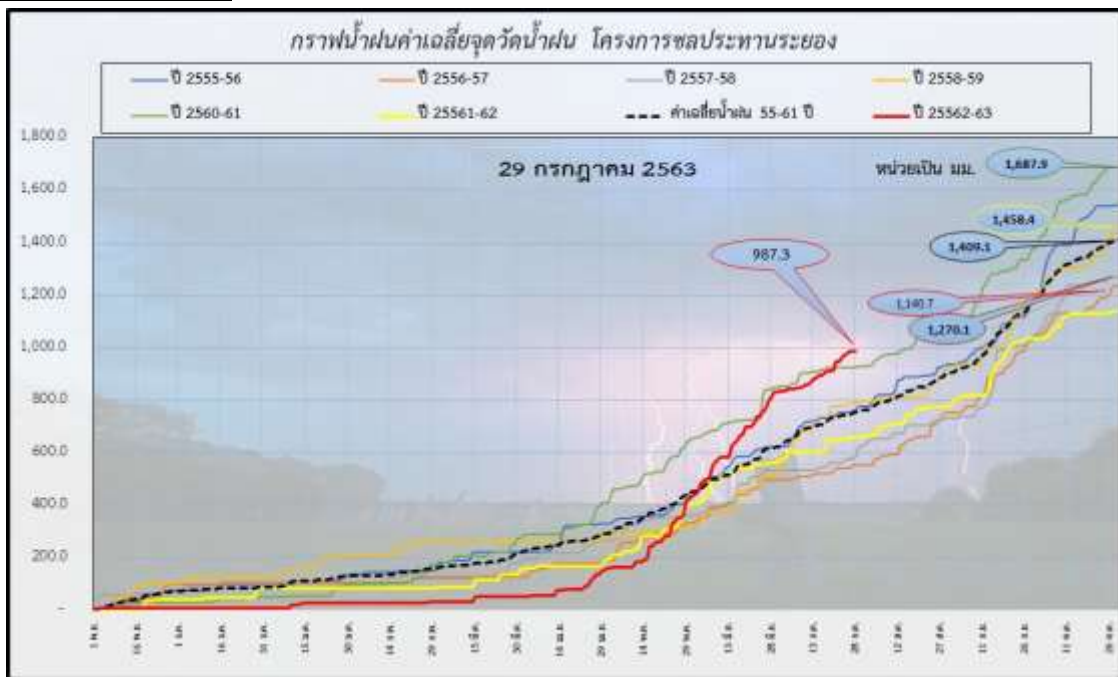
| เงินกันไว้เบิกเหลือปี ประจำปีงบประมาณ | วงเงินที่ได้รับการ อนุมัติ | เบิกจ่าย | | คงเหลือ | |
|--|-------------------------------|-----------|--------|-----------|--------|
| | | จำนวนเงิน | ร้อยละ | จำนวนเงิน | ร้อยละ |
| ปี 2562 | 2,235.659 | 1,576.402 | 70.51 | 659.257 | 29.49 |
| ปี 2558-2561 | 881.223 | 582.615 | 66.11 | 298.608 | 33.89 |
| รวม | 3,116.882 | 2,159.017 | 69.27 | 957.865 | 30.73 |

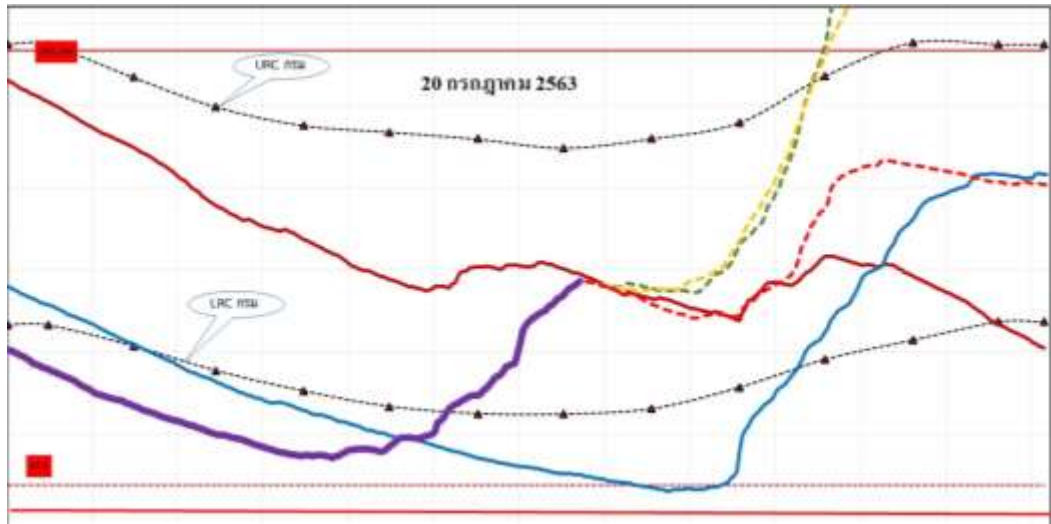
ที่มา : รายงานผลการเบิกจ่ายจากระบบ GFMIS

มติที่ประชุม รับทราบ

๔.๒ สถานการณ์น้ำในจังหวัดระยอง (โครงการชลประทานระยอง)

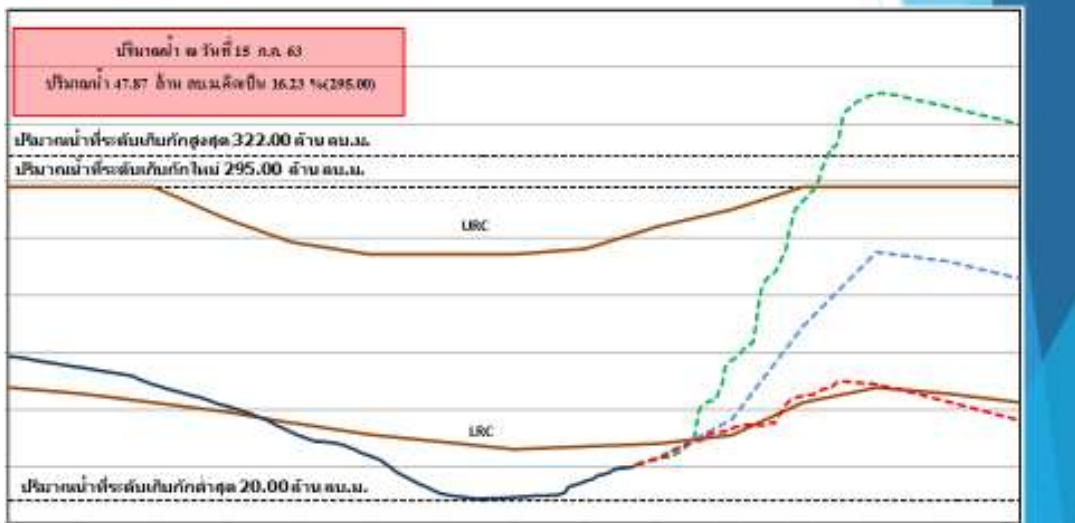
โครงการชลประทานระยอง





| รายชื่อ | ฝน | ระดับน้ำ (ม.รทก.) | | ระดับน้ำ (ม.รทก.) | | ปริมาณน้ำ ใช้การ (ล้าน ลบ.ม.) | เปอร์เซ็นต์ | พื้นที่ชลประทาน (ล้าน ไร่.ม.) | พื้นที่ชลประทาน (ไร่.ม.) |
|------------------------|----|---------------------|------------------------|----------------------|---------------------------|-------------------------------------|-------------|----------------------------------|-----------------------------|
| | | เก็บกัก (ม.รทก.) | ความจุ (ล้าน ลบ.ม.) | ประจำวัน (ม.รทก.) | ปริมาณน้ำ (ล้าน ลบ.ม.) | | | | |
| อ่างเก็บน้ำ | | | | | | | | | |
| 1 ทอกราย | - | +53.30 | 79,411 | +49.10 | 39,186 | 36,186 | 49.35% | 0.60 | ↑ .08 |
| 2 หนองปลาไหล | - | +45.00 | 163,750 | +42.39 | 110,803 | 97,643 | 67.67% | 1.63 | ↑ .09 |
| 3 คลองใหญ่ | - | +46.00 | 40,100 | +45.33 | 33,368 | 30,368 | 83.21% | 0.00 | ↔ .00 |
| ลุ่มน้ำคลองใหญ่ | | | | | | | | | |
| | | | 283,261 | | 183,357 | 164,197 | 64.73% | | |

| รายชื่อ | ฝน | ระดับน้ำ (ม.รทก.) | | ระดับน้ำ (ม.รทก.) | | ปริมาณน้ำ ใช้การ (ล้าน ลบ.ม.) | เปอร์เซ็นต์ | พื้นที่ชลประทาน (ล้าน ไร่.ม.) | พื้นที่ชลประทาน (ไร่.ม.) |
|-----------------------|------|---------------------|------------------------|----------------------|---------------------------|-------------------------------------|-------------|----------------------------------|-----------------------------|
| | | เก็บกัก (ม.รทก.) | ความจุ (ล้าน ลบ.ม.) | ประจำวัน (ม.รทก.) | ปริมาณน้ำ (ล้าน ลบ.ม.) | | | | |
| 4 ประนทร์ | 26.8 | +35.99 | 295,000 | +27.75 | 57,000 | 57,000 | 35.57% | 0.96 | ↑ .06 |
| 5 คลองระยอง | 30.5 | +33.50 | 19,650 | +28.94 | 6,092 | 5,892 | 31.00% | 0.20 | ↑ .11 |
| ลุ่มน้ำประนทร์ | | | | | | | | | |
| | | | 314,650 | | 63,092 | 42,892 | 20.05% | | |





มติที่ประชุม รับทราบ

๔.๓ การคาดหมายลักษณะอากาศบริเวณจังหวัดระยอง
(สถานีอุตุนิยมวิทยาระยอง)

สถานีอุตุนิยมวิทยาระยอง

สรุปลักษณะอากาศที่ผ่านมา ช่วงปลายเดือนมิถุนายน

มรสุมตะวันตกเฉียงใต้พัดปกคลุมทะเลอันดามันและประเทศไทย โดยมีกำลังแรงขึ้น ประกอบกับมีหย่อมความกดอากาศต่ำปกคลุมบริเวณประเทศลาวและเวียดนามตอนบน กับมีร่องมรสุมพาดผ่านประเทศเมียนมาและลาวเข้าสู่หย่อมความกดอากาศต่ำบริเวณประเทศเวียดนามตอนบน ลักษณะดังกล่าว ทำให้พื้นที่ส่วนใหญ่ของประเทศไทยมีฝน โดยเฉพาะบริเวณภาคตะวันออกเฉียงเหนือ ภาคตะวันออกและภาคใต้มีฝนตกหนาแน่นเกือบทั่วไป

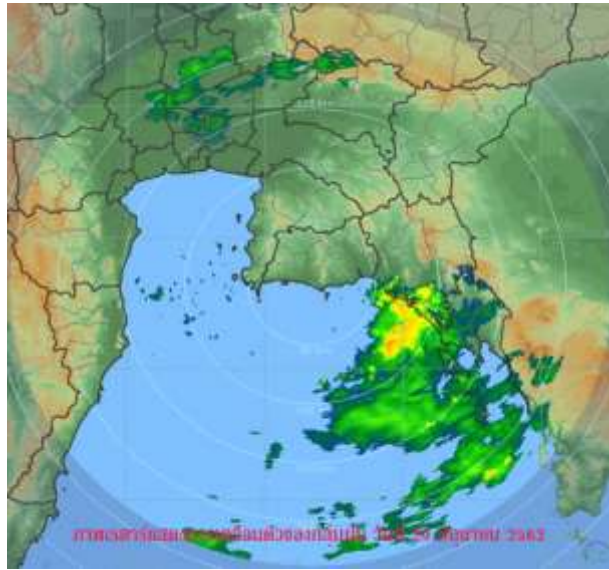
ภาคตะวันออกเฉียงเหนือ

มีฝนมากกว่าร้อยละ ๖๐ ของพื้นที่ กับมีฝนหนักบางแห่ง และฝนหนักมากในบางพื้นที่ โดยมีรายงานน้ำท่วมฉับพลันบริเวณจังหวัดระยองในวันที่ ๒๙ และ ๓๐ มิ.ย. และบริเวณจังหวัดชลบุรีในวันที่ ๓๐ มิ.ย.

ภาคตะวันออกเฉียงเหนือ ฝนมากที่สุดวัดได้ ๒๐๗.๐ มม. ที่ อ.แหลมสิงห์ จ.จันทบุรี เมื่อวันที่ ๒๙

จังหวัดระยอง ฝนมากที่สุดวัดได้ ๑๕๒.๖ มม. ที่ สำนักงานเกษตรอำเภอบ้านค่าย เมื่อวันที่ ๒๙ มิ.ย.

ภาพเรดาร์แสดงการเคลื่อนตัวของกลุ่มฝน เมื่อวันที่ ๒๙ มิถุนายน ๒๕๖๓



สรุปลักษณะอากาศที่ผ่านมา ช่วงเดือนกรกฎาคม

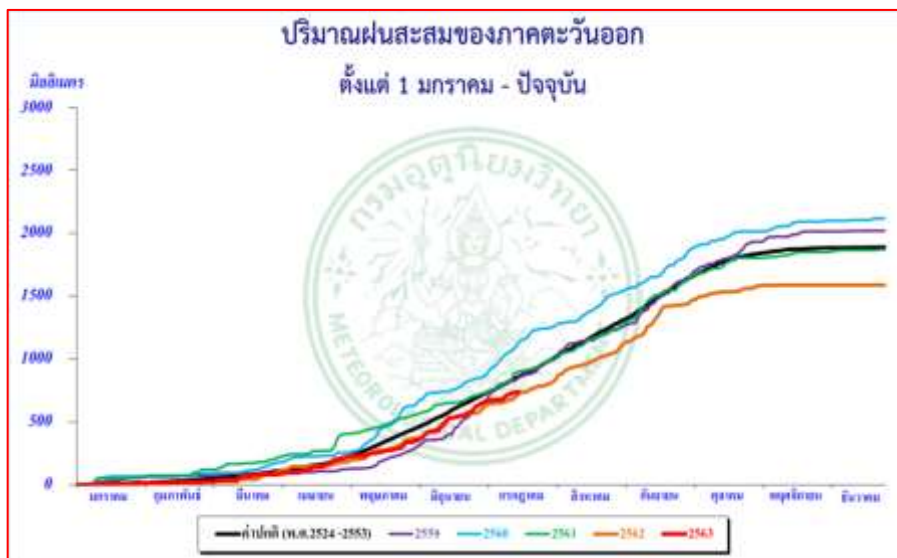
ช่วงต้นเดือน มรสุมตะวันตกเฉียงใต้กำลังปานกลางถึงค่อนข้างแรงที่พัดปกคลุมทะเลอันดามัน และประเทศไทยมีกำลังอ่อนลง ประกอบกับมีร่องมรสุมพาดผ่านประเทศเมียนมาและลาวแล้วเข้าสู่หย่อมความกดอากาศต่ำ บริเวณประเทศลาวตอนบน จากนั้นมีลมใต้และลมตะวันออกเฉียงใต้พัดปกคลุมภาคตะวันออกเฉียงเหนือ ภาคตะวันออก และอ่าวไทย กับมีลมตะวันออกเฉียงใต้พัดปกคลุมภาคใต้ ทำให้ประเทศไทยตอนบนยังคงมีฝนตก โดยมีฝนหนักถึงหนักมากบางแห่ง ส่วนภาคใต้มีฝนตกหนาแน่น

ช่วงกลางเดือน มรสุมตะวันตกเฉียงใต้พัดปกคลุมทะเลอันดามันและประเทศไทย ในขณะที่ ลมตะวันออกเฉียงใต้พัดปกคลุม ประเทศไทยและอ่าวไทย ทำให้บริเวณประเทศไทยมีฝนตกตลอดช่วง โดยเฉพาะ บริเวณภาคกลางและภาคตะวันออก และมีรายงานฝนหนักถึงหนักมากบาง

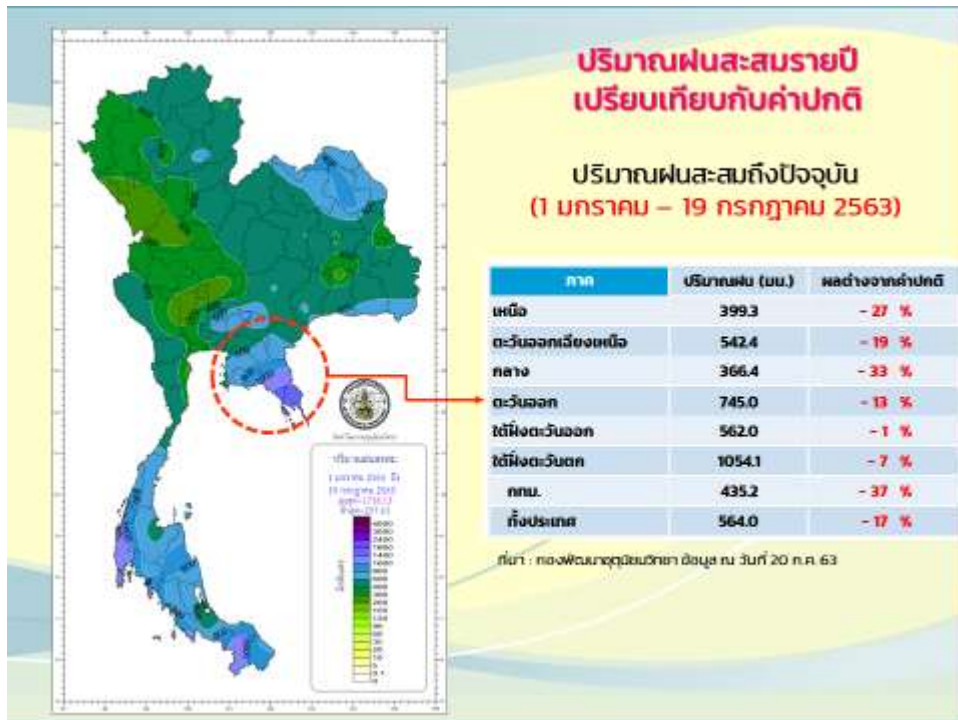
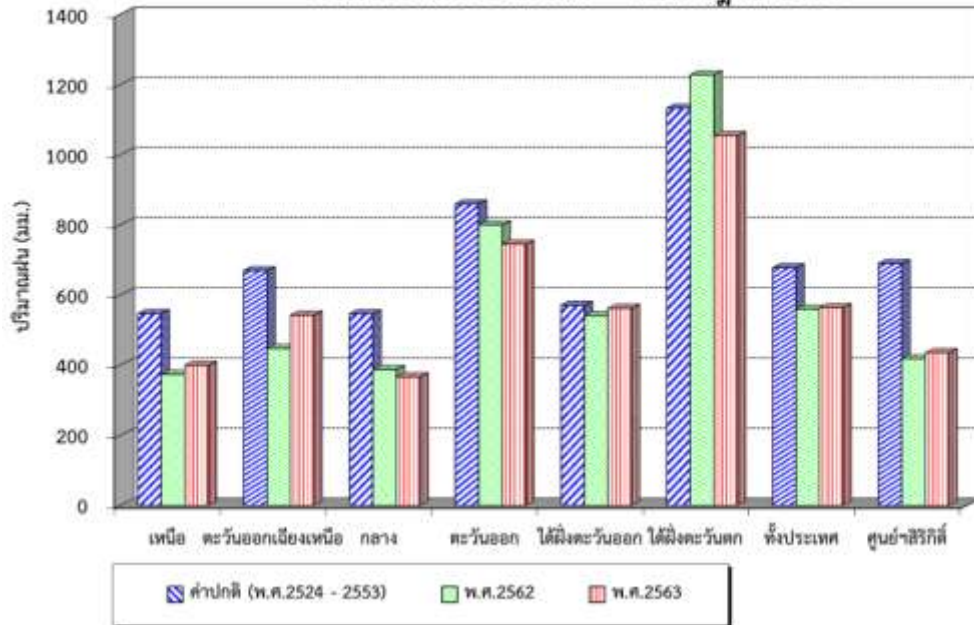
ภาคตะวันออก มีฝนร้อยละ ๖๐-๙๐ ของพื้นที่ จากนั้นมีฝนร้อยละ ๒๐-๕๐ ของพื้นที่ โดยมีฝนหนักบางแห่ง และมีฝนหนักมากบางพื้นที่

ภาคตะวันออก ฝนมากที่สุดวัดได้ ๑๕๕.๗ มม. ที่ อ.แหลมสิงห์ จ.จันทบุรี เมื่อวันที่ ๑๓

จังหวัดระยอง ฝนมากที่สุดวัดได้ ๕๕.๔ มม. ที่ สำนักงานเกษตรอำเภอแกลง เมื่อวันที่ ๑๒



ปริมาณฝนรวมเฉลี่ยรายภาค
ระหว่างวันที่ 1 มกราคม - 19 กรกฎาคม 2563



| | ม.ค. | ก.พ. | มี.ค. | เม.ย. | พ.ค. | มิ.ย. | ก.ค. | ส.ค. | ก.ย. | พ.ค. | พ.ย. | ธ.ค. | ทั้งปี |
|---------|------|------|-------|-------|-------|-------|-------|-------|-------|-------|------|------|---------|
| ค่าปกติ | 20.7 | 36.5 | 70.3 | 81.6 | 198.6 | 165.1 | 171.8 | 132.3 | 255.2 | 194.4 | 50.8 | 5.9 | 1383.2 |
| 2561 | 5.6 | 16.6 | 120.1 | 139.1 | 152.7 | 97.3 | 19.1 | 107.5 | 152.9 | 127.4 | 67.2 | 2.6 | 1,008.1 |
| 2562 | 4.9 | 6.3 | 105.4 | 133.3 | 197.2 | 94.6 | 82.7 | 20.4 | 193.4 | 84.3 | 20.0 | 3.5 | 946.0 |
| 2563 | 2.3 | 44.1 | 2.1 | 117.3 | 252.8 | 342.4 | 111.9 | | | | | | 872.9 |

ข้อมูล ณ วันที่ ๒๓ กรกฎาคม 2563



ข้อมูล ณ วันที่ 23 กรกฎาคม 2563



ข้อมูล ณ วันที่ 23 กรกฎาคม 2563

| ปริมาณฝนรายอำเภอ จังหวัดระยอง เดือน กรกฎาคม 2563 | | | | | | | | | | | | | | | | | | | | | | | | | | | | | | | | | |
|--|------|-----|------|------|-----|------|------|-----|------|-----|------|------|------|------|-----|-----|-----|------|------|------|------|------|----|----|----|----|----|----|----|----|----|-------|-------|
| | 1 | 2 | 3 | 4 | 5 | 6 | 7 | 8 | 9 | 10 | 11 | 12 | 13 | 14 | 15 | 16 | 17 | 18 | 19 | 20 | 21 | 22 | 23 | 24 | 25 | 26 | 27 | 28 | 29 | 30 | 31 | รวม | |
| อ.เมือง | 13.0 | | 1.2 | 2.8 | | | 19.0 | | | | | 16.5 | 3.5 | 16.5 | | | | | | 26.2 | | 3.9 | - | | | | | | | | | | 102.6 |
| บ้านค่าย | 5.9 | | 8.0 | 5.6 | | 0.3 | 0.8 | | | | | 7.8 | 2.0 | | | | | | 13.0 | | 31.5 | 5.8 | - | | | | | | | | | 80.7 | |
| คลอง | | 9.3 | 7.5 | 8.7 | 9.5 | 17.2 | 19.1 | 2.6 | | | 11.5 | 55.4 | 3.9 | 3.7 | | 4.6 | 2.3 | 5.4 | | 0.4 | | | | | | | | | | | | 161.1 | |
| ปลวกแดง | 1.8 | "ฟ" | 0.7 | 11.8 | | | 3.4 | | 27.6 | | | 9.7 | 27.1 | | 9.8 | | | "ฟ" | 3.1 | | 21.9 | 0.2 | - | | | | | | | | | 117.1 | |
| บ้านฉาง | 7.8 | | 3.0 | | 2.0 | | 2.0 | | | | 3.0 | 5.0 | 2.8 | 3.8 | 2.0 | | | | 5.4 | 3.6 | | | | | | | | | | | | 40.4 | |
| วังจันทร์ | "ฟ" | "ฟ" | 11.7 | 13.3 | 7.4 | 9.2 | | "ฟ" | "ฟ" | 2.3 | 5.7 | 4.2 | 4.5 | "ฟ" | 6.7 | | | 9.7 | | | "ฟ" | 12.3 | | - | | | | | | | | 87.0 | |
| นิคมพัฒนา | 8.2 | | 3.8 | | | | | | | | 7.0 | 32.5 | 46.2 | | | | | | 15.5 | | 0.4 | 2.0 | - | | | | | | | | | 115.6 | |
| เขาชะเมา | | 1.4 | 9.4 | 35.2 | 5.1 | | 1.4 | | | | | 1.5 | | | | | | 15.3 | | 1.1 | 8.6 | 12.7 | - | | | | | | | | | 91.7 | |
| อุตสาหกรรม | 10.0 | | 0.8 | 8.4 | "ฟ" | 5.3 | 2.7 | | | | 31.3 | 17.9 | 1.6 | 11.6 | 1.5 | | | 0.3 | 0.6 | 0.8 | 0.4 | 18.7 | - | | | | | | | | | 111.9 | |
| อุตสาหกรรม | 5.4 | | 3.9 | 1.8 | | 9.6 | 17.3 | | | 1.3 | 9.7 | 7.4 | 5.9 | "ฟ" | | | | 1.4 | 25.4 | 17.3 | 0.1 | 4.9 | - | | | | | | | | | 111.4 | |

102.0



| | อ.เมือง | บ้านค่าย | แกลง | ปลวกแดง | บ้านฉาง | วังจันทร์ | นิคมพัฒนา | เขาชะเมา | ลุด-ระยอง | ลุด-ห้วยโป่ง |
|-------------------|--------------|--------------|--------------|--------------|--------------|--------------|--------------|--------------|--------------|--------------|
| ฝนรวม ม.ค.63 | 26.5 | 7.0 | 21.2 | 14.4 | 23.2 | 0.0 | 2.9 | 0.0 | 2.3 | 42.6 |
| ฝนรวม ก.พ.63 | 0.0 | 19.3 | 0.0 | 3.2 | 0.0 | 9.6 | 9.0 | 0.0 | 44.1 | 13.1 |
| ฝนรวม มี.ค.63 | 0.7 | 12.4 | 20.2 | 38.6 | 0.0 | 22.4 | 20.5 | 1.3 | 2.1 | 6.6 |
| ฝนรวม เม.ย.63 | 126.9 | 175.6 | 75.9 | 174.4 | 120.6 | 96.8 | 75.5 | 68.0 | 117.3 | 120.2 |
| ฝนรวม พ.ค.63 | 217.5 | 223.6 | 178.3 | 223.7 | 161.1 | 249.1 | 207.4 | 92.6 | 252.8 | 82.8 |
| ฝนรวม มิ.ย.63 | 370.8 | 459.3 | 359.3 | 187.2 | 302.6 | 316.4 | 313.0 | 298.6 | 342.4 | 370.1 |
| ฝนรวม ก.ค.63 | 129.6 | 98.7 | 188.1 | 117.1 | 58.4 | 105.0 | 115.6 | 91.7 | 111.9 | 156.4 |
| สะสมทั้งปี | 872.0 | 995.9 | 843.0 | 758.6 | 665.9 | 799.3 | 743.9 | 552.2 | 872.9 | 791.8 |

การคาดหมายลักษณะอากาศบริเวณจังหวัดระยอง
เดือน สิงหาคม ๒๕๖๓

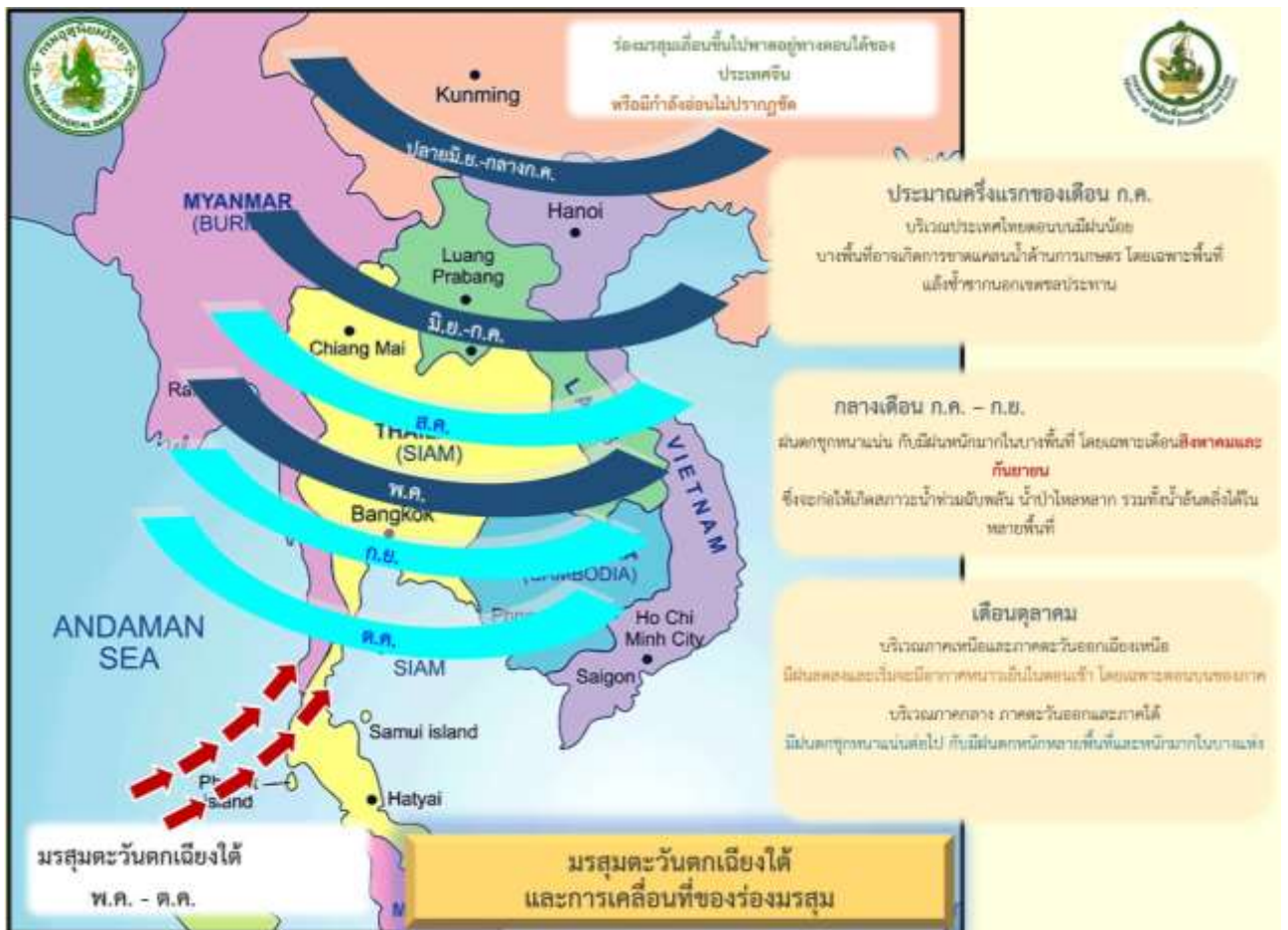
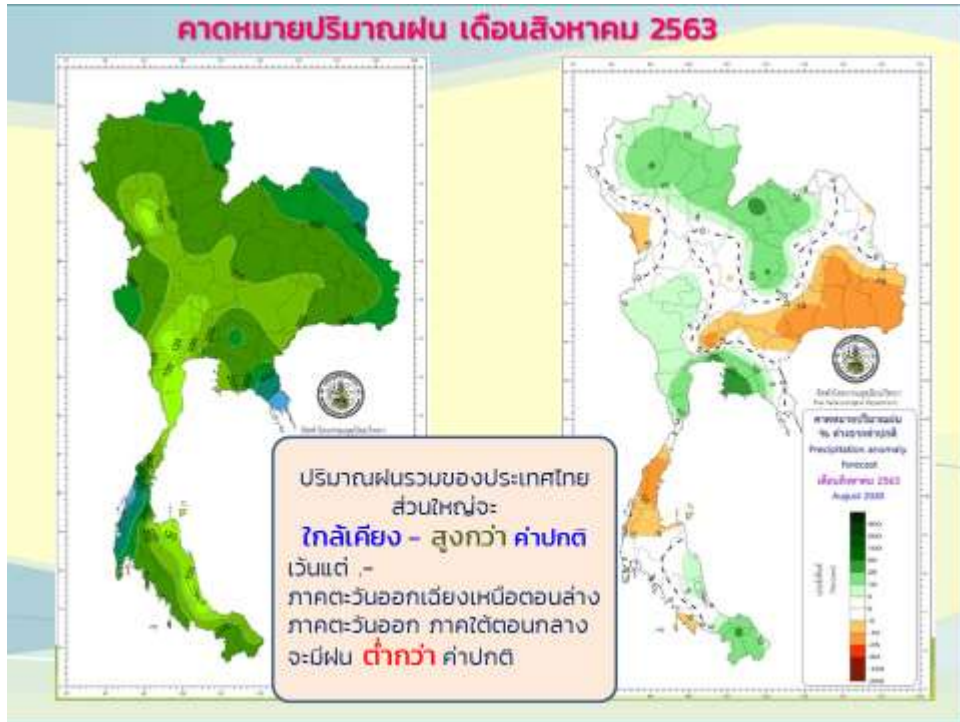
สภาวะอากาศทั่วไป

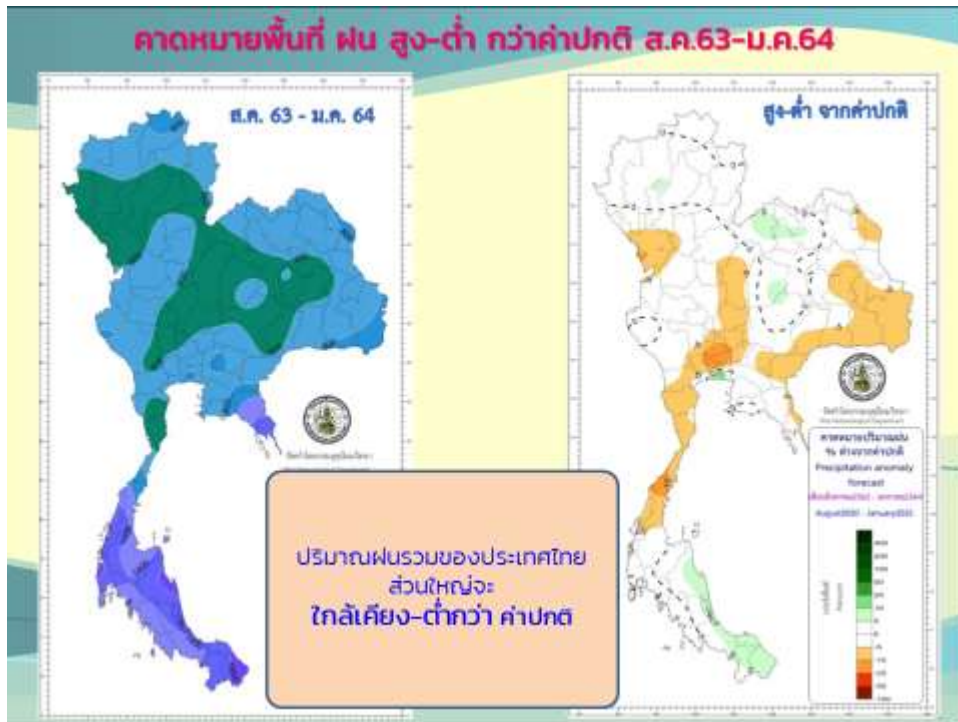
บริเวณจังหวัดระยองจะมีฝนตกชุก โดยจะมีฝนฟ้าคะนองร้อยละ ๔๐-๖๐ ของพื้นที่ กับมีฝนตกหนักในบางวัน ทั้งนี้เนื่องจาก มรสุมตะวันตกเฉียงใต้ยังคงพัดปกคลุมทะเลอันดามันและประเทศไทย โดยจะมีกำลังแรงเป็นระยะๆ ประกอบกับ ในช่วงช่วงจะมีร่องมรสุมพาดผ่านภาคเหนือและภาคตะวันออกเฉียงเหนือ นอกจากนี้ อาจจะมีพายุหมุนเขตร้อนเคลื่อนตัวเข้าใกล้หรือเคลื่อนตัวผ่านบริเวณภาคตะวันออกเฉียงเหนือและภาคเหนือ

สรุปเดือนนี้คาดว่า จังหวัดระยองปริมาณฝนรวมจะสูงกว่าค่าปกติประมาณร้อยละ ๕ ส่วนอุณหภูมิเฉลี่ยยังคงสูงกว่าค่าปกติประมาณ ๐.๕ องศาเซลเซียส

ข้อควรระวัง เดือนนี้ มักจะมีพายุหมุนเขตร้อนเคลื่อนตัวผ่านประเทศฟิลิปปินส์ลงสู่ทะเลจีนใต้ ส่งผลให้มรสุมตะวันตกเฉียงใต้มีกำลังแรงขึ้น ทำให้จังหวัดระยองมีฝนตกเพิ่มขึ้น จึงขอให้ประชาชนติดตามข่าวพยากรณ์อากาศและคำเตือนจากกรมอุตุนิยมวิทยาไว้ด้วย

| จังหวัด | อุณหภูมิ (ซ) | | ฝน (มม.) | | ความชื้นสัมพัทธ์ (%) | ลม | |
|---------|----------------|--------------|----------|----------|----------------------|-----------------|--------------------|
| | สูงสุดเฉลี่ย | ต่ำสุดเฉลี่ย | ปริมาณฝน | จำนวนวัน | | ทิศทาง | ความเร็ว (กม./ชม.) |
| ระยอง | ๓๒-๓๔ | ๒๖-๒๘ | ๑๒๐-๑๖๐ | ๑๓-๑๖ | ๗๕-๘๐ | ตะวันตกเฉียงใต้ | ๘-๑๕ |





มติที่ประชุม รับทราบ

๔.๔ การเตรียมการป้องกันและแก้ไขปัญหายุทกภัยในช่วงฤดูฝนจังหวัดระยอง ปี ๒๕๖๓
(สำนักงานป้องกันและบรรเทาสาธารณภัยจังหวัดระยอง)

สำนักงานป้องกันและบรรเทาสาธารณภัยจังหวัดระยอง

สาเหตุการเกิดอุทกภัย เกิดเหตุฝนตกหนัก - หนักมากในพื้นที่จังหวัดระยอง ช่วงเวลาประมาณ ๐๑.๐๐ น. - ๐๘.๐๐ น. ได้แก่ อำเภอเมืองระยอง ปริมาณฝน ๑๒๔.๐๐ มิลลิเมตร อำเภอบ้านค่าย ปริมาณฝน ๑๕๒.๖๐ มิลลิเมตร และ สถานีตรวจวัดปริมาณน้ำฝนฝายบ้านค่าย ปริมาณฝน ๑๑๐.๐๘ มิลลิเมตร

ผลกระทบที่เกิดขึ้น ทำให้เกิดน้ำท่วมหนักในหลายพื้นที่ ได้แก่ พื้นที่หมู่บ้านโชคดี หมู่บ้านกรุงไทยและหมู่บ้านแดนใหม่ ตำบลทับมา , บ้านขวากลิง - หมู่บ้านเจนจิรา ม.๔ ตำบลบ้านแลง , ตำบลหนองละลอก อำเภอบ้านค่าย, อำเภอปลวกแดง



/ผลกระทบ...

➤ ผลกระทบของการเกิดอุทกภัยในพื้นที่ ตำบลทับมา - ตำบลเนินพระ อำเภอเมืองระยอง จังหวัดระยอง



➤ ผลกระทบของการเกิดอุทกภัยในพื้นที่ ตำบลบ้านแลง อำเภอเมืองระยอง จังหวัดระยอง



➤ ผลกระทบของการเกิดอุทกภัยในพื้นที่ ตำบลหนองละลอก อำเภอบ้านค่าย จังหวัดระยอง



| การประกาศพื้นที่ประสบสาธารณภัย (อุทกภัย) ในพื้นที่จังหวัดระยอง | | | | | | | |
|--|---------------|---|--|------------|--|-----------------|---------|
| ครั้งที่ | วันที่เกิดภัย | พื้นที่ประสบภัย | | | ความเสียหายเบื้องต้น | ประกาศ ณ วันที่ | ฉบับที่ |
| | | หมู่/ชุมชน | ตำบล | อำเภอ | | | |
| ๑ | ๓๐ มิ.ย.๒๕๓ | ๑ - ๗ ๒ - ๖ ๗ - ๕ ๓,๖,๗,๗,๗,๗ ๖,๓,๔,๕,๕,๕ ๕,๕ ๗ - ๕ | บ้านค่าย หนองตะลอก หนองตะพาน หนองบัว บางบุตร ซากบก ตาจีน | บ้านค่าย | วัด ๓ แห่ง สถานที่ราชการ ๓ แห่ง พืชไร่ ๕๐๐ ไร่ นา ๒๐๐ ไร่ และพืชสวน ๓๐๐ ไร่ ได้รับความเสียหาย ราษฎรได้รับความเดือดร้อน ๓๕๐ครัวเรือน ๓,๒๖๐ คน | ๒ ก.ค.๒๕๓ | ๗/๖๓ |
| ๒ | ๒๐๗ มิ.ย.๒๕๓ | ๕ | ปลวกแดง | ปลวกแดง | เป็นเหตุให้บ้านพักอาศัยเสียหายบางส่วน ๓๐๐ หลัง ราษฎรได้รับความเดือดร้อน ๓๐๐ ครัวเรือน ๖๐๐ คน | ๒ ก.ค.๒๕๓ | ๒/๖๓ |
| ๓ | ๓๐ มิ.ย.๒๕๓ | ๑,๔,๗ ๗ - ๕ ๗ - ๕ ๗,๖,๗,๕,๖ ๗ - ๗ ๗,๗,๗,๕ ๗ - ๖ ๗,๖,๕,๖ ๖,๗,๖ | เนินทราย ทับมา น้ำคอก เชิงเนิน ตะพง กะแดะ นาตาขวัญ บ้านแสง นาก | เมืองระยอง | ราษฎรได้รับความเดือดร้อน ๓๓,๕๕๖ ครัวเรือน ๒๒,๕๕๐ คน | ๕ ก.ค.๒๕๓ | ๗/๖๓ |
| รวมทั้งสิ้น | | ๑๓ หมู่บ้าน | ๕๗ ตำบล | ๓ อำเภอ | | | |

ข้อสั่งการให้หน่วยงานที่เกี่ยวข้องเตรียมความพร้อมรับสถานการณ์อุทกภัย

ผู้ว่าราชการจังหวัดระยอง ได้มีข้อสั่งการให้หน่วยงานที่เกี่ยวข้องเตรียมความพร้อมรับสถานการณ์อุทกภัยในช่วงฤดูฝนของ จังหวัดระยอง ปี ๒๕๖๓ โดยสรุปรายละเอียดได้ดังนี้

๑.อำเภอทุกอำเภอ

- ทบทวน และปรับปรุงแผนเผชิญเหตุอุทกภัยของอำเภอให้เหมาะสมสอดคล้องกับสถานการณ์ปัจจุบัน
- ประสานองค์กรปกครองส่วนท้องถิ่นในพื้นที่ ดำเนินการตรวจสอบ และเตรียมความพร้อมเครื่องมือวัสดุ อุปกรณ์ เครื่องจักรกลสาธารณภัยให้มีความพร้อมใช้งาน โดยเฉพาะเครื่องมือ อุปกรณ์สำหรับการเฝ้าระวัง และการแจ้งเตือนภัย
- ดำเนินการสำรวจ ห้วย หนอง คลอง และ บึง ในพื้นที่ หากพบว่ามีวัชพืช ขยะ สิ่งกีดขวางทางน้ำ และฝักตบชวา เป็นจำนวนมาก ให้จัดทำแผน และ ดำเนินการกำจัดวัชพืช สิ่งกีดขวางทางน้ำ และฝักตบชวา

๒.สำนักงานเกษตรและสหกรณ์จังหวัดระยอง

- ดำเนินการจัดส่งแผนการอพยพสัตว์บก และสัตว์น้ำไปยังพื้นที่ปลอดภัยหากเกิดอุทกภัย

๓. สำนักงานแขวงทางหลวงระยองและสำนักงานแขวงทางหลวงชนบทระยอง

- ดำเนินการสำรวจแนวท่อระบายน้ำในพื้นที่เสี่ยงอุทกภัยที่ชำรุดหรือเสียหาย โดยขอให้เร่งรัดดำเนินการแก้ไขอย่างเร่งด่วน เพื่อให้สามารถรองรับน้ำฝนและน้ำจากท่อระบายน้ำได้อย่างเต็มประสิทธิภาพต่อไป
- ติดตามความคืบหน้ากรณีการขออนุญาตก่อสร้างท่อลอดบริเวณถนน ค. ๒ ตำบลเนินพระ อำเภอเมืองระยอง จังหวัดระยอง เพื่อป้องกันและแก้ไขปัญหามลพิษ ในช่วงฤดูฝนที่กำลังจะมาถึง

๔. สำนักงานอุตุนิยมวิทยา

- ดำเนินการสำรวจเครื่องวัดปริมาณน้ำฝนในพื้นที่ หากมีการชำรุดเสียหายขอให้เร่งซ่อมแซมโดยเร็ว พร้อมทั้ง ดำเนินการตรวจวัดค่าปริมาณน้ำฝนบริเวณรอบ
- อ่างเก็บน้ำทั้ง ๕ แห่ง ในพื้นที่จังหวัดระยอง เพื่อประเมินปริมาณน้ำฝนที่ตกลงอ่างเก็บน้ำมีปริมาณมากน้อยเพียงใด

๕. สำนักงาน ปก.จังหวัดระยอง

- ดำเนินการอุทกภัยในช่วงฤดูฝน ปี ๒๕๖๓ ในพื้นที่จังหวัดระยอง ดังต่อไปนี้

(๑) ได้จัดทำแผนเผชิญเหตุอุทกภัยจังหวัดระยอง ปี ๒๕๖๓ (เมื่อวันที่ ๒๘ พฤษภาคม ๒๕๖๓)

(๒) ได้จัดตั้งศูนย์บัญชาการเหตุการณ์จังหวัดระยอง โดยมีผู้ว่าราชการจังหวัดระยอง เป็นผู้อำนวยการศูนย์ฯ

(๓) จังหวัดระยอง ได้แต่งตั้งคณะกรรมการติดตามสถานการณ์ เพื่อพยากรณ์สภาพอากาศ การบริหารจัดการน้ำ ตลอดจนการวิเคราะห์และประเมิน สถานการณ์จังหวัดระยอง ปี ๒๕๖๓ โดยมีปลัดจังหวัดระยอง เป็นหัวหน้าคณะกรรมการ

การดำเนินการให้ความช่วยเหลือ

- ภายใต้การอำนวยการของท่านผู้ว่าราชการจังหวัดระยอง (นายสุรศักดิ์ เจริญศิริโชติ) และผู้อำนวยการศูนย์ป้องกันและบรรเทาสาธารณภัย เขต ๑๗ จันทบุรี (นายธีรยุทธ จันทดิษฐวงษ์)
- ❖ โดย หัวหน้าสำนักงานป้องกันและบรรเทาสาธารณภัยจังหวัดระยอง (นายเกรียงไกร จิตธรรม) ได้ประสานขอรับการสนับสนุน เรือท้องแบน จำนวน ๓ ลำ จากศูนย์ ปก. เขต ๑๗ จันทบุรี - เพื่อบรรเทาความเดือดร้อนและอำนวยความสะดวกให้กับประชาชนที่ได้รับผลกระทบจากเหตุการณ์อุทกภัย ภายในหมู่บ้านกรงไทย ตำบลทับมา อำเภอเมืองระยอง จังหวัดระยอง



มติดีประชุม : รับทราบ

ประธาน :

จากสถานการณ์น้ำที่ทางโครงการชลประทานระยอง และการคาดการณ์ลักษณะอากาศของทางสถานีอุตุนิยมวิทยา ระยอง รวมถึงเหตุการณ์อุทกภัยที่เกิดขึ้น ซึ่งมีส่วนราชการที่ได้รับมอบหมายดำเนินการแล้ว โดยให้รายงานกลับมาที่ฝ่ายเลขานุการ สำนักงานป้องกันและบรรเทาสาธารณภัยจังหวัดระยองด้วย

สถานการณ์น้ำยังมีความสำคัญอย่างยิ่ง โดยให้เตรียมน้ำให้เพียงพอ เพื่อรองรับฤดูแล้งที่อาจจะเกิดขึ้น ฉะนั้น ควรสื่อสารทำความเข้าใจกับภาคประชาชนทุก ๆ กลุ่ม ให้เข้าใจถึงสถานการณ์ โดยเฉพาะอย่างยิ่งบริเวณลุ่มน้ำประแสร์ ที่ปริมาณน้ำในอ่างต่ำกว่าเกณฑ์มาก (ไม่ถึง ๒๐%) จึงควรทำความเข้าใจกับกลุ่มเกษตรกรด้วย

มติที่ประชุม : รับทราบ

อัยการจังหวัดคดีเยาวชนและครอบครัวจังหวัดระยอง :

เพิ่มเติมจากสถานการณ์น้ำในช่วงปัจจุบันยังเป็นต้นฤดูฝนอยู่ เมื่อระยะเวลาผ่านไปมีฝนตกต่อเนื่อง ถ้าส่วนราชการหรืออำเภอใด ต้องการขอรับการสนับสนุนจากมูลนิธิอาสาเพื่อนพึ่ง (ภาฯ) ยามยาก ให้ส่วนราชการหรืออำเภอ แจ้งขอรับการสนับสนุนผ่านผู้ว่าราชการจังหวัดระยอง เพื่อให้การสนับสนุนต่อไป

มติที่ประชุม : รับทราบ

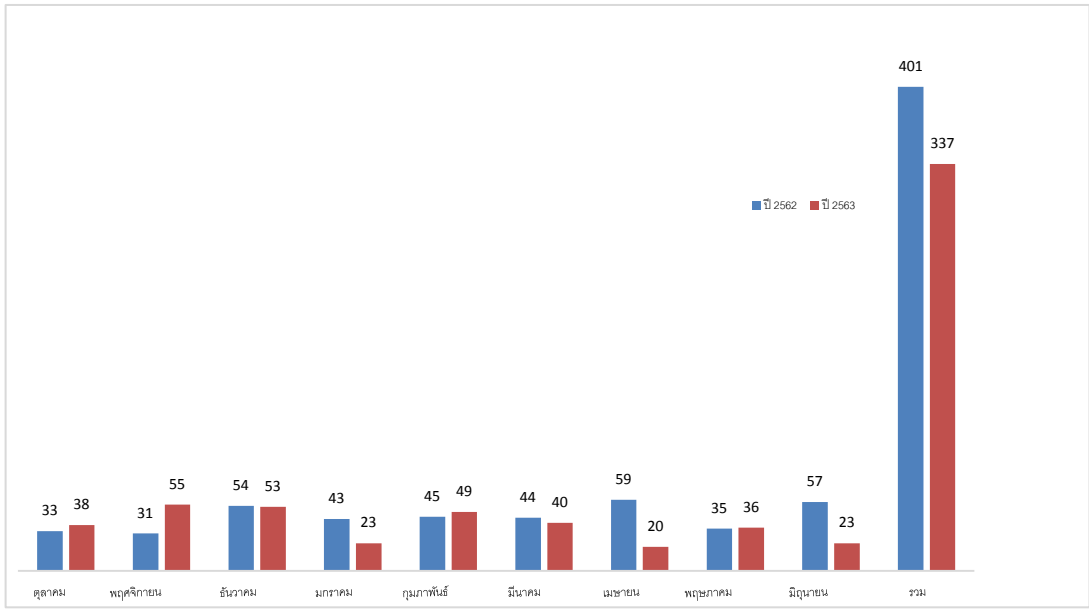
๔.๕ การป้องกันและลดอุบัติเหตุทางถนนจังหวัดระยอง

(สำนักงานป้องกันและบรรเทาสาธารณภัยจังหวัดระยอง)

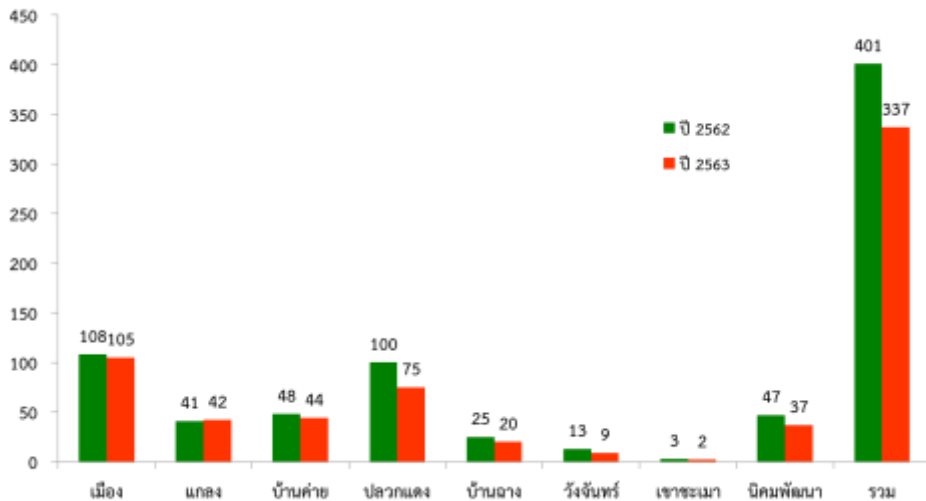
สำนักงานป้องกันและบรรเทาสาธารณภัยจังหวัดระยอง

| ผู้เสียชีวิตจากอุบัติเหตุจราจรจังหวัดระยอง เปรียบเทียบ ปีงบประมาณ | | | | | | | | | | | |
|---|-----------------------|------------|-----------------|------------|-----------------|------------|----------------|-----------|-------------|---------|----------|
| อำเภอ | เปรียบเทียบปีงบประมาณ | | | | | | | | เปรียบเทียบ | | |
| | ปีงบประมาณ ๒๕๖๑ | | ปีงบประมาณ ๒๕๖๒ | | ปีงบประมาณ ๒๕๖๓ | | เดือน มิถุนายน | | | | |
| | อัตราแสนประชากร | จำนวน (คน) | อัตราแสนประชากร | จำนวน (คน) | อัตราแสนประชากร | จำนวน (คน) | ชาย (คน) | หญิง (คน) | ปี ๒๕๖๒ | ปี ๒๕๖๓ | เพิ่ม/ลด |
| เมือง | ๖๖.๓๘ | ๑๘๖ | ๕๑.๖๐ | ๑๘๕ | ๓๗.๐๕ | ๑๐๕ | ๘๕ | ๑๙ | ๑๒ | ๑๒ | -๒ |
| แก่ง | ๓๒.๘๖ | ๔๓ | ๔๓.๕๓ | ๕๗ | ๓๒.๐๑ | ๔๒ | ๓๙ | ๓ | ๐ | ๐ | -๔ |
| บ้านค่าย | ๗๘.๕๗ | ๕๐ | ๗๓.๕๗ | ๖๓ | ๖๙.๕๒ | ๘๙ | ๓๒ | ๗ | ๒ | ๒ | -๕ |
| ปลวกแดง | ๒๐๒.๒๓ | ๑๓๕ | ๑๗๖.๖๖ | ๑๑๙ | ๑๐๖.๐๑ | ๗๕ | ๖๕ | ๑๘ | ๓ | ๓ | -๑๕ |
| บ้านฉาง | ๓๖.๘๙ | ๒๗ | ๔๘.๓๐ | ๓๖ | ๒๖.๘๗ | ๒๐ | ๑๘ | ๙ | ๑ | ๑ | -๓ |
| วังจันทร์ | ๑๓๔.๒๐ | ๓๕ | ๖๑.๓๙ | ๑๖ | ๓๔.๙๙ | ๙ | ๗ | ๑ | ๒ | ๒ | +๑ |
| เขาชะเมา | ๑๒.๕๘ | ๓ | ๒๑.๐๑ | ๕ | ๘.๘๒ | ๒ | ๑ | ๐ | ๐ | ๐ | ๐ |
| นิคมพัฒนา | ๑๖๗.๑๗ | ๘๑ | ๑๓๐.๖๕ | ๖๙ | ๗๓.๒๕ | ๓๗ | ๒๙ | ๕ | ๓ | ๓ | -๒ |
| ข้อมูลไม่ครบ | | ๒๓ | | ๒๖ | | ๓ | ๓ | ๐ | ๐ | | |
| รวม | ๘๒.๓๘ | ๕๖๓ | ๗๓.๗๒ | ๕๒๑ | ๔๖.๒๐ | ๓๓๗ | ๒๗๙ | ๕๗ | ๒๓ | ๒๓ | -๓๔ |

สถิติอุบัติเหตุทางถนนจังหวัดระยอง ปีงบประมาณ ๒๕๖๒-๒๕๖๓
เปรียบเทียบสะสมแยกรายเดือน



ผู้เสียชีวิตจากอุบัติเหตุจราจร จังหวัดระยอง ปีงบประมาณ ๒๕๖๒-๒๕๖๓
เปรียบเทียบสะสมแยกรายอำเภอ



สถิติสำคัญของการเสียชีวิตจากอุบัติเหตุสะสม ๙ เดือน

กลุ่มอายุที่เสียชีวิตมากที่สุด คือ ช่วง ๒๐ - ๒๔ ปี คิดเป็นร้อยละ ๑๔.๕๔

ช่วงเวลาที่เกิดเหตุมากที่สุด คือ ช่วงเวลา ๑๘.๐๐ - ๒๓.๕๙ น. คิดเป็นร้อยละ ๓๖.๘๐

ประเภทรถที่เสียชีวิตมากที่สุด คือ รถจักรยานยนต์ คิดเป็นร้อยละ ๗๗.๗๔ และส่วนใหญ่เป็นผู้ขับขี่ คิดเป็นร้อยละ ๗๔.๗๘

การเสียชีวิตจะอยู่ใน ณ จุดเกิดเหตุ มากที่สุด คิดเป็นร้อยละ ๖๕.๕๘

มติดีที่ประชุม : รับทราบ

เรื่อง เพื่อทราบโดยเอกสาร

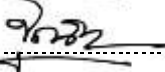
- ๔.๖ การแก้ไขปัญหาสาธารณสุขที่สำคัญของจังหวัดระยอง
(สำนักงานสาธารณสุขจังหวัดระยอง)
- ๔.๗ ภาพรวมเศรษฐกิจการคลังจังหวัดระยอง
(สำนักงานคลังจังหวัดระยอง)
- ๔.๘ ข้อมูลเศรษฐกิจการค้าจังหวัดระยอง เดือนมิถุนายน ๒๕๖๓
ข้อมูลดัชนีราคาผู้บริโภคจังหวัดระยอง เดือนมิถุนายน ๒๕๖๓
(สำนักงานพาณิชย์จังหวัดระยอง)
- ๔.๙ การขยายอายุผู้ประกันตนที่สมัครประกันสังคม มาตรา ๔๐
ให้แก่แรงงานภาคอิสระ
(สำนักงานประกันสังคมจังหวัดระยอง)
- ๔.๑๐ แผนบริจาคโลหิต ประจำเดือนสิงหาคม ๒๕๖๓
(ที่ทำการปกครองจังหวัดระยอง)
- ๔.๑๑ ผลการดำเนินงานการให้บริการของศูนย์ดำรงธรรมจังหวัดระยอง
(สำนักงานจังหวัดระยอง)
- ๔.๑๒ ประชุมกรรมการจังหวัด หัวหน้าส่วนราชการ นายอำเภอ และหัวหน้าหน่วยงาน
ประจำจังหวัดระยอง ครั้งที่ ๘/๒๕๖๓ ประจำเดือนสิงหาคม ๒๕๖๓
ในวันพฤหัสบดีที่ ๒๗ สิงหาคม ๒๕๖๓ ณ ศาลากลางจังหวัดระยองระยอง
(สำนักงานจังหวัดระยอง)

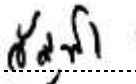
มติที่ประชุม : รับทราบ

วาระที่ ๕ เรื่องอื่นๆ

-

เลิกประชุมเวลา ๑๒.๐๐ น.

ลงชื่อ..........ผู้จดยางานการประชุม
(นางฐณิชา พุยมูลตรี)
เจ้าหน้าที่บริหารงานทั่วไป
กลุ่มงานอำนวยการ สำนักงานจังหวัดระยอง

ลงชื่อ..........ผู้ตรวจรายงานการประชุม
(นางสาวอัฐฟ้า ก้อนทอง)
ผู้อำนวยการกลุ่มงานอำนวยการ สำนักงานจังหวัดระยอง