

รายงานการประชุม
กรมการจังหวัด หัวหน้าส่วนราชการ นายอำเภอ และหัวหน้าหน่วยงานประจำจังหวัดระยอง
ครั้งที่ ๖/๒๕๖๓ ประจำเดือนมิถุนายน ๒๕๖๓
เมื่อวันจันทร์ที่ ๒๙ มิถุนายน ๒๕๖๓
เวลา ๐๙.๐๐-๑๒.๐๐ น.
ณ ห้องประชุมภักดีศรีสงคราม ชั้น ๔ (มุขหลัง) ศาลากลางจังหวัดระยอง

ผู้มาประชุม

กระทรวงมหาดไทย

๑	นายสุรศักดิ์	เจริญศิริโชติ	ผู้ว่าราชการจังหวัดระยอง	ประธาน
๒	นายปริญญา	โพธิสัตย์	รองผู้ว่าราชการจังหวัดระยอง	
๓	นายยุทธพล	องอาจอิทธิชัย	รองผู้ว่าราชการจังหวัดระยอง	
๔	ว่าที่ร้อยตรี พิรุณ	เหมะรักษ์	รองผู้ว่าราชการจังหวัดระยอง	
๕	นายอินทรีย์	เกิดมณี	ปลัดจังหวัดระยอง	
๖	นางสาวประภาศรี	พิชญพวงควิชา	หัวหน้าสำนักงานจังหวัดระยอง	
๗	นางจิตต์ลาวัณย์	สินธุนาวา	แทน เจ้าพนักงานที่ดินจังหวัดระยอง	
๘	นายพิศ	นันทพูนพิพัฒน์	พัฒนาการจังหวัดระยอง	
๙	นายธวัชชัย	สุภาพล	โยธาธิการและผังเมืองจังหวัดระยอง	
๑๐	นายเกรียงไกร	จิตรธรรม	หัวหน้าสำนักงานป้องกันและบรรเทาสาธารณภัยจังหวัดระยอง	
๑๑	นายสมชาย	รุ่งเรือง	ท้องถิ่นจังหวัดระยอง	
๑๒	นายสุพจน์	ต่ออาจหาญ	นายอำเภอเมืองระยอง	
๑๓	นายสุรชัย	ยุติธรรมนนท์	นายอำเภอแกลง	
๑๔	นายดาระไน	ยี่ภู่	นายอำเภอบ้านค่าย	
๑๕	นายจिरศักดิ์	ตะปะโจทย์	นายอำเภอบ้านฉาง	
๑๖	นายสกนธ์	กรกฎ	แทน นายอำเภอปลวกแดง	
๑๗	นายวุฒิพงษ์	นฤเบศไกรสิทธิ์	แทน นายอำเภอวังจันทร์	
๑๘	นางสาวกานต์จรัส	เอียดทองใส	นายอำเภอเขาชะเมา	
๑๙	นายมนตรี	เกตุวิจิตร	นายอำเภอนิคมพัฒนา	

กระทรวงกลาโหม

๒๐	น.อ.อำนาจธรรม	ภมรพล	รอง ผอ.รมน. จังหวัด ร.ย.(ท)
๒๑	น.อ.อนุพงศ์	จันทร์พฤกษ์	รอง ผอ.ศรชล. จังหวัด ร.ย.
๒๒	พ.อ.สมพงษ์	เวียงนนท์	สัสดีจังหวัดระยอง

สำนักงานตำรวจแห่งชาติ

๒๓	พล.ต.อ.ปราโมทย์	งามประดิษฐ์	แทน ผู้บังคับการตำรวจภูธรจังหวัดระยอง
๒๔	พ.ต.ท.รัฐภาค	โสภาพ	แทน ผู้กำกับการสถานีตำรวจภูธรเมืองระยอง

๒๕	พ.ต.อ.ไพฑูรย์	ปาปะคัง	ผู้กำกับสถานีตำรวจภูธรบ้านฉาง (ZOOM)
๒๖	พ.ต.อ.จตุวัฒน์	กินบัวหลวง	ผู้กำกับสถานีตำรวจภูธรวังจันทร์ (ZOOM)
๒๗	พ.ต.อ.อรธมพงษ์	สุนทรวิภาต	ผู้กำกับสถานีตำรวจนิคมพัฒนา
๒๘	พ.ต.อ.ทनुเนตร	ปีตุเตชะ	ผู้กำกับสถานีตำรวจภูธรห้วยโป่ง
๒๙	พ.ต.อ.อาเดี่ยว	ท้วมละมุล	ผู้กำกับสถานีตำรวจภูธรเพ (ZOOM)
๓๐	พล.ต.อ.ปราโมทย์	งามประดิษฐ์	ผู้กำกับสถานีตำรวจภูธรมาตาพุด
๓๑	พ.ต.อ.สงกรานต์	สันทกรณ์	ผู้กำกับสถานีตำรวจภูธรหนองกรับ
๓๒	พ.ต.ท.ชัยวุฒิจิต	บัวทองจันทร์	(แทน) ผู้กำกับตรวจคนเข้าเมืองจังหวัดระยอง
๓๓	พ.ต.ต.ศราวุฒิ	ทองใย	แทน สารวัตร สถานีตำรวจทางหลวง ๓ กองกำกับการ ๓ กองบังคับการตำรวจทางหลวง (ZOOM)

สำนักงานอัยการสูงสุด/กระทรวงยุติธรรม

๓๔	นายสมคะเน	แสงทอง	อัยการจังหวัดระยอง
๓๕	นางศิริรัตน์	ลีวงศ์เจริญ	อัยการจังหวัดคดีศาลแขวงระยอง (ZOOM)
๓๖	นางกฤษณา	สวัสดิกุล	ผู้แทน อัยการจังหวัดคดีเยาวชนและครอบครัว จังหวัดระยอง (ZOOM)
๓๗	นายปิยะ	พิมพ์ชา	อัยการจังหวัดคุ้มครองสิทธิและช่วยเหลือทางกฎหมายและการบังคับคดี จังหวัดระยอง (ZOOM)
๓๘	นางพวงชมพู	เปรมประเสริฐ	ผู้อำนวยการสำนักงานคุมประพฤติจังหวัดระยอง
๓๙	น.ส.พิมพ์ภาณินท์	บุญศรี	แทน ผู้บัญชาการเรือนจำกลางระยอง
๔๐	นางสุกฤตา	เพชรหนองชุม	ผู้อำนวยการทัณฑสถานเปิดห้วยโป่ง

ส่วนราชการอิสระ

๔๑	นายสุทธิชัย	อิงคยะกุล	ผู้อำนวยการสำนักงานพระพุทธศาสนาจังหวัดระยอง
๔๒	นายปิติฉัตร	ธนนวนนท์	แทน ผู้อำนวยการสำนักงานคณะกรรมการการเลือกตั้งประจำจังหวัดระยอง (ZOOM)
๔๓	นายสุกฤษฏี	เที่ยงแก้ว	ผู้อำนวยการสำนักงาน ป.ป.ช. ประจำจังหวัดระยอง (ZOOM)

สำนักนายกรัฐมนตรี

๔๔	นายกุมพล	ชวนชม	ประชาสัมพันธ์จังหวัดระยอง
๔๕	นายนพคุณ	สุนทรหงส์	ผู้อำนวยการสถานีวิทยุกระจายเสียงแห่งประเทศไทย จังหวัดระยอง

กระทรวงสาธารณสุข

๔๖	นายสุนทร	เหรียญภูมิการกิจ	นายแพทย์สาธารณสุขจังหวัดระยอง
๔๗	นางพวงฤทัย	เชื้อทอง	แทน ผู้อำนวยการโรงพยาบาลระยอง

กระทรวงแรงงาน

๔๘	นายธนภัทร	จิตเที่ยง	แทน แรงงานจังหวัดระยอง
๔๙	นางสาวสายทิพย์	แสงไฟ	สวัสดิการและคุ้มครองแรงงานจังหวัดระยอง
๕๐	นายพรเทพ	ศิริไพบุลย์	ประกันสังคมจังหวัดระยอง

๕๑	นายวสันต์	ปาลาศ	จัดหางานจังหวัดระยอง
๕๒	นายชัยณรงค์	มะเตี๋	แทน ผู้อำนวยการสถาบันพัฒนาฝีมือแรงงาน ๑๗ ระยอง
๕๓	นางสาวพัชรินทร์	หาญเจริญ	หัวหน้าศูนย์บริหารข้อมูลตลาดแรงงานภาคตะวันออก
๕๔	นางสาวสุพัตรา	โรจนมังคลาภรณ์	ผู้อำนวยการศูนย์ฟื้นฟูสมรรถภาพคนงานภาค ๒
<u>กระทรวงพัฒนาสังคมและความมั่นคงของมนุษย์</u>			
๕๕	นางบุศรินทร	เกิดมณี	พัฒนาสังคมและความมั่นคงของมนุษย์ จังหวัดระยอง
๕๖	นายสว่างพงศ์	เมธีกุล	ผู้ปกครองนิคมสร้างตนเองจังหวัดระยอง
<u>กระทรวงวัฒนธรรม</u>			
๕๗	นางศุภิตี	วิถิธรรมศักดิ์	วัฒนธรรมจังหวัดระยอง
<u>กระทรวงศึกษาธิการ</u>			
๕๘	นายชาตรี	ปุระมงคล	ศึกษาธิการจังหวัดระยอง
๕๙	นายอรุณ	ชุมทอง	ผู้อำนวยการโรงเรียนระยองปัญญานุกูล (ZOOM)
<u>กระทรวงการท่องเที่ยวและกีฬา</u>			
๖๐	นายพงษ์อนันต์	จันทร์ไพโร	ท่องเที่ยวและกีฬาจังหวัดระยอง
<u>กระทรวงการคลัง</u>			
๖๑	นางจินตนา	รักสุจริตวงศ์	คลังจังหวัดระยอง
๖๒	นางอารี	งามศิริอุดม	ธนารักษ์พื้นที่ระยอง
๖๓	นางสาวศุภวรรณ	โอภาไพบูลย์	สรรพสามิตพื้นที่ระยอง ๑
๖๔	นางสาวเนาวรัตน์	รัตนวัฒน์กุล	สรรพสามิตพื้นที่ระยอง ๒
๖๕	นายถวัลย์	รอดจิตต์	นายด่านศุลกากรมาบตาพุด
๖๖	นางสาวน้อมจิตร	เนื่องจำนงค์	สรรพากรพื้นที่ระยอง
๖๗	นางวลัยทิพย์	อนวงค์วรเวทย์	ผู้อำนวยการสำนักงาน คปภ. จังหวัดระยอง
<u>กระทรวงเกษตรและสหกรณ์</u>			
๖๘	นางไกล่รุ่ง	หลแก้วสาย	แทน เกษตรและสหกรณ์จังหวัดระยอง
๖๙	นางระนอง	จรุงกิจกุล	เกษตรจังหวัดระยอง
๗๐	นายไพบูลย์	จิรธานันท์	สหกรณ์จังหวัดระยอง
๗๑	นายรัตนไกร	ตันศรีวงษ์	ปศุสัตว์จังหวัดระยอง
๗๒	นายสงกรานต์	แสงจันทร์	ประมงจังหวัดระยอง
๗๓	นายอนุสรณ์	พงศ์ปลื้มปิติชัย	ปฏิรูปที่ดินจังหวัดระยอง
๗๔	นายนพดล	เกิดสดศรี	แทน ผู้อำนวยการโครงการชลประทานระยอง
๗๕	นายจิรนนท์	ศรีประพันธ์	หัวหน้าสำนักงานตรวจบัญชีสหกรณ์ระยอง
๗๖	นางสาวสุภาพร	มหันต์กิจ	ผู้อำนวยการศูนย์วิจัยและพัฒนาประมงน้ำจืดระยอง (ZOOM)

๗๗	นายก้าพล	ลอยลิ้น	ผู้อำนวยการศูนย์วิจัยและพัฒนาประมงอ่าวไทย ฝั่งตะวันออก (ระยอง) (ZOOM)
๗๘	นายดำรงฤทธิ์	หลอดคำ	ผู้อำนวยการสำนักงานส่งเสริมและพัฒนาการเกษตร เขตที่ ๓ จังหวัดระยอง (ZOOM)
๗๙	นายสุรศักดิ์	โสภณจิตร	ผู้อำนวยการศูนย์วิจัยและบำรุงพันธุ์สัตว์ระยอง

กระทรวงทรัพยากรธรรมชาติและสิ่งแวดล้อม

๘๐	นายชายชาญ	เตโชทินกร	ผู้อำนวยการสำนักงานทรัพยากรธรรมชาติและ สิ่งแวดล้อมจังหวัดระยอง
๘๑	นายธานี	จารุณี	ผู้อำนวยการศูนย์ควบคุมมลพิษจังหวัดระยอง
๘๒	นายพรชัย	วันสรุจน์	หัวหน้าอุทยานแห่งชาติเขาชะเมา - เขาวง
๘๓	นายภูซังค์	สฤณีชัยกุล	ผู้อำนวยการสำนักงานทรัพยากรทางทะเล และชายฝั่งที่ ๑ (ZOOM)

กระทรวงคมนาคม

๘๔	นายสรรเพชญ์	ม่วงมาลี	ขนส่งจังหวัดระยอง
๘๕	นายวรพงษ์	มีวัตร	แทน ผู้อำนวยการแขวงทางหลวงระยอง
๘๖	นายชาญศักดิ์	คำหลอม	แทน ผู้อำนวยการแขวงทางหลวงชนบทระยอง
๘๗	นางสาวอรพิน	ท่วงที	แทน ผู้อำนวยการสำนักงานเจ้าท่า ภูมิภาคสาขาระยอง

กระทรวงพาณิชย์

๘๘	นางวรรณา	ถนอมพันธุ์	พาณิชย์จังหวัดระยอง
----	----------	------------	---------------------

กระทรวงอุตสาหกรรม

๘๙	นางคณินิจ	ทยาอุท	แทน อุตสาหกรรมจังหวัดระยอง
----	-----------	--------	----------------------------

กระทรวงดิจิทัลเพื่อเศรษฐกิจและสังคม

๙๐	นางเยาวลักษณ์	โมสิกมาศ	สถิติจังหวัดระยอง
๙๑	นายนพรัตน์	ทรัพย์มั่งสังข์	ผู้อำนวยการสถานีอุตุนิยมวิทยาจังหวัดระยอง

กระทรวงพลังงาน

๙๒	นายธงชัย	แก้วประเสริฐศรี	พลังงานจังหวัดระยอง
----	----------	-----------------	---------------------

รัฐวิสาหกิจ

๙๓	นายอัศวินชัย	เทพาสิต	ผู้อำนวยการการท่องเที่ยวแห่งประเทศไทย สำนักงานระยอง
๙๔	นางสาวสายทอง	จิตต์สว่าง	ผู้อำนวยการสำนักงานการกีฬาแห่งประเทศไทย จังหวัดระยอง (ZOOM)
๙๕	นายศักดิ์กร	เชื้อแพ่ง	แทน ผู้จัดการการประปาส่วนภูมิภาค สาขาระยอง
๙๖	นายชัยวัฒน์	พูลสวัสดิ์	แทน ผู้จัดการการประปาส่วนภูมิภาค สาขาบ้านฉาง
๙๗	นายภุชณะ	ข้าคง	แทน ผู้จัดการการไฟฟ้าส่วนภูมิภาคจังหวัดระยอง
๙๘	นายพนอนันต์	ทิพย์วรสิริ	ผู้จัดการสำนักงานจัดการน้ำเสียสาขาบ้านเพ
๙๙	นายสมชาย	เกิดความพร้อม	แทน โทรศัพท์จังหวัดระยอง

องค์กรปกครองส่วนท้องถิ่น

๑๐๐	นายภาคภูมิ สุวรรณโชติ	แทน นายองค์การบริหารส่วนจังหวัดระยอง
๑๐๑	นายเสรี บุญสุทธิ	แทน นายกเทศมนตรีนครระยอง
๑๐๒	นางพัชรินทร์ ไชยสิทธิ์	แทน นายกเทศมนตรีเมืองบ้านฉาง

องค์กรภาคเอกชน/สภา/ผู้เข้าร่วมชี้แจงอื่นๆ

๑๐๓	นายนพดล ตั้งทรงเจริญ	ประธานหอการค้าจังหวัดระยอง
๑๐๔	นายทิม บุญรอด	ประธานสภาวัฒนธรรมจังหวัดระยอง

ผู้ไม่มาประชุม

- ๑ ผู้บังคับกองพันทหารราบที่ ๗ กรมทหารราบที่ ๓ กองพลนาวิกโยธิน
- ๒ ผู้บังคับกองพันทหารราบที่ ๖ กรมทหารราบที่ ๒ กองพลนาวิกโยธิน
- ๓ ผู้กำกับสถานีตำรวจภูธรแกลง
- ๔ ผู้กำกับสถานีตำรวจภูธรปลวกแดง
- ๕ ผู้กำกับสถานีตำรวจภูธรเขาชะเมา
- ๖ ผู้กำกับสถานีตำรวจภูธรบ้านค่าย
- ๗ ผู้กำกับสถานีตำรวจภูธรปากน้ำประแสร์
- ๘ ผู้กำกับสถานีตำรวจภูธรบ้านกร่ำ
- ๙ ผู้กำกับสถานีตำรวจภูธรสำนักทอง
- ๑๐ ผู้กำกับสถานีตำรวจภูธรน้ำเป็น
- ๑๑ สารวัตร สถานีตำรวจท่องเที่ยว ๕ กองกับการ ๒ กองบังคับการตำรวจท่องเที่ยว
- ๑๒ ผู้อำนวยการสำนักงานบังคับคดีจังหวัดระยอง
- ๑๓ ผู้อำนวยการสถานพินิจและคุ้มครองเด็กและเยาวชนจังหวัดระยอง
- ๑๔ ผู้อำนวยการศูนย์ฝึกและอบรมเด็กและเยาวชน เขต ๑ จังหวัดระยอง
- ๑๕ นายสถานีวิทยุ อสมท. จังหวัดระยอง
- ๑๖ ผู้ปกครองสถานคุ้มครองสวัสดิภาพเด็กกระยอง จังหวัดระยอง
- ๑๗ หัวหน้าบ้านพักเด็กและครอบครัวจังหวัดระยอง
- ๑๘ ผู้อำนวยการศูนย์คุ้มครองคนไร้ที่พึ่งจังหวัดระยอง
- ๑๙ ผู้อำนวยการสำนักงานเขตพื้นที่การศึกษาประถมศึกษาประจวบคีรีขันธ์ เขต ๑
- ๒๐ ผู้อำนวยการสำนักงานเขตพื้นที่การศึกษาประถมศึกษาประจวบคีรีขันธ์ เขต ๒
- ๒๑ ผู้อำนวยการสำนักงานเขตพื้นที่ศึกษามัธยมศึกษา เขต ๑๘ (ระยอง)
- ๒๒ ผู้อำนวยการสถาบัน กศน. ภาคตะวันออก
- ๒๓ ผู้อำนวยการสถาบัน กศน. จังหวัดระยอง
- ๒๔ ผู้อำนวยการศูนย์การศึกษาพิเศษ ประจำจังหวัดระยอง
- ๒๕ ผู้อำนวยการสถานีพัฒนาที่ดินระยอง
- ๒๖ ผู้อำนวยการศูนย์วิจัยและพัฒนาการเพาะเลี้ยงสัตว์น้ำชายฝั่งระยอง
- ๒๗ ผู้อำนวยการศูนย์ป้องกันและปราบปรามประมงทะเลเขต ๑ (ระยอง)

- ๒๘ ผู้อำนวยการศูนย์ส่งเสริมและพัฒนาอาชีพการเกษตรจังหวัดระยอง
- ๒๙ ผู้อำนวยการศูนย์วิจัยพืชไร่ระยอง
- ๓๐ หัวหน้าสำนักงานกองทุนฟื้นฟูและพัฒนาเกษตรกร สาขาระยอง
- ๓๑ ผู้อำนวยการศูนย์วิจัยและพัฒนาการเกษตรระยอง
- ๓๒ หัวหน้าอุทยานแห่งชาติเขาแหลมหญ้า-หมู่เกาะเสม็ด
- ๓๓ ผู้อำนวยการศูนย์วิจัยและพัฒนาทรัพยากรทางทะเลและชายฝั่ง อ่าวไทยฝั่งตะวันออก
- ๓๔ หัวหน้าสวนพฤกษศาสตร์ระยอง
- ๓๕ ผู้อำนวยการสำนักจัดการทรัพยากรป่าไม้ที่ ๙ (ชลบุรี)
- ๓๖ ผู้อำนวยการทรัพยากรน้ำบาดาลเขต ๙ ระยอง
- ๓๗ ผู้อำนวยการการยางแห่งประเทศไทยจังหวัดระยอง
- ๓๘ หัวหน้าสำนักงานเคหะชุมชนจังหวัดระยอง สาขา ๑
- ๓๙ หัวหน้าสำนักงานเคหะชุมชนจังหวัดระยอง สาขา ๒
- ๔๐ นายกเทศมนตรีเมืองมาบตาพุด
- ๔๑ ประธานสภาอุตสาหกรรมจังหวัดระยอง
- ๔๒ ประธานสภาเกษตรกรจังหวัดระยอง
- ๔๓ รองประธานคณะกรรมการธรรมาภิบาลจังหวัดระยอง
- ๔๔ ประธานสภาอุตสาหกรรมการท่องเที่ยวจังหวัดระยอง
- ๔๕ ผู้อำนวยการสำนักงานนิคมอุตสาหกรรมมาบตาพุด
- ๔๖ ประธานอาชีพศึกษาจังหวัดระยอง

ผู้เข้าร่วมประชุม

๑	นางนุชนาถ	เรื่องมณี	หัวหน้าหน่วยตรวจสอบภายในจังหวัดระยอง
๒	นายเฉลิมชาติ	กองแสง	ผู้อำนวยการกลุ่มงานยุทธศาสตร์และข้อมูลเพื่อการพัฒนาจังหวัดระยอง
๓	นางสาวอัฐฟ้า	ก้อนทอง	ผู้อำนวยการกลุ่มงานอำนวยการ
๔	นายสุปนนท์	สังข์สุวรรณ	ผู้อำนวยการกลุ่มงานศูนย์ดำรงธรรมจังหวัดระยอง
๕	นางภัทรชนันท์	ผ่องผาด	จ่าจังหวัดระยอง
๖	นายสุนทร	โภคา	ป้องกันจังหวัดระยอง
๗	นายอนุชา	กระจายศรี	ผู้อำนวยการสำนักงานบริหารพื้นที่อนุรักษ์ที่ ๒

เริ่มประชุมเวลา

เวลา ๐๙.๐๐ น.

วาระก่อนการประชุม

- การมอบรางวัลเชิดชูเกียรติศูนย์ อปพร. ดีเด่น และ อปพร. ดีเด่น ประจำปี ๒๕๖๓ (๓ รางวัล)
(สำนักงานป้องกันและบรรเทาสาธารณภัยจังหวัดระยอง)

วาระที่ ๑ เรื่อง ประธานแจ้งที่ประชุมทราบ

-

วาระที่ ๒ เรื่อง รับรองรายงานการประชุม

ครั้งที่ ๕/๒๕๖๓ ประจำเดือนพฤษภาคม ๒๕๖๓

เมื่อวันพฤหัสบดีที่ ๒๘ พฤษภาคม ๒๕๖๓

รายงานการประชุมได้ลงเว็บไซต์แล้ว เมื่อวันศุกร์ที่ ๕ มิถุนายน ๒๕๖๓

(www.rayong.go.th/ดาวน์โหลดเอกสาร/กลุ่มงานอำนวยการ)

มติที่ประชุม

รับรอง

วาระที่ ๓

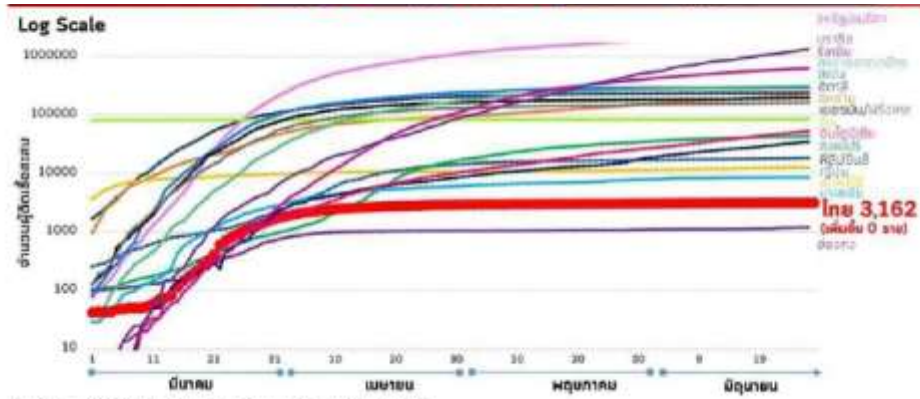
เรื่อง วาระจังหวัด/ การแก้ไขปัญหาเร่งด่วนของจังหวัด

๓.๑ สถานการณ์ “ไวรัสโคโรนา” สายพันธุ์ใหม่ ๒๐๑๙ (Covid-19)

- สรุปผลการดำเนินงานศูนย์บริหารและประสานการปฏิบัติเพื่อเฝ้าระวังป้องกัน และควบคุมการแพร่ระบาดของโรคติดเชื้อไวรัสโคโรนา ๒๐๑๙ (Covid-19) จังหวัดระยอง (สำนักงานสาธารณสุขจังหวัดระยอง, สำนักงานจังหวัดระยอง)

สำนักงานสาธารณสุขจังหวัดระยอง





ศูนย์ปฏิบัติการด้านนวัตกรรมการแพทย์ และการวิจัยและพัฒนา วช. กระทรวงการอุดมศึกษา วิทยาศาสตร์ วิจัยและนวัตกรรม

วันอาทิตย์ที่ 28 มิถุนายน 2563

สถานการณ์โควิด-19 ในอาเซียน

ประเทศ	เพิ่มขึ้นวันนี้	ติดเชื้อรวม	เสียชีวิต	รักษาอยู่	รักษาหาย
อินโดนีเซีย	+1,385	52,812	2,720	28,183	21,909
สิงคโปร์	+291	43,246	26	6,057	37,163
ฟิลิปปินส์	+730	34,803	1,236	24,137	9,430
มาเลเซีย	+10	8,616	121	187	8,308
ไทย	+0	3,162	58	51	3,053
เวียดนาม	+2	355	0	25	330
พม่า	+0	293	6	71	216
บรูไน	+0	141	3	0	138
กัมพูชา	+9	139	0	10	129
ลาว	+0	19	0	0	19

อัตราการเสียชีวิต

(จำนวนผู้เสียชีวิต ต่อจำนวนผู้ติดเชื้อสะสม)

อินโดนีเซีย	5.15
ฟิลิปปินส์	3.55
ไทย	1.83
พม่า	2.05
มาเลเซีย	1.40
กัมพูชา	0
ลาว	0
สิงคโปร์	0.06

อัตราติดเชื้อ

(จำนวนผู้ติดเชื้อ ต่อประชากรล้านคน)

อินโดนีเซีย	193.3
เวียดนาม	318.0
ไทย	47.5
พม่า	5.4
มาเลเซีย	266.5
กัมพูชา	8.3
ลาว	2.6
บรูไน	320.5

สิงคโปร์

7,405.1

Log Scale

แหล่งข้อมูล: worldometers.info, กรมควบคุมโรค และสำนักงานการวิจัยแห่งชาติ (วช.)

ศูนย์ปฏิบัติการด้านนวัตกรรมการแพทย์ และการวิจัยและพัฒนา วช. กระทรวงการอุดมศึกษา วิทยาศาสตร์ วิจัยและนวัตกรรม

สถานการณ์โรค COVID-19 ในประเทศไทย

ข้อมูลจาก : กรมควบคุมโรค
Update 28/6/63 เวลา 13.00 น.

ติดเชื้อสะสม	3,162 ราย
รายใหม่	0 ราย
เสียชีวิตสะสม	58 ราย (1.83 %)

วันนี้พบผู้ป่วยรายใหม่

+ 0 ราย

บุคคลต่างประเทศ 0 ราย
(สถานกักกันโรคใช้ชีวิตได้ 0 ราย)
ติดเชื้อในประเทศ 0 ราย

ผู้ป่วยสะสม

3,162 ราย

บุคคลต่างประเทศ 718 ราย
(สถานกักกันโรคใช้ชีวิตได้ 205 ราย)
ติดเชื้อในประเทศ 2,444 ราย

วันนี้ไม่พบผู้ป่วยรายใหม่

กลับบ้านได้ 0 ราย

เสียชีวิต 0 ราย

กลับบ้าน

3,053

อยู่ รพ.

51

เสียชีวิต

58

Image by: กรมควบคุมโรค 28 มิถุนายน 2563

ยอดผู้ติดเชื้อ

วันนี้เป็น 0

ในประเทศ 34 วัน

ไม่มีผู้ติดเชื้อติดต่อกัน

ขอบคุณ

ทุกความร่วมมือ

กรมควบคุมโรค COVID-19 วันที่ 28 มิถุนายน 2563

f กรมควบคุมโรค COVID-19 t กรมควบคุมโรค

วันอาทิตย์ที่ 28 มิถุนายน 2563

สถานการณ์โควิด-19 ในประเทศไทย

+ เพิ่มขึ้นวันนี้

0 ราย

ในประเทศ

0 ราย

กลับจากต่างประเทศ

ยอดผู้ติดเชื้อสะสม

3,162 (- 0)

รักษาหายแล้ว

3,053 (- 0)

สัดส่วนผู้ติดเชื้อสะสม

แบ่งตามภูมิภาค

เสียชีวิต

58 (- 0)

รักษาอยู่ในโรงพยาบาล

51 (- 0)

ประวัติเสี่ยง

ไม่มี

จังหวัดที่มีผู้ป่วยรายใหม่

ไม่มี

ประวัติเสี่ยง

ไม่มี

จังหวัดที่มีผู้ป่วยรายใหม่

ประวัติเสี่ยง

จังหวัดที่เฝ้าระวัง (State Quarantine)
ไม่มีรายงานผู้ป่วยรายใหม่ (No new cases in the last 28 days)
ไม่มีรายงานผู้ป่วยในช่วง 28 วันที่ผ่านมา (No cases in the last 28 days)



ศูนย์ปฏิบัติการด้านนวัตกรรมการแพทย์ และการวิจัยและพัฒนา วม. กระทรวงการอุดมศึกษา วิทยาศาสตร์ วิจัยและนวัตกรรม

สถานการณ์โรคติดเชื้อไวรัสโคโรนา 2019 จังหวัดระยอง
 ประจำวันที่ 28 มิถุนายน 2563

จังหวัดระยอง ไม่พบผู้ป่วย COVID-19 รายใหม่เป็นระยะเวลา 86 วัน แล้ว

การตรวจหาเชื้อ	28 มิ.ย. 63	สะสม
ส่งตรวจหาเชื้อ	0 ราย	514 ราย
- PUI	0 ราย	260 ราย
- กลุ่มเสี่ยงอื่น ๆ	0 ราย	254 ราย
ตรวจพบเชื้อ	0 ราย	6 ราย
ตรวจไม่พบเชื้อ	0 ราย	508 ราย
รอผลตรวจ	0 ราย	0 ราย

หมายเหตุ รอผล 1. PUI 0 ราย 2. กลุ่มเสี่ยงอื่นๆ 0 ราย



Sentinel surveillance

วันที่ 8,9,10,11,12,24 มิถุนายน 2563 ดำเนินการเก็บตัวอย่างน้ำลายตรวจหาเชื้อ COVID-19 ในกลุ่ม Sentinel surveillance
 ที่น CDCU สลจ.ระยอง /CUP ปลวกคณ/CUP บ้านค่าย/CUP นิคมพัฒนา/CUP เขาชะเมา/CUP วังจันทร์/CUPแปลงCUPนาบตาพุด



หมายเหตุ : เรือนจำ เก็บ วันที่ 24 มิ.ย. 63

อำเภอ	เป้าหมาย	ผลการเก็บตัวอย่าง	
		เก็บตัวอย่าง (ราย)	ผลการตรวจ
อำเภอเมืองระยอง	121	121	ไม่พบเชื้อ
- มาบตาพุด	96	96	ไม่พบเชื้อ
- คลังจังหวัด	20	20	ไม่พบเชื้อ
อำเภอบ้านฉาง	93	93	ไม่พบเชื้อ
อำเภอบ้านค่าย	59	59	ไม่พบเชื้อ
อำเภอปลวกแดง	72	72	ไม่พบเชื้อ
อำเภอนิคมพัฒนา	58	58	ไม่พบเชื้อ
อำเภอเขาชะเมา	50	50	ไม่พบเชื้อ
อำเภอนิคมวังจันทร์	62	62	ไม่พบเชื้อ
อำเภอแกลง	95	95	ไม่พบเชื้อ
เรือนจำระยอง	50	50	ไม่พบเชื้อ
รวม	776	776	

การประเมิน โรงเรียน สถานศึกษาเพื่อเตรียมความพร้อมเปิดเทอม

อำเภอ	เป้าหมาย	เขียว		เหลือง		แดง	ผ่าน (เขียว+เหลือง)	
		จำนวน	ร้อยละ	จำนวน	ร้อยละ		จำนวน	ร้อยละ
เมือง	89	86	96.63	3	3.37	0	89	100.00
แกลง	73	67	91.78	5	6.85	0	72	98.63
บ้านค่าย	36	26	72.22	10	27.78	0	36	100.00
ปลวกแดง	23	16	69.57	7	30.43	0	23	100.00
บ้านฉาง	29	26	89.66	3	10.34	0	29	100.00
วังจันทร์	18	17	94.44	1	5.56	0	18	100.00
เขาชะเมา	16	16	100.00	0	0.00	0	16	100.00
นิคมพัฒนา	16	11	68.75	5	31.25	0	16	100.00
รวม	300	265	88.33	34	11.33	0	299	99.67

๑.วิทยาลัยเฉลิมกาญจนาระยอง เข้าพื้นที่ไม่ได้ จะเปิดสอนเดือนสิงหาคม ๒๕๖๓

มติที่ประชุม รับทราบ

สำนักงานสาธารณสุขจังหวัดระยอง :

สถานการณ์โรคไข้เลือดออก จังหวัดระยอง



สถานการณ์โรคไข้เลือดออก จังหวัดระยอง
สัปดาห์ที่ 24 (ข้อมูล ณ วันที่ 21 มิ.ย. 2563)

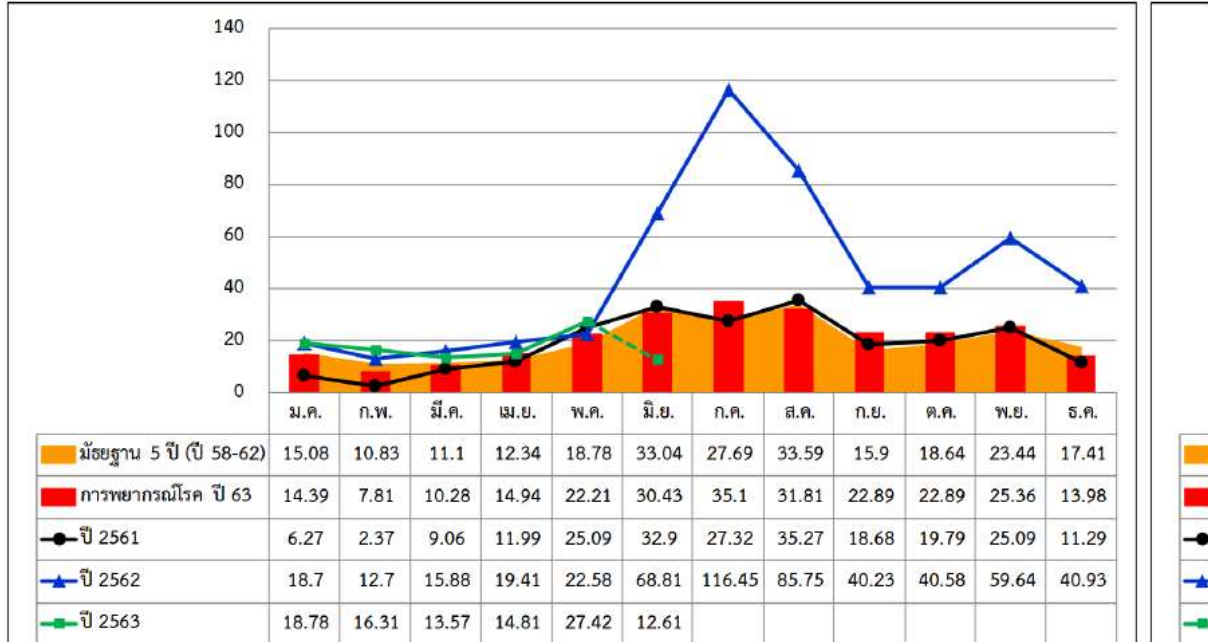
	ปี 2563	ปี 2562	ปี 2561	ปี 2560	ปี 2559	ปี 2558
ป่วย (ราย)	755	792	579	240	451	1522
ตาย (ราย)	1	0	0	0	0	1
อัตราป่วยต่อแสน	103.50	108.58	80.71	34.00	64.91	223.34
อัตราป่วยตาย	0.13	0.00	0.00	0.00	0.00	0.07

แหล่งข้อมูล : ไปรษณียบัตระโรจทางระบาดวิทยา (รจ. 506/507) สสจ.ระยอง

ข้อมูลจาก สำนักระบาดวิทยา ข้อมูล ตั้งแต่ วันที่ 1 มกราคม - 21 มิถุนายน 2563
จังหวัดระยอง มีอัตราป่วยสะสมเป็นอันดับที่ 1 ของประเทศไทย

วิเคราะห์สถานการณ์โรคไข้เลือดออก ปี 2563

อัตราป่วยโรคไข้เลือดออกแยกรายเดือน จังหวัดระยอง เปรียบเทียบกับมัธยฐาน 5 ปีย้อนหลัง (ปี 58-62)
ปี 2560 - 2562 และ ปี 2563

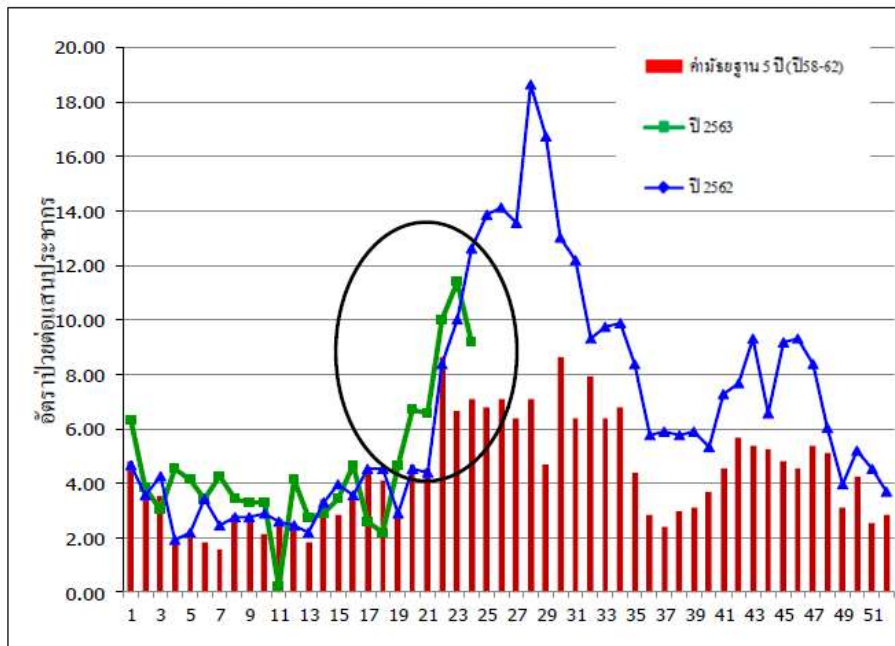


แหล่งข้อมูล : รายงานการเฝ้าระวังโรคทางระบาดวิทยา (รายงาน 506/507) ข้อมูล ณ วันที่ 21 มิถุนายน 2563

จำนวน/อัตราป่วย โรคไข้เลือดออก (DF DHF DSS) จังหวัดระยอง แยกรายสัปดาห์ แยกรายเดือน และรายอำเภอ ปี พ.ศ. 2563

อัตราป่วยโรคไข้เลือดออก (DHF DF DSS) รายสัปดาห์ จังหวัดระยองปี พ.ศ. 2563
เปรียบเทียบ ค่ามัธยฐานย้อนหลัง 5 ปี (พ.ศ 2558-2562) และปี 2562 ข้อมูล ณ วันที่ 21 มิ.ย. 63

อัตราป่วย (:100,000) โรคไข้เลือดออก
จำแนกรายอำเภอ ปี 2563



อำเภอ / CUP	อัตราป่วย / แสน ประชากร
มาบตาพุด	227.14
เมืองระยอง	138.12
ปลวกแดง	193.65
นิคมพัฒนา	152.43
เมืองระยอง	133.74
แกลง	57.93
เขาชะเมา	46.33
บ้านฉาง	46.31
บ้านค่าย	43.99
วังจันทร์	38.32

**Total อัตราป่วย
103.50 ต่อแสนฯ**

แหล่งข้อมูล : รายงานการเฝ้าระวังโรคทางระบาดวิทยา (รายงาน 506/507)

การกระจายของผู้ป่วยโรคไข้เลือดออก แยกรายตำบล จังหวัดระยอง

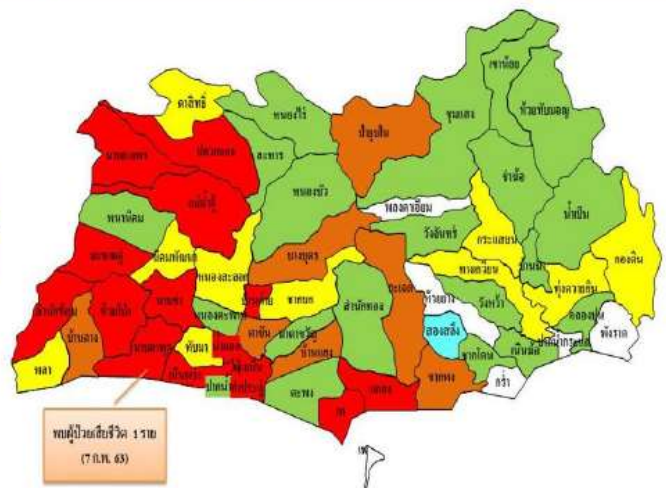
การกระจายของโรคไข้เลือดออก สัปดาห์ที่ 19 - 21
(ข้อมูล ณ วันที่ 5 มิ.ย. 63)

การกระจายของโรคไข้เลือดออก สัปดาห์ที่ 21 - 24
(ข้อมูล ณ วันที่ 21 มิ.ย. 63)



- = พื้นที่เกิดโรค 4 สัปดาห์ต่อเนื่อง
- = พื้นที่เกิดโรค 3 ใน 4 สัปดาห์ต่อเนื่อง
- = พื้นที่เกิดโรค 2 ใน 4 สัปดาห์ต่อเนื่อง
- = เป็นพื้นที่ที่มีการเกิดโรคแล้ว
- = พื้นที่ปลอดโรค ไม่พบผู้ป่วย
- = พื้นที่เกิดโรคในสัปดาห์ล่าสุด

ที่มา : โปรแกรมเฝ้าระวังทางระบาดวิทยา (รจ.506) สสจ.ระยอง



พื้นที่ปลอดโรค 5 ตำบล ได้แก่

อ.วังจันทร์ ได้แก่ ค.พลงคาเอี่ยม

อ.แกลง ได้แก่ ค.ห้วยยาง/กร่าง/ปากน้ำประแสร์/พังราด

ผลการดำเนินงานเฝ้าระวังความชุกชุมของลูกน้ำยุงลายของอำเภอเสี่ยงสูงและพื้นที่เขตเมือง ปีงบประมาณ 2563 ครั้งที่ 4 วันที่ 23 มิถุนายน 2563

สถานที่		ผลการประเมินค่าดัชนีลูกน้ำยุงลาย							
		บ้านที่สำรวจ (หลัง)	บ้านที่พบลูกน้ำยุงลาย (หลัง)	ภาชนะที่สำรวจทั้งหมด (ภาชนะ)	ภาชนะที่พบลูกน้ำยุงลาย (ภาชนะ)	HI	CI	Key Container	
อ.เมืองระยอง(มาบตาพุด)									
พื้นที่เขตเมือง	6.Settling	ชุมชนตลาดมาบตาพุด(ชุมชนอาคารพาณิชย์)	30	11	85	16	36.67	18.82	1.น้ำใช้ 2.อ่างบัว 3.ภาชนะที่ไม่ใช่ 4.ไม้น้ำ
		ชุมชนตลาดมาบตาพุด(ชุมชนที่ท่าอาหิ)	35	10	132	12	28.57	9.09	1.น้ำใช้ 2.ภาชนะอื่นๆที่ไม่ใช่ 3. จานรองกระถาง 3.น้ำเลี้ยงสัตว์
		ชุมชนวัดตลาดมาบตาพุด(ชุมชนแออัด)	35	19	100	25	54.29	25	1.น้ำใช้ 2.อ่างบัว/ไม้้ำ 3.จานรองกระถาง 4.อื่นๆที่ไม่ใช่ประโยชน์
		ภาพรวมชุมชน	100	40	317	53	40	16.72	1.น้ำใช้ 2.อื่นๆที่ไม่ใช่ประโยชน์ 3.จานรองกระถาง
		ศูนย์บริการสาธารณสุขมาบตาพุด(เนินพยอม)	-	-	10	1	-	10	1.ภาชนะที่ไม่ใช่ประโยชน์(ขอบด้งขยะ)
		วัดมาบตาพุด	-	-	48	10	-	20.83	1.น้ำใช้ 2.ภาชนะที่ไม่ใช่ 4.จานรองกระถาง
		โรงเรียนนิเวศารณ	-	-	51	7	-	13.73	1.ภาชนะที่ไม่ใช่ประโยชน์
		พสก.โรงพยาบาลรธน การเดิน	-	-	7	4	-	57.14	1.อื่นๆที่ไม่ใช่ 2.แจกัน 3.ฟรอนน้ำตู้เย็น
		รีสอร์ท โมอานี อินท์	-	-	7	2	-	28.57	1.แจกัน 2.อื่นๆที่ไม่ใช่
		ภาพรวม	100	40	440	77	40	17.50	1.น้ำใช้ 2.อื่นๆที่ไม่ใช่ประโยชน์

ภาพกิจกรรม



ผลการดำเนินงานเฝ้าระวังความชุกชุมของลูกน้ำยุงลาย ในพื้นที่เขตเมือง และพื้นที่เสี่ยงสูง
ปีงบประมาณ 2563 ครั้งที่ 4 วันที่ 24 มิถุนายน 2563

รายชื่อ	สถานที่	ผลการประเมินค่าดัชนีลูกน้ำยุงลาย							
		บ้านพื้นที่ เป้าหมาย ทั้งหมด (หลัง)	บ้านที่ สำรวจ (หลัง)	บ้านที่พบ ลูกน้ำ ยุงลาย (หลัง)	ภาชนะที่ สำรวจ ทั้งหมด (ภาชนะ)	ภาชนะที่ พบลูกน้ำ ยุงลาย (ภาชนะ)	HI	CI	Key Container
อ.ปลวกแดง									
พื้นที่เสี่ยงสูง + setting	ม.1 ชุมชนตลาดปลวกแดง	40	40	9	121	12	22.50	9.92	1.แจกัน 2.น้ำใช้ 3.อื่นๆที่ไม่ใช้ประโยชน์
	รพ.ปลวกแดง				21	2		9.25	1.น้ำใช้ 2.ภาชนะน้ำที่เครื่องทำน้ำเย็น
ต.ปลวกแดง	บ้านพัก รพ.ปลวกแดง		7	0	12	0	0	0	
	โรงเรียนบ้านปลวกแดง				64	7		10.94	1.ยางรถยนต์เก่า 2.น้ำใช้ 3.ภาชนะอื่นๆที่ไม่ใช้
อ.ปลวกแดง จ.ระยอง	บ้านพักครู รร.บ้านปลวกแดง		6	2	18	2	33.33	11.11	1.ยางรถยนต์เก่า
	วัดโพธิ์สมภพ				33	1		3.03	1.จานรองกระด้าง
รวม					269	24		8.92	

ภาพกิจกรรม



มติที่ประชุม รับทราบ

สำนักงานสาธารณสุขจังหวัดระยอง

มูลนิธิแพทย์อาสา สมเด็จพระศรีนครินทราบรมราชชนนี (พอ.สว) แจ้งว่า ในวันที่ ๑๗ กรกฎาคม ๒๕๖๓ สมเด็จพระเจ้าฟ้าฯ กรมพระศรีสวางควัฒน วรขัตติยราชนารี จะเสด็จมาในพื้นที่จังหวัดระยอง และในวันที่ ๒-๓ จะมีการลงพื้นที่เพื่อตรวจงาน สำหรับการเตรียมความพร้อมในการรับเสด็จ และในวันนี้ทางสำนักงานสาธารณสุขจังหวัดระยองจะดำเนินการเลือกพื้นที่ว่าจะเป็นที่ใดบ้าง ซึ่งจะเป็นพื้นที่ที่อยู่ในอำเภอเมืองระยอง เพื่อการเตรียมความพร้อมที่สะดวกรวดเร็วกว่าอำเภออื่น ๆ

มติที่ประชุม รับทราบ

รองผู้ว่าราชการจังหวัดระยอง (นายปริญญา โพธิสัตย์) :

เรื่องปัญหาโรคไข้เลือดออก ตัวเลขผู้ป่วยและผู้เสียชีวิต มีปริมาณค่อนข้างสูงของต่อแสนประชากร ให้นายอำเภอ ทุกอำเภอ บูรณาการทำงานร่วมกับจิตอาสา อสม. กำนัน ผู้ใหญ่บ้านในพื้นที่ดำเนินการเชิงลึกเป็นรายตำบล สำหรับในอำเภอที่มีจำนวนผู้ป่วยค่อนข้างสูง ซึ่งส่วนใหญ่จะอยู่ในเขตอำเภอเมืองเป็นหลัก ทั้งนี้ ขอความกรุณาสาธารณสุขจังหวัด ส่งการไปยังสาธารณสุขอำเภอด้วย เพื่อให้ประสานงานกับอำเภอ ในการดำเนินการรณรงค์ เพราะในช่วงนี้เป็นฤดูฝน จำนวนปริมาณของยุงลายจะเกิดขึ้นมาก

มติที่ประชุม รับทราบ

สำนักงานจังหวัดระยอง :

มาตรการผ่อนปรนและคำสั่งจังหวัดระยอง ที่เกี่ยวข้องกับ Covid-19

มาตรการผ่อนปรนตามคำสั่งจังหวัดระยอง

- ระยะที่ ๓ คำสั่งจังหวัดระยอง ที่ ๘๕๕๑/๒๕๖๓ ลงวันที่ ๓๑ พฤษภาคม พ.ศ. ๒๕๖๓ เรื่อง มาตรการผ่อนปรนการปิดสถานที่เสี่ยงต่อการแพร่ ของโรคติดต่ออันตราย (ฉบับที่ ๓)
- ระยะที่ ๔ คำสั่งจังหวัดระยอง ที่ ๘๕๗๒/๒๕๖๓ ลงวันที่ ๑๔ มิถุนายน พ.ศ. ๒๕๖๓ เรื่อง มาตรการผ่อนปรนการปิดสถานที่เสี่ยงต่อการแพร่ของโรคติดต่ออันตราย (ฉบับที่ ๔)
- คำสั่งจังหวัดระยอง ที่ ๘๗๕๓/๒๕๖๓ เรื่อง ยกเลิกประกาศคณะกรรมการโรคติดต่อจังหวัดระยอง ลงวันที่ ๑๖ มิถุนายน พ.ศ. ๒๕๖๓

ข้อสั่งการที่สำคัญ

- หนังสือจังหวัดระยอง ที่ รย ๐๐๑๗.๑ (COVID-๑๙)/ว ๓๐๗๖ ลงวันที่ ๙ มิถุนายน ๒๕๖๓ เรื่อง กำชับข้าราชการ พนักงาน เจ้าหน้าที่มิให้ใช้ตำแหน่งหน้าที่ หรือแอบอ้างว่าเป็นพนักงานเจ้าหน้าที่ กระทำการโดยมิชอบ

มติที่ประชุม รับทราบ

วาระที่ ๔ เรื่อง เพื่อทราบ

๔.๑ สถานการณ์คลังและการเร่งรัดติดตามการใช้จ่ายเงินงบประมาณ
ประจำปี พ.ศ. ๒๕๖๓
(สำนักงานคลังจังหวัดระยอง)

สำนักงานคลังจังหวัดระยอง

สถานการณ์การคลังและการเร่งรัดติดตามการใช้จ่ายเงินงบประมาณ ประจำปีงบประมาณ พ.ศ. 2563

➤ การจัดเก็บรายได้แผ่นดิน ประจำปีงบประมาณ พ.ศ. 2563

สรุปผลการจัดเก็บรายได้จังหวัดระยอง ประจำเดือนพฤษภาคม 2563

แยกตามประเภทภาษี

หน่วย : ล้านบาท

ประเภทภาษี	รายได้จัดเก็บรายเดือน		เปรียบเทียบ เพิ่ม/-ลด		รายได้จัดเก็บสะสม		เปรียบเทียบ เพิ่ม/-ลด	
	พ.ศ. 63	พ.ศ. 62	จำนวน	ร้อยละ	ต.ค.62-พ.ศ.63	ต.ค.61-พ.ศ.62	จำนวน	ร้อยละ
ภาษีสรรพากร	4,665.34	10,218.53	-5,553.19	-54.34	50,142.51	66,548.23	-16,405.72	-24.65
ภาษีสรรพสามิต	7,447.34	11,238.22	-3,790.88	-33.73	66,168.81	80,071.15	-13,902.34	-17.36
ภาษีศุลกากร	57.81	208.84	-151.03	-72.32	972.30	2,177.31	-1,205.01	-55.34
รายได้จากการบริหารสินทรัพย์ธนาภิรักษ์	1.93	8.72	-6.79	-77.87	42.29	56.19	-13.90	-24.74
รายได้ส่วนราชการอื่น	2.68	5.25	-2.57	-48.95	38.73	48.48	-9.75	-20.11
รวมทั้งสิ้น	12,175.10	21,679.56	-9,504.46	-43.84	117,364.64	148,901.36	-31,536.72	-21.18

ที่มา : รายงานจากส่วนราชการในจังหวัดระยองและรายงานจากระบบ GFMS (เฉพาะรายได้ส่วนราชการอื่น)

หมายเหตุ : ตัวเลขตามตารางมีการปัดเศษทศนิยม

แยกตามหน่วยจัดเก็บ

หน่วย : ล้านบาท

ส่วนราชการ	รายได้จัดเก็บรายเดือน		เปรียบเทียบ เพิ่ม/-ลด		รายได้จัดเก็บสะสม		เปรียบเทียบ เพิ่ม/-ลด	
	พ.ศ. 63	พ.ศ. 62	จำนวน	ร้อยละ	ต.ค.62-พ.ศ.63	ต.ค.61-พ.ศ.62	จำนวน	ร้อยละ
สรรพากรพื้นที่ระยอง	2,903.29	4,386.64	-1,483.35	-33.82	23,941.77	27,331.85	-3,390.08	-12.40
สรรพสามิตพื้นที่ระยอง 1 และ 2	6,569.50	8,052.07	-1,482.57	-18.41	55,880.82	59,219.37	-3,338.55	-5.64
ด่านศุลกากรมาตาพุด	2,697.70	9,226.88	-6,529.18	-70.76	37,461.03	62,245.47	-24,784.44	-39.82
ธนาภิรักษ์พื้นที่ระยอง	1.93	8.72	-6.79	-77.87	42.29	56.19	-13.90	-24.74
ส่วนราชการอื่น	2.68	5.25	-2.57	-48.95	38.73	48.48	-9.75	-20.11
รวมทั้งสิ้น	12,175.10	21,679.56	-9,504.46	-43.84	117,364.64	148,901.36	-31,536.72	-21.18

ที่มา : รายงานจากส่วนราชการในจังหวัดระยองและรายงานจากระบบ GFMS (เฉพาะรายได้ส่วนราชการอื่น)

หมายเหตุ : ตัวเลขตามตารางมีการปัดเศษทศนิยม

➤ การเบิกจ่ายเงินงบประมาณ ประจำปีงบประมาณ พ.ศ. 2563

ตามมติ ครม. เมื่อวันที่ 14 ม.ค.63 ลงมติเห็นชอบมาตรการเร่งรัดการใช้จ่ายงบประมาณรายจ่ายประจำปีงบประมาณ พ.ศ. 2563 ในภาพรวมของประเทศ เพื่อเป็นแนวทางให้หน่วยรับงบประมาณจัดทำแผนการปฏิบัติงานและแผนการใช้จ่ายงบประมาณรายจ่ายประจำปีงบประมาณ พ.ศ. 2563 ให้สอดคล้องกับเป้าหมายในภาพรวมของประเทศ ดังนี้

เป้าหมายการใช้จ่ายงบประมาณรายจ่ายประจำปีงบประมาณ พ.ศ.2563 แยกเป็นรายไตรมาส ดังนี้

ไตรมาสที่	รายจ่ายประจำ	รายจ่ายลงทุน	รายจ่ายภาพรวม
ไตรมาสที่ 1	28.00%	8.00%	23.00%
ไตรมาสที่ 2	58.00%	40.00%	54.00%
ไตรมาสที่ 3	80.00%	65.00%	77.00%
ไตรมาสที่ 4	100.00%	100.00%	100.00%

- ผลการเบิกจ่ายเงินงบประมาณรายจ่ายประจำปีงบประมาณ พ.ศ. 2563
ตั้งแต่ต้นปีงบประมาณ สิ้นสุด ณ วันที่ 19 มิถุนายน 2563

หน่วย : ล้านบาท

รายการ	วงเงินที่ได้รับ การจัดสรร	ก่อนนี้ผูกพัน		เบิกจ่าย		ลำดับ การเบิกจ่าย	คงเหลือ	
		จำนวนเงิน	ร้อยละ	จำนวนเงิน	ร้อยละ		จำนวนเงิน	ร้อยละ
รายจ่ายประจำ	7,877.107	6,388.635	81.10	5,274.922	66.97	76	2,602.185	33.03
รายจ่ายลงทุน	4,704.111	3,484.128	74.07	1,499.553	31.88	12	3,204.558	68.12
ภาพรวม	12,581.218	9,872.763	78.47	6,774.475	53.85	17	5,806.743	46.15

ที่มา : รายงานผลการเบิกจ่ายจากระบบ GFMIS

- ผลการเบิกจ่ายเงินงบประมาณจังหวัด (งบจังหวัด) ประจำปีงบประมาณ พ.ศ. 2563
ตั้งแต่ต้นปีงบประมาณ สิ้นสุด ณ วันที่ 19 มิถุนายน 2563

หน่วย : ล้านบาท

รายการ	วงเงินที่ได้รับ การจัดสรร	ก่อนนี้ผูกพัน		เบิกจ่าย		ลำดับ การเบิกจ่าย	คงเหลือ	
		จำนวนเงิน	ร้อยละ	จำนวนเงิน	ร้อยละ		จำนวนเงิน	ร้อยละ
รายจ่ายประจำ	31.166	14.617	46.90	10.322	33.12	52	20.844	66.88
รายจ่ายลงทุน	264.338	162.271	61.39	24.883	9.41	22	239.455	90.59
ภาพรวม	295.504	176.888	59.86	35.205	11.91	28	260.299	88.09

ที่มา : รายงานผลการเบิกจ่ายจากระบบ GFMIS

- ผลการเบิกจ่ายเงินงบยุทธศาสตร์การพัฒนากลุ่มจังหวัด (งบกลุ่มจังหวัด) ประจำปีงบประมาณ พ.ศ. 2563
ตั้งแต่ต้นปีงบประมาณ สิ้นสุด ณ วันที่ 19 มิถุนายน 2563

หน่วย : ล้านบาท

รายการ	วงเงินที่ได้รับ การจัดสรร	ก่อนนี้ผูกพัน		เบิกจ่าย		ลำดับ การเบิกจ่าย	คงเหลือ	
		จำนวนเงิน	ร้อยละ	จำนวนเงิน	ร้อยละ		จำนวนเงิน	ร้อยละ
รายจ่ายประจำ	7.050	0.136	1.93	0.136	1.93	4	6.914	98.07
รายจ่ายลงทุน	180.984	-	0.00	-	0.00	-	180.984	100.00
ภาพรวม	188.034	0.136	0.07	0.136	0.07	6	187.898	99.93

ที่มา : รายงานผลการเบิกจ่ายจากระบบ GFMIS

/ผลการเบิกจ่าย...

- ผลการเบิกจ่ายเงินกันไว้เบิกหล่อมปีประจำปีงบประมาณ พ.ศ. 2563 (งบประมาณปี 2558 – 2562) ตั้งแต่ต้นปีงบประมาณ สิ้นสุด ณ วันที่ 19 มิถุนายน 2563

หน่วย : ล้านบาท

เงินกันไว้เบิกหล่อมปี ประจำปีงบประมาณ	วงเงินที่ได้รับบริการ อนุมัติ	เบิกจ่าย		คงเหลือ	
		จำนวนเงิน	ร้อยละ	จำนวนเงิน	ร้อยละ
ปี 2562	2,235.659	1,554.423	69.53	681.236	30.47
ปี 2558-2561	881.223	551.841	62.62	329.382	37.38
รวม	3,116.882	2,106.264	67.58	1,010.618	32.42

ที่มา : รายงานผลการเบิกจ่ายจากระบบ GFMS

มติที่ประชุม รับทราบ

ประธาน :

ตามที่สำนักงานคลังจังหวัดระยองนำเสนอไปเบื้องต้น ให้หัวหน้าส่วนราชการ ทุกส่วน พิจารณาเร่งรัดด้วย เพราะในขณะนี้เข้าไตรมาสที่ ๔ แล้ว สิ่งที่น่าสังเกตคือ งบรายจ่ายประจำทำไม่จึ้นน้อย และจังหวัดระยองเป็นลำดับที่ ๗๖ ของประเทศแล้ว

มติที่ประชุม รับทราบ

๔.๒ สถานการณ์น้ำในจังหวัดระยอง (โครงการชลประทานระยอง)

โครงการชลประทานระยอง

ข้อมูล ณ วันที่ ๒๙ มิ.ย. พ.ศ.๒๕๖๓

รายชื่อ	ฝน	ระดับน้ำ (ม.รทก.)		ระดับน้ำ (ม.รทก.)		ปริมาณน้ำ ใช้การ	เปอร์เซ็นต์	เพิ่มขึ้น ลดลง จากเมื่อวาน (ล้าน ลบ.ม.)	เพิ่มขึ้น ลดลง จากเมื่อวาน (เมตร)
		เก็บกัก (ม.รทก.)	ความจุ (ล้าน ลบ.ม.)	ประจำวัน (ม.รทก.)	ปริมาณน้ำ (ล้าน ลบ.ม.)				
อ่างเก็บน้ำ									
1 ดอกกราย	5.9	+53.30	79.411	+46.51	22.685	19.685	28.57%	0.58	↑ .11
2 หนองปลาไหล	3.1	+45.00	163.750	+39.41	64.089	50.929	39.14%	4.87	↑ .36
3 คลองใหญ่	6.0	+46.00	40.100	+43.63	18.806	15.806	46.90%	0.94	↑ .13
ลุ่มน้ำคลองใหญ่			283.261		105.579	86.419	37.27%		

รายงานสภาพน้ำ ประจำวันที่				29 มิถุนายน 2563			29 มิถุนายน 2562			29 มิถุนายน 2548		
รายชื่อ	ฝน 28 มิ.ย. 63	ระดับน้ำ (ม.รทก.)		ระดับน้ำ (ม.รทก.)		เปอร์เซ็นต์	ระดับน้ำ (ม.รทก.)		เปอร์เซ็นต์	ระดับน้ำ (ม.รทก.)		เปอร์เซ็นต์
		เก็บกัก (ม.รทก.)	ความจุ (ล้าน ลบ.ม.)	ประจำวัน (ม.รทก.)	ปริมาณน้ำ (ล้าน ม. ^๓)		ประจำวัน (ม.รทก.)	ปริมาณน้ำ (ล้าน ม. ^๓)		ประจำวัน (ม.รทก.)	ปริมาณน้ำ (ล้าน ม. ^๓)	
อ่างเก็บน้ำ												
1 ดอกกราย	5.9	+53.30	79.411	+46.51	22.685	28.57%	+47.75	29.887	37.64%	+43.29	9.660	12.16%
2 หนองปลาไหล	3.1	+45.00	163.750	+39.41	64.089	39.14%	+41.29	92.023	56.20%	+34.73	21.125	12.9%
3 คลองใหญ่	6.0	+46.00	40.100	+43.63	18.806	46.90%	+45.05	30.730	76.63%	-	-	
ลุ่มน้ำคลองใหญ่			283.261		105.579	37.27%		152.640	53.89%		30.785	10.87%

มติที่ประชุม รับทราบ

๔.๓ การคาดหมายลักษณะอากาศบริเวณจังหวัดระยอง
(สถานีอุตุนิยมวิทยาระยอง)

สถานีอุตุนิยมวิทยาระยอง

การคาดหมายลักษณะอากาศบริเวณประเทศไทย
เดือน กรกฎาคม พ.ศ.๒๕๖๓

ช่วงประมาณครึ่งแรกของเดือน ประเทศไทยยังคงมีฝนน้อย โดยส่วนใหญ่จะมีฝนร้อยละ ๒๐ - ๓๐ ของพื้นที่ จากนั้นปริมาณและการกระจายของฝนจะเพิ่มมากขึ้น โดยเฉพาะบริเวณภาคตะวันออกเฉียงเหนือและภาคใต้ฝั่งตะวันตก จะมีฝนฟ้าคะนองร้อยละ ๖๐ - ๘๐ ของพื้นที่ กับมีฝนตกหนักถึงหนักมากบางแห่งในบางวัน ทั้งนี้เนื่องจาก ช่วงประมาณครึ่งแรกของเดือนมรสุมตะวันตกเฉียงใต้ที่พัดปกคลุมทะเลอันดามันและประเทศไทย ยังคงมีกำลังอ่อน จากนั้น จะมีกำลังแรงขึ้น ประกอบกับ ในบางช่วงจะมีร่องมรสุมพาดผ่านบริเวณตอนบนของประเทศไทย

สรุปเดือนนี้ คาดว่า บริเวณภาคเหนือ ภาคตะวันออกเฉียงเหนือและภาคใต้ฝั่งตะวันตกปริมาณฝนรวมจะต่ำกว่าค่าปกติร้อยละ ๕-๑๐ ส่วนภาคอื่นๆปริมาณฝนรวมจะใกล้เคียงค่าปกติ สำหรับอุณหภูมิจึงเฉลี่ยยังคงสูงกว่าค่าปกติ ๐.๕ - ๑ องศาเซลเซียส

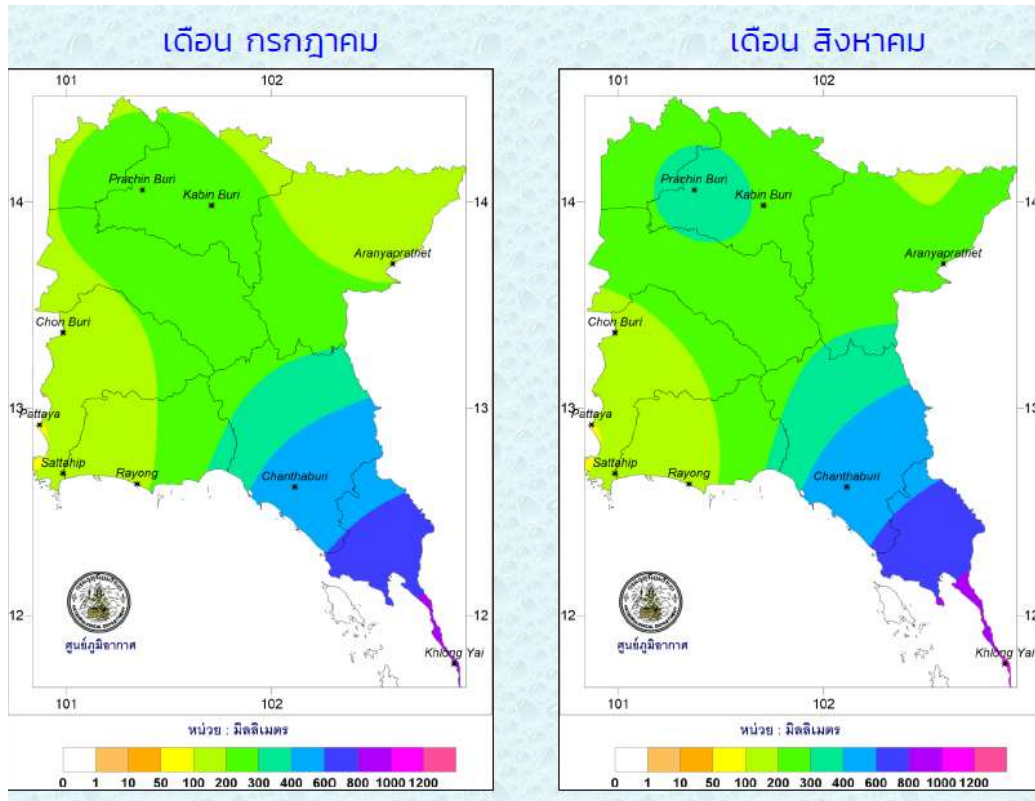
ข้อควรระวัง เดือนนี้ มักจะมีพายุหมุนเขตร้อนก่อตัวในมหาสมุทรแปซิฟิกเหนือด้านตะวันตก และอาจเคลื่อนตัวผ่านประเทศฟิลิปปินส์ลงสู่ทะเลจีนใต้ ซึ่งส่งผลให้มรสุมตะวันตกเฉียงใต้ที่พัดปกคลุมทะเลอันดามัน และประเทศไทย มีกำลังแรงขึ้น ทำให้บริเวณประเทศไทยมีฝนตกเพิ่มขึ้นโดยเฉพาะบริเวณชายฝั่งภาคตะวันออกเฉียงเหนือและภาคใต้ฝั่งตะวันตก

ลักษณะอากาศทั่วไป

ประมาณครึ่งแรกของเดือนจะมีฝน ฟ้าคะนองร้อยละ ๓๐-๔๐ ของพื้นที่กับมีฝนตกหนักบางแห่ง จากนั้นจะมีฝนฟ้าคะนองร้อยละ ๖๐-๘๐ ของพื้นที่ กับมีฝนหนักหลายพื้นที่ ทะเลมีคลื่นสูง ๒-๓ เมตร

ภาค	อุณหภูมิ (ข)		ฝน (มม.)		ความชื้นสัมพัทธ์ (%)	ลม	
	สูงสุดเฉลี่ย	ต่ำสุดเฉลี่ย	ปริมาณฝน	จำนวนวัน		ทิศทาง	ความเร็ว (กม./ชม.)
ตะวันออกเฉียงใต้	32-34	25-27	250-300	16-19	85-90	ตะวันตกเฉียงใต้	15-28

สถิติภูมิอากาศภาคตะวันออกเฉียงเหนือ ปี พ.ศ. ๒๕๖๔-๒๕๖๕



สรุปลักษณะอากาศสัปดาห์ที่ผ่านมา

มรสุมตะวันตกเฉียงใต้ที่พัดปกคลุมทะเลอันดามันและประเทศไทยมีกำลังอ่อน โดยมีหย่อมความกดอากาศต่ำปกคลุมประเทศพม่าและลาวตอนบนในวันแรกของช่วงและปกคลุมประเทศเวียดนามตอนบนในวันสุดท้ายของช่วง กับมีลมตะวันออกเฉียงใต้พัดปกคลุมอ่าวไทย ภาคตะวันออกและภาคใต้ในวันที่ ๒๓ มิ.ย. ลักษณะดังกล่าวทำให้ในช่วงนี้บริเวณประเทศไทยตอนบนมีฝนลดลงจากช่วงที่ผ่านมา ส่วนภาคใต้ยังคงมีฝนตกหนาแน่นเกือบตลอดช่วง

ภาคตะวันออก

มีฝนมากกว่าร้อยละ ๖๕ ของพื้นที่เกือบตลอดช่วง กับมีฝนหนักบางแห่ง เว้นแต่ในวันที่ ๑๙-๒๐ และ ๒๔ มิ.ย. มีฝนร้อยละ ๑๐-๔๐ ของพื้นที่ กับมีฝนหนักบางแห่ง

ภาคตะวันออก วัดปริมาณฝนได้ ๖๒.๗ มม. ที่ อ.เมือง จ.ระยอง เมื่อวันที่ ๒๕ มิ.ย.

จังหวัดระยอง ฝนมากที่สุดวัดได้ ๖๒.๗ มม. ที่ อ.เมือง จ.ระยอง เมื่อวันที่ ๒๕ มิ.ย.

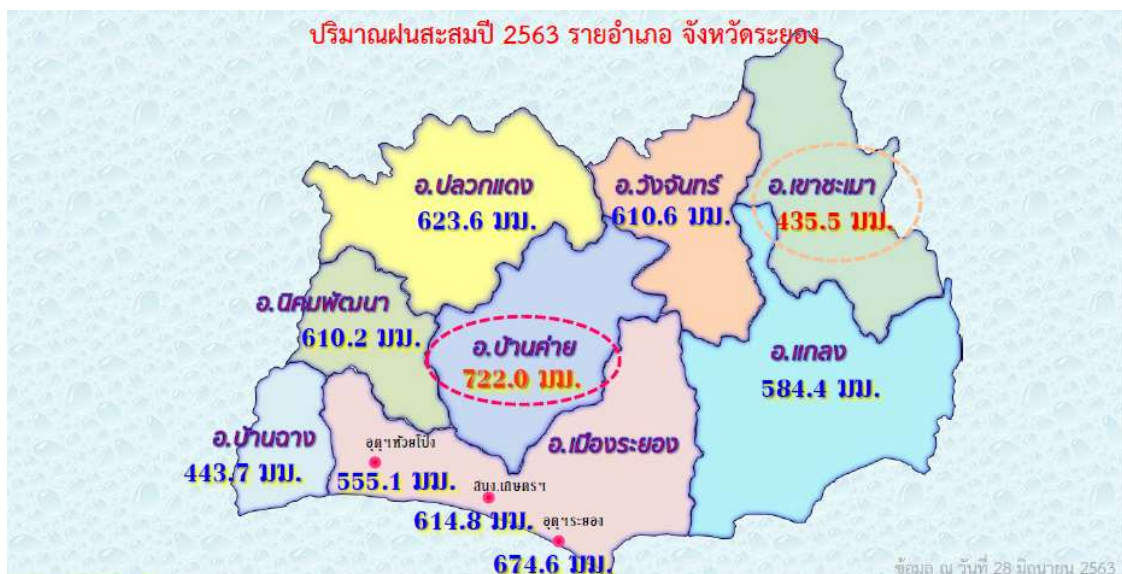
	ม.ค.	ก.พ.	มี.ค.	เม.ย.	พ.ค.	มิ.ย.	ก.ค.	ส.ค.	ก.ย.	ต.ค.	พ.ย.	ธ.ค.	ทั้งปี
ค่าปกติ	20.7	36.5	70.3	81.6	198.6	165.1	171.8	132.3	255.2	194.4	50.8	5.9	1383.2
2561	5.6	16.6	120.1	139.1	152.7	97.3	19.1	107.5	152.9	127.4	67.2	2.6	1,008.1
2562	4.9	6.3	105.4	133.3	197.2	94.6	82.7	20.4	193.4	84.3	20.0	3.5	946.0
2563	2.3	44.1	2.1	117.3	252.8	256.0							674.6



ปริมาณฝนรายอำเภอ จังหวัดระยอง เดือน มิถุนายน 2563

	1	2	3	4	5	6	7	8	9	10	11	12	13	14	15	16	17	18	19	20	21	22	23	24	25	26	27	28	29	30	รวม	
อ.เมือง	2.0	2.2	6.9	14.8	4.8	14.8	6.3	4.9	12.4					67.8	14.4	23.0	3.5									56.5	8.9	-	-	-	243.2	
บ้านค่าย	6.1	19.4	10.9	36.7	3.9	15.3	13.8	1.7	16.4					19.5	13.1	31.4	7.4	5.4					17.8	"H"	51.1	11.2	3.0	-	-	-	284.1	
แกลง	8.8	33.0	47.7	9.8	7.3	29.8	28.5	3.6	6.9	9.7				26.6	21.7	17.3	5.0	3.0	2.7	1.9	2.9	3.9			18.7	-	-	-	-	-	288.8	
ปลวกแดง	"H"	11.1	0.9	"H"	5.8	1.6	6.3	1.4	6.8	0.5				15.6	3.1	15.7	14.5		3.5	0.8	28.3	4.1	2.2		15.8	4.5	26.8	-	-	-	169.3	
บ้านฉาง	6.0	8.0	11.0	6.4	8.2	5.5	13.1	0.0							31.0	40.0																138.8
วังจันทร์	6.3	20.6	30.0	2.8		23.4	25.2	13.8	24.3		8.7	0.7	4.5	5.3	4.2	17.4	13.6				4.3	5.7		21.4	0.5	-	-	-	-	-	232.7	
โสมพัฒนา	5.5	2.0	2.5	26.5	0.0	26.7	4.3	24.7						65.0	9.6	31.5	8.3				17.6		33.9			30.5	6.3	-	-	-	294.9	
เขาชะเมา	1.2	3.3	1.8	5.3	3.6	28.7	18.8	11.5	5.7			38.2		5.8	5.1	25.8	32.7	2.2	11.8		5.2	0.9	3.2			2.1	3.4	57.3	-	-	273.6	
สุระยอง	3.9	22.3	6.5	3.5	13.6	11.7	2.6	16.3	8.2				7.3	14.4	26.6	15.0	2.5								6.7	13.1	0.2				256.0	
ศุทโธปอง	"H"	5.1	1.2	37.0	11.7	61.6	4.9	5.5	13.5	"H"				12.3	14.3	28.3	15.4									33.2	19.8					289.8

247.1



จ.ระยอง	อ.เมือง	บ้านค่าย	แกลง	ปลวกแดง	บ้านฉาง	วังจันทร์	นิคมพัฒนา	เขาชะเมา	อูด-ระยอง	อูด-ห้วยโป่ง
ฝนรวม ม.ค.63	26.5	7.0	21.2	14.4	23.2	0.0	2.9	0.0	2.3	42.6
ฝนรวม ก.พ.63	0.0	19.3	0.0	3.2	0.0	9.6	9.0	0.0	44.1	13.1
ฝนรวม มี.ค.63	0.7	12.4	20.2	38.6	0.0	22.4	20.5	1.3	2.1	6.6
ฝนรวม เม.ย.63	126.9	175.6	75.9	174.4	120.6	96.8	75.5	68.0	117.3	120.2
ฝนรวม พ.ค.63	217.5	223.6	178.3	223.7	161.1	249.1	207.4	92.6	252.8	82.8
ฝนรวม มิ.ย.63	243.2	284.1	288.8	169.3	138.8	232.7	294.9	273.6	256.0	289.8
สะสมทั้งปี	614.8	722.0	584.4	623.6	443.7	610.6	610.2	435.5	674.6	555.1

มติที่ประชุม รับทราบ

ประธาน :

ทางสถานีอุตุนิยมวิทยาระยองได้คาดการณ์ลักษณะอากาศรายปีไว้หรือไม่ รวมทั้งการคาดการณ์ฝนทั้งปีจะมีปริมาณมากกว่าปกติหรือไม่

ทั้งนี้ ให้สถานีอุตุนิยมวิทยาระยอง ตรวจสอบตัวเลข เพื่อปรับแนวทางการบริหารจัดการน้ำ เพราะในปี ๒๕๖๒ มีปริมาณ ๘๖๔ มม. ทำให้เกิดผลกระทบค่อนข้างรุนแรง จึงต้องมีการประชุมติดตามการใช้น้ำกันทุกสัปดาห์

สถานีอุตุนิยมวิทยาระยอง :

ตามที่กรมอุตุนิยมวิทยา ได้คาดการณ์ลักษณะอากาศรายปีมาแล้วนั้น ในจังหวัดระยองไม่อยู่ในพื้นที่ที่มีฝนทิ้งช่วง โดยในภาคตะวันออกเฉียงเหนือจะมีฝนทิ้งช่วงในระยะสั้นเท่านั้น ส่วนปริมาณฝนทิ้งช่วงจะอยู่ในภาคเหนือและภาคตะวันออกเฉียงเหนือมากกว่า

ส่วนการคาดการณ์ฝนทั้งปีจะมีปริมาณมากกว่าปกติหรือไม่ สำนักงานอุตุนิยมวิทยาจะตรวจสอบข้อมูลและขอเสนอในการประชุมคราวต่อไป แต่เบื้องต้นกรมอุตุนิยมวิทยาได้เฉลี่ยปริมาณฝนทั้งปีมาให้ในเกณฑ์ต่ำกว่าค่าปกติประมาณ ๕% ของทั้งประเทศ

ตามที่กรมอุตุนิยมวิทยา ได้รับรายงาน ภาคเหนือ ภาคตะวันออกเฉียงเหนือ กรุงเทพฯและปริมณฑล รวมทั้งภาคกลาง มีค่าต่ำกว่าค่าปกติมาก และภาคที่มีค่าใกล้เคียงกับค่าปกติ คือ ภาคตะวันออก ภาคใต้ฝั่งตะวันตก และภาคใต้ฝั่งตะวันออก

มติที่ประชุม รับทราบ

๔.๕ การป้องกันและลดอุบัติเหตุทางถนนจังหวัดระยอง
(สำนักงานป้องกันและบรรเทาสาธารณภัยจังหวัดระยอง)

สำนักงานป้องกันและบรรเทาสาธารณภัยจังหวัดระยอง

ผู้เสียชีวิตจากอุบัติเหตุจราจรจังหวัดระยอง เปรียบเทียบ ปีงบประมาณ

อำเภอ	เปรียบเทียบปีงบประมาณ								เปรียบเทียบ		
	ปีงบประมาณ ๒๕๖๑		ปีงบประมาณ ๒๕๖๒		ปีงบประมาณ ๒๕๖๓				เดือน พฤษภาคม		
	อัตรา:แสน ประชากร	จำนวน (คน)	อัตรา:แสน ประชากร	จำนวน (คน)	อัตรา:แสน ประชากร	จำนวน (คน)	ชาย (คน)	หญิง (คน)	ปี ๒๕๖๒	ปี ๒๕๖๓	เพิ่ม/ลด
เมือง	๖๖.๓๘	๑๘๖	๕๑.๖๐	๑๔๕	๓๒.๘๒	๙๓	๗๖	๑๗	๙	๑๕	+๖
แกลง	๓๒.๘๖	๔๓	๔๓.๕๓	๕๗	๓๒.๐๑	๔๒	๓๔	๘	๓	๓	๐
บ้านค่าย	๗๔.๕๗	๕๐	๙๓.๕๙	๖๓	๖๑.๕๙	๔๒	๓๑	๑๑	๕	๓	-๒
ปลวกแดง	๒๐๒.๒๓	๑๓๕	๑๗๖.๖๖	๑๑๙	๑๐๑.๗๗	๗๒	๖๒	๑๐	๑๐	๖	-๔
บ้านฉาง	๓๖.๔๔	๒๗	๔๘.๓๐	๓๖	๒๕.๑๔	๑๙	๑๗	๒	๒	๓	+๑
วังจันทร์	๑๓๔.๒๐	๓๕	๖๑.๓๔	๑๖	๒๖.๘๓	๗	๖	๑	๑	๐	-๑
เขาชะเมา	๑๒.๕๘	๓	๒๑.๐๑	๕	๘.๔๒	๒	๑	๑	๑	๐	-๑
นิคมพัฒนา	๑๖๗.๑๗	๘๑	๑๓๐.๖๕	๖๔	๖๗.๓๑	๓๔	๒๖	๘	๔	๓	-๑
ข้อมูลไม่ครบ		๒๓		๒๖		๓	๓			๓	
รวม	๘๒.๓๘	๕๘๓	๗๓.๗๒	๕๓๑	๔๓.๐๕	๓๑๔	๒๕๖	๕๘	๓๕	๓๖	+๑

ผู้เสียชีวิตจากอุบัติเหตุจราจร จังหวัดระยอง ปีงบประมาณ 2562-2563
เปรียบเทียบสะสมแยกรายอำเภอ



สถิติสำคัญของการเสียชีวิตจากอุบัติเหตุสะสม ๘ เดือน

กลุ่มอายุที่เสียชีวิตมากที่สุด คือ ช่วง ๒๐ - ๒๔ ปี คิดเป็นร้อยละ ๑๔.๖๕

ช่วงเวลาที่เกิดเหตุมากที่สุด คือ ช่วงเวลา ๑๘.๐๐ - ๒๔.๐๐ น. คิดเป็นร้อยละ ๓๗.๕๘

ประเภทที่เสียชีวิตมากที่สุด คือ รถจักรยานยนต์ คิดเป็นร้อยละ ๗๘.๙๘ และส่วนใหญ่เป็นผู้ขับขี่ คิดเป็นร้อยละ ๗๓.๘๙

การเสียชีวิตจะอยู่ใน ณ จุดเกิดเหตุ มากที่สุด คิดเป็นร้อยละ ๖๕.๒๙

มติที่ประชุม : รับทราบ

ประธาน :

ในช่วงประกาศใช้ พ.ร.ก. ฉุกลเงิน (เคอร์ฟิว) ได้มีการเปรียบเทียบตัวเลขกับปีที่ผ่านหรือไม่

สำนักงานป้องกันและบรรเทาสาธารณภัยจังหวัดระยอง :

ช่วงที่ผ่านมาจะเห็นได้ชัดว่า ในส่วนของการประกาศเคอร์ฟิวเฉพาะเดือนเมษายน ๒๕๖๓ และที่ผ่านมามีวันหยุดยาวในช่วงเทศกาลสงกรานต์ จำนวนอุบัติเหตุในจังหวัดระยองลดลงเฉพาะในเดือนเมษายน ๒๕๖๓ จำนวน ๓๓ ราย

ประธาน :

แสดงให้เห็นว่า มาตรการเคอร์ฟิวเป็นแนวทางหนึ่งในการลดการเกิดอุบัติเหตุได้

มติที่ประชุม : รับทราบ

๔.๕ การตรวจเลือกทหารกองเกินเข้ารับราชการทหาร กองประจำการ ประจำปี ๒๕๖๓
(สำนักงานสัสดีจังหวัดระยอง)

สำนักงานสัสดีจังหวัดระยอง

การดำเนินการและส่วนที่รับผิดชอบโดยรวม

ประกอบด้วย

- กระทรวงกลาโหม
- กระทรวงสาธารณสุข
- กระทรวงมหาดไทย

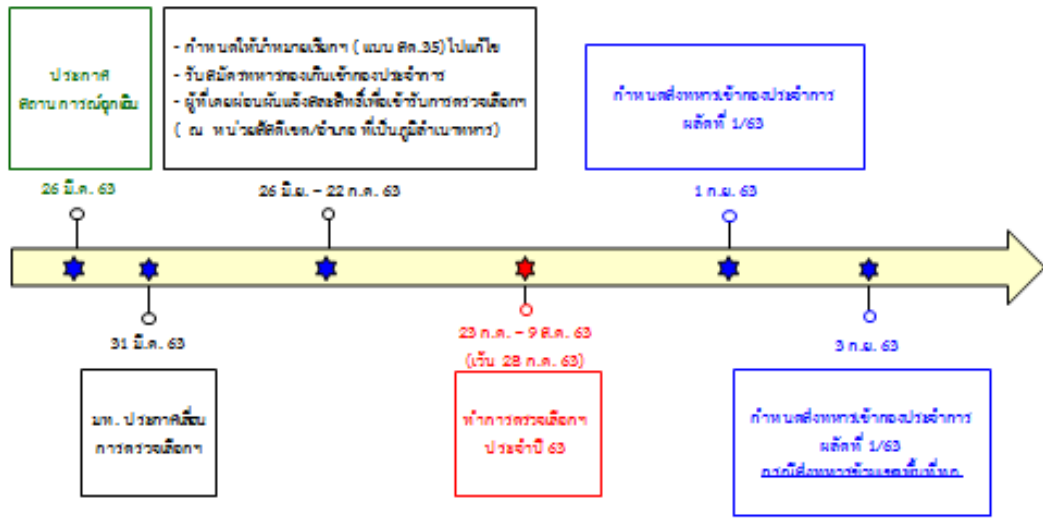
คำสั่งและประกาศของ กท.

- ตาม กฎกระทรวงฉบับที่ ๙ (พ.ศ.๒๕๔๘) ออกตามความใน พ.ร.บ.รับราชการทหาร พ.ศ.๒๕๔๗ กำหนดให้เรียกทหารกองเกินเข้ารับราชการทหารกองประจำการระหว่างเดือน เม.ย. กับ พ.ค. เว้นแต่รัฐมนตรีว่าการกระทรวงกลาโหมจะสั่งเป็นอย่างอื่น

- อาศัยอำนาจตามความในกฎกระทรวงฉบับที่ ๙ (พ.ศ.๒๕๔๘) จึงให้เลื่อนกำหนดการตรวจเลือกฯ ปี ๖๓ ไปเป็นระหว่างเดือน ก.ค. - ส.ค. ๖๓

- สำหรับขั้นตอนและวิธีปฏิบัติ ให้หน่วยงานที่เกี่ยวข้องถือปฏิบัติตามกฎหมาย ข้อบังคับ ระเบียบฯ และหลักเกณฑ์ที่เกี่ยวข้อง

ตารางเวลาการปฏิบัติการตรวจเลือกฯ ปี ๖๓



นโยบาย ทบ. สนับสนุนมติ กท.

- เลื่อนกำหนดการตรวจเลือกฯ ปี ๖๓ จากเดิม วันที่ ๑-๑๒ เม.ย. ๖๓ เป็น ห้วงระหว่างวันที่ ๒๓ ก.ค. - ๙ ส.ค. ๖๓ (เว้นวันที่ ๒๘ ก.ค.)
- กำหนดให้ทหารกองเกินไปแก้ไขหมายเลขเรียกฯ หรือ ร้องขอเข้ากองประจำการ(สมัคร) หรือ สละสิทธิผ่อนผันเพื่อเข้ารับการตรวจเลือกฯ ในระหว่างวันที่ ๒๖ มิ.ย. - ๒๒ ก.ค. ๖๓ ณ หน่วยสัสดีเขต/อำเภอ ที่เป็นภูมิลำเนาทหาร
- กำหนดให้มีทหารกองเกินเข้ารับการตรวจเลือกฯ ไม่เกิน ๕๐๐ คน/วัน
- กำหนดส่งทหารเข้ากองประจำการ ผลัดที่ ๑/๖๓ วันที่ ๑ ก.ย. ๖๓

คำแนะนำการป้องกันควบคุมโรค Covid-19

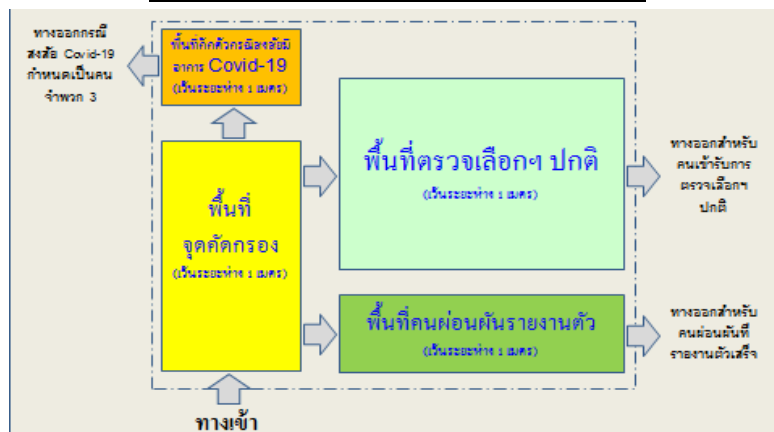
สำหรับการตรวจเลือกฯ ปี ๖๓

โดย กรมควบคุมโรค กระทรวงสาธารณสุข (เมื่อวันที่ ๗ มิ.ค. ๖๓)

สำหรับเจ้าหน้าที่สัสดี

- จัดเตรียมสถานที่ทำการตรวจเลือกฯ ให้กว้างขวางเพียงพอ ไม่แออัด และจัดให้มีพื้นที่คัดกรองและจุดปฐมพยาบาลสำหรับ รพ.สต.
- จัดให้มีการทำความสะอาดอุปกรณ์ และบริเวณที่มีผู้สัมผัสเป็นจำนวนมาก เช่น ราวบันได โต๊ะเก้าอี้ห้องน้ำ ฯลฯ ด้วยน้ำผงซักฟอกหรือน้ำยาทำความสะอาด
- จัดหาเจลล้างมือ หน้ากากอนามัย ให้เพียงพอ

แผนผังกำหนดสถานที่ตรวจเลือกฯ โดยรวม





การตรวจเลือกฯ จังหวัดระยอง

- กำหนดการตรวจเลือกฯ วันที่ ๒๓ ก.ค. - ๓ ส.ค. ๖๓ ดังนี้

๒๓ ก.ค. ๖๓	อ.เขาชะเมา	อาคารรวบรวมผลผลิตฯ อ.เขาชะเมา
๒๔ ก.ค. ๖๓	อ.วังจันทร์	หอประชุมที่ว่าการ อ.วังจันทร์
๒๕ ก.ค. ๖๓	อ.ปลวกแดง	ศาลาการเปรียญวัดไพศณธ์
๒๖ ก.ค. ๖๓	อ.บ้านฉาง	อาคารอเนกประสงค์เทศบาล ต.บ้านฉาง
๒๗ ก.ค. ๖๓	อ.บ้านค่าย	อาคารอเนกประสงค์ วัดละหารไร่
๒๙-๓๐ ก.ค. ๖๓	อ.แกลง	ศาลาเศรษฐกิจพอเพียง อ.แกลง
๓๑ ก.ค. - ๑ ส.ค. ๖๓	อ.เมืองระยอง	อาคารอเนกประสงค์ อบต.ตะพง
๓ ส.ค. ๖๓	อ.นิคมพัฒนา	ศาลาอเนกประสงค์ อ.นิคมพัฒนา

สถานที่ตรวจเลือกฯ จังหวัดระยอง



มติที่ประชุม รับทราบ

ประธาน :

ผลัด ๑ วันที่ ๑ กันยายน ๒๕๖๓ และผลัด ๒ วันที่ ๑ พฤศจิกายน ๒๕๖๓ สถานที่ฝึกจัดให้เพียงพอด้วย และให้สำรวจพื้นที่ในบางอำเภอที่มีการประชุมประจำเดือน จะมีคนจำนวนมากเข้าร่วมประชุม ให้หลีกเลี่ยงด้วย อย่างเช่น อำเภอนิคมพัฒนา ในวันที่ ๓ สิงหาคม ๒๕๖๓ ตรงกับการประชุมกำนัน ผู้ใหญ่บ้าน ให้สำนักงานสัสดีจังหวัดระยองตรวจสอบด้วย และในอำเภอบ้านค่าย ขอให้หลีกเลี่ยงอย่าให้ตรงกับตลาดนัดของวัดละหารไร่

มติที่ประชุม รับทราบ

๔.๖ ความพร้อมในการเปิดอุทยานแห่งชาติ

(สำนักงานบริหารพื้นที่อนุรักษ์ ๒ (ศรีราชา) กรมอุทยานแห่งชาติสัตว์ป่าและพันธุ์พืช)

สำนักงานบริหารพื้นที่อนุรักษ์ ๒ (ศรีราชา) กรมอุทยานแห่งชาติสัตว์ป่าและพันธุ์พืช

กระทรวงทรัพยากรธรรมชาติและสิ่งแวดล้อม กำหนดเปิดอุทยานแห่งชาติ เพื่อเป็นแหล่งท่องเที่ยวพร้อมกันทั้งหมดในวันที่ ๑ กรกฎาคม ๒๕๖๓ ในส่วนของภาพรวมทั้งประเทศ มีอุทยานแห่งชาติทั้งสิ้น ๑๕๕ แห่ง และจะเปิดทั้งหมดพร้อมกันทุกจุดในอุทยานนั้น ๆ ๖๔ แห่ง อีก ๖๓ แห่งจะเปิดบางจุด คือสถานที่แห่งไหนที่ต้องปิดก็จะปิดไว้ และอีก ๒๘ แห่ง จะปิดตลอดในช่วงฤดูฝน เนื่องจากเป็นพื้นที่ทางด้านอันดามัน ซึ่งมีการปิดอุทยานอยู่แล้ว

ในเรื่องของการท่องเที่ยวอุทยานแนวใหม่ (New Normal) จะเกี่ยวกับคำว่า “Covid” “มาตรการ” “QueQ” “CC จำนวนนักท่องเที่ยวที่จำกัด” “ไทยชนะ”

ขั้นตอนและมาตรการการเข้าอุทยานแห่งชาติในรูปแบบใหม่ (New Normal)

“QueQ” ได้กำหนดในแต่ละอุทยานให้มีการจองในระบบ ๒ ระบบ คือ QueQ ในระบบที่จองจะจำกัดไว้ ๗๐% อีก ๓๐% ไว้รองรับนักท่องเที่ยวแบบ Walk-in (วอล์คอิน)



1. นักท่องเที่ยวจองผ่าน App QueQ

ขั้นตอนการจองผ่านแอปพลิเคชัน QueQ

1. ดาวน์โหลดแอป QueQ



4. กรอกข้อมูลผู้ใช้บริการ



2. เลือกหมวดการจอง "อุทยานแห่งชาติ 155 แห่ง"



5. เลือกวันที่ต้องการท่องเที่ยว



3. เลือกอุทยานแห่งชาติ



6. เลือกช่วงเวลา



7. การจองสำเร็จ

กรุณามาก่อนล่วงหน้า 10 นาที เพื่อให้เจ้าหน้าที่ตรวจสอบการจอง



8. นำตั๋วการจอง

แสดงต่อเจ้าหน้าที่ พร้อมรหัสการจอง

ในส่วนเรื่อง...

ในส่วนเรื่อง “CC” ในจังหวัดระยอง มีอุทยานแห่งชาติ ๒ แห่ง คือ อุทยานเขาแหลมหญ้า - หมู่เกาะเสม็ด และอุทยานแห่งชาติเขาชะเมา - เขาวง ในส่วนของแต่ละอุทยานทั่วประเทศได้มีการทดสอบระบบแล้ว โดย การทดสอบจะมีการลำดับขั้นตอนเมื่อนักท่องเที่ยวเดินทางมาถึงจะต้องทำอะไรบ้าง เว้นระยะอย่างไร เจ้าหน้าที่ต้องปฏิบัติตนอย่างไรบ้าง และจะสามารถติดตามนักท่องเที่ยวได้จากเว็บไซต์ไทยชนะ

การเข้าอุทยานทุกครั้งต้องปฏิบัติตามมาตรการที่อุทยานกำหนด หากไม่ปฏิบัติตาม จะไม่อนุญาตให้เข้าไปในพื้นที่อุทยานโดยเด็ดขาด เมื่อเข้าไปในอุทยานแล้วจะมีการกำหนดจุดกลุ่ม กลุ่มละไม่เกิน ๕ คน การเว้นระยะห่าง และเฉพาะน้ำตกจะไม่อนุญาตให้เล่นน้ำตก โดยช่วงแรกจะเป็นการทดสอบก่อนว่านักท่องเที่ยวจะมีประเด็นใดหรือไม่

CC ของอุทยานแห่งชาติเขาแหลมหญ้า - หมู่เกาะเสม็ด กำหนดไว้จำนวนไม่เกิน ๔,๐๐๐ คน/วัน โดยจะมีการเช็คคนเข้า - ออกจากเว็บไซต์ไทยชนะ การตรวจวัดอุณหภูมิในอุทยานแห่งชาติเขาแหลมหญ้า - หมู่เกาะเสม็ด จะใช้ระบบจอในการตรวจคัดกรองและอุทยานแห่งชาติเขาชะเมา - เขาวง ใช้ระบบตรวจวัดอุณหภูมิ โดยจะมีการตรวจเช็คคนเข้า - ออกตลอด เมื่อมีคนออกจะเติมคนเข้าตามจำนวนที่กำหนดไว้ เพื่อให้เพียงพอต่อความต้องการของนักท่องเที่ยวที่จะเข้ามา หากมีนักท่องเที่ยวจำนวนมาก และไม่สามารถเข้าไปในพื้นที่อุทยานได้ อาจจะต้องมีการจัดหาที่พักคอยก่อน เพราะนักท่องเที่ยวบางคนตั้งใจมาแล้ว ซึ่งกระทรวงทรัพยากรธรรมชาติและสิ่งแวดล้อมมีความกังวลในประเด็นนี้มาก โดยจะต้องมีการทดสอบและเปิดจริงให้ได้ โดยขอความร่วมมือจากทุกภาคส่วน หากเกิดประเด็นขึ้นมา หรือมีความกังวลเกี่ยวกับประเด็นใด รัฐมนตรีว่าการกระทรวงทรัพยากรธรรมชาติและสิ่งแวดล้อม อาจมีการปิดอุทยานฯ อีกครั้ง ทั้งนี้ ได้เน้นย้ำเกี่ยวกับการบริการนักท่องเที่ยว นักท่องเที่ยวต้องสำคัญที่สุด เจ้าหน้าที่ต้องปฏิบัติด้วยความสุภาพ และให้ข้อมูลนักท่องเที่ยวอย่างชัดเจนทุกขั้นตอน

2. เจ้าหน้าที่ตรวจสอบ ดังนี้

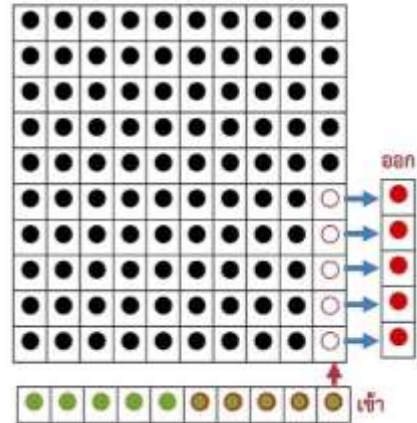
- ✓ มาตรการ 5 ด้าน
- ✓ เจ้าหน้าที่ตรวจสอบรหัสการจอง
- ✓ การลงทะเบียนเข้า - ออก



3. การจำกัดจำนวนนักท่องเที่ยวให้ไม่เกินจำนวนสูงสุดที่รองรับได้

กรณี พื้นที่อุทยานแห่งชาติสามารถรองรับนักท่องเที่ยวได้ 100 คน/ช่วงเวลา หากมีนักท่องเที่ยวครบ 100 คนแล้ว เมื่อมีนักท่องเที่ยวออกจากพื้นที่ 5 คน จึงจะสามารถเข้าไปทดแทนได้อีก 5 คน

- นักท่องเที่ยวที่อยู่ในอุทยานแห่งชาติ
- นักท่องเที่ยวที่ออกจากอุทยานแห่งชาติ
- นักท่องเที่ยวที่รอการเข้าไปท่องเที่ยวในอุทยานแห่งชาติ



4. การเว้นระยะห่าง (Social Distancing)

แหล่งท่องเที่ยว



ร้านอาหาร



เว้นที่นั่ง รักษาระยะห่าง

5. การทำความสะอาดฆ่าเชื้อ/การกำจัดขยะ

การทำความสะอาดฆ่าเชื้อทุก ๆ การใช้งาน



ป้ายแสดงว่า ผ่านการฆ่าเชื้อแล้ว

คัดแยกขยะติดเชื้อ เช่น หน้ากากอนามัย

6. การประชาสัมพันธ์ข้อมูลข่าวสารการท่องเที่ยว

- ทางเว็บไซต์ “กรมอุทยานแห่งชาติ สัตว์ป่า และพันธุ์พืช” <http://portal.dnp.go.th>
- ทางเว็บไซต์ “สำนักอุทยานแห่งชาติ” <http://portal.dnp.go.th/p/nationalpark>
- ทางเฟซบุ๊กแฟนเพจ สำนักอุทยานแห่งชาติ หรือของอุทยานแห่งชาติต่าง ๆ
- ทางช่องทางอื่น ๆ



มติที่ประชุม : รับทราบ

รองผู้ว่าราชการจังหวัดระยอง (นายยุทธพล งามกิจอิทธิชัย) :

อุทยานแห่งชาติเขาแหลมหญ้า - หมู่เกาะเสม็ด และอุทยานแห่งชาติเขาชะเมา - เขาวง
รับนักท่องเที่ยวได้สูงสุดเท่าไร

สำนักงานบริหารพื้นที่อนุรักษ์ ๒ (ศรีราชา) กรมอุทยานแห่งชาติสัตว์ป่าและพันธุ์พืช :

๑. อุทยานแห่งชาติเขาแหลมหญ้า - หมู่เกาะเสม็ด เปิดบริการ ๓ จุด คือ บริเวณบนเขาแหลมหญ้า
บนเกาะเสม็ด และบริเวณหาดแม่รำพึง รวมจำนวนทั้งหมด ๔,๐๐๐ คน

๒. อุทยานแห่งชาติเขาชะเมา - เขาวง จำนวน ๑,๘๕๓ คน ในส่วนของอุทยานฯ นี้ไม่มีความกังวล
เพราะมีการเข้า - ออก เพียงทางเดียว

ประธาน :

ในอุทยานแห่งชาติเขาแหลมหญ้า - หมู่เกาะเสม็ด ในพื้นที่บนเกาะเสม็ดจำนวนนักท่องเที่ยว
ที่กำหนดไว้ ๔,๐๐๐ คนนั้น ไม่รวมกับประชาชนที่อาศัยอยู่บนเกาะโดยปกติใช่หรือไม่

สำนักงานบริหารพื้นที่อนุรักษ์ ๒ (ศรีราชา) กรมอุทยานแห่งชาติสัตว์ป่าและพันธุ์พืช :

ในจำนวน ๔,๐๐๐ คน ไม่รวมกับประชาชนที่อาศัยอยู่บนเกาะเสม็ด โดยประเด็นดังกล่าว มีความ
กังวลเกี่ยวกับเว็บไซต์ไทยชนะ บางคนไม่มีการเช็คออก โดยเบื้องต้นได้ประสานแจ้งผู้ประกอบการให้แจ้งอุทยานฯ
เกี่ยวกับจำนวนนักท่องเที่ยวที่มีการเข้า - ออก หรือเป็นคนไทย/ต่างชาติ จำนวนเข้าพักกี่คน กี่วัน

มติที่ประชุม : รับทราบ

๔.๗ การสนับสนุนการใช้สินค้าและบริการของวิสาหกิจชุมชน ชุมชน และท้องถิ่น
(สำนักงานพัฒนาชุมชนจังหวัดระยอง)

สำนักงานพัฒนาชุมชนจังหวัดระยอง

ด้วยมติคณะรัฐมนตรีเมื่อวันที่ ๖ พฤษภาคม ๒๕๖๓ มีมติพิจารณาให้ความเห็นชอบในการสนับสนุนและส่งเสริมความเข้มแข็งให้กับวิสาหกิจชุมชน เพื่อสร้างรายได้ให้กับชุมชนและท้องถิ่น ในการยกระดับคุณภาพสินค้าบริการ และสร้างรายได้ให้กับผู้ที่มีรายได้น้อย จึงมีมติให้ทุกส่วนราชการและหน่วยงานของรัฐ ให้ความสำคัญเป็นลำดับแรกกับการจัดซื้อจัดจ้าง และผลิตสินค้าบริการในเรื่องต่าง ๆ จากวิสาหกิจชุมชน รวมทั้ง ๑ ตำบล ๑ ผลิตภัณฑ์ โดยให้พิจารณาจัดซื้อจัดจ้างในอัตราส่วนไม่น้อยกว่าร้อยละ ๓๐ ของมูลค่าความต้องการทั้งหมดของหน่วยงาน เพื่อให้ทุกส่วนราชการพิจารณาให้การสนับสนุนและส่งเสริมสินค้าไทย

ในอีกหนึ่งมติคือ เมื่อวันที่ ๙ มิถุนายน ๒๕๖๓ เรื่องของการรณรงค์การแต่งกายด้วยผ้าไทย นายกรัฐมนตรีให้ความเห็นชอบกระทรวงมหาดไทย โดยกรมการพัฒนาชุมชน ในการจัดทำมาตรการส่งเสริมสนับสนุนสวมใส่ผ้าไทย โดยถือว่ามาตรการนี้เป็นนโยบายของรัฐบาล ให้ข้าราชการ ประชาชน แต่งกายด้วยผ้าไทยตามความเหมาะสมของท้องถิ่น หรืออย่างน้อยให้จัดกิจกรรมอย่างน้อยสัปดาห์ละ ๒ วัน โดยให้พิจารณาเป็นวาระของจังหวัด ในการรณรงค์แต่งกายด้วยผ้าไทย

มติที่ประชุม : รับทราบ

เรื่อง เพื่อทราบโดยเอกสาร

- ๔.๘ การแก้ไขปัญหาสาธารณสุขที่สำคัญของจังหวัดระยอง
(สำนักงานสาธารณสุขจังหวัดระยอง)
- ๔.๙ ภาพรวมเศรษฐกิจการคลังจังหวัดระยอง
(สำนักงานคลังจังหวัดระยอง)
- ๔.๑๐ ข้อมูลเศรษฐกิจการค้าจังหวัดระยอง เดือนพฤษภาคม ๒๕๖๓
ข้อมูลดัชนีราคาผู้บริโภคจังหวัดระยอง เดือนพฤษภาคม ๒๕๖๓
(สำนักงานพาณิชย์จังหวัดระยอง)
- ๔.๑๑ แผนบริจาคโลหิต ประจำเดือนกรกฎาคม ๒๕๖๓
(ที่ทำการปกครองจังหวัดระยอง)
- ๔.๑๒ ผลการดำเนินงานการให้บริการของศูนย์ดำรงธรรมจังหวัดระยอง
(สำนักงานจังหวัดระยอง)
- ๔.๑๓ ประชุมกรรมการจังหวัด หัวหน้าส่วนราชการ นายอำเภอ และหัวหน้าหน่วยงาน
ประจำจังหวัดระยอง ครั้งที่ ๗/๒๕๖๓ ประจำเดือนกรกฎาคม ๒๕๖๓
ในวันพฤหัสบดีที่ ๓๐ กรกฎาคม ๒๕๖๓ เวลา ๐๙.๐๐ - ๑๒.๐๐ น.
ณ ห้องภัคดีศรีสงคราม ศาลากลางจังหวัดระยองระยอง
(สำนักงานจังหวัดระยอง)

มติที่ประชุม : รับทราบ

วาระที่ ๕

เรื่องอื่นๆ

๕.๑ การเตรียมความพร้อมรับสถานการณ์อุทกภัยในช่วงฤดูฝน ปี ๒๕๖๓

(สำนักงานป้องกันและบรรเทาสาธารณภัยจังหวัดระยอง)

สำนักงานป้องกันและบรรเทาสาธารณภัยจังหวัดระยอง

การเตรียมความพร้อมรับสถานการณ์อุทกภัยในช่วงฤดูฝน ปี ๒๕๖๓

ในพื้นที่เทศบาลนครระยอง เทศบาลตำบลทับมา เทศบาลตำบลเนินพระ และ เทศบาลตำบลเชิงเนิน

เทศบาลนครระยอง

๑. ได้นำรถแบคโฮ จำนวน ๑ คัน และ รถบรรทุกสิบล้อ จำนวน ๒ คัน ทำการขุดลอกกำจัดผักตบชวาและวัชพืช บริเวณคลองทับมา และ บริเวณสระน้ำสี่แยกเกาะกลอย (ดำเนินการเสร็จเรียบร้อยแล้ว เมื่อวันที่ ๑๐ มิถุนายน ๒๕๖๓)

๒. จัดเตรียมเครื่องสูบน้ำขนาด ๘ นิ้ว จำนวน ๓ เครื่อง (ติดตั้งแล้ว จำนวน ๒ เครื่อง) ประกอบด้วย

๒.๑ บริเวณถนนสัมฤทธิ์ (สระบัว) จำนวน ๑ เครื่อง

๒.๒ บริเวณถนนจันทอุดม (แยกถนน ค. ๒) จำนวน ๑ เครื่อง

๓. ติดตั้งเครื่องสูบน้ำขนาด ๑๒ นิ้ว จำนวน ๓ เครื่อง ประกอบด้วย

๓.๑ บริเวณถนนหนองบัว (แยกถนนสุขุมวิท) จำนวน ๑ เครื่อง

๓.๒ บริเวณถนน ค. ๒ จำนวน ๒ เครื่อง

๔. ได้ดำเนินการประสานขอรับการสนับสนุนเครื่องสูบน้ำ ขนาด ๑๒ นิ้ว จำนวน ๓ เครื่อง จากโครงการชลประทานระยอง

๕. ได้นำหุ่นดับผักตบชวา จำนวน ๑ ชุด เพื่อนำผักตบชวาและวัชพืชในแม่น้ำระยอง บริเวณสะพานเพลินตา ขึ้นมาทำการกำจัด (ดำเนินการเสร็จเรียบร้อยแล้ว เมื่อเดือนพฤษภาคม ๒๕๖๓)

๖. จัดให้มีเจ้าหน้าที่ประจำเครื่องสูบน้ำ ตลอด ๒๔ ชั่วโมง ในช่วงที่เกิดฝนตกหนักหรือฝนตกติดต่อกันเป็นเวลานานเสี่ยงต่อการเกิดน้ำท่วม จนกว่าสถานการณ์จะเข้าสู่ภาวะปกติ

เทศบาลตำบลทับมา

เทศบาลตำบลทับมา ได้กำหนดจัดโครงการกำจัดผักตบชวาและวัชพืชในคลองทับมา ประจำปี ๒๕๖๓ ในวันจันทร์ที่ ๒๙ มิถุนายน ๒๕๖๓ ตั้งแต่เวลา ๐๘.๓๐ น. เป็นต้นไป (บริเวณสะพานแดง) บ้านหนองมะหาด หมู่ที่ ๓ ตำบลทับมา โดยบูรณาการร่วมกับหน่วยงานที่เกี่ยวข้อง ได้แก่ อำเภอเมืองระยอง องค์การบริหารส่วนจังหวัดระยอง กองพันทหารราบที่ ๖ กรมทหารราบที่ ๒ หน่วยบัญชาการนาวิกโยธิน กองพันทหารราบที่ ๗ กรมทหารราบที่ ๓ หน่วยบัญชาการนาวิกโยธิน และ ประชาชนจิตอาสาในพื้นที่ พร้อมทั้ง ได้นำเครื่องจักรกล ยานพาหนะ วัสดุ และ อุปกรณ์ ในการจัดเก็บผักตบชวาและวัชพืช ประกอบด้วย

๑. รถแบคโฮ จำนวน ๑ คัน

๒. เรือยาง พร้อมเครื่องยนต์ จำนวน ๒ ลำ

๓. รถหกล้อ จำนวน ๑ คัน

๔. เจ้าหน้าที่ผู้ปฏิบัติงาน จำนวน ๕๐ คน

เทศบาลตำบลเนินพระ

๑. เทศบาลตำบลเนินพระ ได้กำหนดโครงการกำจัดผักตบชวาและวัชพืชในคลองทับมา ประจำปี ๒๕๖๓ ในวันจันทร์ที่ ๒๙ มิถุนายน ๒๕๖๓ ตั้งแต่เวลา ๐๘.๓๐ น. เป็นต้นไป (บริเวณสะพานหมู่บ้านกรุงไทย) ชุมชนทุ่งนอก หมู่ที่ ๑ ตำบลเนินพระ โดยบูรณาการร่วมกับหน่วยงานที่เกี่ยวข้อง ได้แก่ อำเภอเมืองระยอง องค์การบริหารส่วนจังหวัดระยอง กองพันทหารราบที่ ๖ กรมทหารราบที่ ๒ หน่วยบัญชาการนาวิกโยธิน กองพันทหารราบที่ ๗ กรมทหารราบที่ ๓ หน่วยบัญชาการนาวิกโยธิน และ ประชาชนจิตอาสาในพื้นที่ พร้อมทั้ง ได้นำเครื่องจักรกล ยานพาหนะ วัสดุ และ อุปกรณ์ ในการจัดเก็บผักตบชวาและวัชพืช ประกอบด้วย

๑.๑ รถบรรทุกสิบล้อ จำนวน ๔ คัน

๑.๒ รถแบคโฮ จำนวน ๒ คัน

๑.๓ เรือยาง พร้อมเครื่องยนต์ จำนวน ๒ ลำ

๑.๔ เจ้าหน้าที่ผู้ปฏิบัติ จำนวน ๑๑๐ คน

๒. เตรียมความพร้อมติดตั้งเครื่องสูบน้ำขนาด ๘ นิ้ว จำนวน ๕ เครื่อง (กรณีเกิดฝนตกหนักหรือฝนตกติดต่อกันเป็นเวลานานเสี่ยงต่อการเกิดน้ำท่วม) ประกอบด้วย

๒.๑ บริเวณหมู่บ้านโชคดี จำนวน ๒ เครื่อง

๒.๒ บริเวณหมู่บ้านโมเดิร์นซิตี จำนวน ๑ เครื่อง

๒.๓ บริเวณสะพานแดง (ฝั่งหมู่บ้านโมเดิร์นซิตี) จำนวน ๑ เครื่อง

๒.๔ บริเวณหมู่บ้านกรุงไทย จำนวน ๑ เครื่อง

เทศบาลตำบลเชิงเนิน

๑. ประสานบริษัท ไออาร์พีซี จำกัด (มหาชน) ในการขอรับการสนับสนุน รถแบคโฮ จำนวน ๑ คัน เพื่อกำจัดผักตบชวาและวัชพืช บริเวณคลองคา หมู่ที่ ๑ ตำบลเชิงเนิน (อยู่ระหว่างดำเนินการยังไม่แล้วเสร็จ)

๒. ประสานองค์การบริหารส่วนจังหวัดระยอง ในการขอรับการสนับสนุนรถแบคโฮ จำนวน ๑ คัน เพื่อกำจัดผักตบชวาและวัชพืช บริเวณคลองจิก (คลองจัด) หมู่ ๓ ตำบลเชิงเนิน (อยู่ระหว่างการประชุม)

๓. ประสานองค์การบริหารส่วนจังหวัดระยอง ในการขอรับการสนับสนุนรถแบคโฮ จำนวน ๑ คัน เพื่อกำจัดผักตบชวาและวัชพืช บริเวณคลองทับมา (หลังโรงเรียนมัธยมตากสินระยอง) (อยู่ระหว่างการประชุม)

๔. ติดตั้งเครื่องสูบน้ำขนาด ๘ นิ้ว จำนวน ๑ เครื่อง บริเวณข้างสหกรณ์ครู (ถนนสาย ๓๖) เพื่อบรรเทาความเดือดร้อนของประชาชน

๕. ขุดลอกรางระบายน้ำถนนสายบ้านแลง เพื่อเปิดทางระบายน้ำ ให้น้ำไหลได้สะดวก (ดำเนินการเสร็จเรียบร้อยแล้วเมื่อวันที่ ๑๔ มิถุนายน ๒๕๖๓)

มติที่ประชุม : รับทราบ

ประธาน :

ในการเตรียมการป้องกันแก้ไขปัญหาคูทกภัยในฤดูฝน ทางศูนย์อำนวยการป้องกันและแก้ไขปัญหาคูทกภัย ได้มีการประชุมไปและได้มอบแนวทางการปฏิบัติไปแล้วนั้น ให้ทุกอำเภอ ทุกอำเภอ จัดทำแผนรองรับด้วย โดยเฉพาะในพื้นที่ที่มีความเสี่ยงการเกิดคูทกภัย น้ำท่วม ให้ทุกอำเภอเตรียมความพร้อมเรื่องวัสดุ อุปกรณ์ เครื่องจักรกล บุคลากร และสำหรับในชุมชนเมือง ซึ่งเป็นพื้นที่ที่เกิดน้ำท่วมขังเกือบทุกปี ในช่วงฤดูฝนและที่มีฝนตกต่อเนื่อง เนื่องจากศูนย์อำนวยการฯ ได้มีคณะกรรมการจำนวนมาก เพราะฉะนั้น ให้ท่านหัวหน้าป้องกันและบรรเทาสาธารณภัยจังหวัด จัดตั้งเป็นคณะกรรมการชุดเล็กลงมา เพื่อเฝ้าระวังติดตามสถานการณ์ และชุดเผชิญเหตุในกรณีที่มีน้ำท่วมขัง

ไม่ว่าจะเป็น...

ไม่ว่าจะเป็นถนนสาย ค.๒ หรือบริเวณทับมา บริเวณทางหลวง หรือแม้แต่ทางหลวงชนบท โดยปัจจุบันมีการก่อสร้างถนนหลายแห่ง และทางระบายน้ำมีไม่เพียงพอ จึงจะทำให้เกิดน้ำท่วมอยู่บ่อยครั้ง ทั้งนี้ ให้ผู้อำนวยการทางหลวงและผู้อำนวยการทางหลวงชนบท ดำเนินการด้วย

ในส่วนของการกำจัดผักตบชวา ขอให้นายอำเภอ ทุกอำเภอ ร่วมกับองค์กรปกครองส่วนท้องถิ่นในพื้นที่ จัดเก็บผักตบชวาออกจากแหล่งน้ำในช่วงนี้ เพื่อป้องกันปัญหาที่ทำให้เป็นอุปสรรคในการระบายน้ำ และที่สำคัญในพื้นที่ที่จะเป็นแหล่งกักเก็บน้ำขอให้ดำเนินการทันที ไม่ว่าจะเป็นการขุดลอก หรือวิธีอื่น ๆ เพื่อกักเก็บน้ำไว้ได้ เนื่องจากเมื่อปีที่ผ่านมาได้เกิดสถานการณ์ภัยแล้งขึ้นในจังหวัด เพราะมีฝนตกน้อยและฝนไม่ตกบริเวณเหนืออ่างเก็บน้ำ ดังนั้น ฝนที่ตกใต้อ่างเก็บน้ำ หรือที่รับน้ำของอ่างเก็บน้ำ จึงขอให้นายอำเภอ ทุกอำเภอ ดำเนินการร่วมกับองค์กรปกครองส่วนท้องถิ่นแต่ละแห่งด้วย เพื่อป้องกันการเกิดปัญหาภัยแล้งขึ้นอีกในปีหน้า

นายอำเภอเมืองระยอง :

เมื่อช่วงเช้าที่ผ่านมา ได้เป็นประธานปล่อยชุดทีมงานของเทศบาลตำบลเนินพระ เทศบาลตำบลทับมา เพื่อขุดลอกเก็บผักตบชวาในคลองทับมา ซึ่งเป็นจุดเชื่อมต่อของ ๒ พื้นที่ โดยมีผักตบชวาจำนวนมากบริเวณสะพานแดง หมู่ที่ ๑ เขตเนินพระอีกฝั่งหนึ่งของทับมา และสะพานกรุงไทย ซึ่งเป็นสะพานเก่า มีสภาพเตี้ย น้ำสูงถึงสะพาน ผักตบชวาไม่สามารถไหลได้ จึงค้างอยู่จำนวนมาก ประกอบกับมีต้นไม้ ๒ ต้น ล้มลงไปคลองทับมา ขณะนี้มีทีมงานประกอบด้วยหลาย ๆ ฝ่าย รวมทั้งฝ่ายทหารที่เข้ามาร่วมดำเนินการ เพื่อนำต้นไม้อันตรายทั้ง ๒ ต้นขึ้นแผนการดำเนินการกำหนดไว้ตั้งแต่วันนี้ถึงวันที่ ๓ กรกฎาคม ๒๕๖๓ ในทั้ง ๒ เทศบาล โดยคาดการณ์ว่าหลังจากดำเนินการแล้วไม่เกิน ๑ สัปดาห์จะสามารถแก้ปัญหาเรื่องผักตบชวาในคลองทับมาได้ ในระยะทางประมาณ ๓ กิโลเมตร ซึ่งจะให้น้ำไหลเร็วขึ้นและไม่ล้นเอ่อ

ประธาน :

ขอให้นายอำเภอ ทุกอำเภอ ดำเนินการขุดลอกเก็บผักตบชวาตลอดลำน้ำ เพราะเมื่อดำเนินการจากจุดใดไปแล้ว ก็จะไปอีกจุดหนึ่ง จึงขอให้ดำเนินการตลอดทั้งลำน้ำ

มติที่ประชุม : รับทราบ

รองผู้ว่าราชการจังหวัดระยอง (นายยุทธพล งามอาจอิทธิชัย) :

ขอให้ท่านคลังจังหวัดเน้นย้ำเรื่องของแนวทางปฏิบัติเรื่องการกันเงิน การก่องหน้ผู้กพันต่าง ๆ เพื่อป้องกันปัญหาที่เงินจะถูกส่งกลับไปคืน หรือเงินตกไป

คลังจังหวัดระยอง :

การก่องหน้ผู้กพัน ขอให้ทุกท่านรีบดำเนินการ เพราะว่าตอนนี้เหลือแค่อีก ๓ เดือนเท่านั้น หากได้งบประมาณต้องรีบดำเนินการในเรื่องของการก่องหน้ผู้กพัน และเมื่อก่องหน้เสร็จแล้วต้องไปลงในระบบ GFMS เพื่อจอง PO ถ้าไม่ลงในระบบ เมื่อสิ้นปีเงินอาจจะตกไปทั้งหมด ดังนั้น เมื่อดำเนินการก่องหน้เสร็จแล้ว ต้องรีบไปทำ PO ในระบบ GFMS เงินจะได้ถูกตัดออกไป

เรื่องของเงินกันไว้เบิกหล่อมปี ปีนี้ พ.ร.บ. วิธีกักงบประมาณมีผลบังคับใช้เงินกันปีนี้จะไม่เหลือเลย ดังนั้น ท่านที่มีเงินกันไว้เบิกหล่อมปี ปีก่อน ๆ ไม่ใช่ของปี ๒๕๖๒ เดือนกันยายน ๒๕๖๓ จะถูกพับไปทั้งหมด ดังนั้น เงินกันที่ยังไม่ได้เบิกให้กลับไปตรวจสอบ และเร่งรัดการเบิกจ่ายให้แล้วเสร็จภายในกันยายน ๒๕๖๓ เพราะถ้าไม่เร่งรัด เบิกจ่ายให้หมด เงินของท่านจะถูกดึงกลับทั้งหมด และจะไม่มีเงินจ่ายผู้ประกอบการ ตาม พ.ร.บ. วิธีกักงบประมาณ มาตรา ๔๓ ระบุว่า “เงินปีไหนให้ใช้ได้ปีนั้น นอกจากที่ก่องหน้าไว้ก็ไม่เกิน ๖ เดือน” คือ เงินในปีไหนก็จะขยายได้ไม่เกิน ๖ เดือน ดังนั้น เมื่อเงินปีนี้สามารถใช้ได้แค่ปีหน้าเท่านั้น ดังนั้น เงินกันปีเก่า ๆ ที่มีอยู่ ท่านต้องรีบกลับไปดู ถ้าไม่เช่นนั้นเงินของท่านจะถูกพับไปทั้งหมด แล้วอย่าลืมว่าการกันเงินที่ไม่มีหนี้ จะไม่สามารถกันเงินได้ ต้องก่องหน้า ผูกพันทั้งหมดจึงสามารถก่องนี้ได้ ไม่เช่นนั้นเงินของท่านจะถูกพับไปเช่นกัน ทั้งนี้ หากดำเนินการแล้วขอให้เจ้าหน้าที่การเงินของส่วนราชการกันเงินไว้ และรีบลง PO ในระบบ GFMS ส่วนมากดำเนินการแล้วยังไม่ไปจองในระบบ GFMS ส่วนนี้อาจทำให้ล่าช้า เพราะในเรื่องของการเบิกจ่าย จะดูในเรื่องของการก่องหน้าด้วย หากท่านทำ PO ในระบบ GFMS หมายความว่าได้ก่องหน้าเรียบร้อยแล้วและจองเงินไว้ทั้งหมดแล้ว จะนำมาในเรื่องของรวมกันตั้งแต่การก่องหน้า และการเบิกจ่ายต้องได้ ๑๐๐% นี้คือหลักการคิดตามหลัก ครม. ว่าด้วยวิธีการคิด การเบิกจ่ายนั้น ให้รวมการก่องหน้า ผูกพันด้วย

ประธาน :

งจังหวัด กลุ่มจังหวัด ให้หัวหน้าสำนักงานจังหวัดระยองตรวจสอบด้วย และแจ้งหน่วยงานรับผิดชอบด้วย เพื่อไม่ให้เกิดปัญหางบประมาณพับไป

มติที่ประชุม : รับทราบ

ประธาน :

ในช่วงเดือนที่ผ่านมามีกรณีบ่อนการพนันในพื้นที่ ซึ่งในเรื่องนี้เป็นประเด็นปัญหาสำคัญในจังหวัด โดยที่ผ่านมามีจังหวัดร่วมกับเจ้าหน้าที่ตำรวจ รวมทั้งฝ่ายปกครอง ได้มีการตรวจตราดำเนินการจับกุมผู้ลักลอบ เล่นการพนันโดยสม่ำเสมออยู่แล้ว แต่ยังมีบางแห่งที่เล็ดลอดการจับกุม ฉะนั้น จึงเน้นย้ำกับรองผู้บังคับการตำรวจภูธร จังหวัดระยอง ผกก.กำกับผู้กำกับสถานีตำรวจ ทุกแห่ง รวมถึงนายอำเภอ ทุกอำเภอ ฝ่ายปกครอง กำกับเจ้าหน้าที่ ฝ่ายปกครอง ให้หมั่นตรวจตรา ห้ามไม่ให้มีการลักลอบเล่นการพนันในพื้นที่โดยเด็ดขาด รวมถึงหน่วยงานความมั่นคง กอ.รมน. จังหวัด ร.ย. ทางการข่าวของหน่วยงาน กอ.รมน. ช่วยดำเนินการติดตามข่าวว่ามีผู้ใดลักลอบเล่นการพนัน ในพื้นที่หรือไม่ เพื่อให้ดำเนินคดีตามกฎหมายทันที

มติที่ประชุม : รับทราบ

โทรศัพท์จังหวัดระยอง :

เกี่ยวกับกล้องวงจรปิด ทาง TOT ได้พัฒนากล้องวงจรปิดที่เกิดปัญหาเสียจำนวนมาก ได้พัฒนา เสร็จเรียบร้อยแล้ว เป็นสมาร์ท CCTV สามารถที่จะให้บริการโดยการเช่าใช้ให้กับทุกหน่วยงานของรัฐ โดยไม่ต้องซื้อ TOT จะดูแลให้ตลอดอายุการใช้งาน ๓ - ๕ ปี และจะมีการพัฒนาระบบเมื่อมีกล้องชำรุด จะซ่อมให้ฟรี และมีการ พัฒนากล้องไปเรื่อย ๆ ถ้ามีกล้องรุ่นใหม่จะมีการเปลี่ยนให้ทันที ตามระยะเวลา เพื่อความชัดเจนตลอด มีการตรวจรับ ทุกเดือนในตลอดอายุสัญญา และ TOT ได้ทำการพัฒนาระบบเสร็จแล้ว ในหลาย ๆ โรงพยาบาล โดยกระทรวง สาธารณสุขได้นำไปใช้แล้ว เพื่อตอบโจทย์กับผู้ป่วยติดเตียงและผู้ป่วยฉุกเฉิน และต่อไปจะเป็นระบบกล้องที่ดูแล คนป่วยติดเตียง แพทย์สามารถเห็นผู้ป่วยได้ตลอด ๒๔ ชั่วโมง เพื่อป้องกันความกดดันของผู้ดูแล โดยสามารถที่จะนำ ขึ้นกล้องได้ และจะมีหน่วยงานที่รับผิดชอบคอยดูให้ เมื่อมีเหตุอะไรเรียกคนดูแลเข้าไปทันที และสามารถโต้ตอบกับผู้ป่วย-

ติดเตียงได้ ในการพัฒนาแอปพลิเคชันเพื่อลดความกดดันและความเครียดของผู้ที่ดูแล และระบบตาวิเศษ คือ กล้องชาวบ้านสามารถนำขึ้นระบบตรงนี้ได้ โดยองค์กรบริหารส่วนท้องถิ่น ซึ่งจะมี อพปร. อาสาสมัครจำนวนมาก เข้ามาตรวจดูตลอด ๒๔ ชั่วโมง เพื่อลดปัญหาอาชญากรรม ทาง TOT จึงมีนโยบายเพื่อตอบสนองในเรื่องของ สาธารณสุข อนามัย ชีวิต และทรัพย์สิน

มติที่ประชุม : รับทราบ

เลิกประชุมเวลา ๑๒.๐๐ น.

ลงชื่อ.....ผู้จัดรายงานการประชุม

(นางฐณิชา พุยมูลตรี)
เจ้าหน้าที่บริหารงานทั่วไป
กลุ่มงานอำนวยการ สำนักงานจังหวัดระยอง

ลงชื่อ.....ผู้ตรวจรายงานการประชุม

(นางสาวอัฐฟ้า ก้อนทอง)
ผู้อำนวยการกลุ่มงานอำนวยการ สำนักงานจังหวัดระยอง