

รายงานการประชุม  
กรมการจังหวัด หัวหน้าส่วนราชการ นายอำเภอ และหัวหน้าหน่วยงานประจำจังหวัดระยอง  
ครั้งที่ ๑๒/๒๕๖๒  
เมื่อวันพฤหัสบดีที่ ๒๖ ธันวาคม ๒๕๖๒  
เวลา ๐๙.๐๐-๑๒.๐๐ น.  
ณ ห้องประชุมภักดีศรีสงคราม ชั้น ๔ (มุขหลัง) ศาลากลางจังหวัดระยอง

ผู้มาประชุม

กระทรวงมหาดไทย

๑	นายสุรศักดิ์	เจริญศิริโชติ	ผู้ว่าราชการจังหวัดระยอง	ประธาน
๒	นายปริญญา	โพธิ์สัตย์	รองผู้ว่าราชการจังหวัดระยอง	
๓	นายยุทธพล	องอาจอิทธิชัย	รองผู้ว่าราชการจังหวัดระยอง	
๔	นายอินทรี	เกิดมณี	ปลัดจังหวัดระยอง	
๕	นางสาวอัฐฟ้า	ก้อนทอง	แทน หัวหน้าสำนักงานจังหวัดระยอง	
๖	นายสุวิชัย	สินบังเกิด	เจ้าพนักงานที่ดินจังหวัดระยอง	
๗	นายไพโรจน์	โสภาพร	พัฒนาการจังหวัดระยอง	
๘	นายพิพัฒน์พล	โทอุตธา	แทน โยธาธิการและผังเมืองจังหวัดระยอง	
๙	นายธนทร	ศรีนาค	หัวหน้าสำนักงานป้องกันและบรรเทาสาธารณภัยจังหวัดระยอง	
๑๐	นายสมชาย	รุ่งเรือง	ท้องถิ่นจังหวัดระยอง	
๑๑	นายสุพจน์	ต่ออาจหาญ	นายอำเภอเมืองระยอง	
๑๒	นายสุรชัย	ยุติธรรมนนท์	นายอำเภอแกลง	
๑๓	นายดาระไน	ยี่ภู่	นายอำเภอบ้านค่าย	
๑๔	นายวุฒิศักดิ์	สิงห์เดโช	นายอำเภอปลวกแดง	
๑๕	นายจรัสศักดิ์	ตะปะโจทย	นายอำเภอบ้านฉาง	
๑๖	นางสาวกานต์จรัส	เอียดทองใส	นายอำเภอเขาชะเมา	
๑๗	นายภิรมย์	ชุนนุมน	นายอำเภอวังจันทร์	

กระทรวงกลาโหม

๑๘	น.อ.อำนาจธรรม	ภมรพล	รอง ผอ.รมน. จังหวัด ร.ย.(ท)	
๑๙	พ.อ.สมพงษ์	เวียงนนท์	สัสดีจังหวัดระยอง	

สำนักงานตำรวจแห่งชาติ

๒๐	พล.ต.ต.ฉลอง	สุขจันทร์	ผู้บังคับการตำรวจภูธรจังหวัดระยอง	
๒๑	พ.ต.อ.ฐาปน	คลอสุวรรณ	ผู้กำกับการสถานีตำรวจภูธรเมืองระยอง	
๒๒	พ.ต.ท.ชารวัดน์	สุสม	แทน ผู้กำกับการสถานีตำรวจภูธรแกลง	
๒๓	พ.ต.อ.ไพฑูรย์	ปาปะคัง	ผู้กำกับการสถานีตำรวจภูธรบ้านฉาง	

๒๔	พ.ต.ท.วิทยา	คุ้มวงศ์	แทน ผู้กำกับการสถานีตำรวจภูธรนิคมพัฒนา
๒๕	พ.ต.อ.สุชาติ	ปราณี	ผู้กำกับการสถานีตำรวจภูธรเขาชะเมา
๒๖	พ.ต.อ.ทนต์	พิศุเตชะ	ผู้กำกับการสถานีตำรวจภูธรห้วยโป่ง
๒๗	พ.ต.อ.อาเดียว	ท้วมละมุล	ผู้กำกับการสถานีตำรวจภูธรเพ
๒๘	พ.ต.อ.เมธา	วงศ์อนันต์นนท์	ผู้กำกับการสถานีตำรวจภูธรมาตาพุด
๒๙	พ.ต.อ.สัญญาชัย	วราพงษ์ลิขิต	ผู้กำกับการสถานีตำรวจภูธรบ้านค่าย
๓๐	พ.ต.ท.สาธิต	เหลือสกุล	แทน ผู้กำกับการสถานีตำรวจภูธรปากน้ำประแสร์
๓๑	พ.ต.อ.พิศุฎ	พูลทรัพย์	ผู้กำกับการสถานีตำรวจภูธรบ้านกร่ำ
๓๒	พ.ต.อ.นาวิน	สินธุรัตน์	ผู้กำกับการสถานีตำรวจภูธรสำนักทอง
๓๓	พ.ต.ท.พัลลภ	เจริญพงษ์	แทน กำกับการสถานีตำรวจภูธรหนองกรับ

**สำนักงานอัยการสูงสุด/กระทรวงยุติธรรม**

๓๔	นางสาวณมณท์	กาญจนาพันธ์	ผู้แทน อัยการจังหวัดคดีเยาวชนและครอบครัว จังหวัดระยอง
๓๕	นายไกรพันธุ์	พรหมานกุล	อัยการจังหวัดระยอง
๓๖	นายไพประสิทธิ์	โปเล็ม	แทน อัยการจังหวัดคดีศาลแขวงระยอง
๓๗	นางศิริรัตน์	สิวงค์เจริญ	อัยการจังหวัดคุ้มครองสิทธิและช่วยเหลือทาง กฎหมายและการบังคับคดี จังหวัดระยอง
๓๘	นางพวงชมพู	เปรมประเสริฐ	ผู้อำนวยการสำนักงานคุมประพฤติจังหวัดระยอง
๓๙	นายนิพัทธ์	วิวัฒน์วานิช	ผู้อำนวยการสำนักงานบังคับคดีจังหวัดระยอง
๔๐	น.ส.พิมพ์ญาณันท์	บุญรัมย์	แทน ผู้บัญชาการเรือนจำกลางระยอง
๔๑	นายธิปไตย	เคลือวา	แทน ผู้อำนวยการทัณฑสถานเปิดห้วยโป่ง
๔๒	นางลักษณะเลิศ	นันทิพานิชย์	ผู้อำนวยการสถานพินิจและคุ้มครองเด็ก และเยาวชนจังหวัดระยอง
๔๓	นางธัญญารัตน์	คำสกล	แทน ผู้อำนวยการศูนย์ฝึกและอบรมเด็กและเยาวชน เขต ๑ จังหวัดระยอง

**ส่วนราชการอิสระ**

๔๔	นายสหัส	บรรจงเมือง	แทน ผู้อำนวยการสำนักงานพระพุทธศาสนาจังหวัด ระยอง
๔๕	นายปิติฉัตร	ธนนวนนท์	ผู้อำนวยการสำนักงานคณะกรรมการการเลือกตั้ง ประจำจังหวัดระยอง
๔๖	นางสาวกรองกานต์	ปานคำ	แทน ผู้อำนวยการสำนักงาน ป.ป.ช. ประจำจังหวัด ระยอง

**สำนักนายกรัฐมนตรี**

๔๗	นายกมล	ชวนชม	ประชาสัมพันธ์จังหวัดระยอง
๔๘	นางวจิรา	ชุตติคุณพงศ์	ผู้อำนวยการสถานีวิทยุกระจายเสียงแห่งประเทศไทย จังหวัดระยอง

**กระทรวงสาธารณสุข**

๔๙	นายสุนทร	เหรียญภูมิการกิจ	นายแพทย์สาธารณสุขจังหวัดระยอง
๕๐	นายไชยสิทธิ์	เทพชาตรี	ผู้อำนวยการโรงพยาบาลระยอง

**กระทรวงแรงงาน**

๕๑	นางสาวกรจิรภัฏฐ์	พงจันทร์ศร	แรงงานจังหวัดระยอง
๕๒	นางสาวสายทิพย์	แสงไฟ	สวัสดิการและคุ้มครองแรงงานจังหวัดระยอง
๕๓	นายพรเทพ	ศิริไพบูลย์	ประกันสังคมจังหวัดระยอง
๕๔	นายวสันต์	पालาศ	จัดหางานจังหวัดสระแก้ว รักษาการแทน จัดหางานจังหวัดระยอง
๕๕	นางสาวพิสมัย	ศรีไชย	แทน ผู้อำนวยการสถาบันพัฒนาฝีมือแรงงาน ๑๗ ระยอง
๕๖	นางสาวพัชรินทร์	หาญเจริญ	หัวหน้าศูนย์บริหารข้อมูลตลาดแรงงานภาคตะวันออก
๕๗	นางสาวสุพัตรา	โรจนมิ่งคลาภรณ์	ผู้อำนวยการศูนย์ฟื้นฟูสมรรถภาพคนงานภาค ๒

**กระทรวงพัฒนาสังคมและความมั่นคงของมนุษย์**

๕๘	นางอุทัยวรรณ	พลสมัคร	แทน พัฒนาสังคมและความมั่นคงของมนุษย์ จังหวัดระยอง
๕๙	นางสาวนิอร	ชนะวัฒน์โก	แทน ผู้ปกครองสถานคุ้มครองสวัสดิภาพเด็กกระยอง จังหวัดระยอง
๖๐	นางสาวนพพนา	เจริญธรรม	หัวหน้าบ้านพักเด็กและครอบครัวจังหวัดระยอง
๖๑	นางสาวธนภร	สวนิยะ	แทน ผู้ปกครองนิคมสร้างตนเองจังหวัดระยอง

**กระทรวงวัฒนธรรม**

๖๒	นางศุภิตี	วิถีธรรมศักดิ์	วัฒนธรรมจังหวัดระยอง
----	-----------	----------------	----------------------

**กระทรวงศึกษาธิการ**

๖๓	สิปโทไชยยันต์	เกิดเหมาะ	แทน ศึกษาธิการจังหวัดระยอง
๖๔	นางช่อชบา	ชื่นบาน	แทน ผู้อำนวยการสำนักงานเขตพื้นที่การศึกษา ระยองเขต ๑
๖๕	นางสาวติมนต์	นวลมะณีย์	แทน ผู้อำนวยการสถาบัน กศน.ภาคตะวันออก
๖๖	นายเสกสรรค์	รัตน์จินตามุข	ผู้อำนวยการสถาบัน กศน.จังหวัดระยอง
๖๗	นายนรศิษฐ์	นิมสุด	แทน ผู้อำนวยการศูนย์การศึกษาพิเศษ ประจำจังหวัด ระยอง
๖๘	นายจิรววัฒน์	จันเอียด	แทน ผู้อำนวยการโรงเรียนระยองปัญญานุกูล

**กระทรวงการท่องเที่ยวและกีฬา**

๖๙	นายพงษ์อนันต์	จันทร์ไพร	ท่องเที่ยวและกีฬาจังหวัดระยอง
----	---------------	-----------	-------------------------------

**กระทรวงการคลัง**

๗๐	นางจินตนา	รักสุจิริตวงศ์	คลังจังหวัดระยอง
๗๑	นางอารี	งามศิริอุดม	ธนารักษ์พื้นที่ระยอง

๗๒	นายสุภชัย	ภักดีแก้ว	แทน สรรพสามิตพื้นที่ระยอง ๑
๗๓	นางสุภาพร	วัฒน์เจริญ	แทน สรรพสามิตพื้นที่ระยอง ๒
๗๔	นายกำธร	เจริญสุข	แทน นายด่านศุลกากรมาบตาพุด
๗๕	นางสาวน้อมจิตร	เนื่องจำนงค์	สรรพากรพื้นที่ระยอง

**กระทรวงเกษตรและสหกรณ์**

๗๖	นายวิวัฒน์ชัย	หนูทอง	แทน เกษตรและสหกรณ์จังหวัดระยอง
๗๗	นายนิพนธ์	สุขสะอาด	เกษตรจังหวัดระยอง
๗๘	นายไพบุลย์	จิรธำนันท์	สหกรณ์จังหวัดระยอง
๗๙	นายเสกสรร	แสงศัพท์	แทน ปศุสัตว์จังหวัดระยอง
๘๐	นายศุภภัก	ลิ้มวรินทร์	แทน ประมงจังหวัดระยอง
๘๑	นางสุกันตา	ศรีกำแพง	ปฏิรูปที่ดินจังหวัดระยอง
๘๒	นายภรณ์ยู	ศรีมนตรี	แทน ผู้อำนวยการโครงการชลประทานระยอง
๘๓	นายทง	กนะกาชัย	ผู้อำนวยการสถานีพัฒนาที่ดินระยอง
๘๔	นายจิรนนต์	ศรีประพันธ์	หัวหน้าสำนักงานตรวจบัญชีสหกรณ์ระยอง
๘๕	นางอมรรัตน์	คฤคาราช	แทน ผู้อำนวยการศูนย์วิจัยและพัฒนาประมงน้ำจืดระยอง
๘๖	นางสาวขวัญจิรา	ชุ่มชื่น	แทน ผู้อำนวยการศูนย์วิจัยและพัฒนาการเพาะเลี้ยงสัตว์น้ำชายฝั่งระยอง
๘๗	นายปัญญา	ศรีสำราญ	แทน ผู้อำนวยการศูนย์วิจัยและพัฒนาประมงอ่าวไทยฝั่งตะวันออก (ระยอง)
๘๘	นายวัทธิกร	ชูพงศ์	แทน ผู้อำนวยการศูนย์ป้องกันและปราบปรามประมงทะเลเขต ๑ (ระยอง)
๘๙	นางสาวนคร	คมกล้า	แทน ผู้อำนวยการสำนักงานส่งเสริมและพัฒนาการเกษตรที่ ๓ จังหวัดระยอง
๙๐	นายพรหม	ยกพล	ผู้อำนวยการศูนย์ส่งเสริมและพัฒนาอาชีพการเกษตรจังหวัดระยอง
๙๑	นายศรัณย์	ไชยรักษ์	แทน ผู้อำนวยการศูนย์วิจัยพืชไร่ระยอง
๙๒	นางสาวเข้มชัย	ภูสว่าง	หัวหน้าสำนักงานกองทุนฟื้นฟูและพัฒนาเกษตรกรสาขาระยอง
๙๓	นางรัตนติยา	พวงแก้ว	ผู้อำนวยการศูนย์วิจัยและพัฒนาการเกษตรระยอง
๙๔	นายอรรถพงษ์	คงรักษา	แทน ผู้อำนวยการศูนย์วิจัยและบำรุงพันธุ์สัตว์ระยอง

**กระทรวงทรัพยากรธรรมชาติและสิ่งแวดล้อม**

๙๕	นายกิตติพิล	แตงผิว	แทน ผู้อำนวยการสำนักงานทรัพยากรธรรมชาติและสิ่งแวดล้อมจังหวัดระยอง
๙๖	นายเกียรติศักดิ์	แก้วเสน	แทน หัวหน้าอุทยานแห่งชาติเขาแหลมหญ้า-หมู่เกาะเสม็ด

๙๗	นายสมชาย	มีเนยันต์พันธ์	แทน ผู้อำนวยการศูนย์วิจัยและพัฒนาทรัพยากรทางทะเลและชายฝั่ง อ่าวไทยฝั่งตะวันออก
๙๘	นางดวงนภา	วรรณสุข	แทน ผู้อำนวยการสำนักงานทรัพยากรทางทะเลและชายฝั่งที่ ๑
๙๙	นายวัชร	บุญชัย	หัวหน้าส่วนพฤกษศาสตร์ระยอง
๑๐๐	นายสิทธิินนท์	เกิดพันธุ์	แทน ผู้อำนวยการสำนักจัดการทรัพยากรป่าไม้ที่ ๙ (ชลบุรี)

**กระทรวงคมนาคม**

๑๐๑	นายสรรเพชญ	ม่วงมาลี	ขนส่งจังหวัดระยอง
๑๐๒	นายบดีนทร์	รุ่งรัตน์	แทน ผู้อำนวยการแขวงทางหลวงระยอง
๑๐๓	นายอิทธิชาติ	คำอุไร	ผู้อำนวยการแขวงทางหลวงชนบทระยอง

**กระทรวงพาณิชย์**

๑๐๔	นางวรรณา	ถนอมพันธุ์	พาณิชย์จังหวัดระยอง
-----	----------	------------	---------------------

**กระทรวงอุตสาหกรรม**

๑๐๕	นายพุทธิกรณ์	วิชัยดิษฐ	อุตสาหกรรมจังหวัดระยอง
-----	--------------	-----------	------------------------

**กระทรวงดิจิทัลเพื่อเศรษฐกิจและสังคม**

๑๐๖	นางเยาวลักษณ์	โมสิกมาส	สถิติจังหวัดระยอง
๑๐๗	นายนพรัตน์	ทรัพย์มั่งสั้งซ์	ผู้อำนวยการสถานีอุตุนิยมวิทยาจังหวัดระยอง

**กระทรวงพลังงาน**

๑๐๘	นายธงชัย	แก้วประเสริฐศรี	พลังงานจังหวัดระยอง
-----	----------	-----------------	---------------------

**รัฐวิสาหกิจ**

๑๐๙	นายอัศววิชัย	เทพาสิต	ผู้อำนวยการการท่องเที่ยวแห่งประเทศไทย สำนักงานระยอง
๑๑๐	นางสาวสายทอง	จิตต์สว่าง	ผู้อำนวยการสำนักงานการกีฬาแห่งประเทศไทย จังหวัดระยอง
๑๑๑	นายศักดิ์กร	เชื้อแพ่ง	แทน ผู้จัดการการประปาส่วนภูมิภาค สาขาระยอง
๑๑๒	นายชัยวัฒน์	พูลรอด	แทน ผู้จัดการการประปาส่วนภูมิภาค สาขาบ้านฉาง
๑๑๓	นายประทีป	อนุกุล	ผู้จัดการการไฟฟ้าส่วนภูมิภาคจังหวัดระยอง
๑๑๔	นายสมชาย	เกิดงามพร้อม	แทน โทรศัพทจังหวัดระยอง
๑๑๕	นายกิตติ	อุยะกุล	ผู้จัดการสำนักงานจัดการน้ำเสียสาขาบ้านเพ

**องค์กรปกครองส่วนท้องถิ่น**

๑๑๖	นายภิญโญ	สุวรรณโณ	แทน นายกองค์การบริหารส่วนจังหวัดระยอง
๑๑๗	นายดุรงค์ฤทธิ์	ตุลคนิต	แทน นายกองค์การบริหารส่วนจังหวัดระยอง
๑๑๘	นายฉัตรนุชัย	สมบัติศรี	แทน นายกเทศมนตรีนครระยอง

**องค์กรภาคเอกชน/สภา/ผู้เข้าร่วมชี้แจงอื่นๆ**

๑๑๙	นายบุญยืน	เลาหวิทยะรัตน์	แทน ประธานหอการค้าจังหวัดระยอง
-----	-----------	----------------	--------------------------------

๑๒๐	นายกนกพันธ์	ยินดีจันทร์	แทน ประธานเกษตรกรจังหวัดระยอง
๑๒๑	นายสุรศักดิ์	วงษ์เหม	รองประธานคณะกรรมการธรรมาภิบาลจังหวัดระยอง
๑๒๒	นายทิม	บุญรอด	ประธานสภาวัฒนธรรมจังหวัดระยอง
๑๒๓	น.อ.อนุพงศ์	จันทร์พุกษ	รอง ผอ.ศรชล. จังหวัดระยอง

### ผู้ไม่มาประชุม

- ๑ รองผู้ว่าราชการจังหวัดระยอง (ว่าที่ร้อยตรี พิรุณ เหมะรักษ์ ติดราชการ)
- ๒ นายอำเภอนิคมพัฒนา
- ๓ ผู้บังคับกองพันทหารราบที่ ๗ กรมทหารราบที่ ๓ กองพลนาวิกโยธิน
- ๔ ผู้บังคับกองพันทหารราบที่ ๖ กรมทหารราบที่ ๒ กองพลนาวิกโยธิน
- ๕ ผู้กำกับการสถานีตำรวจภูธรปลวกแดง
- ๖ ผู้กำกับการสถานีตำรวจภูธรวังจันทร์
- ๗ ผู้กำกับการสถานีตำรวจภูธรน้ำเป็น
- ๘ ผู้กำกับการตรวจคนคนเข้าเมืองจังหวัดระยอง
- ๙ สารวัตร สถานีตำรวจทางหลวง ๓ กองกับการ ๓ กองบังคับการตำรวจทางหลวง
- ๑๐ สารวัตร สถานีตำรวจท่องเที่ยว ๕ กองกับการ ๒ กองบังคับการตำรวจท่องเที่ยว
- ๑๑ นายสถานีวิทยุ อสมท. จังหวัดระยอง
- ๑๒ ผู้อำนวยการศูนย์คุ้มครองคนไร้ที่พึ่งจังหวัดระยอง
- ๑๓ ผู้อำนวยการสำนักงานเขตพื้นที่การศึกษาประถมศึกษาประจักษ์ศิลปาคมเขต ๒
- ๑๔ ผู้อำนวยการสำนักงานเขตพื้นที่การศึกษามัธยมศึกษา เขต ๑๘ (ระยอง)
- ๑๕ ผู้อำนวยการสำนักงาน คปภ. จังหวัดระยอง
- ๑๖ หัวหน้าอุทยานแห่งชาติเขาชะเมา - เขาวง
- ๑๗ ผู้อำนวยการสำนักงานเจ้าท่า ภูมิภาคสาขาระยอง
- ๑๘ ผู้อำนวยการการยางแห่งประเทศไทยจังหวัดระยอง
- ๑๙ หัวหน้าสำนักงานเคหะชุมชนจังหวัดระยอง สาขา ๑
- ๒๐ หัวหน้าสำนักงานเคหะชุมชนจังหวัดระยอง สาขา ๒
- ๒๑ นายกเทศมนตรีเมืองมาบตาพุด
- ๒๒ นายกเทศมนตรีเมืองบ้านฉาง
- ๒๓ ประธานสภาอุตสาหกรรมจังหวัดระยอง

### ผู้เข้าร่วมประชุม

- |   |              |              |   |
|---|--------------|--------------|---|
| ๑ | นายสาธิต     | ปิตุเตชะ     | รัฐมนตรีช่วยว่าการกระทรวงสาธารณสุข                              |
| ๒ | นางนุจนาถ    | เรืองมณี     | หัวหน้าหน่วยตรวจสอบภายในจังหวัดระยอง                            |
| ๓ | นายเฉลิมชาติ | กองแสง       | ผู้อำนวยการกลุ่มงานยุทธศาสตร์และข้อมูลเพื่อการพัฒนาจังหวัดระยอง |
| ๔ | นางสาวสมใจ   | สุนทรเลิศฉวี | แทน ผู้อำนวยการกลุ่มงานอำนวยการ                                 |
| ๕ | นายสร้อยบุญ  | วุฒินิธิกร   | แทน ผู้อำนวยการกลุ่มงานศูนย์ดำรงธรรมจังหวัดระยอง                |

๕ นางภัทรชนันท์	ผ่องผาด	จำจังหวัดระยอง
๖ นายสุนทร	โภคา	ป้องกันจังหวัดระยอง

### เริ่มประชุมเวลา

เวลา ๐๙.๐๐ น.

### วาระก่อนการประชุม

- รัฐมนตรีช่วยว่าการกระทรวงสาธารณสุข (นายสาธิต ปิตุเตชะ)  
กล่าววยพรเนื่องในวันขึ้นปีใหม่ พุทธศักราช ๒๕๖๓  
และมอบนโยบายของกระทรวงสาธารณสุข
- การมอบรางวัล
  ๑. การมอบเกียรติบัตรพ่อตัวอย่าง ประจำปี พ.ศ. ๒๕๖๒ จังหวัดระยอง (๑ รางวัล)  
(สำนักงานจังหวัดระยอง)
  ๒. การมอบโล่รางวัล ตามโครงการคัดเลือกหมู่บ้านดีเด่น (บ้านสวย เมืองสุข)  
ประจำปี ๒๕๖๒ (๓ รางวัล)  
(ที่ทำการปกครองจังหวัดระยอง)
  ๓. การมอบประกาศเกียรติคุณให้แก่ผู้สนับสนุนการจัดงานพระบรมราชานุสรณ์  
“วันภูมิพลมหาราชา” ประจำปี ๒๕๖๒ (๗ รางวัล)  
(ที่ทำการปกครองจังหวัดระยอง)
  ๔. การมอบเกียรติคุณ เข้มแข็งชูเกียรติ ตามโครงการคัดเลือกสำนักทะเบียนดีเด่น  
ประจำปี พ.ศ. ๒๕๖๒ (๔ รางวัล)  
(ที่ทำการปกครองจังหวัดระยอง)
  ๕. การมอบโล่ประกาศเกียรติคุณให้กับผู้สนับสนุนกิจกรรมกีฬาของจังหวัดระยอง  
นักกีฬาดีเด่น และผู้ฝึกสอนดีเด่น เนื่องในวันกีฬาแห่งชาติ ประจำปี ๒๕๖๒  
(ประจำปีงบประมาณ พ.ศ. ๒๕๖๓) (๑๘ รางวัล)  
(สำนักงานการกีฬาแห่งประเทศไทยจังหวัดระยอง)

### วาระที่ ๑

#### เรื่อง ประธานแจ้งที่ประชุมทราบ

- หัวหน้าส่วนราชการย้ายมาดำรงตำแหน่งใหม่
  ๑. นายไพบุลย์ จิรธานันท์  
มาดำรงตำแหน่ง  
สหกรณ์จังหวัดระยอง
  ๒. นางสาวพัชรินทร์ หาญเจริญ  
มาดำรงตำแหน่ง  
หัวหน้าศูนย์บริหารข้อมูลตลาดแรงงานภาคตะวันออก
  ๓. นางสาวสายทิพย์ แสงไฟ  
มาดำรงตำแหน่ง  
สวัสดิการและคุ้มครองแรงงานจังหวัดระยอง

๔. นางสาวสายทอง จิตต์สว่าง  
มาดำรงตำแหน่ง  
ผู้อำนวยการสำนักงานการกีฬาแห่งประเทศไทย จังหวัดระยอง
๕. นายวสันต์ ปาลาศ  
มาดำรงตำแหน่ง  
จัดหางานจังหวัดสระแก้ว รักษาราชการแทนจัดหางานจังหวัดระยอง
๖. พ.ต.อ.ฐาปนະ คลอสุวรรณ  
มาดำรงตำแหน่ง  
ผู้กำกับการสถานีตำรวจภูธรเมืองระยอง
๗. พ.ต.อ.ไพฑูรย์ ปาปะคัง  
มาดำรงตำแหน่ง  
ผู้กำกับการสถานีตำรวจภูธรบ้านฉาง
๘. พ.ต.อ.สุชาติ ปราณี  
มาดำรงตำแหน่ง  
ผู้กำกับการสถานีตำรวจภูธรเขาชะเมา
๙. พ.ต.อ.ทนเนตร ปิตุเตชะ  
มาดำรงตำแหน่ง  
ผู้กำกับการสถานีตำรวจภูธรห้วยโป่ง
๑๐. พ.ต.อ.อาเต็ยว ท้วมละมูล  
มาดำรงตำแหน่ง  
ผู้กำกับการสถานีตำรวจภูธรเพ
๑๑. พ.ต.อ.สัญญาชัย วราพงษ์ลิขิต  
มาดำรงตำแหน่ง  
ผู้กำกับการสถานีตำรวจภูธรบ้านค่าย
๑๒. พ.ต.อ.พิศณุ พูลทรัพย์  
มาดำรงตำแหน่ง  
ผู้กำกับการสถานีตำรวจภูธรบ้านกร่ำ
๑๓. พ.ต.อ.นาวิณ สินธุ์รัตน์  
มาดำรงตำแหน่ง  
ผู้กำกับการสถานีตำรวจภูธรสำนักทอง

วาระที่ ๒

เรื่อง รับรองรายงานการประชุม

ครั้งที่ ๑๑/๒๕๖๒ เมื่อวันที่จันทร์ที่ ๒๕ พฤศจิกายน ๒๕๖๒

รายงานการประชุมได้ลงเว็บไซต์แล้ว เมื่อวันที่ศุกร์ที่ ๑๑ ธันวาคม ๒๕๖๒

([www.rayong.go.th/ดาวน์โหลดเอกสาร/กลุ่มงานอำนวยการ](http://www.rayong.go.th/ดาวน์โหลดเอกสาร/กลุ่มงานอำนวยการ))

มติที่ประชุม

รับรอง



วาระที่ ๓ เรื่อง เพื่อพิจารณา

-

วาระที่ ๔ เรื่อง เพื่อทราบ

๔.๑ สถานการณ์คลังและการเร่งรัดติดตามการใช้จ่ายเงินงบประมาณ  
ประจำปี พ.ศ. ๒๕๖๓  
(สำนักงานคลังจังหวัดระยอง)

สำนักงานคลังจังหวัดระยอง

สถานการณ์คลังและการเร่งรัดติดตามการใช้จ่ายเงินงบประมาณ ประจำปีงบประมาณ พ.ศ. 2563

➤ การจัดเก็บรายได้แผ่นดิน ประจำปีงบประมาณ พ.ศ. 2563

สรุปผลการจัดเก็บรายได้จังหวัดระยอง ประจำเดือนพฤศจิกายน 2562

แยกตามประเภทภาษี

หน่วย : ล้านบาท

ประเภทภาษี	รายได้จัดเก็บรายเดือน		เปรียบเทียบ เพิ่ม/-ลด		รายได้จัดเก็บสะสม		เปรียบเทียบ เพิ่ม/-ลด	
	พ.ย. 62	พ.ย. 61	จำนวน	ร้อยละ	ต.ค.62-พ.ย.62	ต.ค.61-พ.ย.61	จำนวน	ร้อยละ
ภาษีสรรพากร	7,731.35	8,830.64	-1,099.29	-12.45	13,395.33	17,996.73	-4,601.40	-25.57
ภาษีสรรพสามิต	6,688.44	10,479.66	-3,791.22	-36.18	19,740.96	14,527.27	5,213.69	35.89
ภาษีศุลกากร	158.66	314.90	-156.24	-49.62	230.33	500.43	-270.10	-53.97
รายได้จากการบริหารสินทรัพย์ธนาภิรักษ์	1.25	0.24	1.01	420.83	3.92	4.83	-0.91	-18.84
รายได้ส่วนราชการอื่น	3.34	5.98	-2.64	-44.15	7.10	14.16	-7.06	-49.86
<b>รวมทั้งสิ้น</b>	<b>14,583.04</b>	<b>19,631.42</b>	<b>-5,048.38</b>	<b>-25.72</b>	<b>33,377.64</b>	<b>33,043.42</b>	<b>334.22</b>	<b>1.01</b>

ที่มา : รายงานจากส่วนราชการในจังหวัดระยองและรายงานจากระบบ GFMS (เฉพาะรายได้ส่วนราชการอื่น)

หมายเหตุ : ตัวเลขตามตารางมีการปิดเศษทศนิยม

แยกตามหน่วยจัดเก็บ

หน่วย : ล้านบาท

ส่วนราชการ	รายได้จัดเก็บรายเดือน		เปรียบเทียบ เพิ่ม/-ลด		รายได้จัดเก็บสะสม		เปรียบเทียบ เพิ่ม/-ลด	
	พ.ย. 62	พ.ย. 61	จำนวน	ร้อยละ	ต.ค.61-ก.ย.62	ต.ค.60-ก.ย.61	จำนวน	ร้อยละ
สรรพากรพื้นที่ระยอง	4,007.41	3,459.37	548.04	15.84	6,564.58	6,245.78	318.80	5.10
สรรพสามิตพื้นที่ระยอง 1 และ 2	4,429.20	8,080.07	-3,650.87	-45.18	15,813.69	9,698.43	6,115.26	63.05
ด่านศุลกากรมาตาพุด	6,141.84	8,085.76	-1,943.92	-24.04	10,988.35	17,080.22	-6,091.87	-35.67
ธนาภิรักษ์พื้นที่ระยอง	1.25	0.24	1.01	420.83	3.92	4.83	-0.91	-18.84
ส่วนราชการอื่น	3.34	5.98	-2.64	-44.15	7.10	14.16	-7.06	-49.86
<b>รวมทั้งสิ้น</b>	<b>14,583.04</b>	<b>19,631.42</b>	<b>-5,048.38</b>	<b>-25.72</b>	<b>33,377.64</b>	<b>33,043.42</b>	<b>334.22</b>	<b>1.01</b>

ที่มา : รายงานจากส่วนราชการในจังหวัดระยองและรายงานจากระบบ GFMS (เฉพาะรายได้ส่วนราชการอื่น)

หมายเหตุ : ตัวเลขตามตารางมีการปิดเศษทศนิยม

➤ การเบิกจ่ายเงินงบประมาณ ประจำปีงบประมาณ พ.ศ. 2563

- ผลการเบิกจ่ายเงินงบประมาณรายจ่ายประจำปีงบประมาณ พ.ศ. 2563  
ตั้งแต่ต้นปีงบประมาณ สิ้นสุด ณ วันที่ 13 ธันวาคม 2562

หน่วย : ล้านบาท

รายการ	วงเงินที่ได้รับบริการ จัดสรร	ก่องหนี้ผูกพัน		เบิกจ่าย		ลำดับ การ เบิกจ่าย	คงเหลือ	
		จำนวนเงิน	ร้อยละ	จำนวนเงิน	ร้อยละ		จำนวนเงิน	ร้อยละ
รายจ่ายประจำ	2,184.264	1,176.955	53.88	1,154.591	52.86	31	1,029.673	47.14
รายจ่ายลงทุน	376.458	331.450	88.04	110.696	29.40	30	265.762	70.60
ภาพรวม	2,560.722	1,508.405	58.91	1,265.287	49.41	34	1,295.435	50.59

ที่มา : รายงานผลการเบิกจ่ายจากระบบ GFMS

- ผลการเบิกจ่ายเงินงบประมาณจังหวัด (งบจังหวัด) ประจำปีงบประมาณ พ.ศ. 2563  
ตั้งแต่ต้นปีงบประมาณ สิ้นสุด ณ วันที่ 13 ธันวาคม 2562

หน่วย : ล้านบาท

รายการ	วงเงินที่ได้รับบริการ จัดสรร	ก่องหนี้ผูกพัน		เบิกจ่าย		ลำดับ การ เบิกจ่าย	คงเหลือ	
		จำนวนเงิน	ร้อยละ	จำนวนเงิน	ร้อยละ		จำนวนเงิน	ร้อยละ
รายจ่ายประจำ	4.500	1.289	28.64	0.645	14.33	-	3.855	85.67
รายจ่ายลงทุน	-	-	-	-	-	-	-	-
ภาพรวม	4.500	1.289	28.64	0.645	14.33	-	3.855	85.67

ที่มา : รายงานผลการเบิกจ่ายจากระบบ GFMS

- ผลการเบิกจ่ายเงินงบยุทธศาสตร์การพัฒนากลุ่มจังหวัด (งบกลุ่มจังหวัด) ประจำปีงบประมาณ พ.ศ. 2563  
ตั้งแต่ต้นปีงบประมาณ สิ้นสุด ณ วันที่ 13 ธันวาคม 2562

หน่วย : ล้านบาท

รายการ	วงเงินที่ได้รับบริการ จัดสรร	ก่องหนี้ผูกพัน		เบิกจ่าย		ลำดับ การ เบิกจ่าย	คงเหลือ	
		จำนวนเงิน	ร้อยละ	จำนวนเงิน	ร้อยละ		จำนวนเงิน	ร้อยละ
รายจ่ายประจำ	0.150	0.102	68.00	0.034	22.67	-	0.116	77.33
รายจ่ายลงทุน	-	-	-	-	-	-	-	-
ภาพรวม	0.150	0.102	68.00	0.034	22.67	-	0.116	77.33

ที่มา : รายงานผลการเบิกจ่ายจากระบบ GFMS

- ผลการเบิกจ่ายเงินกันไว้เบิกหล่อมปีประจำปีงบประมาณ พ.ศ. 2563 (งบประมาณปี 2558 – 2562) ตั้งแต่ต้นปีงบประมาณ ถึงสิ้นสุด ณ วันที่ 13 ธันวาคม 2562

หน่วย : ล้านบาท

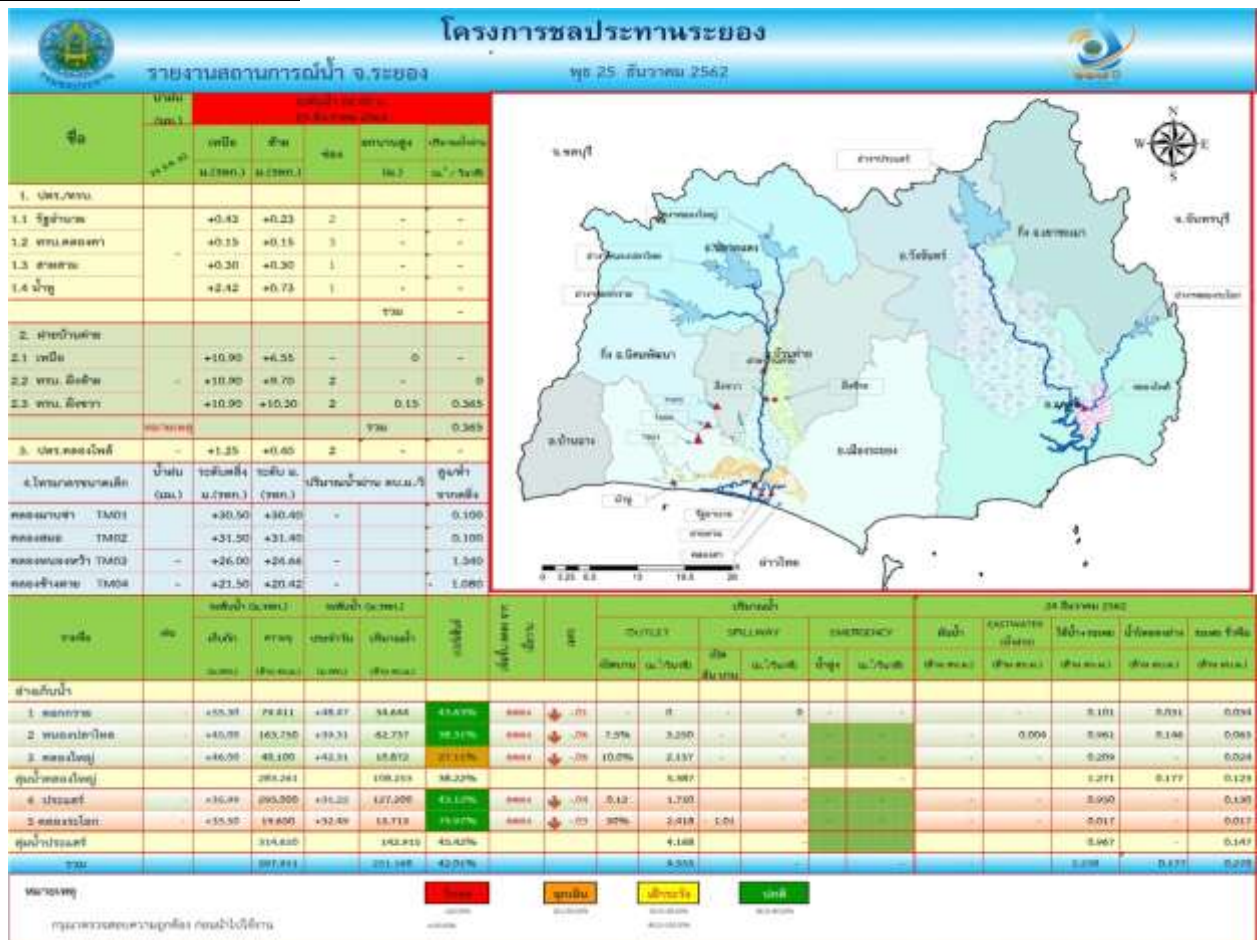
เงินกันไว้เบิกหล่อมปี ประจำปีงบประมาณ	วงเงินที่ได้รับการอนุมัติ	เบิกจ่าย		คงเหลือ	
		จำนวนเงิน	ร้อยละ	จำนวนเงิน	ร้อยละ
ปี 2562	2,235.659	779.834	34.88	1,455.825	65.12
ปี 2558-2561	857.524	181.416	21.16	676.108	78.84
รวม	3,093.183	961.250	31.08	2,131.933	68.92

ที่มา : รายงานผลการเบิกจ่ายจากระบบ GFMS

มติที่ประชุม รับทราบ

### ๔.๒ สถานการณ์น้ำในจังหวัดระยอง (โครงการชลประทานระยอง)

#### โครงการชลประทานระยอง



รายงานสภาพน้ำ ประจำวันที่			25 ธันวาคม 2562			25 ธันวาคม 2561			
รายชื่อ	ฝน 24 ธ.ค. 62	ระดับน้ำ (ม.รทก.)		ระดับน้ำ (ม.รทก.)		เปอร์เซ็นต์	ระดับน้ำ (ม.รทก.)		เปอร์เซ็นต์
		กึ่งกึก (ม.รทก.)	ความจุ (ล้าน ลบ.ม.)	ประจำวัน (ม.รทก.)	ปริมาณน้ำ (ล้าน ม.)		ประจำวัน (ม.รทก.)	ปริมาณน้ำ (ล้าน ม.)	
อ่างเก็บน้ำ									
1 ดอกกราย	-	+53.30	79.411	+48.47	34.644	43.63%	+53.10	77.059	97.04%
2 หนองปลาไหล	-	+45.00	163.750	+39.31	62.737	38.31%	+44.47	152.141	92.91%
3 คลองใหญ่	-	+46.00	40.100	+42.31	10.872	27.11%	+45.73	37.319	93.06%
ลุ่มน้ำคลองใหญ่			283.261		108.253	38.22%		266.520	94.09%
4 ประแสร์	-	+35.99	295.000	+31.22	127.200	43.12%	+34.76	239.380	81.15%
5 คลองระโอก	-	+33.50	19.650	+32.49	15.715	79.97%	+33.14	18.102	92.12%
ลุ่มน้ำประแสร์			314.650		142.915	45.42%		257.482	81.83%
<b>รวม</b>			<b>597.911</b>		<b>251.168</b>	<b>42.01%</b>		<b>524.002</b>	<b>87.64%</b>

การวิเคราะห์แผนการใช้น้ำอ่างเก็บน้ำดอกกราย หนองปลาไหล และคลองใหญ่  
ฤดูแล้ง ตั้งแต่ (๒๕ ธ.ค. ๖๒ - ๓๐ เม.ย ๖๓)

ปริมาณน้ำไหลลงอ่างเก็บน้ำ

	พ.ย.			ธ.ค.			ม.ค.			ก.พ.			มี.ค.			เม.ย.		
	คาดการณ์ 2548	ค่าสุด ต่ำสุด	ไหลลงจริง	คาดการณ์ 2548	ค่าสุด ต่ำสุด	ไหลลงจริง	คาดการณ์ 2548	ค่าสุด ต่ำสุด	ไหลลงจริง	คาดการณ์ 2548	ค่าสุด ต่ำสุด	ไหลลงจริง	คาดการณ์ 2548	ค่าสุด ต่ำสุด	ไหลลงจริง	คาดการณ์ 2548	ค่าสุด ต่ำสุด	ไหลลงจริง
อ่างเก็บน้ำดอกกราย	4.93	4.10	4.05	3.20	2.52	1.43	0.96	0.96	0.61	0.61		1.72	0.65		2.30	2.06		
อ่างเก็บน้ำหนองปลาไหล	4.32	3.14	6.85	2.64	1.96	5.05	2.53	0.86	1.64	0.47		2.34	2.34		4.86	1.63		
อ่างเก็บน้ำคลองใหญ่	1.27	1.25	3.01	4.08	1.81	0.65	2.50	0.40	3.04	0.71		4.94	1.02		5.64	2.37		
<b>ผลรวม</b>	<b>10.52</b>	<b>8.49</b>	<b>13.91</b>	<b>9.92</b>	<b>6.29</b>	<b>7.13</b>	<b>5.99</b>	<b>2.22</b>	<b>5.29</b>	<b>1.79</b>		<b>9.00</b>	<b>4.01</b>		<b>12.80</b>	<b>6.06</b>		

ปริมาณน้ำไหลลงอ่างเก็บน้ำ ต่ำสุดรายเดือน  
(สถิติ ย้อนหลัง ๒๐ ปี)

	พ.ย.	ธ.ค.	ม.ค.	ก.พ.	มี.ค.	เม.ย.	พ.ค.	มิ.ย.	ก.ค.	ส.ค.	ก.ย.	ต.ค.	ผลรวมรายปี
อ่างเก็บน้ำดอกกราย	4.19	2.52	0.96	0.61	0.65	2.06	2.55	1.29	1.21	3.11	9.66	12.38	41.19
อ่างเก็บน้ำหนองปลาไหล	3.14	1.96	0.86	0.47	2.34	1.63	2.33	2.02	0.85	1.59	16.66	10.16	44.01
อ่างเก็บน้ำคลองใหญ่	1.25	1.81	0.40	0.71	1.02	2.37	2.46	1.34	1.84	4.04	15.08	11.01	43.33
<b>ผลรวม 3 อ่าง</b>	<b>8.58</b>	<b>6.29</b>	<b>2.22</b>	<b>1.79</b>	<b>4.01</b>	<b>6.06</b>	<b>7.34</b>	<b>4.65</b>	<b>3.90</b>	<b>8.74</b>	<b>41.40</b>	<b>33.55</b>	<b>128.53</b>
			20.37										

การวิเคราะห์แผนการใช้น้ำอ่างเก็บน้ำดอกกรายหนองปลาไหล และคลองใหญ่  
ฤดูแล้ง ตั้งแต่ (๒๕ ธ.ค. ๖๒ - ๓๐ เม.ย ๖๓)

ที่	รายการ	ปริมาณน้ำ (ล้าน ลบ.ม.)
๑	ปริมาณน้ำใช้การ ๒๕ ธ.ค. ๖๒	๘๘.๗๕
๒	ปริมาณน้ำไหลลงอ่าง ๑. ธ.ค. ๖๒ - ๓๐ เม.ย. ๖๓ (เกณฑ์ต่ำสุดรายเดือน)	๒๐.๓๗
๓	แผนการสูบน้ำจากอ่างฯ ประแสร์ - อ่างคลองใหญ่	๓๒.๐๐
๔	แผนการสูบน้ำจากอ่างฯ ประแสร์ - อ่างหนองปลาไหล	๒๒.๑๐
	รวมปริมาณน้ำต้นทุน	๑๖๓.๒๒
๕	แผนการใช้น้ำ ๒๕ ธ.ค. ๖๒ - ๓๐ เม.ย ๖๓	๑๒๐.๕๓
๖	การประปาพัทยาและบริษัท East water ใช้น้ำที่สูบน้ำมาจากอ่างฯประแสร์	๒๖.๑๘
	รวมความต้องการใช้น้ำ	๑๔๖.๗๑
	คงเหลือปริมาณน้ำ วันที่ ๓๐ เม.ย ๖๓	๑๖.๕๑
เหลือน้ำต้นทุน ๑๖.๕๑ ล้าน ลบ.ม.		

**หอกการคำจังหวัดระยอง :**

จากสถิติการใช้น้ำ และปริมาณน้ำต้นทุนคงเหลือ จังหวัดระยองอยู่ในขั้นวิกฤตแล้ว ซึ่งปริมาณน้ำที่ชลประทานระยองนำเสนอคือน้ำที่ชลประทานประสานได้ในเขตชลประทานเอง พื้นที่เขตชลประทานของจังหวัดระยองมีไม่มาก แต่นอกเขตชลประทานระยอง ซึ่งเป็นสวนผลไม้ โดยหลักการในเดือนกุมภาพันธ์ - มีนาคมของทุกปี จะเข้าฤดูผลไม้ที่ต้องใช้น้ำดูแลมาก ประเด็นปัญหาที่ต้องวิเคราะห์คือ ถ้าชาวสวนเดือดร้อน มาตรการที่จังหวัดจะต้องดำเนินการมีอะไรบ้าง เพราะปัจจุบันน้ำในอ่างแห่งนี้ในลักษณะนี้ โดยหลักทฤษฎีบ่อน้ำที่ชาวบ้านขุดจะแห้งไปโดยอัตโนมัติ เช่น สวนสุภัทราแลนด์ ได้สำรวจมาแล้ว มีการขุดบ่อน้ำไว้หลายบ่อ น้ำค่อนข้างแห้งเยาะ

**ประธาน :**

๑. ตามที่หอกการคำ แสดงความกังวลกรณีน้ำมีน้อยนั้น ทางจังหวัดโดยศูนย์บัญชาการเหตุการณ์จังหวัดระยอง ภายใต้คณะกรรมการอำนวยการป้องกันและแก้ไขปัญหาภัยแล้ง หรือ Warroom น้ำ ได้ประชุมและร่วมกันกำหนดมาตรการรองรับไว้โดยให้ชลประทานระยอง ปรับแผนการจัดสรรน้ำให้ทุกภาคส่วนลดลง ๑๐% และทุกภาคส่วนจะต้องปรับแผนการใช้น้ำลดลงตามปริมาณน้ำที่จัดสรรลดลงด้วย แต่ทั้งนี้ ให้จัดลำดับความจำเป็นเพื่อการบริโภคเป็นลำดับแรก

๒. เนื่องจากสภาวะอากาศปีนี้ มีความแห้งแล้ง และสถานีอุตุนิยมวิทยาระยองคาดการณ์ว่าฤดูฝนอาจจะมาล่าช้ากว่าปกติ ดังนั้น จึงให้ชลประทานระยอง ปรับแผนการใช้น้ำจากเดิม ๓๐ เมษายน ๒๕๖๓ ให้ถึง ๓๐ มิถุนายน ๒๕๖๓ โดยขอให้มีน้ำต้นทุนคงเหลือเพียงพอสำหรับจังหวัดใช้ได้อีกอย่างน้อย ๖๐ วัน

**ปริมาณการใช้น้ำในแต่ละหน่วยงาน**

รายการ		พ.ย. 62		ธ.ค. 62	
		แผนการใช้น้ำ	ผลการใช้น้ำ	แผนการใช้น้ำ	ผลการใช้น้ำ
		(ล้าน ลบ.ม.)	(ล้าน ลบ.ม.)	(ล้าน ลบ.ม.)	(ล้าน ลบ.ม.)
ปริมาณน้ำใช้การ	อ่างฯ ดอกกราย		32.481		33.475
	อ่างฯ หนองปลาไหล		84.144		69.526
	อ่างฯ คลองใหญ่		17.005		10.721
ผลรวม			133.631		113.722
ปริมาณน้ำไหลลง อ่างฯ	อ่างฯ ดอกกราย	4.930	4.050	3.200	1.762
	อ่างฯ หนองปลาไหล	4.320	6.850	2.640	6.089
	อ่างฯ คลองใหญ่	1.270	3.010	4.080	0.800
ผลรวม		10.520	13.910	9.920	8.651
การใช้น้ำหน้าฝาย	โรจน	0.240	0.184	0.248	0.196
	IRPC	2.055	2.076	2.124	2.101
	ประปาระยอง	1.800	2.006	1.860	1.918
	ประปาบ้านฉาง	0.900	0.576	0.930	0.525
ดอกกราย	ไทยเทพพิต้า	0.090	0.046	0.093	0.034
	EASTWATER	3.000	2.215	3.100	2.572
	ประปาแม่ น้ำคู่	0.003	0.003	0.003	0.003
หนองปลาไหล	EASTWATER	13.500	18.169	13.950	19.468
	ประปาสวนภูมิภาค	3.300	1.917	3.410	1.999
การใช้น้ำหน้าฝาย	การเกษตร	1.770	1.774	1.829	2.264
ผลรวม		26.658	28.965	27.547	31.079
ปริมาณการระเหย	อ่างฯ ดอกกราย	0.714	1.009	0.738	1.063
	อ่างฯ หนองปลาไหล	1.383	2.273	1.429	2.133
	อ่างฯ คลองใหญ่	0.507	0.917	0.524	0.777
ผลรวม		2.604	4.199	2.691	3.972

- จากปริมาณการใช้น้ำของแต่ละหน่วยงาน ปัจจุบันบริษัท อีสวอเตอร์ ใช้น้ำเกินกว่าที่จัดสรรแล้ว

ตารางแสดงการใช้น้ำรายวัน บริษัท อีสวอเตอร์

ตารางแสดงการใช้น้ำรายวัน บริษัท EAST WATER											
ลำดับที่	วันที่	อำนาจประปา (ลบ.ม.)	อำนาจชลประทาน (ไร่/วัน)	อำนาจชลประทานใต้ ท่อ(ไร่/วัน)	อำนาจชลประทาน (ไร่/วัน)	อำนาจออกขาย (ลบ.ม.)	รวม 3 อย่าง (ลบ.ม.)	สะสม (ลบ.ม.)	เงิน 650,000		
									ปริมาณ (ลบ.ม.)	สะสม (ลบ.ม.)	
1	1/12/2562	115,233	1,000	103,000	527,600.00	70,500	713,333	22,716,516	-	63,333	2,566,516
2	2/12/2562	111,074	1,200	100,300	544,400.00	72,700	728,174	23,444,690	-	78,174	2,644,690
3	3/12/2562	111,072	-	100,500	538,500.00	90,700	740,272	24,184,962	-	90,272	2,734,962
4	4/12/2562	112,054	-	101,100	524,000.00	90,000	726,054	24,911,016	-	76,054	2,811,016
5	5/12/2562	104,391	76,000	100,400	468,900.00	174,300	747,591	25,658,607	-	97,591	2,908,607
6	6/12/2562	112,303	61,100	102,700	535,300.00	116,700	764,303	26,422,910	-	114,303	3,022,910
7	7/12/2562	114,354	7,100	102,000	535,600.00	69,200	719,154	27,142,064	-	69,154	3,092,064
8	8/12/2562	116,063	-	101,000	560,200.00	66,200	742,463	27,884,527	-	92,463	3,184,527
9	9/12/2562	116,489	-	103,700	559,500.00	66,800	742,789	28,627,316	-	92,789	3,277,316
10	10/12/2562	115,890	-	100,500	544,000.00	98,000	757,890	29,385,206	-	107,890	3,385,206
11	11/12/2562	114,170	-	100,200	542,400.00	120,100	776,670	30,161,876	-	126,670	3,511,876
12	12/12/2562	117,932	-	65,400	579,400.00	84,800	782,132	30,944,008	-	132,132	3,644,008
13	13/12/2562	118,110	-	13,600	611,800.00	69,500	799,410	31,743,418	-	149,410	3,793,418
14	14/12/2562	115,178	3,000	2,300	625,600.00	101,300	842,078	32,585,496	-	192,078	3,985,496
15	15/12/2562	116,072	-	-	639,700.00	81,100	836,872	33,422,368	-	186,872	4,172,368
16	16/12/2562	117,196	91,600	-	694,500.00	80,100	891,796	34,314,164	-	241,796	4,414,164
17	17/12/2562	118,402	92,000	-	662,000.00	99,600	880,002	35,194,166	-	230,002	4,644,166
18	18/12/2562	118,779	79,000	-	648,100.00	99,900	866,779	36,060,945	-	216,779	4,860,945
19	19/12/2562	117,816	400	-	651,700.00	97,100	866,616	36,927,561	-	216,616	5,077,561
20	20/12/2562	118,026	-	-	639,700.00	77,200	834,926	37,762,487	-	184,926	5,262,487
21	21/12/2562	118,938	800	-	635,100.00	93,300	847,338	38,609,825	-	197,338	5,459,825
22	22/12/2562	119,160	-	-	609,400.00	67,900	796,460	39,406,285	-	146,460	5,606,285
23	23/12/2562	114,050	7,600	-	609,900.00	88,600	812,550	40,218,835	-	162,550	5,768,835
24	24/12/2562	117,095	4,000	-	614,600.00	66,700	798,395	41,017,230	-	148,395	5,917,230
25	25/12/2562	115,773	82,500	-	619,500.00	48,800	784,073	41,801,303	-	134,073	6,051,303
26	26/12/2562	114,344	21,900	-	601,300.00	94,900	810,544	42,611,847	-	160,544	6,211,847
27	27/12/2562	115,092	7,400	-	611,600.00	81,900	808,592	43,420,439	-	158,592	6,370,439
28	28/12/2562	117,158	-	-	599,800.00	10,300	727,258	44,147,697	-	77,258	6,447,697
29	29/12/2562	116,565	13,200	-	551,400.00	32,100	700,065	44,847,762	-	50,065	6,497,762
30	30/12/2562	116,904	101,000	-	585,700.00	67,400	770,004	45,617,766	-	120,004	6,617,766
31	31/12/2562	117,280	102,200	-	600,500.00	94,200	811,980	46,429,746	-	161,980	6,779,746
รวม		6,894,146	3,361,300	3,218,600	18,271,700	2,571,900	46,429,746			-	6,779,746

**ชลประทาน :**

๑. ปัจจุบันทางผู้บริหารกำลังประชุมกับสำนักงานชลประทานที่ ๙ เพื่อจะหาแนวทางในการเพิ่มน้ำต้นทุนในจังหวัดระยอง อาจจะลดน้ำที่จะจ่ายออกไปนอกจังหวัด โดยจะมีการประชุมกับกลุ่มคณะกรรมการของกลุ่มจังหวัด เพื่อจะหาแนวทางต่อไป

๒. ตอนนี้บริษัท อีสท์ วอเตอร์ แจ้งว่าการลดกำลังการผลิตลง ไม่สามารถทำได้ทันที นอกจากค่อย ๆ ลด ซึ่งปัจจุบันปริมาณจัดสรร อีสท์ วอเตอร์ ได้ใช้เกิดโควต้าไปประมาณ ๘ ล้าน ลบ.ม. ซึ่งมาตรการที่มีคือ โควตารวมที่จัดสรรให้ อีสท์ วอเตอร์ รวมคือ ๘๗ ล้าน ลบ.ม. จะตัดยอดตามยอดรวมโควตาการจัดสรร เดิมจะสูบน้ำได้ถึง มีนาคม แต่ปัจจุบันยอดของ อีสท์ วอเตอร์ จะใช้ได้ถึงวันที่ ๗ กุมภาพันธ์ เท่านั้น ดังนั้นจะงดการจัดสรรน้ำให้กับบริษัท อีสท์ วอเตอร์

**ประธาน :**

- จะงดจ่ายน้ำให้ อีสท์ วอเตอร์ เลยไม่ได้ จะต้องเฉลี่ยการจ่ายน้ำให้ถึงเดือนมิถุนายน ๒๕๖๓
- ให้บันทึกไว้ด้วย ทางชลประทานระยองจัดสรรน้ำแบบนี้ และให้รายงานไปส่วนกลางทราบด้วย เพราะถ้ามีปัญหาเกิดขึ้น ทางจังหวัดและหน่วยงานในพื้นที่ต้องรับผิดชอบ สำนักงานชลประทานที่ ๙ จะรับผิดชอบร่วมด้วยหรือไม่ ให้บันทึกและรายงานให้ส่วนกลางทราบด้วย

**มติที่ประชุม** รับทราบ

**๔.๓ การคาดหมายลักษณะอากาศบริเวณจังหวัดระยอง (สถานีอุตุนิยมวิทยาระยอง)**

**สถานีอุตุนิยมวิทยาระยอง**

**การคาดหมายลักษณะอากาศบริเวณจังหวัดระยอง เดือน มกราคม พ.ศ. ๒๕๖๓**

**สภาวะอากาศทั่วไป** บริเวณภาคตะวันออกเฉียงเหนือ จะมีอากาศเย็นเกือบทั่วไป และบางช่วงจะมีอากาศหนาวในบางแห่ง ส่วนมากทางตอนบนของภาค กับมีหมอกหนาหลายพื้นที่ สำหรับบริเวณเทือกเขาจะมีอากาศหนาวทะเลเมฆคลื่นสูง ๑-๒ เมตร

ภาค	อุณหภูมิ (°C)		ฝน (มม.)		ความชื้นสัมพัทธ์ (%)	ลม	
	สูงสุดเฉลี่ย	ต่ำสุดเฉลี่ย	ปริมาณฝน	จำนวนวัน		ทิศทาง	ความเร็ว (กม./ชม.)
ตะวันออกเฉียงเหนือ	32-34	21-23	10-20	2-3	65-70	ตะวันออกเฉียงเหนือ	15-28

หมายเหตุ: สอบถามเช่าพยากรณ์อากาศรายเดือน โทร. 02-398-9929 หรือ www.tmd.go.th

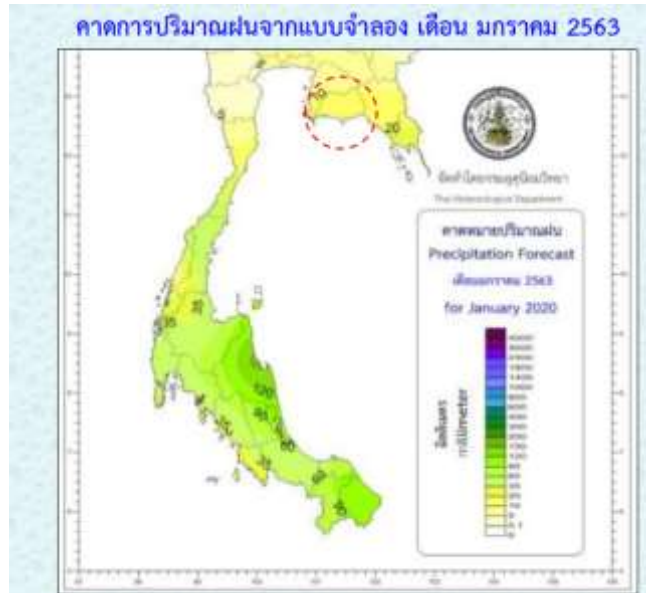
**การคาดหมายลักษณะอากาศราย 4 สัปดาห์ ตั้งแต่วันที่ 23 ธันวาคม 2562- 19 มกราคม 2563**

**รายละเอียดแต่ละสัปดาห์**

ภาค		สัปดาห์ที่ 1 23 - 29 ธ.ค. 62	สัปดาห์ที่ 2 30 ธ.ค. 62 - 5 ม.ค. 63	สัปดาห์ที่ 3 6 - 12 ม.ค. 63	สัปดาห์ที่ 4 13 - 19 ม.ค. 63
ตะวันออกเฉียงเหนือ	อุณหภูมิสูงสุดเฉลี่ย	32 - 34° ซ.	31 - 33° ซ.	30 - 32° ซ.	31 - 33° ซ.
	อุณหภูมิต่ำสุดเฉลี่ย	21 - 23° ซ.	20 - 22° ซ.	19 - 21° ซ.	20 - 22° ซ.
รวมทั้งชายฝั่ง	ฝน				
		มีเมฆบางส่วน	มีเมฆบางส่วน	มีเมฆบางส่วน	มีเมฆบางส่วน

ที่มา: <http://www.tmd.go.th/Content/1803> ศูนย์อุตุนิยมวิทยา





ปริมาณฝน จังหวัดระยอง ตั้งแต่ ปี 2552-2562 (2009-2019)

ปริมาณน้ำฝน ปี 2547 - 2562													
ปี	ม.ค.	ก.พ.	มี.ค.	เม.ย.	พ.ค.	มิ.ย.	ก.ค.	ส.ค.	ก.ย.	ต.ค.	พ.ย.	ธ.ค.	ทั้งปี
2547	15.7	9.6	5.3	14.1	197.1	223.2	115.8	46.4	382.1	134.5	11.4	0.0	1,155.2
2548	50.6	0.0	65.3	158.6	76.1	142.4	84.9	104.6	303.3	126.0	56.1	34.7	1,202.6
2549	12.0	142.9	78.6	132.1	265.5	102.5	115.3	116.9	268.7	172.3	2.3	11.8	1,420.9
2550	9.4	0.0	1.6	85.9	416.3	227.8	192.7	128.0	212.2	76.9	15.6	0.0	1,366.4
2551	3.7	58.5	44.0	104.0	104.9	144.8	235.3	123.8	182.3	166.6	33.3	0.0	1,201.2
2552	0.0	18.2	60.6	124.5	378.4	63.6	283.0	89.6	257.1	237.9	13.2	1.5	1,527.6
2553	63.7	5.3	35.9	61.7	231.3	221.2	376.0	361.6	162.2	184.9	12.3	0.0	1,716.1
2554	0.0	65.2	150.6	102.7	33.7	278.5	143.6	288.0	373.8	194.8	18.9	0.6	1,650.4
2555	57.0	134.9	58.6	8.9	179.1	67.7	258.4	64.7	504.7	191.8	59.3	0.0	1,585.1
2556	116.4	5.0	29.2	96.9	130.0	337.0	196.4	169.1	266.7	295.7	69.1	11.4	1,722.9
2557	0.0	12.8	2.0	44.7	22.0	124.1	80.1	133.3	108.3	420.8	95.6	6.2	1,049.9
2558	1.4	38.8	28.9	25.4	175.6	233.2	52.5	107.9	407.3	228.5	108.5	41.6	1,449.6
2559	108.4	5.3	1.7	0.0	95.4	200.4	248.5	111.3	270.4	190.1	76.4	0.6	1,308.5
2560	107.1	1.0	148.2	79.1	409.1	100.5	181.3	90.8	209.2	222.5	100.7	11.6	1,661.1
2561	5.6	16.6	120.1	139.1	152.7	97.3	19.1	107.5	152.9	127.4	67.2	2.6	1,008.1
2562	4.9	6.3	105.4	133.3	197.2	94.6	82.7	20.4	193.4	84.3	20.0	0.0	942.5
เฉลี่ย	34.7	32.5	58.5	81.9	191.5	166.2	166.6	129.0	265.9	190.9	47.5	7.7	1,373.0
ค่าปกติ	20.7	36.5	70.3	81.6	198.6	165.1	171.8	132.3	255.2	194.4	50.8	5.9	1,383.2

ฝนสูงสุด

	ม.ค.	ก.พ.	มี.ค.	เม.ย.	พ.ค.	มิ.ย.	ก.ค.	ส.ค.	ก.ย.	ต.ค.	พ.ย.	ธ.ค.	ทั้งปี
ค่าปกติ	20.7	36.5	70.3	81.6	198.6	165.1	171.8	132.3	255.2	194.4	50.8	5.9	1383.2
2560	107.1	1.0	148.2	79.1	409.1	100.5	181.3	90.8	209.2	222.5	100.7	11.6	1,661.10
2561	5.6	16.6	120.1	139.1	152.7	97.3	19.1	107.5	152.9	127.4	67.2	2.6	1,008.1
2562	4.9	6.3	105.4	133.3	197.2	94.6	82.7	20.4	193.4	84.3	20.0	0.0	942.5

ข้อมูล ณ วันที่ 25 ธันวาคม 2562

สรุปลักษณะอากาศ เดือน ธันวาคม 2562

ช่วงวันที่ 1 - 10 ธันวาคม 2562

บริเวณความกดอากาศสูงกำลังแรงปกคลุมประเทศไทยและทะเลจีนใต้ ประกอบกับมรสุมตะวันออกเฉียงเหนือกำลังแรงพัดปกคลุมอ่าวไทยและภาคใต้ ทำให้บริเวณประเทศไทยตอนบนมีอากาศหนาวเย็นทั่วไป โดยเฉพาะภาคเหนือและภาคตะวันออกเฉียงเหนือมีอากาศหนาวถึงหนาวจัดบางพื้นที่ ภาคใต้มีอากาศเย็นหลายพื้นที่ และตั้งแต่จังหวัดชุมพรลงไปมีฝนส่วนมากทางฝั่งตะวันออกของภาค

**ภาคตะวันออกเฉียงเหนือ** มีอากาศเย็นทั่วไปเกือบตลอดสัปดาห์ กับมีอากาศหนาวบางพื้นที่ ไม่มีรายงานฝนตก อุณหภูมิต่ำที่สุด วัดได้ 14.4 °ซ. ที่ อ.สนามชัยเขต จ.ฉะเชิงเทรา เมื่อวันที่ 8 ธ.ค.

**จังหวัดระยอง** อากาศเย็น ไม่มีรายงานฝนตก

ช่วงวันที่ 11 - 20 ธันวาคม 2562

บริเวณความกดอากาศสูงที่ปกคลุมประเทศไทยตอนบนและทะเลจีนใต้มีกำลังอ่อน ประกอบกับมรสุมตะวันออกเฉียงเหนือพัดปกคลุมอ่าวไทยและภาคใต้ โดยมีลมตะวันออกเฉียงเหนือพัดปกคลุมบริเวณดังกล่าว ทำให้บริเวณประเทศไทยตอนบนมีอุณหภูมิสูงขึ้นจากช่วงที่ผ่านมาแต่ยังคงมีอากาศหนาวเย็นในภาคเหนือและภาคตะวันออกเฉียงเหนือ ส่วนภาคใต้มีอากาศเย็นในหลายพื้นที่ กับมีฝนส่วนมากทางฝั่งตะวันออกของภาค

**ภาคตะวันออกเฉียงเหนือ** มีอากาศเย็นทั่วไป จากนั้นอุณหภูมิสูงขึ้นแต่ยังคงมีอากาศเย็นในหลายพื้นที่ วัดปริมาณฝนสูงสุด วัดได้ฝนเล็กน้อย ที่ สถานีวัดน้ำฝนอำเภอบ้านฉาง จ.ระยอง เมื่อวันที่ 19 ธ.ค. อุณหภูมิต่ำที่สุด วัดได้ 16.5 °ซ. ที่ อ.สนามชัยเขต จ.ฉะเชิงเทรา เมื่อวันที่ 14 ธ.ค.

**จังหวัดระยอง** วัดปริมาณฝนได้ฝนเล็กน้อย ที่ สถานีวัดน้ำฝนอำเภอบ้านฉาง เมื่อวันที่ 19 ธ.ค.

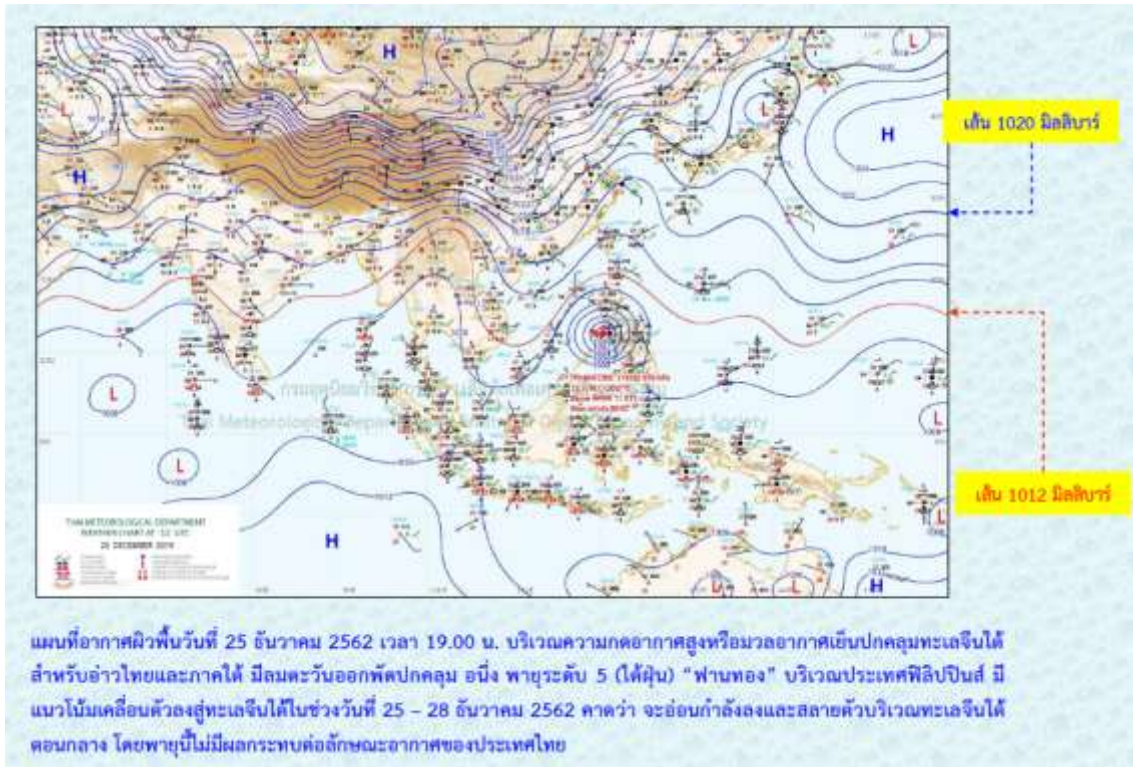
ช่วงวันที่ 21 - 25 ธันวาคม 2562

บริเวณความกดอากาศสูงกำลังอ่อนปกคลุมประเทศไทยตอนบนและทะเลจีนใต้ และมีคลื่นกระแสลมฝ่ายตะวันตกเคลื่อนเข้าปกคลุมภาคเหนือตอนบนและภาคตะวันออกเฉียงเหนือตอนบน ทำให้บริเวณประเทศไทยตอนบนมีอุณหภูมิสูงขึ้นแต่ยังคงมีอากาศหนาวเย็นในภาคเหนือและภาคตะวันออกเฉียงเหนือ ส่วนภาคใต้มีฝนส่วนมากทางฝั่งตะวันออกของภาคจากอิทธิพลของลมฝ่ายตะวันออกที่พัดปกคลุมอ่าวไทยและภาคใต้

**ภาคตะวันออกเฉียงเหนือ** มีอากาศเย็นหลายพื้นที่

**จังหวัดระยอง** วัดปริมาณฝนได้ 20.0 มม. ที่ สถานีวัดน้ำฝนอำเภอบ้านฉาง เมื่อวันที่ 22 ธ.ค.





**มติที่ประชุม** รับทราบ

**หອກຄຳ :**

ดูจากกราฟคาดว่าเดือนมกราคม - มีนาคม ฝนน่าจะตกแล้ว หรือถ้าตก จะตกเฉพาะบริเวณชายฝั่ง และน้ำไม่ไหลลงอ่าง ฉะนั้น ถ้ามองจากตัวเลขแล้ว หากเราผ่านวิกฤตเดือนพฤษภาคมไปได้ แต่ถ้าสถานการณ์น้ำสะสมที่จะตกและคาดการณ์ในปี ๒๕๖๔ นั้น จะอันตรายมากกว่า เพราะปัจจุบันน้ำสะสมน้ำต้นทุนมีปริมาณน้อย เพราะกลางปี ๒๕๖๔ หมดฤดูฝนไปแล้ว น้ำยังไหลเข้าไม่เต็มอ่างตามที่คาดการณ์ของปี ๒๕๖๔ นั้น จะเกิดวิกฤตแน่นอน

ในจังหวัดระยอง หากเกิดวิกฤต อีกด้านหนึ่งจะถือเป็นโอกาส ถ้าดูจากประวัติศาสตร์ในปี ๒๕๔๘ ที่เกิดวิกฤต มีโครงการที่จังหวัดทำเรื่องของงบประมาณในการแก้ปัญหาเรื่องน้ำต่างๆ จะมีโอกาสได้มาก ไม่ว่าจะเป็นระบบแพร่กระจายน้ำให้เกษตรกรในการลดการสูญเสียน้ำ หรือปล่อยน้ำตามระบบลำคลอง จะเป็นวิกฤตที่ถือว่าเป็นโอกาสให้กับเกษตรกร และทางรัฐบาลจะมึงบภัยแล้งมากกระตุ้นอีกทางหนึ่งด้วย

**ประธาน :**

เห็นด้วยกับการคาดการณ์ในระยะที่ยาวขึ้น เพื่อให้ทุกส่วนที่เกี่ยวข้อง สามารถช่วยกันผ่อนคลายนสถานการณ์น้ำที่จะเกิดขึ้นในวิกฤตขั้นรุนแรง จึงต้องเริ่มจากคนใกล้ตัว ตั้งแต่คนที่ทำงาน ชุมชน ทั้งนี้ จึงขอให้สำนักงานป้องกันและบรรเทาสาธารณภัยจังหวัดระยอง สำนักงานประชาสัมพันธ์จังหวัดระยอง รณรงค์การใช้น้ำ และในการประชุมวอลลุ่มเฝ้าระวังสถานการณ์ ให้เชิญหัวหน้าส่วนที่เกี่ยวข้องเข้าประชุมด้วยตนเอง ห้ามส่งผู้แทนเข้าประชุมเด็ดขาด

**มติที่ประชุม** รับทราบ

๔.๔ การป้องกันและลดอุบัติเหตุทางถนนจังหวัดระยอง  
(สำนักงานป้องกันและบรรเทาสาธารณภัยจังหวัดระยอง)

สำนักงานป้องกันและบรรเทาสาธารณภัยจังหวัดระยอง

**บูรณาการข้อมูลผู้เสียชีวิตจากอุบัติเหตุจราจร ๓ ฐาน จังหวัดระยอง ปีงบประมาณ ๒๕๖๓**

เดือน - พ.ศ.	ฐานข้อมูลผู้เสียชีวิต จากอุบัติเหตุทางถนน			
	สาธารณสุข	บริษัทกลาง ฯ	ตำรวจ	บูรณาการ ๓ ฐาน
ต.ค.๖๒	๒๙	๑๙	๒๖	๓๘
พ.ย.๖๒	๑๕	๑๔	๓๖	๕๕
รวม	๔๔	๓๓	๖๒	๙๓

**ผู้เสียชีวิตจากอุบัติเหตุจราจร จังหวัดระยอง ปีงบประมาณ ๒๕๖๒-๒๕๖๓**

**เปรียบเทียบปีงบประมาณ**

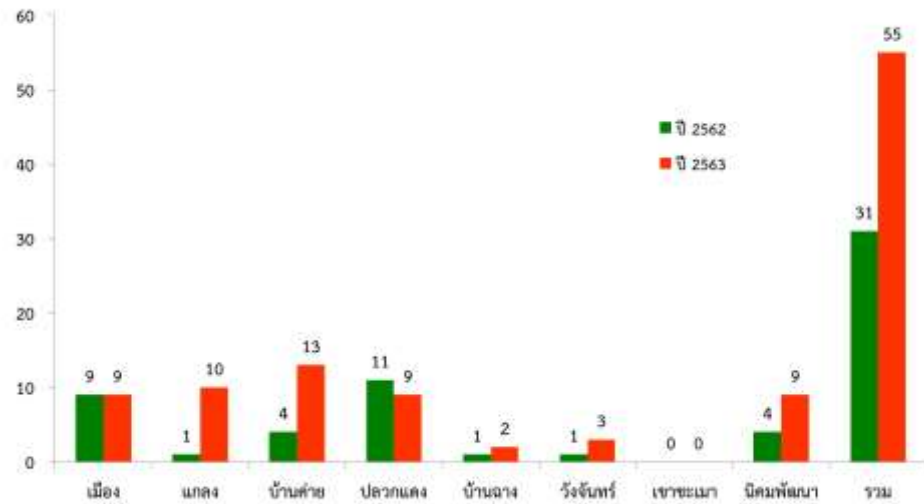
อำเภอ	เปรียบเทียบปีงบประมาณ					เปรียบเทียบเดือน		
	ปีงบประมาณ ๒๕๖๑		ปีงบประมาณ ๒๕๖๒		จำนวน เพิ่ม/ลด	พ.ย.-๖๑	พ.ย.-๖๒	เพิ่ม/ลด
	จำนวน	อัตรา: แสน ปชก.	จำนวน	อัตรา: แสน ปชก.				
เมือง	๑๘๖	๖๖.๓๘	๑๔๕	๕๑.๖๐	-๔๑	๙	๙	๐
แกลง	๔๓	๓๒.๘๖	๕๗	๔๓.๕๓	๑๔	๑	๑๐	๙
บ้านค่าย	๕๐	๗๔.๕๗	๖๓	๙๓.๕๙	๑๓	๔	๑๓	๙
ปลวกแดง	๑๓๖	๒๐๓.๗๓	๑๑๙	๑๗๖.๖๖	-๑๗	๑๑	๙	-๒
บ้านฉาง	๒๗	๓๖.๔๔	๓๖	๔๘.๓๐	๙	๑	๒	๑
วังจันทร์	๓๕	๑๓๔.๒๐	๑๖	๖๑.๓๔	-๑๙	๑	๓	๒
เขาชะเมา	๓	๑๒.๕๘	๕	๒๑.๐๑	๒	๐	๐	๐
นิคมพัฒนา	๘๑	๑๖๗.๑๗	๖๔	๑๓๐.๖๕	-๑๗	๔	๙	๕
ข้อมูลไม่ครบ	๒๓	-	๒๖	-		๐	๐	
รวม	๕๘๔	๘๒.๓๘	๕๓๑	๗๓.๗๒	-๕๓	๓๑	๕๕	๒๔

**ผู้เสียชีวิตจากอุบัติเหตุจราจร จังหวัดระยอง ปีงบประมาณ ๒๕๖๒-๒๕๖๓**

**เปรียบเทียบปีปฏิทิน**

อำเภอ	เปรียบเทียบปีปฏิทิน					เปรียบเทียบเดือน		
	ปีปฏิทิน ๒๕๖๑ (ม.ค.-ธ.ค.)		ปีปฏิทิน ๒๕๖๒(ม.ค.-ธ.ค.)		จำนวน เพิ่ม/ลด	พ.ย.-๖๑	พ.ย.-๖๒	เพิ่ม/ลด
	จำนวน	อัตรา:แสน ปชก.	จำนวน	อัตรา:แสน ปชก.				
เมือง	๑๘๓	๖๖.๐๘	๑๒๒	๔๔.๕๖	-๖๑	๙	๙	๐
แกลง	๔๑	๓๑.๓๙	๖๓	๔๘.๐๒	๒๒	๑	๑๐	๙
บ้านค่าย	๕๖	๘๔.๖๒	๗๔	๑๐๗.๐๕	๑๘	๔	๑๓	๙
ปลวกแดง	๑๒๘	๒๐๒.๐๑	๑๐๓	๑๔๘.๔๑	-๒๕	๑๑	๙	-๒
บ้านฉาง	๒๘	๓๘.๖๕	๓๓	๔๔.๙๙	๕	๑	๒	๑
วังจันทร์	๓๐	๑๑๕.๒๗	๑๖	๖๕.๑๕	-๑๔	๑	๓	๒
เขาชะเมา	๑	๒.๑๕	๕	๒๑.๐๖	๔	๐	๐	๐
นิคมพัฒนา	๘๒	๓๔๓.๖๑	๕๘	๑๑๔.๘๒	-๒๔	๔	๙	๕
ข้อมูลไม่ครบ	๒๑	-	๒๕	-		๐	๐	
รวม	๕๔๙	๗๗.๗๗	๔๙๙	๖๙.๓๗	-๕๐	๓๑	๕๕	๒๔

ผู้เสียชีวิตจากอุบัติเหตุจราจร จังหวัดระยอง ปีงบประมาณ ๒๕๖๒-๒๕๖๓  
เปรียบเทียบสะสมแยกรายอำเภอ



สถานการณ์การเสียชีวิตจากอุบัติเหตุทางถนนจังหวัดระยอง เปรียบเทียบย้อนหลัง ๓ ปี

อำเภอ	ปีงบประมาณ ๒๕๖๐	ปีงบประมาณ ๒๕๖๑	ปีงบประมาณ ๒๕๖๒	ปีงบประมาณ ๒๕๖๓
เมืองระยอง	๑๖๔	๑๘๖	๑๔๕	๒๒
แกลง	๕๘	๔๓	๕๗	๑๔
บ้านค่าย	๓๘	๕๐	๖๓	๒๑
ปลวกแดง	๙๐	๑๓๖	๑๑๙	๑๖
บ้านฉาง	๓๑	๒๗	๓๖	๕
วังจันทร์	๑๙	๓๕	๑๖	๓
เขาชะเมา	๘	๓	๕	๐
นิคมพัฒนา	๔๗	๘๑	๖๔	๑๒
ข้อมูลไม่ครบ	๓๓	๒๓	๒๖	-
	๔๘๙	๕๘๔	๕๓๑	๙๓

ข้อมูลผู้เสียชีวิตจากอุบัติเหตุจราจร ๓ ฐาน เปรียบเทียบย้อนหลัง ๓ ปี

เดือน	ปีงบประมาณ ๒๕๖๐	ปีงบประมาณ ๒๕๖๑	ปีงบประมาณ ๒๕๖๒	ปีงบประมาณ ๒๕๖๓
ตุลาคม	๔๓	๔๗	๓๓	๓๘
พฤศจิกายน	๔๐	๔๕	๓๑	๕๕
ธันวาคม	๕๐	๔๐	๕๔	
มกราคม	๔๓	๕๑	๔๓	
กุมภาพันธ์	๓๕	๕๘	๔๕	
มีนาคม	๓๓	๔๙	๔๔	
เมษายน	๓๓	๔๖	๕๙	
พฤษภาคม	๒๗	๕๗	๓๕	
มิถุนายน	๔๖	๓๙	๕๗	
กรกฎาคม	๓๘	๔๑	๕๓	
สิงหาคม	๔๕	๕๑	๔๒	
กันยายน	๕๖	๖๐	๓๕	
รวม	๔๘๙	๕๘๔	๕๓๑	

**อัตราการสวมหมวกนิรภัยของผู้ใช้รถจักรยานยนต์ในประเทศไทย ปี 2561**

**ในภาพรวมทั่วประเทศ**

ที่มา: กรมการขนส่งทางบก (ข้อมูลปี 2561) (Source: Department of Transport (2018 data))

**อัตราการสวมหมวกนิรภัยของผู้ใช้รถจักรยานยนต์ในประเทศไทย ปี 2561**

**จำแนกตามช่วงอายุ**

ที่มา: กรมการขนส่งทางบก (ข้อมูลปี 2561) (Source: Department of Transport (2018 data))

### รายงานผลความคืบหน้าการดำเนินการ ป้องกันและลดอุบัติเหตุทางถนนจังหวัดระยอง



#### การประชุมมาตรการป้องกันและลดอุบัติเหตุในช่วงเทศกาลปีใหม่ พ.ศ.๒๕๖๓ ผ่านระบบวีดิทัศน์ทางไกล (Video Conference) เมื่อวันอังคารที่ ๒๔ ธันวาคม ๒๕๖๒

ตรวจสอบความพร้อมในการเตรียมการแต่ละภาคส่วน ให้มีความชัดเจน และบูรณาการการปฏิบัติให้เป็นรูปธรรม โดยให้ผู้อำนวยการจิตอาสาพระราชทาน ได้มาเข้าร่วมด้วย เพื่อบูรณาการการทำงานของจิตอาสาร่วมกับทุกภาคส่วนให้มีประสิทธิภาพมากยิ่งขึ้น

#### สรุปรายละเอียดการประชุมพอสังเขปดังนี้

รองนายกรัฐมนตรี พลเอก ประวิตร วงษ์สุวรรณ ประธานกรรมการนโยบายการป้องกันและลดอุบัติเหตุทางถนนแห่งชาติ เป็นประธาน ในการประชุมดังกล่าว โดยมี พลเอก อนุพงษ์ เผ่าจินดา รัฐมนตรีว่าการกระทรวงมหาดไทย พลเรือเอก ปวิตร รุจิเทศ ผู้อำนวยการศูนย์อำนวยการใหญ่จิตอาสาพระราชทาน นายนิพนธ์ บุญญามณี รัฐมนตรีช่วยว่าการกระทรวงมหาดไทย และผู้แทนจากหน่วยงานที่เกี่ยวข้องเข้าร่วมการประชุม ร่วมกันนี้ได้มีการถ่ายทอดสดผ่านระบบวิดีโอคอนเฟอเรนซ์ ไปยังผู้ว่าราชการจังหวัดทั้ง ๗๖ จังหวัดทั่วประเทศ

#### มาตรการหลัก ๗ ด้าน ประกอบด้วย

- (๑) การลดปัจจัยเสี่ยงด้านคน
- (๒) การลดปัจจัยเสี่ยงด้านถนนและสภาพแวดล้อม
- (๓) การลดปัจจัยเสี่ยงด้านยานพาหนะ
- (๔) การช่วยเหลือหลังเกิดอุบัติเหตุ

- (๕) ความปลอดภัยทางน้ำ
- (๖) การดูแลความปลอดภัยให้แก่นักท่องเที่ยว
- (๗) ด้านการบริหารจัดการ

**ให้ทุกพื้นที่นำมาตราการเสริม ๓ ด้าน เพื่อเพิ่มความปลอดภัยและลดอุบัติเหตุทางถนน ได้แก่**

๑. ด้านครอบครัวโดยให้สมาชิกครอบครัวเฝ้าระวัง ป้องปราม ตักเตือนสมาชิกในครอบครัวที่มีพฤติกรรมเสี่ยงอุบัติเหตุทางถนน โดยนำหลัก ๓ ร.ประกอบด้วย รักตัวเอง รักครอบครัว และรักคนอื่น ไปปฏิบัติ เพื่อให้เกิดความปลอดภัย

๒. ชักซ้อมการปฏิบัติตามแผนการป้องกันและลดอุบัติเหตุทางถนนในทุกระดับเพื่อเตรียมพร้อมในการช่วยเหลือประชาชนที่อาจประสบอุบัติเหตุทางถนน

๓. ตรวจสอบป้ายเตือน บริเวณจุดเสี่ยง จุดอันตราย เส้นทางที่ไม่ปลอดภัย และจุดตัดทางรถไฟ เพื่อให้ผู้ใช้รถใช้ถนนมองเห็นได้อย่างชัดเจนที่สำคัญ ได้กำชับให้จุดบริการ ด้านตรวจ และด้านชุมชน กำหนดมาตรการเชิงรุกในการตรวจสอบความพร้อมของผู้ขับขี่และยานพาหนะ โดยเฉพาะการคุมเข้มการตรวจวัดระดับแอลกอฮอล์และการขอความร่วมมือผู้ประกอบการหรือสถานที่จัดงานส่งท้ายปีเก่าต้อนรับปีใหม่กวัดขันการจำหน่ายเครื่องดื่มแอลกอฮอล์ให้เป็นไปตามที่กฎหมายกำหนด

**สรุปข้อสั่งการได้ดังนี้**

(๑) ให้ทุกหน่วยที่ปฏิบัติหน้าที่ ณ จุดบริการประชาชน จุดตรวจจุดสกัด รวมถึงจุดตรวจชุมชนเพิ่มความละเอียดรอบคอบ ในการสังเกตพฤติกรรมและซักถามผู้ขับขี่เกี่ยวกับระยะทางและระยะเวลาที่ขับรถมา เพื่อแนะนำการปฏิบัติเพื่อความปลอดภัยก่อนออกจากจุดตรวจหรือจุดบริการประชาชน การลดปัจจัยเสี่ยงด้านคน

(๒) กำชับจุดบริการประชาชน ด้านตรวจ และด้านชุมชน ให้มีมาตรการเชิงรุกในการตรวจสอบความพร้อมของผู้ขับขี่ และสภาพยานพาหนะ กรณีตรวจพบผู้ขับขี่มีปริมาณแอลกอฮอล์เกินกว่ากฎหมายกำหนด นอกจากการดำเนินคดีตามกฎหมายอย่างเคร่งครัด ให้พนักงานสอบสวนขยายผลไปถึงสถานที่จำหน่ายสุรา เพื่อดำเนินมาตรการทางกฎหมาย เช่น การพักใช้ใบอนุญาตจำหน่ายเครื่องดื่มแอลกอฮอล์ หรือการสนับสนุนให้เกิดการกระทำความผิดต่อไปการลดปัจจัยเสี่ยงด้านถนนและสภาพแวดล้อม

(๓) ให้จิตอาสาทุกหน่วยงานมีหน้าที่ ประชาสัมพันธ์เสริมสร้างรณรงค์การรักษาวินัยจราจรเพื่อลดอุบัติเหตุในช่วงปีใหม่ โดยให้ทำตัวเป็นแบบอย่าง และเชิญชวนประชาชนในพื้นที่เข้าร่วมกิจกรรมตามมติที่ประชุม เช่น การทำความสะอาดศาสนสถาน การสวดมนต์ข้ามปีเพื่อตั้งปณิธานประชาชนให้ห่างจากอบายมุขและเครื่องดื่มแอลกอฮอล์ ด้านการบริหารจัดการ

(๔) ทุกพื้นที่ ที่มีการจัดกิจกรรมส่งท้ายปีเก่า ต้อนรับปีใหม่ ขอให้มีการควบคุมการจำหน่ายเครื่องดื่มแอลกอฮอล์ภายในบริเวณงานอย่างจริงจัง โดยขอความร่วมมือผู้ประกอบการให้ปฏิบัติตามที่กฎหมายกำหนดอย่างเคร่งครัดการลดปัจจัยเสี่ยงด้านคน

(๕) ให้มีการตั้งด่านตรวจวัดแอลกอฮอล์ บริเวณโดยรอบพื้นที่จัดงานปีใหม่ให้ครอบคลุม เพื่อเป็นการป้องปรามในเรื่องเมาแล้วขับ กับการสวมหมวกกันน็อค เพื่อเพิ่มความปลอดภัยให้พี่น้องประชาชนการลดปัจจัยเสี่ยงด้านถนนและสภาพแวดล้อม

(๖) ให้ผู้บังคับบัญชาทุกหน่วยทำตัวให้เป็นแบบอย่าง ลงพื้นที่ดูแลประชาชนและกำชับให้ผู้ใต้บังคับบัญชาให้ทุ่มเท เสียสละ เป็นของขวัญปีใหม่ให้กับพี่น้องประชาชน



ทั้งนี้ ผู้ว่าราชการจังหวัดระยอง เน้นย้ำให้ดำเนินการตามข้อสั่งการอย่างเคร่งครัด โดยให้นำข้อสั่งการจากข้อ ๑. และ ข้อ ๒. มาปรับเพิ่มในแบบตรวจติดตามการปฏิบัติงาน จุดตรวจหลัก จุดตรวจรอง และจุดบริการป้องกัน

จุดที่ .....

แบบสำรวจติดตามการปฏิบัติงานจุดตรวจหลัก จุดตรวจรอง และจุดบริการป้องกัน  
ช่วงเทศกาลปีใหม่ ๒๕๖๓ จำนวน..... จังหวัดระยอง  
ระหว่างวันที่ ๒๗ ธันวาคม ๒๕๖๒ - ๒ มกราคม ๒๕๖๓

ชื่อจุดตรวจ..... ถนน..... บ้าน.....

ตำแหน่ง..... ตำบล..... อำเภอ..... จังหวัด.....

ตรวจวันที่..... เดือน..... ปี..... เวลา.....

**ประเภทจุดตรวจ**

จุดตรวจหลัก       จุดตรวจรอง       จุดบริการป้องกัน

- มีเจ้าหน้าที่ประจำจุดตรวจ จำนวน.....คน       คน       ไม่ครบ

- เจ้าหน้าที่ได้รับตรวจตามมาตรการ ๓ ม ๒ ๕ ๑ ๙       ครบ       ไม่ครบ

- เจ้าหน้าที่มีความพร้อมในการให้บริการประชาชน       ครบ       ไม่พร้อม

**ปัญหาอุปสรรค**  
.....  
.....

**ข้อเสนอแนะในการปฏิบัติงาน**  
๑. .....  
๒. ....

ลงชื่อ..... ตำแหน่ง.....

.....

.....

.....

.....

ลำดับ	รายการ	จำนวนตามมาตรฐาน	จำนวนที่ตรวจพบ	หมายเหตุ
๑	เป็นสีเขียว	๑ - ๒ คัน		
๒	เจ้าหน้าที่สวมหน้ากากอนามัยและถุงมือ	๓๓ คน		
๓	เจ้าหน้าที่สวมหน้ากากอนามัย	๑ คน		
๔	เจ้าหน้าที่สวมหน้ากากอนามัย	๑ คน		
๕	เจ้าหน้าที่สวมหน้ากากอนามัย	๑ คน		
๖	เจ้าหน้าที่สวมหน้ากากอนามัยและถุงมือ	๓๓ คน		
๗	เจ้าหน้าที่สวมหน้ากากอนามัยและถุงมือ	๑ คน		
๘	เจ้าหน้าที่สวมหน้ากากอนามัย	๑ คน		
๙	เจ้าหน้าที่สวมหน้ากากอนามัย	๑ คน		
๑๐	เจ้าหน้าที่สวมหน้ากากอนามัย	๑ คน		
๑๑	เจ้าหน้าที่สวมหน้ากากอนามัย	๑ คน		
๑๒	เจ้าหน้าที่สวมหน้ากากอนามัย	๑ คน		
๑๓	เจ้าหน้าที่สวมหน้ากากอนามัย	๑ คน		
๑๔	เจ้าหน้าที่สวมหน้ากากอนามัย	๑ คน		
๑๕	เจ้าหน้าที่สวมหน้ากากอนามัย	๑ คน		

ลำดับ	รายการ	จำนวนตามมาตรฐาน	จำนวนที่ตรวจพบ	หมายเหตุ
๑	เจ้าหน้าที่สวมหน้ากากอนามัย	๑ คน		
๒	เจ้าหน้าที่สวมหน้ากากอนามัย	๑ คน		
๓	เจ้าหน้าที่สวมหน้ากากอนามัย	๑ คน		
๔	เจ้าหน้าที่สวมหน้ากากอนามัย	๑ คน		
๕	เจ้าหน้าที่สวมหน้ากากอนามัย	๑ คน		
๖	เจ้าหน้าที่สวมหน้ากากอนามัย	๑ คน		
๗	เจ้าหน้าที่สวมหน้ากากอนามัย	๑ คน		

บันทึกการตรวจติดตามจุดตรวจ (๕๕)

แนวทางหลวงระยองดำเนินการจัดชุดตรวจสอบให้ผู้รับจ้างคืนผิวจราจรและหยุดก่อสร้างช่วงมาตรการคุมเข้ม พร้อมทั้งให้มีโปรเจกต์ที่สามารถใช้เครื่องมือเครื่องจักรได้เมื่อเกิดเหตุการณ์ฉุกเฉิน อยู่ในพื้นที่และรายงานภาพสถานการณ์เป็นภาพเคลื่อนไหวให้ฝ่ายเลขานุการอย่างต่อเนื่องตลอดเทศกาล



โครงการก่อสร้างทางหลวงในพื้นที่จังหวัดระยอง

โครงการ	ทางหลวง หมายเลข	กม. - กม.	คืนพื้นผิวจราจร ตั้งแต่
๑. ทางแยกต่างระดับเขาไม้แก้ว - แยกหนองบอน ตอน ๑	๓๖	๑๖+๓๐๐ - ๒๕+๐๐๐	๒๗ ธ.ค. ๖๒ - ๓ ม.ค. ๖๓
๒. ทางแยกต่างระดับเขาไม้แก้ว - แยกหนองบอน ตอน ๒	๓๖	๒๕+๐๐๐ - ๓๓+๐๐๐	๒๗ ธ.ค. ๖๒ - ๓ ม.ค. ๖๓
๓. แยกหนองบอน - แยกบ้านแลง ตอน ๑	๓๖	๓๓+๐๐๐ - ๔๕+๐๐๐	๒๗ ธ.ค. ๖๒ - ๓ ม.ค. ๖๓
๔. แยกหนองบอน - แยกบ้านแลง ตอน ๒	๓๖	๔๕+๐๐๐ - ๕๗+๐๒๑	๒๗ ธ.ค. ๖๒ - ๓ ม.ค. ๖๓
๕. บ.หนองเสือช้าง - อ.แกลง ตอน ๑	๓๔๔	๖๒+๖๐๐ - ๘๔+๐๐๐	๒๗ ธ.ค. ๖๒ - ๓ ม.ค. ๖๓
๖. ทล.๓๔๔ บ.หนองเสือช้าง - อ.แกลง ตอน ๒	๓๔๔	๘๔+๐๐๐-๑๐๒+๑๘๑	๒๗ ธ.ค. ๖๒ - ๓ ม.ค. ๖๓
๗. ทล.๓๖๓ ศูนย์ราชการระยอง - นิคมอุตสาหกรรม มาบตาพุด	๓๖๓	๐+๐๘๒.๗๔๔ - ๕+๑๐๐	๒๗ ธ.ค. ๖๒ - ๓ ม.ค. ๖๓
๘. ทล.๓๑๙๑ ต.มาบตาพุด - อ.นิคมพัฒนา	๓๑๙๑	๐+๐๐๐ - ๑๓+๖๐๐	๒๗ ธ.ค. ๖๒ - ๓ ม.ค. ๖๓
๙. ทล.๓๓๗๖ อ.บ้านฉาง - ถนนชอยด๓ของนิคมสร้าง ตนเองจังหวัดระยอง	๓๓๗๖	๑+๐๐๐ - ๒๓+๐๐๐	๒๗ ธ.ค. ๖๒ - ๓ ม.ค. ๖๓

1. ทล.36 ทางแยกต่างระดับเขาไม้แก้ว - แยกหนองบอน ตอน1



vdo



vdo



vdo



2. ทล.36 ทางแยกต่างระดับเขาไม้แก้ว - แยกหนองบอน ตอน 2

3. ทล.36 แยกหนองบอน - แยกบ้านแลง ตอน 1



vdo



vdo



4. ทล.36 แยกหนองบอน - แยกบ้านแลง ตอน 2

5. ทล.344 บ.หนองเสือข้าง-อ.แก่งทอง 1



vdo



vdo



7. ทล.363 ศูนย์ราชการระยอง - นิคมอุตสาหกรรมมาบตาพุด



vdo



8. ทล.3191 ต.มาบตาพุด-อ.นิคมพัฒนา



vdo



9. ทล.3376 อ.บ้านฉาง - ถนนซอย 13 ของนิคมสร้างตนเองจังหวัดระยอง



vdo



กิจกรรมเปิดตัวศูนย์ปฏิบัติการร่วมป้องกันและลดอุบัติเหตุทางถนนช่วงเทศกาลปีใหม่ พ.ศ.2563 และเปิดงานวันป้องกันอุบัติเหตุทางถนนจังหวัดระยอง ประจำปี 2563 ประชาสัมพันธ์เตรียมความพร้อมช่วงเทศกาลปีใหม่ พ.ศ.2563



วันที่ 25 ธันวาคม 2562 ณ บริเวณหน้าศูนย์การค้าเซ็นทรัลพลาซ่า ระยอง

**ประธาน :**

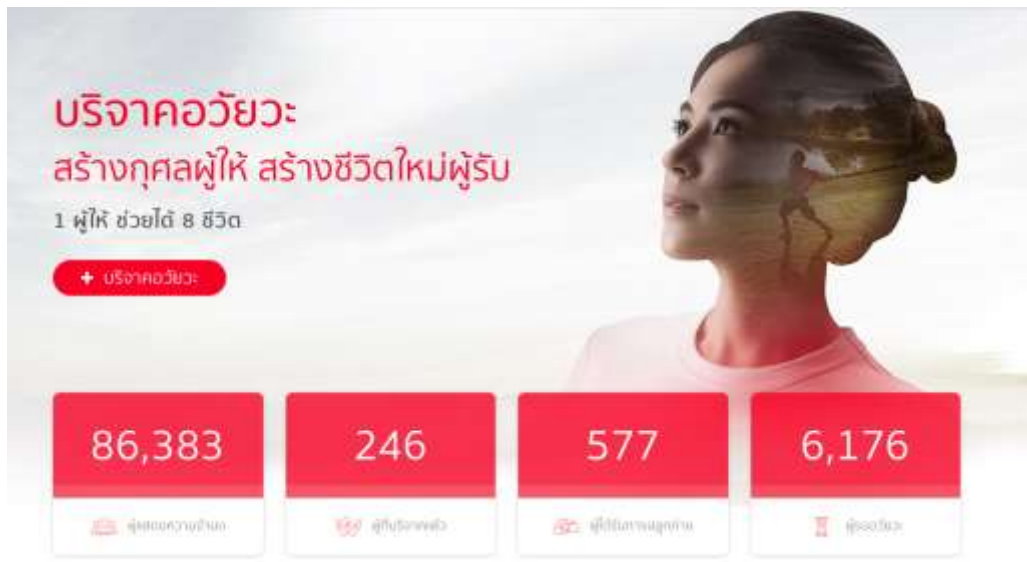
จากสรุปอุบัติเหตุปี ๒๕๖๑ - ๒๕๖๒ รายอำเภอ แม้ว่าภาพรวมปีงบประมาณ ๒๕๖๒ การเกิดอุบัติเหตุ น้อยลง จาก ๕๘๔ เหลือ ๕๓๑ แต่ ๒ เดือนแรกเสียชีวิตไปแล้ว ๙๓ ราย แต่ถ้าไม่มีมาตรการที่ป้องกันและลดอุบัติเหตุ แนวโน้มสถิติจะสูงขึ้นแน่นอน โดยเฉพาะในเดือนตุลาคม - พฤศจิกายน พื้นที่ที่เกิดอุบัติเหตุมาก ส่วนใหญ่อยู่ในชุมชน หนาแน่น ทั้งอำเภอนิคมพัฒนา และอำเภอปลวกแดง ส่วนอำเภอบ้านค่ายเสียชีวิตสถิติเป็นปกติ ซึ่งในพื้นที่ อำเภอเมืองระยองที่มีประชากรมากที่สุดแต่สถิติอุบัติเหตุไม่ได้เพิ่ม ดังนั้น ให้ทางสำนักงานป้องกันและบรรเทา สาธารณภัยจังหวัดระยอง ประชุมคณะกรรมการศูนย์อำนวยการป้องกันและลดอุบัติเหตุ ให้หาสาเหตุและการแก้ไข ป้องกัน จากสถิติการเกิดอุบัติเหตุปีต่อไป นั้น หากปล่อยให้มีการเกิดอุบัติเหตุและเสียชีวิตเช่นนี้ สถิติจะเพิ่มขึ้นแน่นอน ดังนั้น ให้ศูนย์อำนวยการจังหวัดฯ รวมถึงนายอำเภอ และผู้กำกับ ให้รับผิดชอบร่วมกันในอำเภอด้วย ให้หาเหตุผล และแนวทางในการแก้ไขปรับปรุง และเน้นย้ำส่วนราชการ บุคคลกรในสังกัด ทำเป็นตัวอย่างที่ดีให้กับประชาชน ในการขับขี่เคารพกฎจราจร การคาดเข็มขัดนิรภัย การสวมหมวกกันน็อค ขอให้ทำให้ ๑๐๐% ในส่วนราชการ หากส่วนราชการทำไม่ได้ ก็ไม่สามารถบังคับใช้กับประชาชน หรือบุคคลภายนอกได้

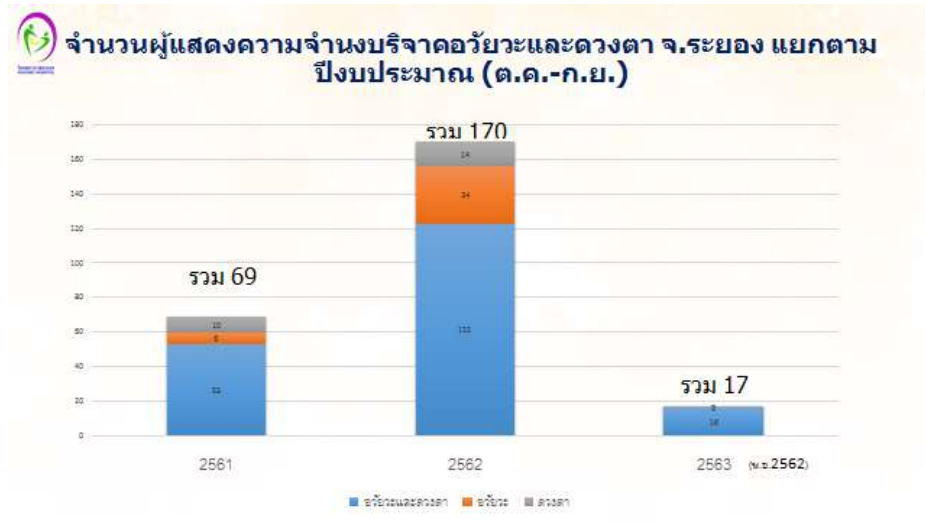
๗ วันอันตรายจะเป็นภารกิจของหน่วยงานหลัก แต่การรณรงค์ การแก้ไข ไม่ได้มีเฉพาะแค่ ๗ วัน จะต้อง ทำต่อเนื่อง ให้สำนักงานป้องกันและบรรเทาสาธารณภัยจังหวัดระยองหาสาเหตุและแนวทางป้องกัน และรายงานให้ ทราบด้วย

**มติที่ประชุม** รับทราบ

**๔.๕ การบริจาคอวัยวะ ในจังหวัดระยอง**  
(โรงพยาบาลระยอง)

**โรงพยาบาลระยอง**





### การพัฒนางานบริจาคอวัยวะในจังหวัดระยอง

- เพิ่มความรู้ความเข้าใจของประชาชนทั่วไปในรู้จักการบริจาคอวัยวะ
- เพิ่มจำนวนผู้ลงทะเบียนแสดงความจำนง
  - ออกหน่วยรับบริจาค
  - ร่วมกับส่วนราชการอื่นๆ เน้นไปที่กลุ่มเป้าหมาย เช่น ขนส่ง ราชทัณฑ์ ฯลฯ
- พัฒนาระบบการบริจาคอวัยวะในโรงพยาบาล

**ประธาน :**

ให้ผู้อำนวยการโรงพยาบาลระยอง พิจารณาช่องทางให้บริการสำหรับผู้บริจาคอวัยวะ ไม่ต้องรับบัตรคิว การรับบริการ หรือช่อง VIP สถานีตำรวจ อำเภอ หรือบริการอื่นๆ ที่สามารถทำได้

**มติที่ประชุม** รับทราบ

### ๔.๖ โครงการกิจกรรมเกมส์ Walk Rally ตามรอยศาสตร์พระราชา (ทัศนสถานเปิดห้วยโป่ง)

#### ทัศนสถานเปิดห้วยโป่ง



#### กิจกรรมเกมส์ วอล์ค แรลลี่ ตามรอยศาสตร์พระราชาราช (และภูมิปัญญาท้องถิ่น)

#### วัตถุประสงค์

๑. เพื่อสืบสานพระราชปณิธานผ่านศาสตร์พระราชาราชสู่การพัฒนาอย่างยั่งยืน (สร้างสังคม คน องค์กรความรู้ และจิตสำนึก)
๒. เพื่อพัฒนาศูนย์เรียนรู้ (ศูนย์เรียนรู้ตามรอยพระราชาราชและการท่องเที่ยวห้วยโป่ง)

#### ฐานกิจกรรม

- ฐานกิจกรรมที่ ๑ ฐานรวมพลังทำพิสูจน์
- ฐานกิจกรรมที่ ๒ ฐานคิดจัดการ สานสายใย
- ฐานกิจกรรมที่ ๓ ฐานเปิดป้ายทายภาพ
- ฐานกิจกรรมที่ ๔ ฐานเกมส์อักษรไขว้ไขปริศนา
- ฐานกิจกรรมที่ ๕ ฐานความรู้คู่ไหวพริบ
- ฐานกิจกรรมที่ ๖ ฐานจองแล้วจำ
- ฐานกิจกรรมที่ ๗ ฐานสานต่อความยั่งยืน
- ฐานกิจกรรมที่ ๘ ฐานจับคู่เชื่อมโยงความสัมพันธ์
- ฐานกิจกรรมที่ ๙ ฐานพระมหากษัตริย์คุณผ่านศาสตร์พระราชาราช

ผังกิจกรรมเกมส์ วอล์ค แรลลี่  
ตามรอยศาสตร์พระราชา (และภูมิปัญญาท้องถิ่น)



จำนวนผู้เข้าเล่น แต่ละทีม	จำนวน ๓ - ๕ คน
เปิดให้ร่วมกิจกรรม	ตั้งแต่วันที่ ๐๙.๐๐ - ๑๕.๐๐ น.
จำหน่ายบัตร VIP	ราคา ๑,๐๐๐ บาท
จำหน่ายบัตรธรรมดา	ราคา ๕๐๐ บาท
จำหน่ายบัตรบุคคลทั่วไป	ราคา ๑๐๐ บาท

รางวัล  
กิจกรรมเกมส์ วอล์ค แรลลี่  
ตามรอยศาสตร์พระราชา (และภูมิปัญญาท้องถิ่น)

รางวัลที่ ๑.ชุดโต๊ะปูนปั้น



รางวัลที่ ๒.บัตรล้างรถฟรี ๑๐ ครั้ง  
รางวัลที่ ๓.บัตรตีหมาแพฟฟรี ๒๐ แก้ว

Walk Rally

มติที่ประชุม : รับทราบ

๔.๗ กำหนดการพิธีบวงสรวงและถวายราชสักการะพระบรมรูปจำลอง  
สมเด็จพระเจ้าตากสินมหาราช ประจำปี ๒๕๖๒  
(สำนักงานจังหวัดระยอง)

สำนักงานจังหวัดระยอง

กำหนดการ

พิธีบวงสรวงและถวายราชสักการะพระบรมรูปจำลองสมเด็จพระเจ้าตากสินมหาราช ประจำปี ๒๕๖๒  
วันเสาร์ที่ ๒๘ ธันวาคม ๒๕๖๒

ณ บริเวณศาลสมเด็จพระเจ้าตากสินมหาราช วัดลุ่ม พระอารามหลวง อำเภอเมืองระยอง

เวลา ๐๗.๐๐ น. - ผู้ร่วมพิธีพร้อมกัน ณ บริเวณพิธี

เวลา ๐๗.๓๐ น. - ผู้แทนส่วนราชการฯ วางพุ่มดอกไม้สด (ตามลำดับ)

เวลา ๐๘.๐๐ น. - ผู้ว่าราชการจังหวัดระยอง ประธานในพิธี เดินทางถึงบริเวณพิธี

- พิธีบวงสรวงดวงพระวิญญาณสมเด็จพระเจ้าตากสินมหาราช

- พิธีสงฆ์

- พิธีถวายเครื่องราชสักการะ

- ประธานวางพุ่มดอกไม้สด ถวายราชสักการะพระบรมรูปจำลองสมเด็จพระเจ้าตากสินมหาราช

การแต่งกาย : - ข้าราชการ ทหาร ตำรวจ (เครื่องแบบปกติขาว สวมหมวก หรือเครื่องแบบสีกากีคอพับ แขนยาว)  
- พ่อค้า ประชาชน กลุ่มมวลชน (ชุดสุภาพ หรือเครื่องแบบตามสังกัด)  
- นักเรียน นักศึกษา (เครื่องแบบนักเรียน/ นักศึกษา)

มติดีประชุม : รับทราบ

เรื่อง เพื่อทราบโดยเอกสาร

๔.๘ การแก้ไขปัญหาสาธารณสุขที่สำคัญของจังหวัดระยอง  
(สำนักงานสาธารณสุขจังหวัดระยอง)

๔.๙ ภาพรวมเศรษฐกิจการคลังจังหวัดระยอง  
(สำนักงานคลังจังหวัดระยอง)

๔.๑๐ ข้อมูลเศรษฐกิจการค้าจังหวัดระยอง เดือนพฤศจิกายน ๒๕๖๒  
ข้อมูลดัชนีราคาผู้บริโภคจังหวัดระยอง เดือนพฤศจิกายน ๒๕๖๒  
(สำนักงานพาณิชย์จังหวัดระยอง)

๔.๑๑ ประกาศสำนักงานการปฏิรูปที่ดินเพื่อเกษตรกรรม เรื่อง การรับฟังความคิดเห็น  
เพื่อประเมินผลสัมฤทธิ์ของพระราชบัญญัติการปฏิรูปที่ดินเพื่อเกษตรกรรม  
พ.ศ. ๒๕๑๘ และที่แก้ไขเพิ่มเติม (กฎหมาย ส.ป.ก.)  
(สำนักงานการปฏิรูปที่ดินจังหวัดระยอง)

๔.๑๒ การสร้างความเข้มแข็งของ “บวร” เพื่อความมั่นคง ยั่งยืน ของชุมชนคุณธรรม  
น้อมนำหลักปรัชญาของเศรษฐกิจพอเพียง  
(สำนักงานวัฒนธรรมจังหวัดระยอง)

๔.๑๓ การสวดมนต์ข้ามปีเสริมสิริมงคลจังหวัดระยอง ประจำปี ๒๕๖๓  
(สำนักงานวัฒนธรรมจังหวัดระยอง)



- ๔.๑๔ การออกหน่วยโครงการ “หน่วยบำบัดทุกข์ บำรุงสุข สร้างรอยยิ้ม คืนความสุขให้ประชาชน” จังหวัดระยอง ครั้งที่ ๔ ประจำปีงบประมาณ ๒๕๖๓ ในวันพุธที่ ๑๕ มกราคม ๒๕๖๒ ณ โรงเรียนบ้านชุมแสง หมู่ที่ ๑ ตำบลชุมแสง อำเภอวังจันทร์ จังหวัดระยอง  
(ที่ทำการปกครองจังหวัดระยอง)
- ๔.๑๕ แผนบริจาคโลหิต ประจำเดือนมกราคม ๒๕๖๓  
(ที่ทำการปกครองจังหวัดระยอง)
- ๔.๑๖ สรุปผลการดำเนินงานคณะกรรมการสนับสนุนการดำเนินงานของคณะกรรมการขับเคลื่อนเขตพัฒนาพิเศษภาคตะวันออก จังหวัดระยอง ทั้ง ๖ ชุด และการดำเนินโครงการสำคัญในพื้นที่จังหวัดระยอง  
(สำนักงานจังหวัดระยอง)
- ๔.๑๗ ผลการดำเนินงานการให้บริการของศูนย์ดำรงธรรมจังหวัดระยอง  
(สำนักงานจังหวัดระยอง)
- ๔.๑๘ ประชุมกรรมการจังหวัด หัวหน้าส่วนราชการ นายอำเภอ และหัวหน้าหน่วยงานประจำจังหวัดระยอง ครั้งที่ ๑/๒๕๖๓ ในวันจันทร์ที่ ๒๗ มกราคม ๒๕๖๓ ณ ห้องประชุมภักดีศรีสงคราม (มุขหลัง) ศาลากลางจังหวัดระยอง  
(สำนักงานจังหวัดระยอง)

มติที่ประชุม : รับทราบ

วาระที่ ๕ เรื่องอื่นๆ

- ๕.๑) สรุปการดำเนินงานวันต่อต้านคอร์รัปชันสากล (ประเทศไทย) วันที่ ๙ ธันวาคม ๒๕๖๒  
(สำนักงาน ป.ป.ช. ประจำจังหวัดระยอง)

สำนักงาน ป.ป.ช. ประจำจังหวัดระยอง

- ชม VDO ๓.๒๐ นาที

มติที่ประชุม : รับทราบ

- ๕.๒) รายงานผลการดำเนินโครงการสานพลังท้องถิ่นไทย ถวายพ่อของแผ่นดิน  
(สำนักงานส่งเสริมการปกครองท้องถิ่นจังหวัดระยอง)

สำนักงานส่งเสริมการปกครองท้องถิ่นจังหวัดระยอง



ผลการดำเนินโครงการสานพลังท้องถิ่นไทยถวายพ่อของแผ่นดิน เดิน - วิ่ง มินิฮาล์ฟมาราธอน เฉลิมพระเกียรติฯ ของจังหวัดระยอง ในวันที่ ๑ ธันวาคม ๒๕๖๒ ณ ศูนย์พัฒนากีฬากองทัพอากาศบ้านเพ (สร.บพ.) อำเภอเมืองระยอง สรุปผลการดำเนินการได้ ดังนี้

**ข้อมูลจำนวนการร่วมโครงการ**

- ๑. จำนวนผู้สมัคร **๑๐,๗๗๑ คน**  
 เงินบริจาคจำนวน **๑,๐๗๗,๑๐๐ บาท** แยกเป็น
  - ผู้สมัครประเภทวิ่ง (๑๐.๕๕ กิโลเมตร) จำนวน ๑,๗๓๓ คน
  - ผู้สมัครประเภท เดิน - วิ่งฯ (๓ กิโลเมตร) จำนวน ๖,๗๗๓ คน
  - ผู้ประสงค์บริจาคอย่างเดียว จำนวน ๒,๒๖๕ คน
- ๒. ผู้สมัครประเภท เดิน - วิ่งฯ (๑๐.๕๕ กิโลเมตร และ ๓ กิโลเมตร) รวมจำนวน ๘,๕๐๖ คน
- ๓. จำนวนเงินบริจาคเข้ากองทุนการศึกษาบรมราชาภิเษกฯ จำนวน ๑,๐๘๖,๙๙๙ บาท
- ๔. ในวันที่ ๑ ธันวาคม ๒๕๖๒ วันจัดงานมีผู้มารับเหรียญ จำนวนประมาณ ๕,๒๕๓ คน
- ๕. มีผู้สมัครบริจาค ๕๐๐ บาท จำนวน ๑ คน



มติดีที่ประชุม : รับทราบ

**๕.๓) การใช้งาน Application Rayong School Bus Driver**  
(สำนักงานขนส่งจังหวัดระยอง)

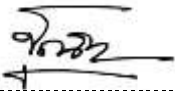
**สำนักงานขนส่งจังหวัดระยอง**





มติที่ประชุม : รับทราบ

เลิกประชุมเวลา ๑๒.๐๐ น.

ลงชื่อ..........ผู้จดยางงานการประชุม

(นางฐณิชา พุยมูลตรี)  
เจ้าหน้าที่บริหารงานทั่วไป  
กลุ่มงานอำนวยการ สำนักงานจังหวัดระยอง

ลงชื่อ..........ผู้ตรวจรายงานการประชุม

(นางสาวอัฐฟ้า ก้อนทอง)  
ผู้อำนวยการกลุ่มงานอำนวยการ สำนักงานจังหวัดระยอง