

**การคาดหมายลักษณะอากาศ**  
**บริเวณจังหวัดระยอง**  
**เดือน มิถุนายน 2563**

สถานีอุตุนิยมวิทยาของ  
กรมอุตุนิยมวิทยา

ข้อมูล : 27 พฤษภาคม 2563

# ประกาศเข้าสู่ฤดูฝน วันที่ 18 พฤษภาคม 2563



ประกาศกรมอุตุนิยมวิทยา  
เรื่อง การเริ่มต้นฤดูฝนของประเทศไทย พ.ศ.๒๕๖๓

ฤดูฝนของประเทศไทยในปีนี้เป็นต้นตั้งแต่วันที่ ๑๘ พฤษภาคม พ.ศ.๒๕๖๓ เนื่องจากประเทศไทยมีฝนตกชุกต่อเนื่องและครอบคลุมพื้นที่ส่วนใหญ่ของประเทศไทย ประกอบกับ ทิศทางลมระดับผิวพื้นถึงความสูง ๓.๕ กิโลเมตร ได้เปลี่ยนทิศเป็นลมตะวันออกเฉียงใต้ ซึ่งพัดนำความชื้นจากทะเลอันดามันเข้ามาปกคลุมประเทศไทยอย่างต่อเนื่อง และลมชั้นบนตั้งแต่ระดับความสูง ๕.๐ กิโลเมตรขึ้นไป ได้เปลี่ยนทิศเป็นลมตะวันออกเฉียงเหนือพัดปกคลุมประเทศไทย ซึ่งเป็นไปตามเกณฑ์ทางอุตุนิยมวิทยา จึงถือได้ว่าเป็นการเข้าสู่ฤดูฝนของประเทศไทยในปี

จะมีปริมาณและการกระจายของฝนไม่สม่ำเสมอ แต่จะมีฝนไปอย่างไรก็ตามฤดูฝนปีนี้จะมียอดมากกว่าปีที่แล้วแต่ปริมาณจะ ๕

ก่อนบนจะสิ้นสุดประมาณกลางเดือนตุลาคม ส่วนภาคใต้จะมีภาคให้ประชาชนได้ทราบทั่วกัน

๑๘ พฤษภาคม พ.ศ.๒๕๖๓

สมศักดิ์ ชวรสรวรณี  
อธิบดีกรมอุตุนิยมวิทยา



## ปัจจัยการเข้าสู่ฤดูฝนของประเทศไทย ตามเกณฑ์ทางด้านอุตุนิยมวิทยา



มีฝนตกชุกต่อเนื่องและครอบคลุมพื้นที่ส่วนใหญ่ของประเทศ

ทิศทางลมตั้งแต่ระดับผิวพื้นถึงความสูง **3.5 กม.** เปลี่ยนทิศเป็นลมตะวันออกเฉียงใต้ซึ่งพัดนำความชื้น จากทะเลอันดามันเข้ามาปกคลุมประเทศไทยอย่างต่อเนื่อง

ลมชั้นบนตั้งแต่ระดับความสูง **5 กม. ขึ้นไป** เปลี่ยนทิศเป็นลมตะวันออกเฉียงเหนือ



## คาดหมายฤดูฝนของประเทศไทย

- ❖ ฤดูฝนเริ่มต้น วันที่ 18 พฤษภาคม 2563 และสิ้นสุดประมาณ กลางเดือนตุลาคม
- ❖ ปริมาณฝน รวมทั้งประเทศจะมากกว่าปี 2562 แต่จะน้อยกว่าค่าปกติ (1,094.1 มม.) 5% (ปีที่แล้วน้อยกว่า 7%)
- ❖ ฝนเพิ่มมากขึ้น ฝนตก 40-60 ของพื้นที่ กับมีฝนหนักหลายพื้นที่ **ยกเว้น** ภาคตะวันออกและภาคใต้ฝั่งตะวันตกมีฝนตก 60-80 ของพื้นที่ กับมีฝนหนักหลายพื้นที่และหนักมากบางแห่ง
- ❖ ฝนตกชุกหนาแน่น 60-80 ของพื้นที่ กับมีฝนหนักหลายพื้นที่และหนักมากบางแห่ง จะก่อให้เกิดสภาวะน้ำท่วมฉับพลัน น้ำป่าไหลหลาก และน้ำล้นตลิ่งได้
- ❖ พายุหมุนเขตร้อน (ดีเปรสชัน โซนร้อน ใต้ฝุ่น) คาดว่าจะเคลื่อนเข้าสู่ประเทศไทย จำนวน 1-2 ลูก โดยมีโอกาสสูงที่จะเคลื่อนผ่านบริเวณภาคตะวันออกเฉียงเหนือและภาคเหนือ **ช่วงเดือนสิงหาคมหรือกันยายน**

## คาดหมายฤดูฝนของประเทศไทย

### ❖ เดือน พฤษภาคม – มิถุนายน

- ปริมาณและการกระจายของฝนยังไม่สม่ำเสมอ จะมีฝนมากขึ้นในช่วงปลายเดือน พฤษภาคม

### ❖ ปลายเดือน มิถุนายน – ปลายเดือน กรกฎาคม \*

- ปริมาณและการกระจายของฝนลดลง อาจก่อให้เกิดสภาวะ ฝนทิ้งช่วง ในบางแห่ง เกิดขาดแคลนน้ำด้านการเกษตร โดยเฉพาะพื้นที่ที่แล้งซ้ำซากนอกเขตชลประทาน

### ❖ เดือน สิงหาคม – กันยายน

- มีฝนตกชุกหนาแน่น มีโอกาสสูงที่มีพายุหมุนเขตร้อนเคลื่อนผ่านประเทศไทยตอนบน 1-2 ลูก
- มีฝนตกชุกหนาแน่น อาจมีน้ำท่วมฉับพลัน น้ำป่าไหลหลาก

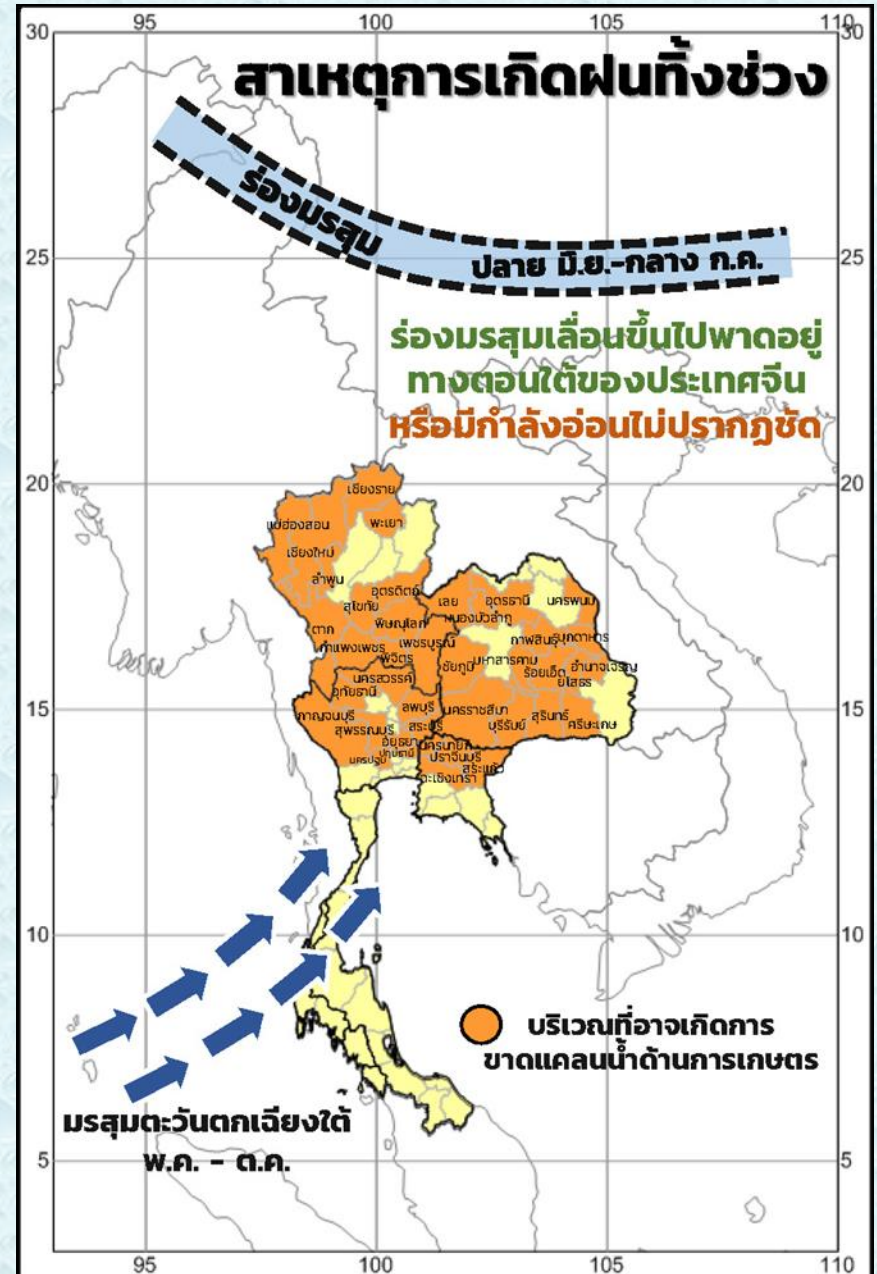
### ❖ เดือน ตุลาคม

- บริเวณภาคเหนือและภาคตะวันออกเฉียงเหนือ มีฝนลดลง และเริ่มมีอากาศหนาวเย็นในตอนเช้าโดยเฉพาะทางตอนบนของภาค
- บริเวณภาคกลาง ภาคตะวันออก และภาคใต้ มีฝนตกชุกหนาแน่นต่อไป กับมีฝนตกหนักหลายพื้นที่ และตกหนักในบางแห่ง

# \*ฝนทิ้งช่วง ระหว่างวันที่ 21 มิถุนายน - กลางเดือนกรกฎาคม

ฝนทิ้งช่วง หมายถึง การที่มีปริมาณฝนตกไม่ถึง 1 มม. ติดต่อกันนานเกินกว่า 15 วัน หรือ ไม่มีฝนตกนานเกินกว่า 7 วัน ในช่วงฤดูฝน

ตั้งแต่วันที่ 21 มิ.ย. ถึง กลาง ก.ค. จะเป็นช่วงที่ฝนน้อยของฤดูฝนปีนี้ และในบางพื้นที่ของประเทศไทย ตอนบนจะเกิดสภาวะฝนทิ้งช่วง ก่อให้เกิดการขาดแคลนน้ำด้านการเกษตร โดยเฉพาะพื้นที่แล้งซ้ำซาก นอกเขตชลประทาน เกษตรกรควรเตรียมป้องกันความเสียหายจากการขาดแคลนน้ำ



# ฝนทิ้งช่วงรายอำเภอ เดือน มิถุนายน 2560 – 2562

ปริมาณฝนรายอำเภอ จังหวัดระยอง เดือน มิถุนายน 2560

	1	2	3	4	5	6	7	8	9	10	11	12	13	14	15	16	17	18	19	20	21	22	23	24	25	26	27	28	29	30	รวม	
อ.เมือง			6.2		0.5		1.0	●												●	34.3	7.8	◆								49.8	
บ้านค่าย	8.7		10.5	4.9		1.4	15.3	3.9	●	0.4							●	2.7	51.6		6.3	25.4		0.6				6.3	6.4	144.4		
แกลง		1.2	46.7	3.6	37.2	9.0	11.9	4.8			0.2		1.3	3.9		1.7		0.6	44.5		24.9	0.6	0.5	1.4	0.4		0.4	0.3	1.4	8.5	205.0	
ปลวกแดง	0.1		7.2			2.9	1.8	●										●	1.3		4.9	3.4			5.4		4.3	2.8		2.5	36.6	
บ้านฉาง			1.3	0.7			1.4	●												●	11.7	●						●	10.6		25.7	
วังจันทร์	4.5	0.5	18.7	14.9	3.4	15.7	14.6	4.1						0.7		9.4	●	0.4					●	5.1	7.3		0.8				100.1	
นิคมพัฒนา		3.0		8.6			5.3	1.8	●											●	2.5	4.4	13.4				8.0		44.9	4.3	96.2	
เขาชะเมา	5.5	2.6	18.1	25.6	52.2	8.8	12.2	4.5						38.2		4.6		41.5	9.7		20.6	1.7		36.1	24.5	33.4	7.5		1.1		348.4	
ลาด-ระยอง	T		13.3	7.2	5.2		3.7	7.0	●										0.3		0.7	●	10.0		10.8	27.3		2.2			100.5	
ลาด-หัวไผ่			T			0.1	4.0	9.1	●						T			●	1.0	0.5			23.5	2.0		0.2		T		1.8	14.8	57.0

ปริมาณฝนรายอำเภอ จังหวัดระยอง เดือน มิถุนายน 2561

	1	2	3	4	5	6	7	8	9	10	11	12	13	14	15	16	17	18	19	20	21	22	23	24	25	26	27	28	29	30	รวม
อ.เมือง		6.7	9.3		3.5			T				31.5	●												●	2.7					53.7
บ้านค่าย	0.8		18.7		13.5	2.9	1.2	17.1	6.4	12.9	21.5	21.3	7.5							12.5						9.9	47.4				193.6
แกลง	14.7	2.6	51.1	10.7	8.6	15.4	34.4	19.3	9.6	20.7	40.6	8.0		3.3				13.2					45.1		1.2	14.1	0.0				312.6
ปลวกแดง	1.3	0.2	5.2	5.9	9.4	12.7		6.8	0.3	2.1	6.8	10.3			1.1			2.2	●					●	37.2	5.1					106.6
บ้านฉาง	12.6		0.4		2.6					0.5		2.4	0.8	●																●	19.3
วังจันทร์		28.4	31.2	3.3	24.4	6.7		6.2			3.4	30.3	4.9			17.3				13.5					0.8	12.7					183.1
นิคมพัฒนา	19.0	3.7	23.7	2.6	5.0	0.5		9.0	19.0	8.5	17.0	4.0	5.2	●										●	112.0	49.8	10.1				289.1
เขาชะเมา	9.2			8.5		6.1	2.2	1.6	7.5						18.6	●							●	5.3	1.5		1.8				62.3
ลาด-ระยอง	5.5	3.7	8.2	0.3			0.2	0.2	1.4	3.1	32.9	2.2	15.4	T	●										●	15.0	8.7	0.5	T		97.3
ลาด-หัวไผ่	1.2	14.1	32.1	20.7	6.3	0.6		3.3	10.1	2.9	33.8	0.6	18.0	0.1		0.5	●								●	2.2	54.4	0.5		0.6	202.0

ปริมาณฝนรายอำเภอ จังหวัดระยอง เดือน มิถุนายน 2562

	1	2	3	4	5	6	7	8	9	10	11	12	13	14	15	16	17	18	19	20	21	22	23	24	25	26	27	28	29	30	รวม
อ.เมือง					3.6	7.5	19.0	1.6	1.3	8.1	6.4	13.1	7.8			16.9							9.8	3.6		17.1			5.2	3.0	124.0
บ้านค่าย					2.1		21.6	2.1	6.2	1.5	4.8	4.8	1.4			7.0	6.8	1.0					6.8	11.0		3.0	3.1	0.3	7.5	0.2	91.2
แกลง					4.3	10.4	18.3	9.6	11.5	7.3	13.4	0.5	8.1	6.5		46.4	3.6	4.6				40.1	9.7	8.3	8.7	5.1	4.0	6.3	15.5		242.2
ปลวกแดง				14.2	23.1		24.9	2.4			5.4	4.1				13.2	2.4				0.4		7.8	36.8		2.6		0.9	3.8		142.0
บ้านฉาง	-	-	-	-	-	-	-	-	-	-	-	-	-	-	-	-	-	-	-	-	-	-	-	-	-	-	-	-	0.6	0.1	0.7
วังจันทร์			4.4	7.2	32.6	33.8	11.3	8.6	17.3	3.6	13.5		4.3			4.5				12.8			3.2	4.8			6.4		15.3	16.2	199.8
นิคมพัฒนา			3.3		4.0	16.3	10.0			4.0	1.3			2.1			8.4						3.5	3.0			2.1				58.0
เขาชะเมา					47.5	16.2	14.5	4.3	5.6	5.1	9.0	2.6	1.8			2.5	7.3	14.0	1.6			5.1	1.3			6.5	1.1		12.2		158.2
ลาด-ระยอง					2.6	1.8	11.1	2.4	7.8	15.3	8.1		0.9	"ฝ"		9.3	1.0					"ฝ"	12.8	9.7		6.1		0.6	5.1	"ฝ"	94.6
ลาด-หัวไผ่					44.4	0.5	36.4	0.1	"ฝ"	0.4	1.8	2.0				2.1	12.7					0.1	61.6	2.7	0.6	5.4	3.6		13.1	0.2	187.7

# ฝนทิ้งช่วงรายอำเภอ เดือน กรกฎาคม 2560 - 2562

ปริมาณฝนรายอำเภอ จังหวัดระยอง เดือน กรกฎาคม 2560

	1	2	3	4	5	6	7	8	9	10	11	12	13	14	15	16	17	18	19	20	21	22	23	24	25	26	27	28	29	30	31	รวม		
อ.เมือง	←		◆	9.8	17.6	"ฝ"	0.5	0.8	1.4	27.0	3.2	8.0		2.8		0.7		19.3	18.5				6.8	4.2	3.1	◆							123.7	
บ้านค่าย			11.9	43.2	11.6	1.2	9.5		5.1	19.7	5.4	4.2	8.9	9.9	0.4	8.9	1.3	39.2	13.6				3.8	12.9	1.2	1.3	◆						213.2	
แกลง	0.3		24.4	38.5	12.1	15.0	14.3	6.1	20.4	10.1	8.8	19.7	7.2	7.7		7.2	3.3	23.6	0.0	0.3			3.8	23.7	5.7	◆							252.2	
ปลวกแดง			3.2	18.2		1.3			0.7	27.4	21.6	0.9	0.5	0.4	7.6	0.5		11.3	9.8	0.9			5.7	7.8	5.2	0.5		0.6	◆				124.1	
บ้านฉาง			21.7	15.3	1.4	2.4			3.8		9.5	11.3	2.2	7.4	1.6	2.2	1.1	16.2	12.4	3.3			16.5	11.8	6.3	◆							146.4	
วังจันทร์			6.5	37.5	17.7	2.7	3.7	4.6	8.3	11.4	2.5		8.3	0.4		8.3		23.2	41.7	3.6				18.2	4.4	◆							203.0	
นิคมพัฒนา			4.7	28.9	20.6	3.9	0.0	0.0	39.9	18.9	9.6	0.9		3.3				32.1	18.0				0.5	5.3	10.5	2.1	◆							199.2
เขาชะเมา			40.5	51.7	38.2	9.7	5.6	3.2	5.0	12.6			4.7	6.2		4.7	1.1	36.1	23.4	1.6			0.8		2.2	17.6	3.6	5.8	◆					274.3
ลด-ระยอง				18.1	2.9	0.2	0.3	1.5	1.6	41.2	1.9	5.5	8.8	0.2	2.9	1.0		22.6	40.6	0.8				10.6	18.6	0.8	1.0	0.2	◆					181.3
ลด-ห้วยโป่ง				24.5	19.7	3.0	1.5		1.8	6.6	0.4	13.3	10.1	12.2			0.2	18.7	45.9	5.8				20.6	20.3	1.3	0.2	0.2	◆					206.3

ปริมาณฝนรายอำเภอ จังหวัดระยอง เดือน กรกฎาคม 2561

	1	2	3	4	5	6	7	8	9	10	11	12	13	14	15	16	17	18	19	20	21	22	23	24	25	26	27	28	29	30	31	รวม			
อ.เมือง		3.4							5.2							1.9	5.9	2.5	●														●	18.9	
บ้านค่าย		10.3		1.9	11.2	1.2			48.1	0.3				0.8		5.8	0.6	4.9	2.2	●											●	13.2	100.5		
แกลง	1.2				4.3	0.8	0.3		12.7	28.9				1.1	2.1	5.4	19.7	5.2	3.0	●											●	0.2	6.8	91.7	
ปลวกแดง			2.3		5.2				13.4	0.3				4.8		1.7	2.4	12.6	◆																42.7
บ้านฉาง	5.6				3.1	0.8			17.6							2.6		0.7	●														●	30.4	
วังจันทร์						3.7			45.9							7.3	9.4	6.4	8.2	9.7				5.2		6.4					5.3			107.5	
นิคมพัฒนา		12.8			6.5				16.3							0.6	5.5	1.4	2.7	●													●	45.8	
เขาชะเมา				3.1	8.5	4.0			12.5	7.1				1.5	1.8	2.2	1.3	14.5	18.7				10.8	5.6	●								●	91.6	
ลด-ระยอง		6.5							3.7	0.4		T				0.4	7.0	0.5	0.5	●				T	0.1						T	●	19.1		
ลด-ห้วยโป่ง		19.9		0.1	1.6	0.8			21.0	T			1.9	T	0.2	1.4	2.8	0.4	0.9	●					0.3					T	●	1	2.5	53.9	

ปริมาณฝนรายอำเภอ จังหวัดระยอง เดือน กรกฎาคม 2562

	1	2	3	4	5	6	7	8	9	10	11	12	13	14	15	16	17	18	19	20	21	22	23	24	25	26	27	28	29	30	31	รวม	
อ.เมือง		10.7	3.0	3.3	4.8	●																	●	2.5	3.5	31.0		1.3				10.1	70.2
บ้านค่าย	1.4	3.2	2.5	2.3	2.2	●																	●	0.8	4.9	1.1		5.3				5.5	29.2
แกลง		8.9	6.1	8.3	7.3	1.6			7.0	0.0	0.0	14.3	●						0.6			0.2	●	1.2	8.5	30.9	0.8	15.7	0.3			3.7	115.4
ปลวกแดง		14.4	2.5	0.1	23.2	●													●	30.9				1.2		0.5		0.6				2.1	75.5
บ้านฉาง	0.1	0.6	1.4	12.3	2.0	0.2	●																●	0.2		0.1	0.2					16.0	33.1
วังจันทร์	2.2	9.2	7.4	6.7	12.3	●													●	4.2						60.7		2.6				7.3	112.6
นิคมพัฒนา		3.6			11.5	●														0.0				●		3.5	5.4					7.2	31.2
เขาชะเมา		12.3	15.4	13.5	18.0	12.5			8.6	5.6	●								●	3.3				7.0		16.2	3.5			8.4		4.2	128.5
ลด-ระยอง		1.1	22.9	22.7	"ฝ"	●																	●	10.3	0.9	4.7		7.5		0.1	12.5	82.7	
ลด-ห้วยโป่ง		2.3	0.4	13.7	0.2	●																	●	0.2	0.1	0.2						16.8	33.9



## การคาดหมายลักษณะอากาศบริเวณประเทศไทย เดือน มิถุนายน พ.ศ.2563

ในช่วงต้นและกลางเดือน บริเวณประเทศไทยยังคงมีฝนตกชุกและต่อเนื่อง โดยจะมีฝนฟ้าคะนองร้อยละ 40–60 ของพื้นที่เป็นส่วนใหญ่ กับจะมีฝนตกหนักหลายพื้นที่ **เว้นแต่บริเวณภาคตะวันออกเฉียงเหนือและภาคใต้ฝั่งตะวันตก** จะมีฝนฟ้าคะนองร้อยละ 60–80 ของพื้นที่ กับจะมีฝนตกหนักหลายพื้นที่และหนักมากในบางแห่ง

จากนั้นปริมาณและการกระจายของฝนจะลดลงในช่วงปลายเดือน ทั้งนี้เนื่องจาก ในช่วงต้นและกลางเดือน มรสุมตะวันตกเฉียงใต้ที่พัดปกคลุมประเทศไทยจะมีกำลังค่อนข้างแรงเป็นระยะๆ และจะมีกำลังอ่อนลงในช่วงปลายเดือน ประกอบกับ ในบางช่วงจะมีร่องมรสุมพาดผ่านบริเวณภาคเหนือและภาคตะวันออกเฉียงเหนือ และจะเลื่อนขึ้นไปพาดผ่านบริเวณประเทศจีนตอนใต้ในช่วงปลายเดือน

สรุปเดือนนี้ คาดว่า **ประเทศไทยส่วนใหญ่ปริมาณฝนรวมจะสูงกว่าค่าปกติร้อยละ 5-10** เว้นแต่ภาคตะวันออกเฉียงเหนือและภาคใต้ฝั่งตะวันตกปริมาณฝนรวมจะต่ำกว่าค่าปกติร้อยละ 5-10 ส่วนอุณหภูมิเฉลี่ยยังคงสูงกว่าค่าปกติประมาณ 0.5 องศาเซลเซียส

**ข้อควรระวัง** เดือนนี้ มักจะมีพายุหมุนเขตร้อนก่อตัวในมหาสมุทรแปซิฟิกเหนือด้านตะวันตก และอาจเคลื่อนตัวผ่านประเทศฟิลิปปินส์ลงสู่ทะเลจีนใต้ ซึ่งจะส่งผลให้มรสุมตะวันตกเฉียงใต้ที่พัดปกคลุมประเทศไทยมีกำลังแรงขึ้น ทำให้บริเวณประเทศไทยมีฝนตกเพิ่มขึ้น





# การคาดหมายลักษณะอากาศบริเวณภาคตะวันออก เดือน มิถุนายน พ.ศ.2563

## ลักษณะอากาศทั่วไป

ในช่วงต้นและกลางเดือน ยังคงมีฝนฟ้าคะนองร้อยละ 60-80 ของพื้นที่ กับมีฝนตกหนักหลายพื้นที่และหนักมากบางแห่ง ทะเลมีคลื่นสูง 2-3 เมตร จากนั้นฝนจะลดลงในช่วงปลายเดือน

ภาค	อุณหภูมิ ( ซ )		ฝน (มม.)		ความชื้นสัมพัทธ์ (%)	ลม	
	สูงสุดเฉลี่ย	ต่ำสุดเฉลี่ย	ปริมาณฝน	จำนวนวัน		ทิศ	ความเร็ว (กม./ชม.)
ตะวันออก	32-34	25-27	250-300	15-18	85-90	ใต้	15-28



## การคาดหมายลักษณะอากาศบริเวณจังหวัดระยอง เดือน มิถุนายน 2563

**สภาวะอากาศทั่วไป** ในช่วงต้นและกลางเดือน ยังคงมีฝนตกชุกและต่อเนื่อง โดยจะมีฝนฟ้าคะนองร้อยละ 40-60 ของพื้นที่ กับจะมีฝนตกหนักในบางวัน จากนั้นปริมาณและการกระจายของฝนจะลดลง เนื่องจากมรสุมที่พัดปกคลุมประเทศไทย ที่มีกำลังค่อนข้างแรงเป็นระยะๆ จะมีกำลังอ่อนลงในช่วงปลายเดือน ประกอบกับร่องมรสุมจะเลื่อนขึ้นไปพาดผ่านบริเวณประเทศจีนตอนใต้ในช่วงปลายเดือน

**สรุปเดือนนี้** คาดว่าปริมาณฝนรวมจะสูงกว่าค่าปกติประมาณร้อยละ 10 ส่วนอุณหภูมิเฉลี่ยยังคงสูงกว่าค่าปกติประมาณ 0.5 องศาเซลเซียส

**ข้อควรระวัง** เดือนนี้มักจะมีพายุหมุนเขตร้อนก่อตัวในมหาสมุทรแปซิฟิกเหนือด้านตะวันตก และอาจเคลื่อนตัวผ่านประเทศฟิลิปปินส์ลงสู่ทะเลจีนใต้ ซึ่งจะส่งผลให้มรสุมที่พัดปกคลุมประเทศไทยมีกำลังแรงขึ้น ทำให้บริเวณจังหวัดระยองมีฝนตกเพิ่มขึ้น

จังหวัด	อุณหภูมิ (ซ)		ฝน (มม.)		ความชื้นสัมพัทธ์ (%)	ลม	
	สูงสุดเฉลี่ย	ต่ำสุดเฉลี่ย	ปริมาณฝน	จำนวนวัน		ทิศ	ความเร็ว (กม./ชม.)
ระยอง	32-34	26-28	160-200	13-16	75-80	ตะวันตกเฉียงใต้	8-15

## สรุปลักษณะอากาศ เดือน พฤษภาคม 2563

### ช่วงต้นเดือน

หย่อมความกดอากาศต่ำเนื่องจากความร้อนปกคลุมประเทศไทยตอนบน และลมใต้และลมตะวันออกเฉียงใต้พัดปกคลุม โดยบริเวณความกดอากาศสูงจากประเทศจีนได้แผ่ลงมาปกคลุมประเทศไทยตอนบนและทะเลจีนใต้ ทำให้บริเวณประเทศไทยมีอากาศร้อนอบอ้าวทั่วไป และมีอากาศร้อนจัดต่อเนื่องหลายพื้นที่ สำหรับฝน ประเทศไทยตอนบนมีฝนกับฝนฟ้าคะนองในหลายพื้นที่ ลมตะวันออกเฉียงใต้พัดปกคลุมอ่าวไทยและภาคใต้ อีกทั้งมีหย่อมความกดอากาศต่ำปกคลุมบริเวณหัวเกาะสุมาตรา ทำให้ภาคใต้มีฝนตกหนาแน่น ส่วนมากทางฝั่งตะวันตกของภาค

ภาคตะวันออก มีอากาศร้อนทั่วไปทางตอนบนของภาคกับมีอากาศร้อนจัดบางพื้นที่ โดยมีฝน ร้อยละ 10-50 ของพื้นที่กับมีฝนหนักบางแห่ง ฝนมากที่สุดวัดได้ 74.3 มม. ที่ อ.เมือง จ.นครนายก เมื่อวันที่ 7 พ.ค.

จังหวัดระยอง ฝนมากที่สุดวัดได้ 62.2 มม. ที่ สอต.ระยอง เมื่อวันที่ 1 พ.ค.

### ช่วงกลางเดือน

หย่อมความกดอากาศต่ำเนื่องจากความร้อนปกคลุมประเทศไทยตอนบน และลมใต้และลมตะวันออกเฉียงใต้พัดปกคลุมบริเวณดังกล่าว จากนั้นมรสุมตะวันตกเฉียงใต้กำลังปานกลางถึงค่อนข้างแรงพัดปกคลุมทะเลอันดามันและประเทศไทย ทำให้ประเทศไทยยังคงมีอากาศร้อนอบอ้าว และมีอากาศร้อนจัดหลายพื้นที่ในภาคเหนือ ภาคตะวันออกเฉียงเหนือ และภาคกลาง สำหรับฝน บริเวณประเทศไทยตอนบนมีฝนเพิ่มขึ้นกับมีรายงานพายุฝนฟ้าคะนองและลมกระโชกแรงหลายพื้นที่ ส่วนภาคใต้มีฝนตกหนาแน่น

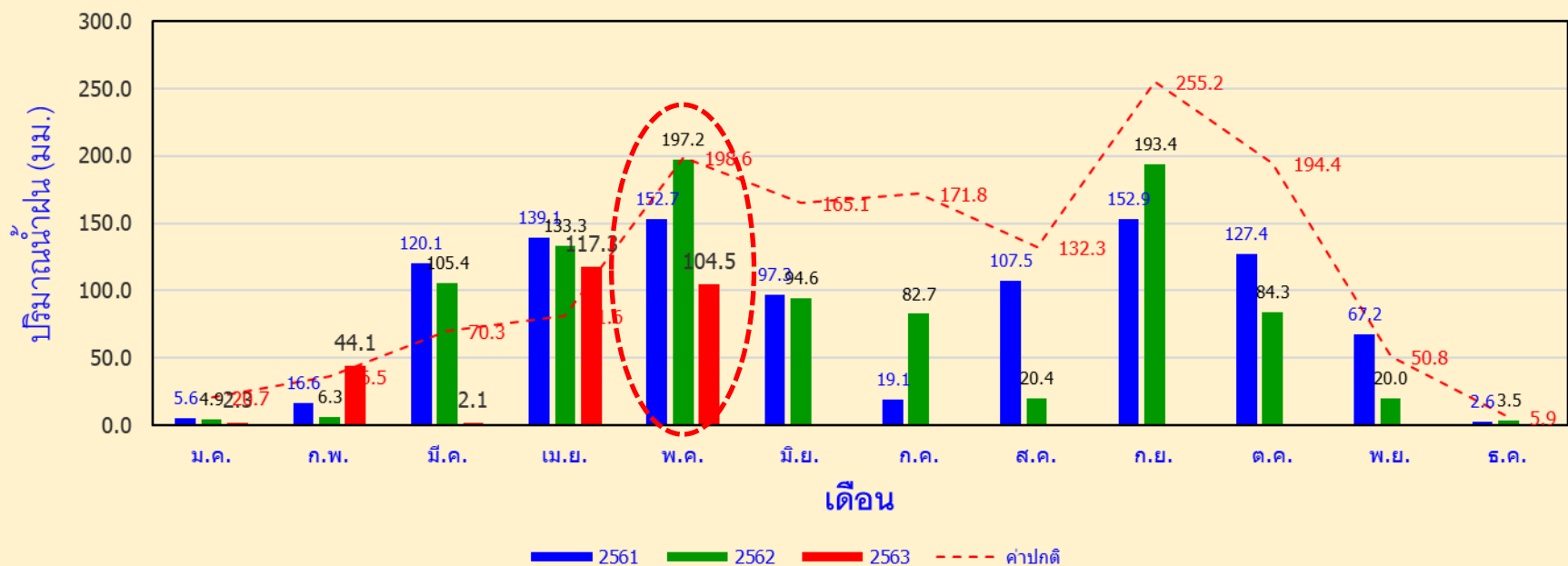
ภาคตะวันออก มีอากาศร้อนเกือบทั่วไปทางตอนบนของภาค โดยมีฝนร้อยละ 15-50 ของพื้นที่กับมีฝนหนักบางแห่งส่วนมากบริเวณชายฝั่งตอนล่างของภาค เว้นแต่ในวันที่ 18 พ.ค. มีฝนร้อยละ 80 ของพื้นที่กับมีฝนหนักบางแห่ง ฝนมากที่สุดวัดได้ 80.0 มม. ที่ อ.เขาสมิง จ.ตราด เมื่อวันที่ 18 พ.ค.

จังหวัดระยอง ฝนมากที่สุดวัดได้ 59.5 มม. ที่ อ.ปลวกแดง เมื่อวันที่ 11 พ.ค.

	ม.ค.	ก.พ.	มี.ค.	เม.ย.	พ.ค.	มิ.ย.	ก.ค.	ส.ค.	ก.ย.	ต.ค.	พ.ย.	ธ.ค.	ทั้งปี
ค่าปกติ	20.7	36.5	70.3	81.6	198.6	165.1	171.8	132.3	255.2	194.4	50.8	5.9	1383.2
2561	5.6	16.6	120.1	139.1	152.7	97.3	19.1	107.5	152.9	127.4	67.2	2.6	1,008.1
2562	4.9	6.3	105.4	133.3	197.2	94.6	82.7	20.4	193.4	84.3	20.0	3.5	946.0
2563	2.3	44.1	2.1	117.3	104.5								270.3

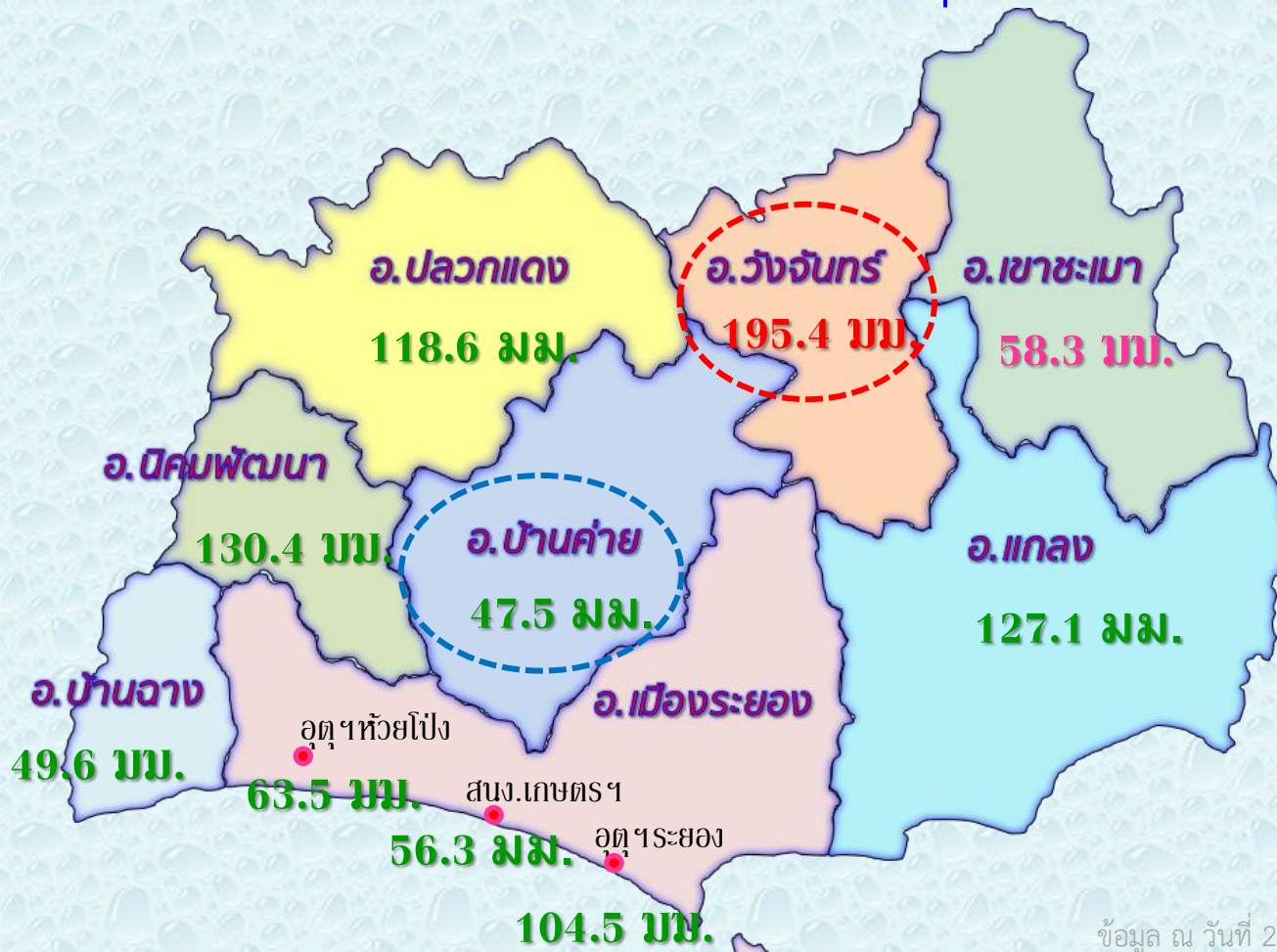
ข้อมูล ณ วันที่ 27 พฤษภาคม 2563

ปริมาณฝนรายเดือนเทียบกับค่าปกติ จังหวัดระยอง



ข้อมูล ณ วันที่ 27 พฤษภาคม 2563

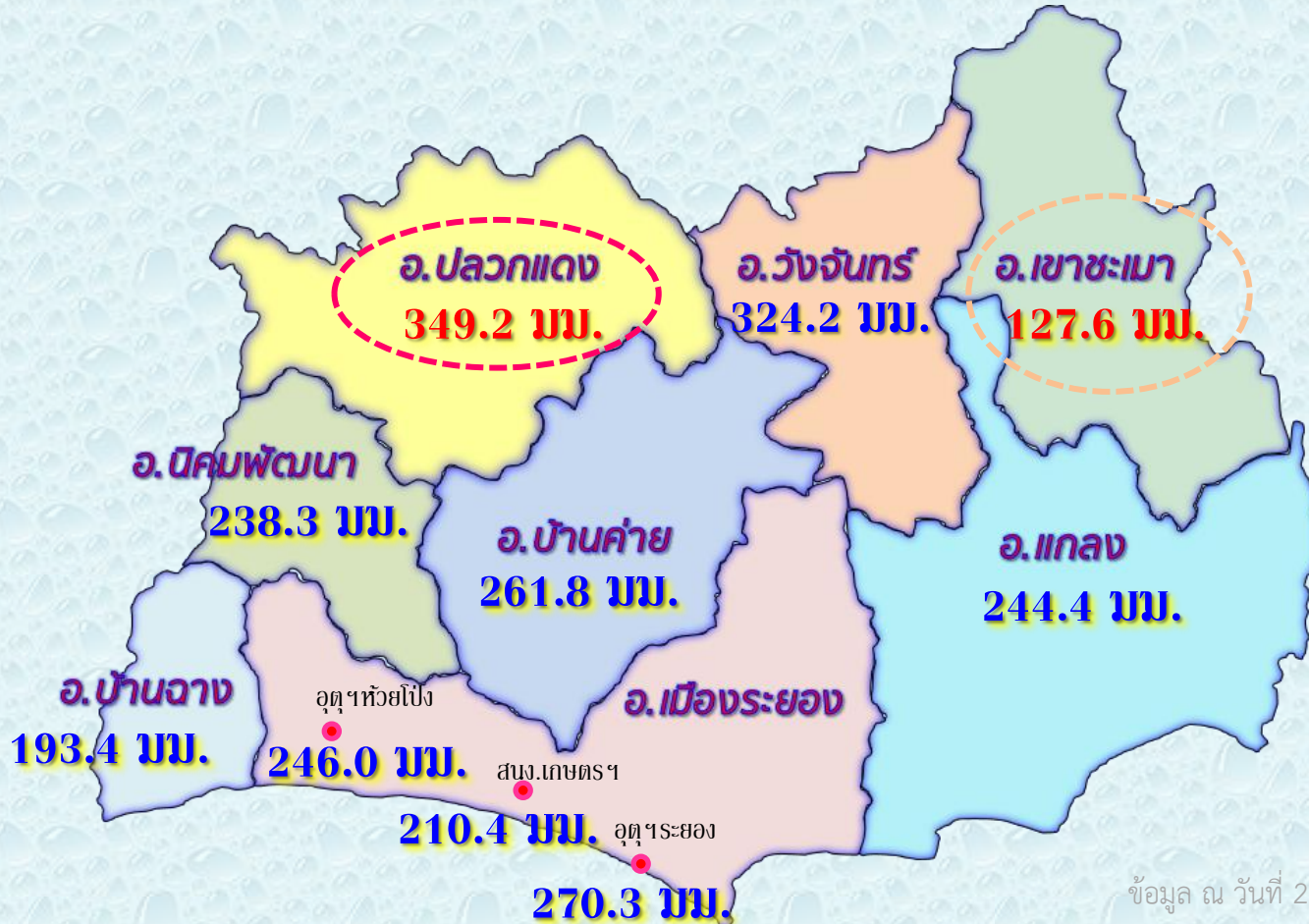
# ปริมาณฝนสะสม รายอำเภอ จังหวัดระยอง เดือน พฤษภาคม 2563



ข้อมูล ณ วันที่ 27 พฤษภาคม 2563

ปริมาณฝนรายอำเภอ จังหวัดระยอง เดือน พฤษภาคม 2563																																
	1	2	3	4	5	6	7	8	9	10	11	12	13	14	15	16	17	18	19	20	21	22	23	24	25	26	27	28	29	30	31	รวม
อ.เมือง	7.2		13.0															12.5						"ฝ"		23.6	-	-	-	-	-	56.3
บ้านค่าย	4.2		4.7								12.1							8.5		1.0				2.4	12.2	2.4	-	-	-	-	-	47.5
แกลง	11.1		4.2				0.8						19.0				5.2	0.4			0.7			29.6	42.9	13.2	-	-	-	-	-	127.1
ปลวกแดง			4.8	"ฝ"							43.7			21.2	0.0	3.9	0.9							34.8	3.7	5.6	-	-	-	-	-	118.6
บ้านฉาง	1.5		1.8															14.4						22.6		9.3	-	-	-	-	-	49.6
วังจันทร์			3.7									25.3				39.4	43.2	3.8						20.7	32.6	26.7	-	-	-	-	-	195.4
นิคมพัฒนา		2.0		5.3							2.9							30.0						10.5	56.0	4.2	19.5	-	-	-	-	130.4
เขาชะเมา	0.8		1.2									5.2	6.4										2.2	19.1	10.6	8.8	-	-	-	-	-	58.3
อุตสาหกรรม	64.2	0.2	21.6				6.3											0.2		0.7	4.0			2.2	19.1	10.6	8.8	-	-	-	-	104.5
อุตสาหกรรม	23.7	2.9	7.8	0.2	0.1						4.9			1.3			0.9	10.9						4.5	2.4	0.4	3.5	-	-	-	-	63.5

# ปริมาณฝนสะสมปี 2563 รายอำเภอ จังหวัดระยอง



ข้อมูล ณ วันที่ 27 พฤษภาคม 2563

จ.ระยอง	อ.เมือง	บ้านค่าย	แกลง	ปลวกแดง	บ้านฉาง	วังจันทร์	นิคมพัฒนา	เขาชะเมา	อูด-ระยอง	อูด-ห้วยโป่ง
ฝนรวม ม.ค.63	26.5	7.0	21.2	14.4	23.2	0.0	2.9	0.0	2.3	42.6
ฝนรวม ก.พ.63	0.0	19.3	0.0	3.2	0.0	9.6	9.0	0.0	44.1	13.1
ฝนรวม มี.ค.63	0.7	12.4	20.2	38.6	0.0	22.4	20.5	1.3	2.1	6.6
ฝนรวม เม.ย.63	126.9	175.6	75.9	174.4	120.6	96.8	75.5	68.0	117.3	120.2
ฝนรวม พ.ค.63	56.3	47.5	127.1	118.6	49.6	195.4	130.4	58.3	104.5	63.5
<b>สะสมทั้งปี</b>	<b>210.4</b>	<b>261.8</b>	<b>244.4</b>	<b>349.2</b>	<b>193.4</b>	<b>324.2</b>	<b>238.3</b>	<b>127.6</b>	<b>270.3</b>	<b>246.0</b>