

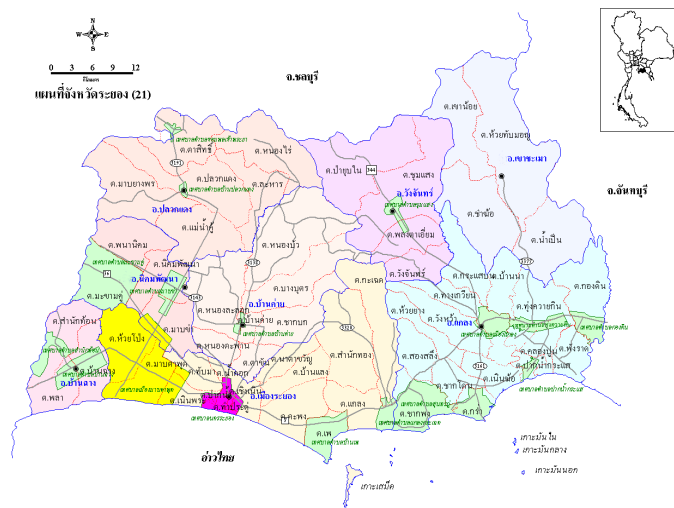


ร่างกรอบยุทธศาสตร์การพัฒนาจังหวัดระยอง

๑. ข้อมูลทั่วไปจังหวัดระยอง

จังหวัดระยองถือเป็นจังหวัดขนาดกลาง

- มีพื้นที่ประมาณ ๓,๕๕๒ ตารางกิโลเมตรหรือประมาณ ๒,๒๒๐,๐๐๐ ไร่
- มีประชากรทั้งสิ้น ๖๘๘,๙๙๙ คน (ธันวาคม ๒๕๕๘) มีฐานเศรษฐกิจสำคัญ ๓ ด้าน คือ ด้านอุตสาหกรรม ด้านการเกษตรและด้านการท่องเที่ยว เกษตรกรรม
- แบ่งการปกครอง ๘ อำเภอ แบ่งการปกครอง ๘ อำเภอ ๕๔ ตำบล ๔๓๙ หมู่บ้าน ๑๘๑ ชุมชน องค์การบริหารส่วนจังหวัด ๑ แห่ง เทศบาลนคร ๑ แห่ง เทศบาลเมือง ๒ แห่ง เทศบาลตำบล ๒๗ แห่ง และองค์การบริหารส่วนตำบล ๓๗ แห่ง
- มีมูลค่าผลิตภัณฑ์รวมสูงถึง ๘๗๔,๕๔๗ ล้านบาท (ส่วนใหญ่มาจากภาคนอกเกษตรกรรมถึง ๘๕๓,๕๘๕ ล้านบาท) จากข้อมูลคณะกรรมการพัฒนาการเศรษฐกิจและสังคมแห่งชาติในปี ๒๕๕๗
- มีมูลค่าผลิตภัณฑ์เฉลี่ยต่อหัวประชากร เท่ากับ ๑,๐๐๘,๖๑๕ บาท/คน/ปี เป็นลำดับที่ ๑ ของประเทศ



๑) เกษตรกรรม

- การเกษตรถือเป็นอาชีพหลัก และดั้งเดิมของชาวระยอง
- มีพื้นที่เกษตรกรรม ๑,๔๐๙,๘๔๐ ไร่ จากพื้นที่ทั้งจังหวัด ๒,๒๒๐,๐๐๐ ไร่ หรือคิดเป็นร้อยละ ๗๑.๖๔ ของพื้นที่ทั้งจังหวัดมีแนวโน้มลดลงทุกปี

- พืชเศรษฐกิจที่สำคัญของจังหวัด ได้แก่ ยางพารา สับปะรด มันสำปะหลัง ข้าว ปาล์มน้ำมัน อ้อย ผลไม้ต่างๆ เช่นทุเรียน เงาะ และ มังคุด
- ด้านการประมง มีชายฝั่งทะเลยาวประมาณ ๑๐๐ กิโลเมตรเศษ มีเนื้อที่ทำการประมงทะเลประมาณ ๑.๕ ล้านไร่และเนื้อที่ทำการประมงน้ำจืด ประมาณ ๖๓,๐๘๐ ไร่

๒) การท่องเที่ยว

การท่องเที่ยวแหล่งท่องเที่ยวที่สำคัญคือ เกาะ ทะเล น้ำตก ศิลปวัฒนธรรม การท่องเที่ยวเชิงเกษตร ธรรมชาติ มีนักท่องเที่ยวมาเยี่ยมเยือนในแต่ละปีเป็นจำนวนมาก ปี ๒๕๕๘ มีจำนวนนักท่องเที่ยว ๔,๑๗๔,๑๘๘ คน ทำรายได้กว่า ๒.๘๓ หมื่นล้านบาท

๓) อุตสาหกรรม

จากการถูกกำหนดให้เป็นเขตอุตสาหกรรมตั้งแต่ปี ๒๕๒๔ ตามโครงการพัฒนาพื้นที่บริเวณชายฝั่งทะเลภาคตะวันออก(Eastern Seaboard) มีนิคมอุตสาหกรรมมาตาพุด เป็นนิคมอุตสาหกรรมแห่งแรก ตั้งแต่ปี ๒๕๒๐ ณ เดือนกรกฎาคม ๒๕๕๙

- จังหวัดระยองมีนิคมอุตสาหกรรม เขตประกอบการอุตสาหกรรม ชุมชนอุตสาหกรรม และสวนอุตสาหกรรมรวมกว่า ๔๐ แห่ง
- พื้นที่รวมประมาณ ๘๐,๐๐๐ ไร่
- โรงงานกว่า ๒,๙๑๙ แห่ง
- เงินลงทุนรวม ๑.๒๓๖ ล้านล้านบาท
- การจ้างงานไม่ต่ำกว่า ๑๖๙,๒๘๐ คน
- อุตสาหกรรมที่มีการลงทุนมากที่สุดคือ อุตสาหกรรมเคมี
- พื้นที่ประกอบการอุตสาหกรรมมากที่สุดคืออำเภอเมืองและอำเภอลวกแดง

๒. ประเด็นที่ส่งเสริมศักยภาพจังหวัดระยองในอนาคต

ภูมิภาคตะวันออกได้พัฒนาอย่างรวดเร็วทั้งทางด้านอุตสาหกรรม พาณิชยกรรม เกษตรกรรมและการท่องเที่ยว ในช่วงต้นปี ๒๕๕๙ เป็นต้นไป จังหวัดระยองและพื้นที่ใกล้เคียงจะมีการเปลี่ยนแปลงทางด้านเศรษฐกิจ สังคมและสิ่งแวดล้อม จากเหตุการณ์และนโยบายสำคัญคือ

นโยบายรัฐบาล

๑. การเข้าสู่ประชาคมเศรษฐกิจอาเซียน ประชากรอาเซียนมีจำนวนรวมกันประมาณ ๖๐๐ ล้านคน ซึ่งจะเป็นประโยชน์ต่อการค้าและการลงทุน จังหวัดระยองจะเป็นศูนย์กลางการค้า การลงทุน การท่องเที่ยว และการบินในอนาคตเนื่องจากความพร้อมในหลายๆ ด้าน จะมีการจัดการประชุมต่างๆ การแสดงนิทรรศการ ศูนย์กระจายสินค้า การบริการด้านการแพทย์และสุขภาพจะเติบโตอย่างมาก จะมีการผสมผสานส่งเสริมกันกับอุตสาหกรรมการท่องเที่ยว ในส่วนของอุตสาหกรรมบางอย่าง เช่น รถยนต์ การท่องเที่ยว การคมนาคม แต่สิ่งที่น่าห่วงคืออุตสาหกรรมที่ใช้แรงงานเป็นหลักเช่น ภาคการเกษตร, ก่อสร้าง เนื่องจากฐานการผลิตอาจย้ายไปประเทศที่ผลิตสินค้าทดแทนได้ ผู้ลงทุนอาจย้ายฐานการผลิตไปยังประเทศที่มีค่าแรงถูกกว่า

ยุทธศาสตร์ที่ผ่านมาเน้นเพียงการศึกษาเชิงตั้งรับและปรับโครงสร้างพื้นฐานรอการรุกจากต่างชาติ แต่ไม่ทำการศึกษาเชิงรุกเพื่อให้ทุกภาคส่วนในจังหวัดระยองเข้าไปแสวงหาโอกาส และยังขาดข้อมูลที่สำคัญในประเทศสมาชิกว่า ซึ่งหากไม่ทราบข้อมูลเหล่านี้จะทำให้เสียโอกาสและความสามารถในการแข่งขัน ดังนั้นจึงจำเป็นต้องมี ปรับตัว เพื่อเตรียมความพร้อมและเชิงรุกเพื่อแสวงหาโอกาสและเพิ่มขีดความสามารถในการแข่งขัน

๒. ซูเปอร์ คลัสเตอร์” คณะรัฐมนตรีมีมติวันที่ ๒๒ กันยายน ๒๕๕๘ เห็นชอบนโยบายเขตพัฒนาเศรษฐกิจพิเศษในรูปแบบคลัสเตอร์ คือ กลุ่มกิจการที่ใช้เทคโนโลยีขั้นสูงและอุตสาหกรรมแห่งอนาคต สำหรับจังหวัดระยองถูกจัดอยู่ในคลัสเตอร์ปิโตรเคมีและเคมีภัณฑ์ที่เป็นมิตรต่อสิ่งแวดล้อม

รัฐบาลจะให้สิทธิประโยชน์สูงสุด มีมาตรการจูงใจทางภาษีจากสำนักงานคณะกรรมการส่งเสริมการลงทุนบีโอไอ ไม่ว่าจะเป็นยกเว้นภาษีเงินได้นิติบุคคล ๘ ปี และลดหย่อน ๕๐% เพิ่มเติมอีก ๕ ปี ยกเว้น

อาคารฯเข้าเครื่องจักร สำหรับกระทรวงการคลังจะให้ยกเว้นภาษีเงินได้บุคคลธรรมดา สำหรับผู้เชี่ยวชาญชั้นนำระดับนานาชาติที่เข้ามาทำงานในพื้นที่ที่กำหนด ทั้งคนไทยและต่างชาติ

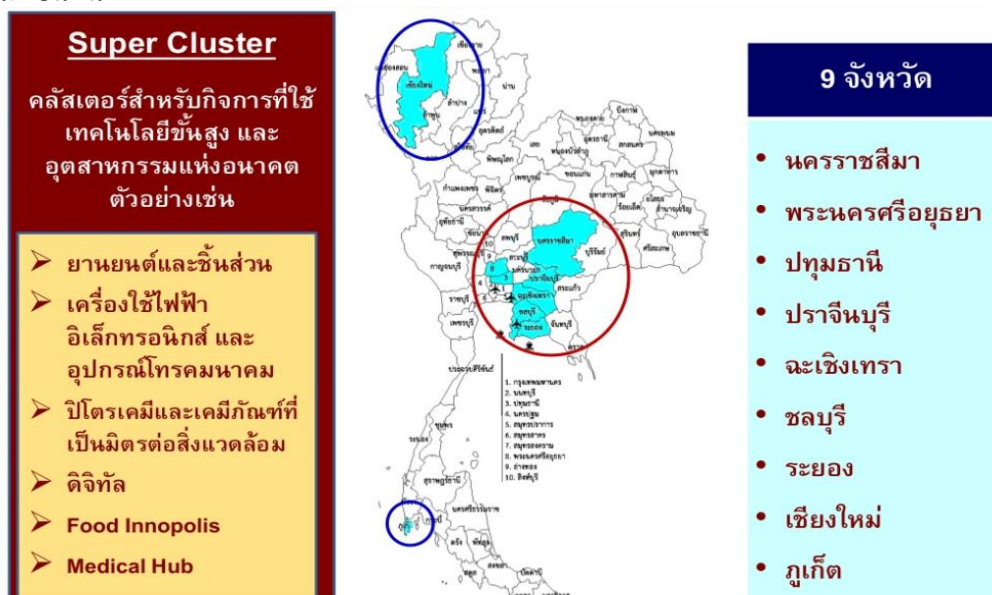
“ซูเปอร์คลัสเตอร์” เจาะจงเฉพาะเทคโนโลยีขั้นสูงและอุตสาหกรรมแห่งอนาคตมีคลัสเตอร์ ๖ กลุ่มประกอบด้วย ๑.กลุ่มยานยนต์และชิ้นส่วน ๒.เครื่องใช้ไฟฟ้าอิเล็กทรอนิกส์ อุปกรณ์โทรคมนาคม ๓.ปิโตรเคมีและเคมีภัณฑ์ที่เป็นมิตรกับสิ่งแวดล้อม ๔. ดิจิทัล ๕ Food Innopolis (นวัตกรรมทางอาหาร) และ ๖. เครื่องมือและอุปกรณ์ทางการแพทย์ (Medical Hub) ที่อยู่ในพื้นที่เป้าหมาย ๙ จังหวัด ได้แก่ พระนครศรีอยุธยา ปทุมธานี ชลบุรี ระยอง ฉะเชิงเทรา ปราจีนบุรี นครราชสีมา เชียงใหม่ และภูเก็ต

จังหวัดระยองอยู่ในคลัสเตอร์ปิโตรเคมีและเคมีภัณฑ์ที่เป็นมิตรต่อสิ่งแวดล้อม และส่วนคลัสเตอร์ยานยนต์และชิ้นส่วน

คลัสเตอร์ปิโตรเคมีและเคมีภัณฑ์ที่เป็นมิตรต่อสิ่งแวดล้อม เป็นการลงทุนปิโตรเคมีหรือเคมีภัณฑ์ชนิดพิเศษ การผลิตพลาสติกหรือเคมีภัณฑ์ชีวภาพ ผลิตภัณฑ์จากพลาสติกชีวภาพ และบรรจุภัณฑ์กระดาษเคลือบพลาสติกชีวภาพ ที่เป็นเป้าหมายให้การสนับสนุน รวม ๓๐ ผลิตภัณฑ์ รวมถึงกำหนดนักลงทุนเป้าหมายที่จะเชิญมาลงทุน โดยควรเพิ่มมาตรการสนับสนุนที่จำเป็นในการพัฒนาคลัสเตอร์ เช่น

๑) ส่งเสริมการใช้พลาสติกชีวภาพด้วยมาตรการ Green Tax Credit หักลดค่าใช้จ่ายได้ร้อยละ ๒๐๐ - ๓๐๐ ในการคำนวณภาษีนิติบุคคล เป็นระยะเวลา ๕ ปี (๒๐๐% สำหรับ Partially Bioplastics และ ๓๐๐% สำหรับ Fully Bio-based และ/หรือ Bio-Compostable plastics) ๒) การจัดซื้อจัดจ้างภาครัฐ ด้วยมาตรการ Green Procurement ซื้อผลิตภัณฑ์พลาสติกชีวภาพที่ได้มาตรฐานอุตสาหกรรมสูงกว่าทั่วไปไม่เกิน ๒๐% เมื่อเทียบกับพลาสติกทั่วไปเป็นระยะเวลา ๕ ปี เป็นต้น

ขณะนี้กลุ่มบริษัทที่ได้อบรมรับจะลงทุนในผลิตภัณฑ์ปิโตรเคมีทั่วไป ชนิดพิเศษและไบโอพลาสติก ในเบื้องต้นรวมกว่า ๒ แสนล้านบาท เป็นในส่วนของการลงทุนสำหรับผลิตภัณฑ์ปิโตรเคมีชนิดพิเศษถึง ๑.๐๘ แสนล้านบาท เป็นเงินลงทุนในส่วนของไบโอพลาสติก ๒.๙ หมื่นล้านบาท และเป็นเงินลงทุนสำหรับปิโตรเคมีทั่วไป ๕.๗๗ หมื่นล้านบาท และเงินลงทุนสำหรับโครงสร้างพื้นฐานอีก ๑.๓ หมื่นล้านบาท โดยเกิดจากการลงทุนของกลุ่มบริษัท ปตท.จำกัด(มหาชน) บริษัท ไออาร์พีซี จำกัด(มหาชน) กลุ่มเอสซีจี บริษัท วินไทย จำกัด(มหาชน) บริษัท ดาว เคมีคอล เป็นต้น



ส่วนคลัสเตอร์ยานยนต์และชิ้นส่วน เป็นกิจการที่ใช้เทคโนโลยีขั้นสูง เช่น โครงการผลิตไส้กรองอากาศที่ทำจากเซรามิกส์ที่มีความละเอียดสูงมาก โครงการผลิตอุปกรณ์กำเนิดก๊าซสำหรับถุงลมนิรภัยในรถยนต์ (Airbag Inflator) โครงการผลิตเทอร์โบชาร์จเจอร์ โครงการผลิตเครื่องปรับอากาศสำหรับรถยนต์พลังงานไฟฟ้า โครงการผลิตอุปกรณ์อิเล็กทรอนิกส์เกี่ยวกับระบบความปลอดภัยในรถยนต์ อาทิ ระบบเบรก ABS

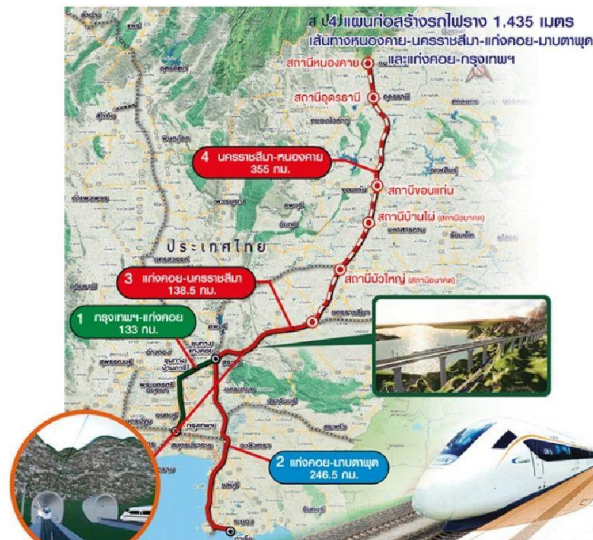
การลงทุนด้านโครงสร้างพื้นฐานของรัฐบาลหลักๆ ที่เกี่ยวเนื่องกับจังหวัดระยอง

๑) โครงการก่อสร้างทางหลวงพิเศษระหว่างเมืองพัทยา มาบตาพุด ระยะทาง ๓๒ กิโลเมตร วงเงิน ๒๐,๒๐๐ ล้านบาท (เงินค่าจัดกรรมสิทธิ์ที่ดิน ๖,๐๐๐ ล้านบาท ส่วนค่าก่อสร้างงานโยธา ๑๐,๔๒๐ ล้านบาท) แบ่งออกเป็น ๑๓ ตอน เริ่มก่อสร้างในเดือนเมษายน ๒๕๕๙ จะช่วยให้การเดินทางเชื่อมโยงสู่ภาคตะวันออกได้สะดวกและรวดเร็ว และเป็นการส่งเสริมสนับสนุนนโยบายการพัฒนา ระบบ โลจิสติกส์ของประเทศ ให้เป็นศูนย์กลางด้านโลจิสติกส์เชื่อมกับสนามบินสุวรรณภูมิ สนามบินอู่ตะเภา ท่าเรือแหลมฉบัง และนิคมอุตสาหกรรมมาบตาพุด นอกจากนี้ยังเป็นการส่งเสริมการท่องเที่ยวอีกด้วย

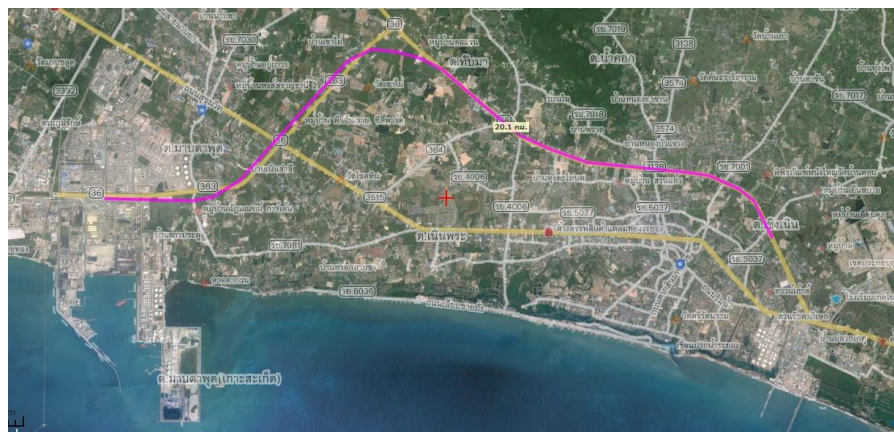


๒) โครงการรถไฟรางคู่ทางมาตรฐานช่วงหนองคาย - มาบตาพุด วงเงิน ๓๖๙,๑๔๘.๖๓ ล้านบาท ก่อสร้างรถไฟทางคู่ขนาดรางมาตรฐาน ๑.๔๓๕ เมตร (Standard Gauge) เส้นทางหนองคาย-โคราช-แก่งคอย-ท่าเรือมาบตาพุด ระยะทาง ๘๗๓ ช่วงที่ ๑ กรุงเทพฯ-แก่งคอย ระยะทาง ๑๓๓ กิโลเมตร และช่วงที่ ๓ แก่งคอย-นครราชสีมา ระยะทาง ๑๓๘.๕ กิโลเมตร และช่วงที่ ๔ นครราชสีมา-หนองคาย ระยะทาง ๓๕๕ กิโลเมตร

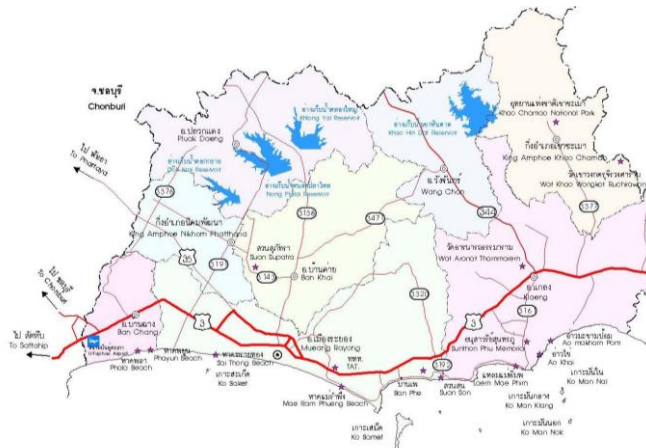
จะช่วยเพิ่มศักยภาพในการเชื่อมต่อการเดินทางขนส่งและช่วยกระจายสินค้าระหว่างภาคกลาง ภาคตะวันออกเฉียงเหนือไปสู่พื้นที่ชายฝั่งทะเลภาคตะวันออกที่ท่าเรือแหลมฉบังและท่าเรือมาบตาพุดให้มีประสิทธิภาพมากขึ้น เพิ่มโอกาสการค้าการลงทุน สร้างงานสร้างรายได้ให้กับประชาชน และเพิ่มทางเลือกในการขนส่งสินค้าระหว่างประเทศ โดยเฉพาะผลิตผลทางการเกษตร เช่น ข้าว ยางพารา ผลไม้ มันสำปะหลัง เป็นต้น ที่ไทยจะส่งไปยังจีน ทวีปยุโรป และสหรัฐอเมริกาได้ และที่สำคัญคือจะช่วยส่งเสริมการพัฒนาเมืองหลัก กระจายความเจริญทางเศรษฐกิจและสังคมสู่ภูมิภาคโดยเฉพาะระยองซึ่งเป็นปลายทาง



๓) โครงการรถไฟความเร็วสูง กรุงเทพฯ ภูเก็ต ระยะทาง ๑,๔๓๕ กิโลเมตร มีผลการศึกษาเรียบร้อยแล้ว และอยู่ระหว่างศึกษาเพิ่มเติมเพื่อให้สอดคล้องกับมาตรา ๒๔ ในหัวข้อและรายละเอียดของพระราชบัญญัติการให้เอกชนร่วมลงทุนในกิจการของรัฐ พ.ศ. ๒๕๕๖ ซึ่งจะลงทุนรูปแบบการร่วมทุนระหว่างรัฐและเอกชน หรือ Public Private Partnerships (PPP) และจะเปิดประกวดราคาภายในปี ๒๕๕๙ ตามเป้าหมาย



๔) พัฒนาโครงข่ายขนส่งทางบก ทางหลวงสายหลักส่วนใหญ่จะมีการขยาย และปรับปรุงตามแผนที่สำคัญได้แก่ ทางหลวงหมายเลข ๓ ๓๔ ๓๖ ๓๐๔ ๓๓๑ ๓๔๔ ๓๖๑ จะมีการก่อสร้างเพิ่มช่องจราจรและบูรณะทางหลวงในพื้นที่ ทั้งนี้มีการพัฒนาโครงข่ายสายรองเพื่อเชื่อมโยงระบบการขนส่งให้มีความสมบูรณ์



๕) โครงการพัฒนาท่าอากาศยานอุตะเภะ ระยะอง พัทยา แบ่งออกเป็น ๓ ระยะ

(๑) คือระยะที่ ๑ ปี ๒๕๕๘ - ๒๕๖๐ เร่งรัดก่อสร้างอาคารผู้โดยสารหลังที่ ๒ เพื่อเพิ่มศักยภาพการรองรับผู้โดยสารจาก ๒๐๐,๐๐๐ คนต่อปีเป็น ๓,๐๐๐,๐๐๐ คนต่อปี ซึ่งคาดว่าจะเสร็จในและเปิดให้บริการในปี ๕๙

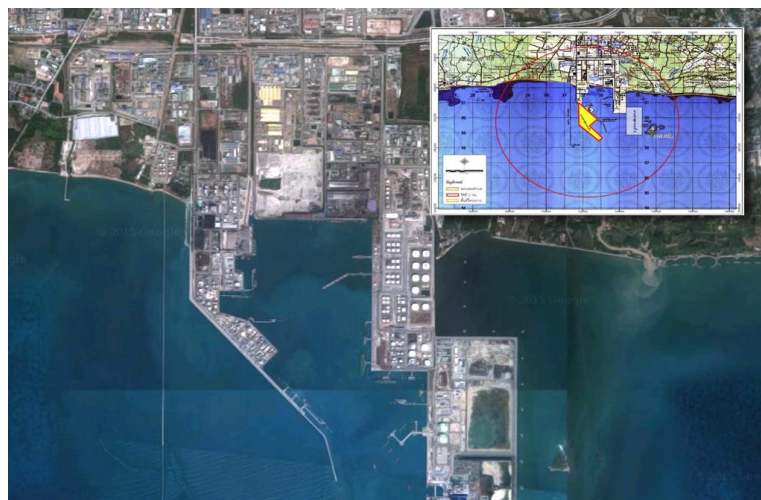
(๒) ระยะที่ ๒ ปี ๒๕๖๑ - ๒๕๖๓ เป้าที่จะเพิ่มยอดจำนวนผู้โดยสารเป็น ๕,๐๐๐,๐๐๐ คนต่อปี

(๓) ส่วนระยะที่ ๓ หลังปี ๒๕๖๓ เป็นต้นไป จะเตรียมก่อสร้างทางวิ่งเส้นที่ ๒ ความยาวไม่ต่ำกว่า ๒,๗๐๐ เมตร



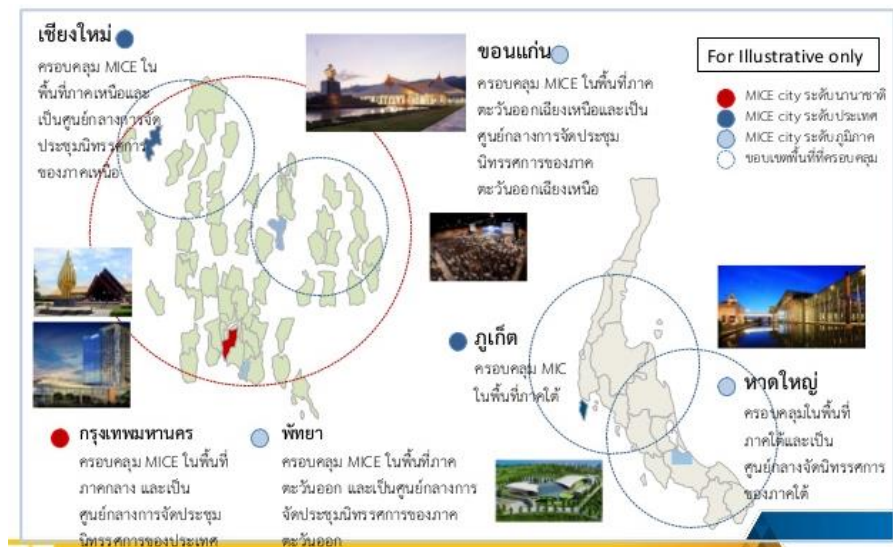
อันจะส่งผลให้การท่องเที่ยว การลงทุนในภาคตะวันออกขยายตัวมากยิ่งขึ้น เนื่องจากนักท่องเที่ยว ต่างประเทศสามารถบินตรงมาลงที่สนามบินนานาชาติอุตะเภะ-พัทยา สนามบินแห่งนี้เมื่อเสร็จสมบูรณ์ จะเป็นสนามบิน นานาชาติที่ทันสมัยที่สุดแห่งหนึ่งในประเทศไทย และจะทำให้นักท่องเที่ยวหลั่งไหลมาท่องเที่ยว การลงทุนในภาค ตะวันออกเพิ่มขึ้นกว่าเดิมจากการเดินทางที่สะดวกมากขึ้น

๖) โครงการพัฒนาท่าเรืออุตสาหกรรมมาบตาพุด ระยะที่ ๓ เพื่อรองรับการเจริญเติบโตทางเนื้อที่ประมาณ ๑,๐๐๐ ไร่ แบ่งเป็นหลังท่า ๕๕๐ ไร่ มีความยาวพื้นที่หน้าท่า ๒,๒๐๐ เมตร ขณะนี้อยู่ระหว่างการศึกษาผลกระทบทางด้านสิ่งแวดล้อม ซึ่งโครงการท่าเรือมาบตาพุด ระยะที่ ๑ และ ๒ พัฒนาเสร็จสิ้นตั้งแต่ปี ๒๕๔๒ มีการใช้บริการส่งออกหนาแน่น เริ่มใกล้ขีดความสามารถของท่าเรือ ขยายท่าเรือระยะที่ ๓ ท่าเรืออุตสาหกรรมมาบตาพุด เฟส ๓ จะรองรับความเจริญเติบโตของประเทศในด้านโลจิสติกส์เชื่อมสนามบินอุตะเภะ รถไฟฟ้าความเร็วสูง และรถไฟรางคู่ก้าวสู่ประชาคมโลก



๓. งานประชุมวิชาการ (Convention) เป็นกิจกรรมที่จัดขึ้นโดยมีกิจกรรมหลัก คือ การมุ่งไปที่ การให้ความรู้แก่ผู้เข้าร่วมงาน การมีปฏิสัมพันธ์ระหว่างผู้เข้าร่วมงานที่ก่อให้เกิดการอภิปราย การเข้าสู่สังคม หรือ การเข้าร่วมกิจกรรมอื่นๆ ที่ถูกจัดขึ้น โดยมีเป้าหมายในการแสดงสินค้าในกิจกรรมดังกล่าวเป็นเรื่องรอง

๔. งานแสดงสินค้าและนิทรรศการ (Exhibition) เป็นกิจกรรมทางการตลาดที่ถูกจัดขึ้นภายใน ระยะเวลาที่กำหนด มีการจัดขึ้นเป็นประจำ โดยมีบริษัทเข้าร่วมงานจำนวนมาก



การพัฒนาไมซ์ซิตี้ (MICE City) มีจุดมุ่งหมายที่จะยกระดับเมืองต่างๆ และเป็นการเพิ่มทางเลือก แก่ผู้จัดงาน อันนับเป็นการเพิ่มความสามารถในการแข่งขันทางอุตสาหกรรมไมซ์ของประเทศ ปัจจุบันมีเมืองหลักใน ๕ ภูมิภาคของประเทศให้เป็นไมซ์ซิตี้ ได้แก่ กรุงเทพมหานคร เมืองพัทยา จังหวัดเชียงใหม่ จังหวัดภูเก็ต และ จังหวัดขอนแก่น

จังหวัดระยองอยู่ระหว่างการดำเนินการร่วมกับสำนักงานส่งเสริมการจัดประชุมและนิทรรศการ (สสปน.) จัดทำยุทธศาสตร์นำเสนอให้จังหวัดระยองเป็น MICE CITY

เมื่อระยองเข้าสู่ความเป็น MICE CITY จะช่วยสร้างรายได้แก่จังหวัด โดยเฉพาะในด้านการ ท่องเที่ยว และการบริการ เนื่องจากเป็นกลุ่มที่มีคุณภาพและที่มีกำลังซื้อสูง รวมทั้งช่วยสร้างงานและการกระจาย รายได้สู่ธุรกิจที่เกี่ยวข้อง เนื่องจากจะต้องอาศัยองค์ประกอบและสิ่งอำนวยความสะดวกต่างๆ ทั้งหน่วยงานภาครัฐ และภาคธุรกิจโดยตรงอื่นๆ เช่น โรงแรม สถานที่จัดประชุม ผู้จัดงานการประชุมมืออาชีพ (Professional Convention Organizer - PCO) ผู้จัดงานแสดง บริษัทรับจัดการท่องเที่ยว เป็นต้น นอกจากนั้นยังกระจาย ผลประโยชน์ยังธุรกิจอื่นๆ ที่เชื่อมโยงทั้งภาคการผลิตและภาคการบริการก่อให้เกิดการสร้างงานในวงกว้าง

๓. ร่างกรอบยุทธศาสตร์จังหวัดระยอง พ.ศ.๒๕๖๑

การขับเคลื่อนยุทธศาสตร์และวิสัยทัศน์ นั้น จังหวัดยึดหลักการสำคัญคือ “เป็นเมืองที่มีคุณภาพ ชีวิตดี-สร้างสมดุลการพัฒนา-ภายใต้หลักปรัชญาของเศรษฐกิจพอเพียง”

• เป็นเมืองที่มีคุณภาพชีวิตดี (city of good quality of life)

ประชาชนมีสุขภาพดี สวัสดิการดี อยู่ในสิ่งแวดล้อมและผังเมืองที่ดี โดยสุขภาพดี คือ การมีสุขที่ ดีทั้งทางกาย ใจ จิตวิญญาณ/ปัญญาและสังคม ส่วนสวัสดิการที่ดี คือ ประชาชนและผู้ด้อยโอกาสทางสังคมได้รับ สวัสดิการจากภาครัฐตามสิทธิขั้นพื้นฐานอย่างทั่วถึง สิ่งแวดล้อมและผังเมืองที่ดี คือ สิ่งแวดล้อมน่าอยู่และ ปลอดภัย มีสุขภาพที่ดี มีโครงสร้างของ เศรษฐกิจ สังคม และวัฒนธรรมชุมชนที่เหมาะสม รวมทั้งการจัดการ โครงสร้างพื้นฐานที่ครบถ้วนและทั่วถึง

• **สร้างสมดุลการพัฒนา (balanced of development)**

ให้ความสำคัญกับการปรับโครงสร้างเศรษฐกิจบนฐานความรู้ความคิดสร้างสรรค์และภูมิปัญญา ภายใต้ปัจจัยสนับสนุนที่เอื้ออำนวยและระบบการแข่งขันที่เป็นธรรม มุ่งปรับโครงสร้างการค้าและการลงทุนให้สอดคล้องกับความต้องการของตลาดทั้งภายในและต่างประเทศ

• **น้อมนำหลักปรัชญาของเศรษฐกิจพอเพียง (Sufficiency Economy Philosophy)**

ภาครัฐใช้หลักปรัชญาเศรษฐกิจพอเพียงเป็นปรัชญานำทางในการขับเคลื่อนนโยบาย วางกฎระเบียบต่างๆ ภาครัฐกิจเอกชนให้ความสำคัญกับการพึ่งตนเองใช้วัตถุดิบในประเทศและภูมิปัญญาท้องถิ่น ลงทุนขยายกิจการอย่างค่อยเป็นค่อยไป แบ่งผลกำไรคืนสู่สังคม ภาคเกษตร เน้นการนำเกษตรทฤษฎีใหม่ตามแนวพระราชดำริไปประยุกต์ใช้เพื่อเพิ่มรายได้และลดรายจ่ายของครัวเรือน **ขณะที่ชุมชน** เน้นการมีส่วนร่วม การพึ่งตนเอง

ในประเด็นหลักๆ ในการวางนโยบายการพัฒนาจังหวัดจากศักยภาพและปัญหาต่างๆ ที่เกิดขึ้น โดยกำหนดนโยบายในการพัฒนาไว้ ๖ ด้าน คือ ด้านเกษตรกรรม การประมงและปศุสัตว์ ด้านการท่องเที่ยว ด้านอุตสาหกรรม พาณิชยกรรมและการบริการ ด้านสังคมและคุณภาพชีวิตและด้านการเข้าสู่ประชาคมอาเซียน

๑. ด้านเกษตรกรรม การประมงและปศุสัตว์

เกษตรกรรม อาชีพเกษตรกรรมเป็นอาชีพที่สำคัญและเป็นอาชีพดั้งเดิมของชาวจังหวัดระยอง พืชเศรษฐกิจที่สำคัญของจังหวัด ได้แก่ ยางพารา สับปะรด มันสำปะหลัง ข้าว ปาล์มน้ำมัน อ้อย ผลไม้ต่าง ๆ เช่นทุเรียน เงาะ และมังคุด มีกลยุทธ์ในการขับเคลื่อนที่สำคัญคือ **การพัฒนาคุณภาพและมาตรฐานสินค้าทางการเกษตร** ความปลอดภัยของอาหารและสินค้าเกษตร (ระบบจัดการคุณภาพโดยการปฏิบัติในการผลิตพืชเพื่อให้ได้มาตรฐาน ที่ปลอดภัย Good Agricultural Practice : GAP) (เกษตรที่ปราศจากสารเคมี สารสังเคราะห์ต่างๆ : Organic) และ (Clean food good taste : เกณฑ์มาตรฐานอาหารสะอาด รสชาติอร่อย) **การเพิ่มคุณค่า (Value Add)** เช่น การเก็บรักษาในห้องเย็น การพัฒนาบรรจุภัณฑ์ให้ทันสมัย รวมถึงการแปรรูปเพื่อเพิ่มราคารวมทั้งขยายช่องทางการตลาดใหม่ๆ ทั้งตลาดในประเทศ ตลาดต่างประเทศโดยเฉพาะใน AEC รวมถึงตลาดในประเทศจีน

ประมง ขณะนี้ชาวประมงชายฝั่งหรือประมงเรือเล็กได้รับความเดือดร้อนมากใน เนื่องจากสัตว์ทะเลเศรษฐกิจ เช่น กุ้ง หอย หมึก ปู ปลา มีน้อยลงและมีการแย่งชิงพื้นที่ประมง ประกอบกับพื้นที่ประมงเดิมมีการเสื่อมโทรมของทรัพยากรธรรมชาติ ทำให้ต้องออกหาไกลขึ้น ต้นทุนสูงขึ้น จึงจำเป็นต้องอย่างยิ่งที่จะต้องช่วยเหลือ โดยมีกลยุทธ์ในการขับเคลื่อนที่สำคัญคือการสร้างอาชีพเสริมอื่น ๆ นอกเหนือจากการทำประมงสนับสนุนอุปกรณ์ประกอบอาชีพ สร้างแหล่งที่อยู่อาศัยให้กับสัตว์ทะเล เช่น ชั้งเชือก ชั้งปลา ปะการังเทียม รวมถึง **ฟื้นฟูทรัพยากรทางทะเลและชายฝั่งอย่างยั่งยืน**

ปศุสัตว์ จังหวัดระยองมีการเลี้ยงปศุสัตว์ควบคู่กับการทำไร่ ทำสวนผลไม้ มีกลยุทธ์ในการขับเคลื่อนที่สำคัญคือ **ควบคุมป้องกันการแพร่ระบาดของโรคสัตว์สู่คน พัฒนาสินค้าปศุสัตว์ตามระบบ GMP (Good Manufacturing Practice : หลักเกณฑ์วิธีการในการผลิตอาหาร หรือเกณฑ์พื้นฐานที่จำเป็นในการผลิต รวมถึงการควบคุมเพื่อให้ผู้ผลิตปฏิบัติได้อย่างถูกต้อง) HACCP (Hazard analysis and critical control point : ระบบควบคุมการผลิตอาหารเพื่อให้ได้อาหารที่ปลอดภัยจากสารเคมี เชื้อโรค และสิ่งแปลกปลอม)**

๒. ด้านการท่องเที่ยว

จังหวัดระยอง มีใช้เมืองอุตสาหกรรมเพียงและเมืองเกษตรกรรมเท่านั้น แต่ยังเป็นเมืองท่องเที่ยว ที่แหล่งท่องเที่ยวครบถ้วน คือ เกาะ ทะเล น้ำตก ศิลปวัฒนธรรม การท่องเที่ยวเชิงเกษตร ธรรมชาติ จึงเป็นเครื่องมือในการเพิ่มรายได้ให้กับจังหวัดตลอดจนท้องถิ่น การที่จะพัฒนาการท่องเที่ยวที่ได้นั้น คือ การพัฒนาการท่องเที่ยวแบบยั่งยืนควบคู่สามารถรักษาสีงามแวดล้อม โดยมีกลยุทธ์ในการขับเคลื่อนที่สำคัญคือ **การพัฒนาการท่องเที่ยวเน้นเรื่อง การจัดระเบียบชายหาดตามนโยบายรัฐบาล ความปลอดภัยของ**

นักท่องเที่ยว ความสะอาดของแหล่งท่องเที่ยว การประชาสัมพันธ์เสริมสร้างภาพลักษณ์การท่องเที่ยว การพัฒนาสิ่งอำนวยความสะดวกแก่นักท่องเที่ยว การเชื่อมโยงแหล่งท่องเที่ยว เป็นต้น

๓. ด้านอุตสาหกรรม พาณิชยกรรมและการบริการ

การพัฒนาอุตสาหกรรมของจังหวัดระยองประสบความสำเร็จเชิงเศรษฐกิจ แต่สิ่งสำคัญคือ อยากรวมเห็นการเจริญเติบโตอย่างเท่าเทียมด้านอุตสาหกรรม พาณิชยกรรมและการบริการ อุตสาหกรรมอย่างรวดเร็ว แต่ในทางตรงข้ามความเจริญทางด้านอื่นกับเป็นไปอย่างเชื่องช้า โดยเฉพาะภาคพาณิชยกรรมและการบริการ ที่ไม่สามารถใช้ประโยชน์ได้อย่างเต็มที่ โดยเฉพาะการที่มีแรงงานในพื้นที่กว่า ๑๓๐,๐๐๐ คน แรงงานแฝงอีกประมาณ ๕๐๐,๐๐๐ คน ซึ่งแรงงานเหล่านี้มีศักยภาพด้านค่าใช้จ่ายสูง ส่วนในภาคการบริการจะมีปัญหาในเรื่องการอำนวยความสะดวกและต้นทุนการผลิต โดยเฉพาะเรื่องการขนส่งและโลจิสติกส์ จึงต้องมีกาส่งเสริมเกื้อหนุนระหว่างภาคส่วนต่างๆ

นอกจากนี้ จะต้องมีการการพัฒนาเป็นเมืองอุตสาหกรรมเชิงนิเวศน์ (ECO TOWN) ที่ผู้ประกอบการต้องมุ่งเน้นกระบวนการผลิตภาคอุตสาหกรรมที่ไม่ก่อให้เกิดผลกระทบหรือความเสี่ยงต่อมนุษย์และสิ่งแวดล้อมควบคู่ไปกับการใช้เทคโนโลยีการผลิตที่สะอาด ควบคู่กับการรับผิดชอบต่อสังคม(Corporate Social Responsibility : CSR) ที่ยั่งยืน

๔. ทรัพยากรธรรมชาติและสิ่งแวดล้อม

การพัฒนาเศรษฐกิจอย่างรวดเร็ว ทำให้ชุมชนเมืองขยายตัว ความเจริญเติบโตของอุตสาหกรรม และการท่องเที่ยวส่งผลให้มีการใช้ทรัพยากรธรรมชาติเกินศักยภาพการรองรับของระบบนิเวศ การเสื่อมโทรมและการใช้ทรัพยากรธรรมชาติอย่างสิ้นเปลืองและไม่ถูกวิธี ปัจจุบันทรัพยากรธรรมชาติและสิ่งแวดล้อมถูกทำลายและถูกนำไปใช้อย่างไม่คุ้มค่าทั้งทางบก ทางทะเลและป่าไม้ ซึ่งถือเป็นปัญหาเร่งด่วน กลยุทธ์ในการขับเคลื่อนที่สำคัญ คือ การเพิ่มพื้นที่สีเขียวทั้งป่าบก ป่าชายเลน พื้นที่ป่าไม้ การอนุรักษ์ พื้นที่พื ทรัพยากรทางทะเลและชายฝั่งสู่ความยั่งยืน การจัดการขยะมูลฝอย การพัฒนาแหล่งน้ำสำหรับการอุปโภคและบริโภค การสร้างเครือข่ายและการสร้างจิตสำนึกรักษ์สิ่งแวดล้อม ตลอดจนการติดตาม ตรวจสอบ ประเมินผลต่างๆ

๕. ด้านสังคม คุณภาพชีวิต

๑) ด้านการศึกษา เน้นคุณภาพการศึกษา พัฒนาบุคลากรด้านการศึกษา

๒) ด้านสาธารณสุข เน้นการพัฒนาโครงสร้างพื้นฐานด้านสาธารณสุข สุขภาพอนามัยของประชาชน พัฒนาบุคลากรด้านสาธารณสุข

๓) ด้านประเพณีและวัฒนธรรมท้องถิ่น ประเพณีและวัฒนธรรมดั้งเดิมอันดีงามได้ถูกละเลย ไปจึงต้องส่งเสริมและอนุรักษ์ไว้ซึ่งความดีงามของวัฒนธรรมประเพณีท้องถิ่น ที่แสดงถึงอัตลักษณ์และความสามัคคีของชาวจังหวัดระยอง

๔) โครงการตามพระราชดำริ โครงการเฉลิมพระเกียรติและปรัชญาของเศรษฐกิจพอเพียง

๕) การขับเคลื่อนปรัชญาของเศรษฐกิจพอเพียง

นอกจากนี้ยังมีเรื่องของการเสริมสร้างความมั่นคงและความปลอดภัยในชีวิตและทรัพย์สินของประชาชน การเสริมสร้างความเข้มแข็งของสถาบันต่างๆ การพัฒนาระบบโครงสร้างและสาธารณูปโภคพื้นฐาน เป็นต้น

๖. ด้านการเข้าสู่ประชาคมอาเซียน

การเข้าสู่ประชาคมเศรษฐกิจอาเซียนในปีพ.ศ. ๒๕๕๘ นั้น ก่อให้เกิดการเคลื่อนย้ายแรงงาน การค้า การลงทุนเป็นอย่างมาก และจะก่อให้เกิดการเปลี่ยนแปลงต่อเศรษฐกิจและสังคมของประชาชนทุกคนอย่างหลีกเลี่ยงไม่ได้ ดังนั้นผู้เกี่ยวข้องจึงมีความจำเป็นที่จะต้องดำเนินการอย่างเพียงพอและเหมาะสมเพื่อให้ประชาชนทุกภาคส่วนมีความรู้ ความเข้าใจ และเตรียมพร้อมและสามารถที่จะเผชิญกับความเปลี่ยนแปลงดังกล่าวได้ โดยกลยุทธ์ในการขับเคลื่อนที่สำคัญคือส่งเสริมและพัฒนาคุณภาพสินค้าและบริการของจังหวัดให้มีความทันสมัย สู่ระดับสากล ส่งเสริมสถานประกอบการ/สถานบริการ ให้มีมาตรฐานสากล พัฒนาบุคลากรในสถาน

ประกอบการ/สถานบริการให้มีการตื่นตัวและมีความรู้ ตลอดจนพัฒนาระบบสาธารณูปโภค การขนส่งและโลจิสติกส์เพื่อรองรับการพัฒนาและความต้องการ

๔. แหล่งงบประมาณกับการขับเคลื่อนยุทธศาสตร์การพัฒนาจังหวัด

๑. งบประมาณจากกระทรวง กรม หรือ งบ Function

๒. งบยุทธศาสตร์การพัฒนาจังหวัด : ปีละประมาณ ๓๐๐ ล้านบาท

๓. งบยุทธศาสตร์กลุ่มจังหวัดภาคตะวันออก : ปีละประมาณ ๔๕๐ ล้านบาท ต้องเป็นโครงการที่คาบเกี่ยวระหว่าง ๒ จังหวัดขึ้นไป

๔. งบองค์กรปกครองส่วนท้องถิ่น ที่สำคัญคือองค์การบริหารส่วนจังหวัดระยอง ส่วนราชการ/องค์การสามารถขอรับการสนับสนุนได้โดยตรง โดยเป็นไปตามหลักเกณฑ์ กรอบยุทธศาสตร์ที่กำหนด

๕. งบฉุกเฉินตามวาระต่างๆ ซึ่งจัดสรรเป็นระยะ

๕.๑ งบฉุกเฉินกระทรวงมหาดไทย

๕.๒ งบฉุกเฉินในอำนาจของรองนายกรัฐมนตรีที่กำกับดูแลกลุ่มจังหวัดภาคตะวันออก

๕.๔ งบเฉพาะกิจซึ่งดำเนินการตามนโยบายขณะนั้น

๕.๕ งบกระตุ้นเศรษฐกิจ

๕.๖ ฯลฯ

๖. งบประมาณจากกองทุนพัฒนาไฟฟ้า จำนวน ๔ กองทุน เป็นกองทุนประเภท ก. ๑ กองทุน และกองทุนประเภท ข อีก ๓ กองทุน

๖.๑ กองทุนพัฒนาไฟฟ้าเขตนิคมอุตสาหกรรมมาบตาพุด ประกอบด้วยพื้นที่ตำบลห้วยโป่ง ตำบลทับมา ตำบลมาตาพุด ตำบลเนินพระ ตำบลมาบตาพุดและตำบลบ้านฉาง

๖.๒ กองทุนพัฒนาไฟฟ้าจังหวัดระยอง ๑ ประกอบด้วยพื้นที่ ตำบลปลวกแดง ตำบลตาสิทธิ์ และตำบลมาบยางพร อำเภอปลวกแดง

๖.๓ กองทุนพัฒนาไฟฟ้าจังหวัดระยอง ๒ ประกอบด้วยตำบลทับมา ตำบลน้ำคอก ตำบลห้วยโป่ง อำเภอเมืองระยอง ตำบลหนองละลอก ตำบลหนองตะพาน อำเภอบ้านค่าย ตำบลนิคมพัฒนา ตำบลมาบตาพุด อำเภอนิคมพัฒนา

๖.๔ กองทุนพัฒนาไฟฟ้า บริษัท ไออาร์พีซี จำกัด (มหาชน) ประกอบด้วย ตำบลเชิงเนิน ตำบลตะพงและตำบลบ้านฉาง

๗. งบประมาณเพื่อแก้ไขปัญหาเฉพาะในพื้นที่

๗.๑ งบประมาณตามแผนการแก้ไขปัญหา มาบตาพุดอย่างครบวงจร

๗.๒ งบประมาณตามแผนการแก้ไขปัญหามลพิษในเขตควบคุมมลพิษ

๗.๓ แผนจัดการคุณภาพสิ่งแวดล้อมจังหวัด

๗.๔ โครงการพัฒนาระเบียงเศรษฐกิจภาคตะวันออก

๗.๕ คณะกรรมการพัฒนาพื้นที่บริเวณชายฝั่งทะเลตะวันออก

๗.๖ ฯลฯ

๘. งบประมาณจากภาคเอกชน

ในรูปแบบการรับผิดชอบต่อสังคม (CSR) การร่วมลงทุน หรือการช่วยเหลือเป็นรายกรณี โดนส่วนใหญ่มาจากโรงงาน/ผู้ประกอบการ

กลุ่มงานยุทธศาสตร์และข้อมูลเพื่อการพัฒนาจังหวัด

สำนักงานจังหวัดระยอง

www.rayong.go.th

๐๓๘-๖๙๔๐๑๐