

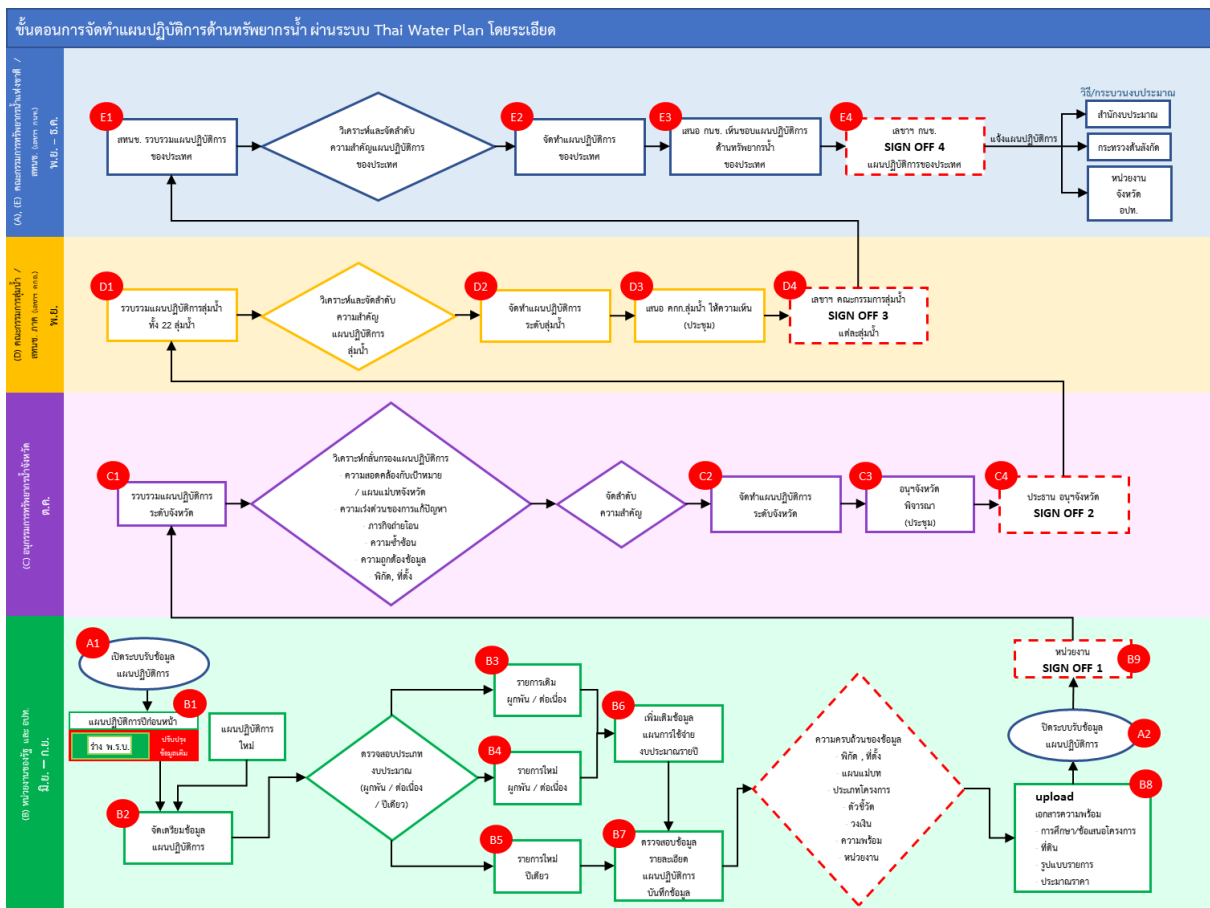
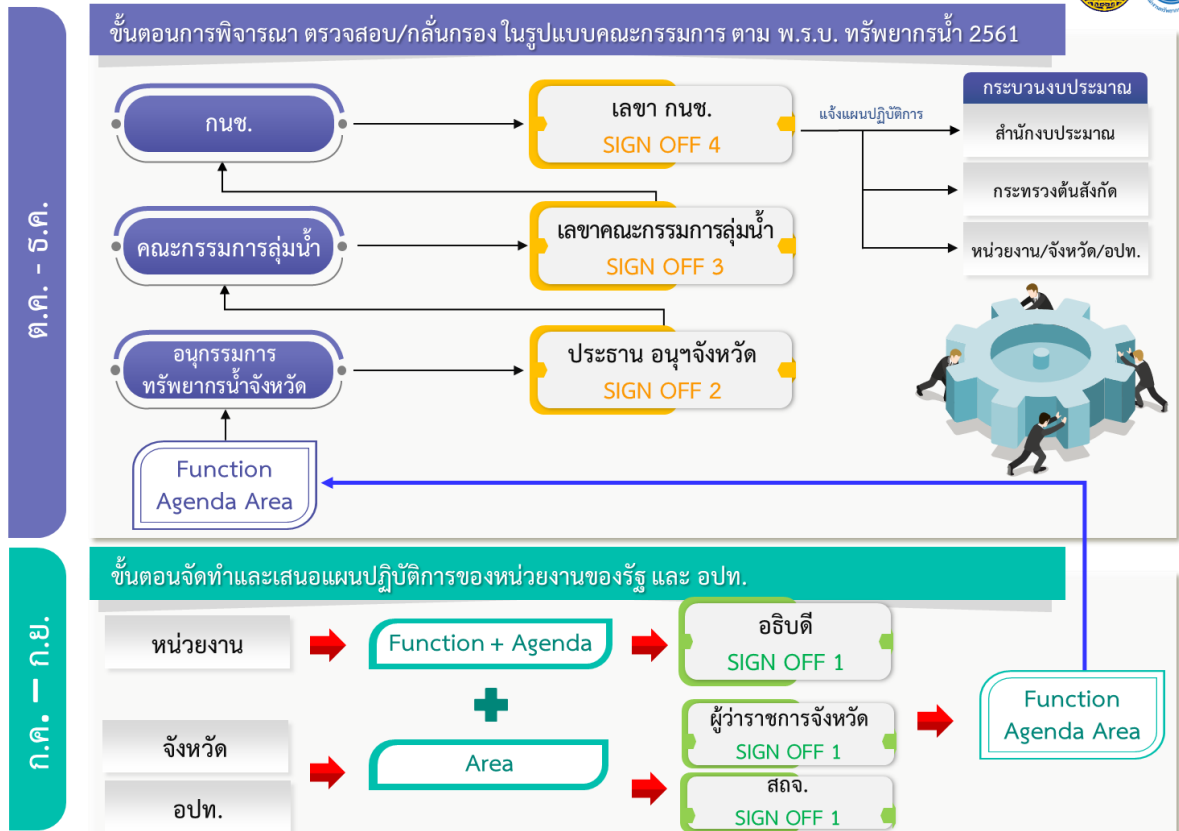
แนวทางและปฏิทินการจัดทำแผนปฏิบัติการด้านทรัพยากรน้ำ ประจำปีงบประมาณ พ.ศ. 2567
ผ่านระบบ Thai Water Plan

1. คำจำกัดความ

คำ	ความหมาย
แผนแม่บท	แผนแม่บทด้านการบริหารจัดการทรัพยากรน้ำ โดยมีการกำหนดเป้าหมาย กลยุทธ์ ผลสัมฤทธิ์ ตัวชี้วัด และหน่วยงานรับผิดชอบ ที่ชัดเจน เพื่อให้หน่วยงานที่เกี่ยวข้องใช้เป็นกรอบแนวทางในการจัดทำแผนปฏิบัติการ และดำเนินการให้บรรลุเป้าหมายตามแผนแม่บท
แผนปฏิบัติการ	แผนปฏิบัติการด้านทรัพยากรน้ำของหน่วยงานของรัฐและองค์กรปกครองส่วนท้องถิ่น ซึ่งเชื่อมโยงและสอดคล้องกับเป้าหมายของแผนแม่บทการบริหารจัดการทรัพยากรน้ำ 20 ปี (พ.ศ. 2561-2580) ใน 6 ด้าน ได้แก่ 1.การจัดการน้ำอุปโภคบริโภค 2.การสร้างความมั่นคงของน้ำภาคการผลิต 3.การจัดการน้ำท่วมและอุทกภัย 4.การจัดการคุณภาพน้ำ 5.การอนุรักษ์ฟื้นฟูสภาพป่าต้นน้ำที่เสื่อมโทรมและป้องกันการพังทลายของดิน และ 6.การบริหารจัดการ (ดูรายละเอียดแผนแม่บทหน้า 20 ปี ได้ที่ http://www.onwr.go.th)
ระบบ	ระบบบริหารจัดการแผนงานโครงการและฐานข้อมูล สำหรับบูรณาการแผนเพื่อการบริหารจัดการทรัพยากรน้ำของประเทศ (ระบบ Thai Water Plan) twp.onwr.go.th
SIGN OFF	การตรวจสอบและยืนยันเพื่อนำส่งข้อมูลแผนปฏิบัติการลงในระบบ โดยผู้มีอำนาจตามที่ฝ่ายเลขานุการคณะกรรมการทรัพยากรน้ำแห่งชาติ (สทช.) กำหนด
หน่วยงานของรัฐ	ราชการส่วนกลาง ราชการส่วนภูมิภาค รัฐวิสาหกิจ หรือหน่วยงานอื่นของรัฐ
องค์กรปกครองส่วนท้องถิ่น (อปท.)	องค์การบริหารส่วนจังหวัด เทศบาล องค์การบริหารส่วนตำบล กรุงเทพมหานคร เมืองพัทยา และองค์กรปกครองส่วนท้องถิ่นอื่นที่มีกฎหมายจัดตั้ง
หน่วยงาน	หน่วยงานระดับกรม รัฐวิสาหกิจ ส่วนราชการที่เรียกชื่ออย่างอื่นและมีฐานะเป็นกรม หรือหน่วยงานอื่นของรัฐ และจังหวัด
รายการเดิม	รายการ/โครงการ ที่ได้รับการจัดสรรงบประมาณดำเนินการแล้วในปีงบประมาณที่ผ่านมา และยังคงมีความจำเป็นต้องมีการดำเนินการในปีถัดไป
รายการใหม่	รายการ/โครงการ ที่เสนอขอตั้งงบประมาณเพื่อเริ่มดำเนินการในปีงบประมาณปัจจุบันที่จัดทำแผนปฏิบัติการ
โครงการผูกพัน	รายการ/โครงการ ซึ่งจะต้องทำสัญญาก่อนนี้ผูกพันข้ามปีงบประมาณ และมีวงเงินที่คาดว่าจะต้องก่อหนี้ผูกพันงบประมาณรายจ่ายประจำปีต่อไป หรือเป็นงานจ้างเหมาที่มีระยะเวลาดำเนินการมากกว่า 350 วัน
โครงการต่อเนื่อง	รายการ/โครงการ ที่หน่วยงานดำเนินการเอง ตาม Master Plan ที่กำหนดไว้ และเป็นการดำเนินงานอย่างต่อเนื่องมากกว่า 1 ปี
โครงการปีเดียว	รายการ/โครงการ ที่มีแผนการดำเนินการแล้วเสร็จในระยะเวลา 1 ปีงบประมาณ หรือไม่เกิน 350 วัน

2. คำอธิบายขั้นตอนและปฏิทินการจัดทำแผนปฏิบัติการด้านทรัพยากรน้ำ ผ่านระบบ Thai Water Plan

ขั้นตอนการจัดทำแผนปฏิบัติการด้านทรัพยากรน้ำ ผ่านระบบ Thai Water Plan



ปฏิทินการจัดทำแผนปฏิบัติการด้านทรัพยากรน้ำ ประจำปีงบประมาณ พ.ศ. 2567

ผ่านระบบ Thai Water Plan

ขั้นตอน	การดำเนินการ	ระยะเวลา ปี พ.ศ. 2565
	หน่วยงานของรัฐ และ อปท.	มิ.ย. – ก.ย.
A1	สทช. เปิดระบบ Thai Water Plan ให้ปรับปรุงข้อมูลแผนปฏิบัติการตามร่างพระราชบัญญัติงบประมาณรายจ่าย ประจำปีงบประมาณ พ.ศ. 2566	1 มิ.ย.
B1	หน่วยงานของรัฐ และ อปท. ปรับปรุงข้อมูลข้อมูลตัวชี้วัดและผลสัมฤทธิ์และวงเงิน ตามร่างพระราชบัญญัติงบประมาณรายจ่ายประจำปี	มิ.ย.
B2	หน่วยงานของรัฐ และ อปท. จัดเตรียมข้อมูลแผนปฏิบัติการ เพื่อนำเข้าระบบ	1 ก.ค. – 30 ก.ย.
B3 – B6	ตรวจสอบประเภทงบประมาณ (โครงการผูกพัน / โครงการต่อเนื่อง / โครงการปีเดียว) เพื่อนำเข้าข้อมูลให้ถูกต้องครบถ้วน โดยหากเป็นโครงการผูกพันและโครงการต่อเนื่อง ต้องเพิ่มเติมข้อมูลแผนการใช้จ่ายงบประมาณรายปี	1 ก.ค. – 30 ก.ย.
B7	ตรวจสอบข้อมูลรายละเอียดแผนปฏิบัติการ เพื่อให้สามารถนำเข้าและบันทึกในระบบได้ โดยต้องประกอบด้วยข้อมูล ชื่อ ที่ตั้ง พิกัด แผนแม่บทน้ำประเภทโครงการ ตัวชี้วัด วงเงิน ความพร้อม และหน่วยงานรับผิดชอบ	1 ก.ค. – 30 ก.ย.
B8	หน่วยงาน Upload เอกสารความพร้อม ในรูปแบบไฟล์ดิจิทัลในระบบ <ul style="list-style-type: none"> - การศึกษา/ข้อเสนอโครงการ - ที่ดิน - รูปแบบรายการ - งบประมาณราคา สามารถ Upload สถานะและเอกสารความพร้อม ได้ภายหลังจากปิดระบบได้จนถึงเดือนพฤศจิกายน และขนาดไฟล์รวมของเอกสารไม่เกิน 100 MB ต่อ 1 รายการ	1 ก.ค. – 1 พ.ย.
A2	สทช. ปิดระบบ Thai Water Plan (หน่วยงานและจังหวัดจะไม่สามารถแก้ไข/เพิ่ม/ลบ แผนปฏิบัติการได้แล้ว)	30 ก.ย.
B9	หน่วยงานระดับกรม จังหวัด และ สำนักงานส่งเสริมการปกครองท้องถิ่นจังหวัด SIGN OFF 1	1 – 7 ต.ค.
	คณะกรรมการทรัพยากรน้ำจังหวัด	ต.ค.
C1	คณะกรรมการทรัพยากรน้ำจังหวัด รวบรวมแผนปฏิบัติการจากระบบพร้อมทั้งวิเคราะห์กลั่นกรองและจัดลำดับความสำคัญของแผนปฏิบัติการระดับจังหวัด	ต.ค.
C2	จัดทำแผนปฏิบัติการระดับจังหวัด	ต.ค.
C3	เสนอแผนปฏิบัติการระดับจังหวัดให้คณะกรรมการทรัพยากรน้ำจังหวัดพิจารณา	ต.ค.



ขั้นตอน	การดำเนินการ	ระยะเวลา ปี พ.ศ. 2565
C4	ผู้ว่าราชการจังหวัดในฐานะประธานคณะกรรมการทรัพยากรน้ำจังหวัด SIGN OFF 2	31 ต.ค.
	คณะกรรมการลุ่มน้ำ	ต.ค. - พ.ย.
D1	สทนช.ภาค 1 - 4 ในฐานะฝ่ายเลขานุการคณะกรรมการลุ่มน้ำ รวบรวม แผนปฏิบัติการลุ่มน้ำ จำนวน 22 ลุ่มน้ำ จากระบบ พร้อมทั้งวิเคราะห์และ จัดลำดับความสำคัญของแผนปฏิบัติการระดับลุ่มน้ำ	ต.ค. - กลางเดือน พ.ย.
D2	จัดทำแผนปฏิบัติการระดับลุ่มน้ำ	ต.ค. - กลางเดือน พ.ย.
D3	เสนอแผนปฏิบัติการระดับลุ่มน้ำให้คณะกรรมการลุ่มน้ำให้เห็น	ต.ค. - กลางเดือน พ.ย.
D4	ผู้อำนวยการ สทนช.ภาค 1 - 4 ในฐานะกรรมการและเลขานุการ คณะกรรมการลุ่มน้ำ SIGN OFF 3	กลางเดือน พ.ย.
	คณะกรรมการทรัพยากรน้ำแห่งชาติ	พ.ย.- ธ.ค.
E1	สทนช. ในฐานะฝ่ายเลขานุการคณะกรรมการทรัพยากรน้ำแห่งชาติ (กนช.) รวบรวมแผนปฏิบัติการของประเทศจากระบบ พร้อมทั้งวิเคราะห์และ จัดลำดับความสำคัญ	พ.ย.- ธ.ค.
E2	จัดทำแผนปฏิบัติการของประเทศ	พ.ย.- ธ.ค.
E3	เสนอแผนปฏิบัติการของประเทศให้ กนช. พิจารณา	ธ.ค.
E4	เลขาธิการสำนักงานทรัพยากรน้ำแห่งชาติ ในฐานะกรรมการและ เลขานุการ กนช. SIGN OFF 4	ธ.ค.
	สทนช. นำแผนปฏิบัติการด้านทรัพยากรน้ำที่ กนช. เห็นชอบ - เสนอคณะรัฐมนตรี (ตามที่ พ.ร.บ. ทรัพยากรน้ำ กำหนด) - แจ้งหน่วยงาน/จังหวัด และ กระทรวง - แจ้งสำนักงบประมาณ	ธ.ค. - ม.ค.