

## 2.1 คำสั่งแต่งตั้งคณะที่ปรึกษาด้านผลกระทบทางเศรษฐกิจและสังคมในศูนย์บริหารสถานการณ์การแพร่ระบาดของโรคติดเชื้อไวรัสโคโรนา 2019 (โควิด-19)

### คำสั่งแต่งตั้ง

ฯพณฯ นายกรัฐมนตรี ได้มีคำสั่งที่ 21/2563 ลงวันที่ 30 เมษายน 2563 แต่งตั้งคณะที่ปรึกษาด้านผลกระทบทางเศรษฐกิจและสังคมในศูนย์บริหารสถานการณ์การแพร่ระบาดของโรคติดเชื้อไวรัสโคโรนา 2019 (โควิด-19) โดยมีองค์ประกอบ ดังนี้

- |   |                     |
|---|---------------------|
| 1. ศาสตราจารย์กิตติคุณ นายแพทย์จรัส สุวรรณเวลา  | ประธาน              |
| 2. ศาสตราจารย์กิตติคุณเทียนฉาย กีระนันทน์   | รองประธาน           |
| 3. ศาสตราจารย์นายแพทย์นิธิ มหานนท์  | กรรมการ             |
| 4. ศาสตราจารย์วุฒิสาร ตันไชย  | กรรมการ             |
| 5. รองศาสตราจารย์สมชาย ภคภาสน์วิวัฒน์   | กรรมการ             |
| 6. รองศาสตราจารย์วรากรณ์ สามโกเศศ   | กรรมการ             |
| 7. พลตรี นายแพทย์เหรียญทอง แน่นหนา  | กรรมการ             |
| 8. นายบัณฑิต นิจถาวร  | กรรมการ             |
| 9. นายประสาร ไตรรัตน์วรกุล  | กรรมการ             |
| 10. นายวีระ ธีระภักทรานนท์  | กรรมการ             |
| 11. นายสมชัย จิตสุชน  | กรรมการ             |
| 12. เลขาธิการสภาพัฒนาการเศรษฐกิจและสังคมแห่งชาติ  | กรรมการและเลขานุการ |
| 13. รองเลขาธิการสภาพัฒนาการเศรษฐกิจและสังคมแห่งชาติ<br>ที่เลขาธิการสภาพัฒนาการเศรษฐกิจและสังคมแห่งชาติมอบหมาย | ผู้ช่วยเลขานุการ    |

### อำนาจหน้าที่

ให้ความเห็นทางวิชาการเสนอแนะแนวทางการป้องกันและแก้ไขปัญหาผลกระทบทางเศรษฐกิจและสังคมจากสถานการณ์โรคติดเชื้อไวรัสโคโรนา 2019

# แผนงานหรือโครงการตามบัญชีท้ายพระราชกำหนด (1 ล้านล้านบาท)

## 3 แผนงานหลัก

หน่วยงานรับผิดชอบ

วงเงิน (ลบ.)

1. แผนงานหรือโครงการที่มีวัตถุประสงค์ทางการแพทย์และสาธารณสุข เพื่อแก้ปัญหาการระบาดของโรคติดต่อเชื้อไวรัสโคโรนา 2019 เป็นแผนงานหรือโครงการที่มีวัตถุประสงค์ ดังนี้

- เพื่อรองรับค่าใช้จ่าย ค่าเยียวยา ค่าชดเชย ค่าเสี่ยงภัยสำหรับบุคลากรทางการแพทย์
- เพื่อจัดซื้อจัดหาอุปกรณ์ทางการแพทย์ และสาธารณสุข ยารักษาโรค วัคซีน และห้องปฏิบัติการ
- เพื่อรองรับค่าใช้จ่ายที่จำเป็นต่อการบำบัดรักษา ป้องกัน และควบคุมโรค
- เพื่อการเตรียมความพร้อมด้านสถานพยาบาล ค่าใช้จ่ายในการรักษาและกักตัวผู้มีความเสี่ยง
- เพื่อรับมือสถานการณ์ฉุกเฉิน อันเนื่องมาจากการระบาดของโรคติดต่อเชื้อไวรัสโคโรนา 2019



- กระทรวงสาธารณสุข  
- หน่วยงานของรัฐตามที่ ครม. มอบหมายตามข้อเสนอของกระทรวงสาธารณสุข

45,000

2. แผนงานหรือโครงการที่มีวัตถุประสงค์เพื่อช่วยเหลือ เยียวยา และชดเชยให้กับภาคประชาชน เกษตรกร และผู้ประกอบการ ซึ่งได้รับผลกระทบจากสถานการณ์การระบาดของโรคติดต่อเชื้อไวรัสโคโรนา 2019 เป็นแผนงานหรือโครงการที่มีวัตถุประสงค์ ดังนี้

- เพื่อช่วยเหลือ เยียวยา และชดเชย ให้แก่ประชาชน/เกษตรกร/ผู้ประกอบการที่ได้รับผลกระทบ
- เพื่อแก้ไขปัญหา เยียวยา และชดเชยประชาชน เกษตรกร และผู้ประกอบการ เพื่อรับมือสถานการณ์ฉุกเฉิน อันเนื่องมาจากการระบาดของโรคติดต่อเชื้อไวรัสโคโรนา 2019



- กระทรวงการคลัง  
- หน่วยงานของรัฐตามที่ ครม. มอบหมายตามข้อเสนอของกระทรวงการคลัง

555,000

3. แผนงานหรือโครงการที่มีวัตถุประสงค์เพื่อฟื้นฟูเศรษฐกิจและสังคมที่ได้รับผลกระทบจากการระบาดของโรคติดต่อเชื้อไวรัสโคโรนา 2019 เป็นแผนงานหรือโครงการที่มีวัตถุประสงค์ ดังนี้

- 3.1 ลงทุนและกิจกรรมการพัฒนาที่สามารถพลิกฟื้นกิจกรรมทางเศรษฐกิจ เพื่อศักยภาพ และยกระดับการค้า การผลิต และบริการที่สำคัญของประเทศ โดยครอบคลุมภาคเกษตรกรรม อุตสาหกรรม การค้า/การลงทุน ท่องเที่ยวและบริการ
- 3.2 ฟื้นฟูเศรษฐกิจท้องถิ่นและชุมชน ผ่านโครงการหรือกิจกรรมเพื่อสร้างงาน สร้างรายได้ โดยส่งเสริมตลาดสำหรับผลผลิต ผลิตภัณฑ์ของธุรกิจชุมชนที่เชื่อมโยงกับการท่องเที่ยวและบริการอื่น พัฒนาโครงสร้างพื้นฐานชุมชน จัดหาปัจจัยการผลิตและสิ่งอำนวยความสะดวก สร้างการเข้าถึงช่องทางการตลาด ยกกระดับมาตรฐานคุณภาพและมูลค่าเพิ่มของสินค้าและผลิตภัณฑ์ท้องถิ่นและชุมชน
- 3.3 ส่งเสริมและกระตุ้นการบริโภคภาคครัวเรือนและเอกชน
- 3.4 สร้างความมั่นคงทางเศรษฐกิจ ยกกระดับโครงสร้างพื้นฐาน และสนับสนุนกระบวนการผลิต เพื่อการพัฒนาประเทศในระยะต่อไป



- กระทรวงการคลัง  
- หน่วยงานของรัฐที่ ครม. มอบหมาย

400,000

มิถุนายน - กันยายน

กันยายน/ตุลาคม+

During  
Crisis

Interim Period

Post COVID19

กรอบเงินกู้ฟื้นฟู 400,000 ลบ.

- 3.1 ลงทุนและกิจกรรมการพัฒนาที่สามารถพลิกฟื้นกิจกรรมทางเศรษฐกิจ
- 3.2 ฟื้นฟูเศรษฐกิจท้องถิ่นและชุมชน
- 3.3 ส่งเสริมและกระตุ้นการบริโภคภาคครัวเรือนและเอกชน
- 3.4 สร้างความมั่นคงทางเศรษฐกิจ ยกระดับโครงสร้างพื้นฐาน และสนับสนุนกระบวนการผลิต

เยียวยา 555,000 ลบ.

งปม. FY 64 และอื่นๆ

การสาธารณสุข 45,000 ลบ.

# แนวทางการบริหารประเทศ

Globalization →  
Self-sufficiency; protectionism  
Global pandemic  
Climate Change

เศรษฐกิจไทย ได้รับผลกระทบจาก

- เศรษฐกิจโลก
- สงครามการค้า
- ภัยแล้ง
- การใช้จ่ายงบประมาณล่าช้า
- COVID 19

การส่งออกและการ  
ท่องเที่ยว  
ต้องใช้เวลาในการ  
Recovery



การฟื้นฟูและสร้างเศรษฐกิจภายในประเทศ



แนวทางขับเคลื่อน - หลักปรัชญาของเศรษฐกิจพอเพียง

- เกษตร เกษตรแปรรูป อาหาร bioeconomy
- ท่องเที่ยวเชิงคุณภาพ
- เศรษฐกิจชุมชน
- ✓ พัฒนาโครงสร้างพื้นฐานรองรับการท่องเที่ยว
- ✓ พัฒนาโครงสร้างพื้นฐาน แหล่งน้ำ รองรับการผลิต
- ✓ การพัฒนาระบบ Digital รองรับ Local Economy
- ✓ การฝึกอบรม เพิ่มทักษะระยะสั้น การจ้างงานระยะสั้น

- มีความมั่นคง -  
อาหาร เวชภัณฑ์  
พลังงาน ดิจิทัล  
logistics .....
- Restructuring  
ตนเอง - ลดการ  
พึ่งพิงการส่งออก หรือ  
อาศัยนักท่องเที่ยว  
จำนวนมากจาก  
ต่างประเทศ

# STRATEGIC FRAMEWORK

Keep going on

**EEC**



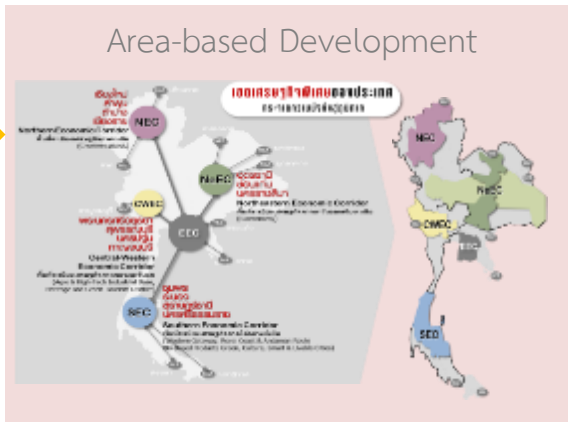
**Business as usual**

- เสื้อผ้า/เครื่องแต่งกาย
- กระดาษ/เคมีภัณฑ์
- ยางและพลาสติก
- ยานยนต์
- อุปกรณ์ขนส่ง
- เฟอร์นิเจอร์
- ฯลฯ

**Future Sustainable Growth**

- เกษตรมูลค่าเพิ่ม
- อาหาร/อุตสาหกรรมชีวภาพ
- ท่องเที่ยวคุณภาพ
- เศรษฐกิจชุมชน

More emphasis



**Education**

**Health**

**Infrastructure**

Strengthening

## Foundation

# กรอบนโยบายการฟื้นฟูเศรษฐกิจและสังคมของประเทศไทย

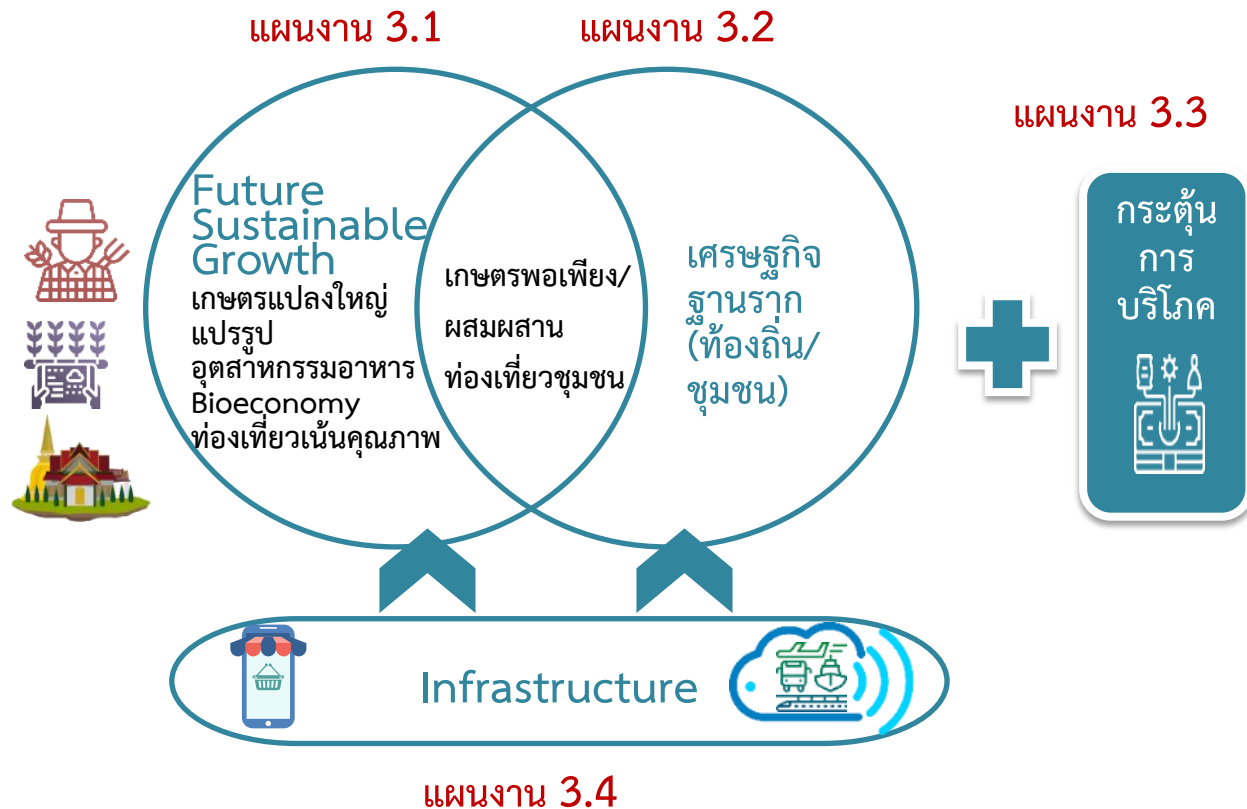
ที่ได้รับผลกระทบจากการระบาดของโรคติดต่อเชื้อไวรัสโคโรนา 2019 (แผนงาน/โครงการที่ 3 : 400,000 ล้านบาท)

## 1. หลักการ

- เน้นการฟื้นฟูและสร้างเศรษฐกิจภายในประเทศหลัง Covid19 โดยให้ความสำคัญต่อสาขาเศรษฐกิจของประเทศที่ยังคงมีความได้เปรียบ และต่างประเทศยังมีความต้องการ เช่น เกษตรมูลค่าสูง / เกษตรแปรรูป / อุตสาหกรรมอาหาร / Bio-economy / แหล่งและบริการท่องเที่ยวที่เน้นคุณภาพและยั่งยืน รวมทั้งให้ความสำคัญต่อกิจกรรมและธุรกิจชุมชนที่มีศักยภาพและโอกาส
- เน้นกิจกรรมที่ก่อให้เกิดการสร้างงานและสร้างอาชีพ สามารถรองรับแรงงานส่วนเกินที่อพยพกลับท้องถิ่นและชุมชน
- เน้นการบูรณาการระหว่างหน่วยงาน
- เน้นการมีส่วนร่วมของภาคประชาชนในพื้นที่และภาคส่วนอื่นๆ เช่น ภาคเอกชน มูลนิธิ และภาควิชาการ



## 2. เร่งฟื้นฟูกิจกรรมเศรษฐกิจภายในประเทศ (Local Economy)



### 3. กลุ่มเป้าหมาย



เกษตรกร /  
สถาบันเกษตรกร  
(สหกรณ์ กลุ่มเกษตรกร)



ชุมชน /  
วิสาหกิจชุมชน



ผู้ประกอบการ  
ขนาดกลางและเล็ก  
(SMEs)



แรงงานและบัณฑิต  
จบใหม่



กลุ่มแรงงานที่อพยพ  
กลับท้องถิ่นและชุมชน

### 4. หลักเกณฑ์

#### KPIs ของแผนงาน

- จำนวนการสร้างงาน
- รายได้ที่เพิ่มขึ้น

#### เป็นโครงการที่...

- เกิดประสิทธิผล (Effectiveness) สามารถดำเนินการได้ตามเป้าหมาย/วัตถุประสงค์ที่กำหนดไว้
- มีประสิทธิภาพ (Efficiency) คำนวณเมื่อเทียบกับต้นทุน
- ตอบสนองความต้องการ (Responsiveness) ของประชาชนในพื้นที่เสมอภาคเที่ยงธรรม (Equity) มีการกระจายทรัพยากรอย่างเป็นธรรมทั้งในระดับพื้นที่และกลุ่มเป้าหมาย
- มีส่วนร่วม (Participation) มีการรับฟังความคิดเห็นในแผนงาน/โครงการต่างๆ ด้วยกระบวนการ Public Hearing Social audit และ People's audit
- โปร่งใส (Transparency) ป้องกันทุจริตคอร์รัปชัน
- ตรวจสอบได้ (Accountability) มีการรายงานผลการดำเนินงานที่เปิดเผยมต่อสาธารณะ
- สอดคล้องกับนโยบายและวัตถุประสงค์ของการฟื้นฟูเศรษฐกิจและสังคม
- มีความพร้อมในการดำเนินการทั้งด้านกายภาพ เทคนิค

# Conceptual Framework ของการฟื้นฟูภาคเกษตรกรรม หลัง Covid19 คลี่คลายลง

## สภาพการเกษตรหลัง Covid19

- แรงงานในภาคเกษตรมากขึ้นจากการว่างงาน
- การแข่งขันจากประเทศคู่แข่งที่ได้รับผลกระทบ
- การคำนึงถึงคุณภาพมาตรฐาน และสุขอนามัยในการผลิตมากขึ้น
- เผชิญกับภาวะภัยแล้ง
- ช่องทางการกระจายสินค้าและขนส่งที่หลากหลาย



## New Normal - after Covid19 : เกษตรมูลค่าสูง / เกษตรสมัยใหม่

- สร้างความมั่นคงแหล่งน้ำ – กระจายในพื้นที่ชลประทาน และนอกเขตชลประทาน
- พัฒนาและประยุกต์ใช้เครื่องจักรกล/เทคโนโลยีเกษตรแม่นยำ
- พัฒนาคุณภาพสินค้า Premium และความหลากหลายผลิตภัณฑ์
- วางระบบกระบวนการผลิตที่ถูกต้องลักษณะและความปลอดภัย
- ส่งเสริมการใช้ในประเทศเพื่อแปรรูปสู่ผลิตภัณฑ์ที่มีมูลค่าสูง
- เข้าถึง Platform ออนไลน์เพื่อการขนส่งและการตลาด



➢ ส่งเสริมเกษตรกรรมตามแนวเศรษฐกิจพอเพียง/เกษตรผสมผสาน เพื่อเป็นทางเลือกและสร้างความมั่นคงให้กับเกษตรกรรายย่อยที่ไม่สามารถปรับระบบการผลิต

➢ ส่งเสริมการพัฒนาสู่เกษตรสมัยใหม่ โดยอาศัยกลไกความร่วมมือกับภาคเอกชน / เกษตรแปลงใหญ่สมัยใหม่ที่มีการปรับปรุงระบบการผลิตและเพิ่ม Productivity



# บทบาทและความสำคัญของอุตสาหกรรมอาหารต่อเศรษฐกิจไทย

## GDP อุตสาหกรรมอาหาร

ปี 2561 901,206 ล้านบาท

- สัดส่วน GDP อาหารต่อ GDP ประเทศ 5.5%
- สัดส่วน GDP อาหารต่อ GDP อุตสาหกรรม 20.6%



สถานประกอบการ

≈ 112,000 แห่ง

การจ้างงาน

≈ 1.14 ล้านคน

21.8% ของการจ้างงานในอุตสาหกรรมการผลิต



อุตสาหกรรมอาหารมีต้นทุนวัตถุดิบคิดเป็น 80% ของต้นทุนการผลิตทั้งหมด และใช้วัตถุดิบในประเทศถึง 85 %

## เป้าหมาย

วัตถุดิบจากภาคเกษตร ➔ อุตสาหกรรมเกษตรแปรรูป / อาหาร

มุ่งเน้นการใช้ประโยชน์จากวัตถุดิบภายในประเทศ ด้วยการยกระดับอาหารอนาคตสู่การผลิตเชิงพาณิชย์หรือสร้างอาหารนวัตกรรมใหม่



ผลิตภัณฑ์เสริมอาหารผักอัดเม็ด



อาหารเสริมสุขภาพอินทรีย์



อาหารเสริมสุขภาพอินทรีย์สำหรับวัยเก๋ียวทอง



พาสต้าเสริมโปรตีนจากแมลง



ผลิตภัณฑ์เสริมอาหารสำหรับนักกีฬา

- อาหารอนาคต (Future Food) (อาหารเพื่อสุขภาพ อาหารนักกีฬา อาหารผู้สูงอายุ)
- อาหารทั่วไป (อาหารสำเร็จรูป)

## สภาพการท่องเที่ยวหลัง Covid19

- จำนวนนักท่องเที่ยวจะลดลง
- Hygiene caution มากขึ้น
- โรงแรมและธุรกิจเกี่ยวเนื่องจะเกิด over supply
- มีแรงงานส่วนเกิน



## New Normal - after Covid19 : การท่องเที่ยวแบบเน้นคุณภาพ

- ไม่เน้นเชิงปริมาณ หรือ mass tourism แบบเดิม
- ราคาแพงขึ้น ตามต้นทุน
- Selective approach เจาะบางกลุ่มเป้าหมาย และเลือกสถานที่ท่องเที่ยวให้เหมาะสม ต้องไม่ให้เกิดสภาพแออัด มีการกำหนด carrying capacity ของแหล่งท่องเที่ยว ตย. เกาะหลีเป๊ะ
- มีมาตรฐาน guarantee ความปลอดภัยทุกด้านให้แก่ นักท่องเที่ยว
- ใช้เทคโนโลยีดิจิทัลเข้ามาช่วย

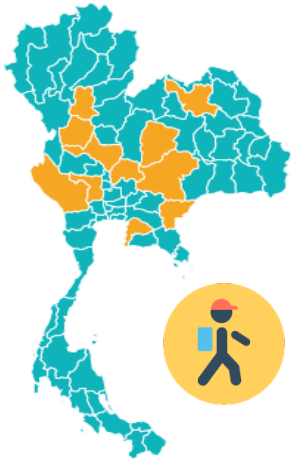


○ ธุรกิจที่ไปไม่ได้จะทำอย่างไร?

○ ธุรกิจที่มีโอกาสไปต่อ จะช่วยฟื้นฟูให้ปรับตัวได้อย่างไร?

# ข้อเสนอในการ Restart ธุรกิจการท่องเที่ยว หลัง Covid19 คลี่คลาย

## Target Selection



- ✓ Targeted Places
- ✓ Targeted tourist customers

## New Regulations & Procedures



- ✓ Handbooks & Check-list
- ✓ Standard Operating Procedures
- ✓ Check & Certification

## Tourism Digitalization

Tourism Digital platform for safe, convenient and enjoyable experience in visiting Thailand:

- ✓ Virtual experience for planning trip
- ✓ Traveling, transportation, accommodation, arrival, departure, immigration info & process
- ✓ Real time info, guide , Do & Don't with tracking features
- ✓ Trip follow up & feedback

## Renewal Support



- Soft loan for tourism businesses
- ✓ Renovation
  - ✓ Staff re-training program
  - ✓ Etc.

## สภาพเศรษฐกิจท้องถิ่นและชุมชน หลัง Covid19

- แรงงานในพื้นที่มากขึ้นจากการว่างงาน
- กำลังซื้อของประชาชนลดลง
- การเดินทางท่องเที่ยวลดลง
- การตลาดแบบเดิมมีข้อจำกัด
- เผชิญกับภาวะภัยแล้ง
- การคำนึงถึงคุณภาพมาตรฐาน และสุขอนามัยในการผลิตมากขึ้น
- ช่องทางการกระจายสินค้าและขนส่งที่หลากหลาย



## New Normal :

### ผลิตภัณฑ์และบริการของชุมชน มีคุณภาพและได้มาตรฐาน

- พัฒนาคุณภาพสินค้าและบริการให้มีความหลากหลาย ได้มาตรฐาน เป็นที่ยอมรับ
- ใช้เทคโนโลยีในกระบวนการผลิต และวางระบบการผลิตให้ถูกสุขลักษณะและปลอดภัย รวมทั้งส่งเสริมการแปรรูปไปสู่ผลิตภัณฑ์ที่มีมูลค่าสูง
- เพิ่มโอกาสทางการตลาด ทั้งในประเทศและต่างประเทศ
- พัฒนาแหล่งท่องเที่ยวให้ได้มาตรฐาน มีเอกลักษณ์ และมีการบริหารจัดการให้สอดคล้องกับความสามารถในการรองรับ
- เข้าถึง Platform ออนไลน์เพื่อการขนส่งและการตลาด

สร้างงาน  
สร้างอาชีพ  
สร้างรายได้

ยกระดับมาตรฐาน  
คุณภาพและมูลค่าเพิ่ม  
ของสินค้าและผลิตภัณฑ์



# ฟื้นฟูกิจกรรมเศรษฐกิจในประเทศ (Local Economy)

- เพิ่มศักยภาพและยกระดับธุรกิจชุมชนทำให้เกิดการสร้างงาน สร้างรายได้ในระบบเศรษฐกิจฐานราก ชุมชนและท้องถิ่น
- อาศัยกลไกภาคประชาชนในระดับพื้นที่ เช่น กองทุนหมู่บ้าน สหกรณ์ ฯลฯ



## กองทุนหมู่บ้านดอนแจ่งพัฒนา

ต.หนองบ่อ อ.สองพี่น้อง จ.สุพรรณบุรี ทำการเกษตรเป็นหลัก รองลงมาคือ ค้าขาย และรับจ้าง

จุดเริ่มต้นของกองทุนฯ ได้รับโอนเงิน 1 ล้านบาท เมื่อวันที่ 27 กันยายน 2544 มีสมาชิกเริ่มแรก รวม 70 คน ต่อมาได้ทำการประชาคมเพื่อจัดตั้งคณะกรรมการดำเนินงาน รวม 12 คน และมีการแบ่งหน้าที่ในการดำเนินงานกองทุน ดังนี้คือ การจัดทำระบบทะเบียน/ระบบบัญชีกองทุน การตรวจสอบสมาชิกกองทุนทุกระยะ และการจัดเก็บเอกสารให้เป็นระบบ สามารถตรวจสอบได้ทุกโอกาส ปัจจุบันมีสมาชิก รวม 181 คน และคณะกรรมการบริหารงาน รวม 12 คน

ปี 2549 ได้รับรางวัลรองชนะเลิศอันดับ 2 การประกวดกองทุนหมู่บ้านและชุมชนเมืองดีเด่น และได้รับเงินจัดสรรเพิ่มทุน 1 แสนบาท จาก สนง.กองทุนหมู่บ้านฯ

มีการส่งเสริมการออมเงิน โดยให้สมาชิกทุกคนนำเงินส่งจะมาส่งทุกวันที 1 ของเดือน ๆ ละ 100-1,000 บาท และมีการประชุมเพื่อแลกเปลี่ยนความรู้ระหว่างคณะกรรมการและสมาชิกเดือนละครั้ง ปัจจุบันกองทุนมียอดเงินในบัญชีเงินล้าน รวม 1,196,668 บาท และบัญชีเงินฝากส่งจะออมทรัพย์ รวม 1,843,314 บาท



**ชุมชนผาปัง** อ.แม่พริก จ.ลำปาง ก้าวผ่านสู่วิสาหกิจชุมชนอย่างยั่งยืน ใช้องค์ความรู้ของคนในท้องถิ่นยึดโยงด้วยหลักปรัชญาเศรษฐกิจพอเพียง และยกระดับเป็น Social Enterprise ในชุมชนแล้ว 2 บริษัท คือ บริษัท ถ่านไม้ผาปัง จำกัด ผู้ผลิตถ่านไม้ประสิทธิภาพสูง Activated Charcoal และ บริษัท กรีน คอมมูนิตี้ จำกัด ให้คำปรึกษาด้านสิ่งแวดล้อม ชุมชนมีการพัฒนาชัดเจนโดยเฉพาะด้านธุรกิจท่องเที่ยว หลังได้รับคำแนะนำด้านการท่องเที่ยววิถีชุมชนจากพี่เลี้ยงอย่าง Local Alike และการสนับสนุนจากตลาดหลักทรัพย์แห่งประเทศไทย และหน่วยงานรัฐวิสาหกิจ เอกชน ต่างๆ ทำให้บ้านผาปังยกระดับคุณภาพชีวิต พร้อมทั้งพึ่งพาตัวเองได้หลังจากนั้นจึงพัฒนาอย่างต่อเนื่องจากรูปแบบวิสาหกิจ สู่รูปแบบธุรกิจเพื่อสังคม รวม 4 ประเภท คือ ธุรกิจการท่องเที่ยว ธุรกิจพลังงานชุมชน ธุรกิจผลิตถ่านประสิทธิภาพสูง และธุรกิจไฟเบอร์เพื่อสิ่งแวดล้อม

**วิสาหกิจชุมชนชีววิถี** ต.น้ำเกี๋ยน อ.กุสุมาลย์ จ.น่าน ต้นแบบชุมชนแห่งการอนุรักษ์และใช้ประโยชน์จากทรัพยากรชีวภาพได้อย่างยั่งยืน ชาวบ้านในชุมชนนำวัตถุดิบที่มีอยู่ในชุมชนมาแปรรูปเพื่อสร้างมูลค่าเพิ่มโดยผสมผสานกับภูมิปัญญาท้องถิ่น และใช้สารเคมีให้น้อยที่สุด ผลิตภัณฑ์ที่ได้นอกจากจะปลอดภัยต่อผู้ใช้ ช่วยรักษาสินแวดล้อมแล้ว ยังช่วยลดรายจ่ายในครัวเรือน และสร้างรายได้สู่ชุมชน

กิจการกลุ่มชีววิถีเป็นวิสาหกิจชุมชน ซึ่งชาวบ้านทุกคนถือหุ้นเป็นเจ้าของธุรกิจร่วมกัน บริหารงานอย่างเป็นระบบ มีการคัดเลือกคณะกรรมการบริหาร แบ่งหน้าที่กันดูแลทั้งด้านการผลิต การตลาด ด้านบัญชี สมาชิกช่วยกันผลิตและบรรจุเครื่องสำอางสมุนไพร อีกทั้ง ชุมชนแห่งนี้เป็นศูนย์กลางท่องเที่ยวเชิงสุขภาพ ท่องเที่ยวเชิงเกษตร เชื่อมโยงกับพื้นที่ใกล้เคียงกลุ่มอื่นๆ ทั้งชุมชน เช่น ชนค้ำข้าวแต่นสมุนไพร จันสมโฮมสเตย์ สวนสะเดา กลุ่มมัตถ์ย้อมสีธรรมชาติ และกลุ่มทอผ้าลายโบราณ เกิดการเชื่อมโยงเส้นทางท่องเที่ยวชุมชนขึ้น



## 5. Timeframe กระบวนการเสนอและพิจารณาแผนงานโครงการ

กิจกรรม	พฤษภาคม				มิถุนายน				กรกฎาคม				สิงหาคม				กันยายน			
	1	2	3	4	1	2	3	4	1	2	3	4	1	2	3	4	1	2	3	4
1. เตรียมการวางร่างกรอบนโยบาย ให้คณะกรรมการกลั่นกรองฯ เห็นชอบ																				
2. รับฟังความคิดเห็นภาครัฐและเอกชน เกี่ยวกับร่างกรอบ นโยบาย Focus Group/ Public Hearing																				
3. คณะกรรมการกลั่นกรองฯ พิจารณา ทบทวนและ finalize กรอบนโยบาย เพื่อเสนอ ครม.																				
4. จัด Project planning workshop ร่วมกับหน่วยงานที่ได้รับมอบหมายให้ เป็นเจ้าของโครงการ																				
5. Project screening and approval เพื่อทยอยเสนอ ครม.																				
6. หน่วยงานเริ่มดำเนินโครงการ Project implementation																				

จึงเสนอมาเพื่อโปรดทราบ