



# ภาพรวมเศรษฐกิจภาคธุรกิจจังหวัดระยอง



## มกราคม 2563 January 2020

ภาวะเศรษฐกิจ มีสัญญาณหดตัวเมื่อเทียบกับเดือนเดียวกันปีก่อน และหดตัวจากเดือนก่อน

### ด้านอุปทาน (การผลิต)

หดตัว จากภาคเกษตรกรรม และภาคบริการ ขณะที่ภาคอุตสาหกรรมขยายตัว

-34.6%



ดัชนีผลผลิตภาคเกษตรกรรม

หดตัวจากยางพารา สับปะรด และไก่เนื้อ

-5.3%



ดัชนีผลผลิตภาคบริการ

หดตัวจากรายได้จากการท่องเที่ยว จำนวนนักท่องเที่ยว และอัตราการเข้าพักแรมเฉลี่ย จากการแพร่ระบาดของเชื้อไวรัสโควิด -19 ส่งผลให้จำนวนนักท่องเที่ยวลดลง

+0.5%



ดัชนีผลผลิตภาคอุตสาหกรรม

ขยายตัวจากทุนจดทะเบียนและจำนวนโรงงานของภาคอุตสาหกรรม

### ด้านอุปสงค์ (การใช้จ่าย)

หดตัว จากการบริโภคและการลงทุนภาคเอกชน ขณะที่การใช้จ่ายภาครัฐขยายตัว

-11.9%



ดัชนีด้านการบริโภคภาคเอกชน

หดตัวจากมูลค่าเพิ่มกลุ่มเชื้อเพลิง (น้ำมันดิบ) ปริมาณรถยนต์และรถจักรยานยนต์จดทะเบียนใหม่

-0.2%



ดัชนีด้านการลงทุนภาคเอกชน

หดตัวจากพื้นที่อนุญาตก่อสร้างรวม และปริมาณรถยนต์เพื่อการพาณิชย์จดทะเบียนใหม่ ขณะที่สินเชื่อเพื่อการลงทุนขยายตัว

+14.4%



ดัชนีการใช้จ่ายภาครัฐ

ขยายตัวจากรายจ่ายลงทุนภาครัฐ ขณะที่รายจ่ายประจำหดตัว

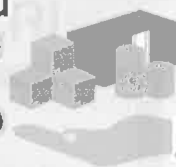
### ด้านเสถียรภาพเศรษฐกิจ

อัตราเงินเฟ้อทั่วไปของจังหวัดอยู่ที่ร้อยละ +1.4

#### ด้านการเงิน

เงินฝากรวม +10.2%  
สินเชื่อรวม +4.4%

อัตราแลกเปลี่ยน  
Feb 2020  
31.25  
THB/USD



#### รายได้เกษตรกร -29.8%

จากปริมาณผลผลิตสินค้าเกษตรที่ลดลง ได้แก่ ยางพารา สับปะรดและไก่เนื้อ ส่วนราคาผลผลิตสินค้าเกษตรที่ลดลง ได้แก่ ยางพารา และมันสำปะหลัง ขณะที่ราคาผลผลิตสินค้าเกษตรที่เพิ่มขึ้น ได้แก่ สับปะรด ไก่เนื้อ และสุกร

#### มูลค่าการนำเข้า - ส่งออกด้านศุลกากร

มูลค่าการนำเข้า 63,210 ล้านบาท  
มูลค่าการส่งออก 67,959 ล้านบาท



การทำงาน  
+0.5%





ภาวะเศรษฐกิจ มีสัญญาณหดตัวเมื่อเทียบกับเดือนเดียวกันปีก่อน และหดตัวจากเดือนก่อน

### ด้านอุปทาน (การผลิต)

หดตัว จากภาคเกษตรกรรม และภาคบริการ ขณะที่ภาคอุตสาหกรรมขยายตัว

-34.6%



ดัชนีผลิตภาคเกษตรกรรม

ภาคเกษตรกรรม

หดตัวจากยางพารา สับปะรด และไก่เนื้อ

-5.3%



ดัชนีผลิตภาคบริการ

หดตัวจากรายได้จากการท่องเที่ยว จำนวนนักท่องเที่ยว และอัตราการเข้าพักแรมเฉลี่ย จากการแพร่ระบาดของเชื้อไวรัสโควิด-19 ส่งผลให้จำนวนนักท่องเที่ยวลดลง

+0.5%



ดัชนีผลิตภาคอุตสาหกรรม

ภาคอุตสาหกรรม

ขยายตัวจากขนาดกะเบียบและจำนวนโรงงานของภาคอุตสาหกรรม

### ด้านอุปสงค์ (การใช้จ่าย)

หดตัว จากการบริโภคและการลงทุนภาคเอกชน ขณะที่การใช้จ่ายภาครัฐขยายตัว

-11.9%



ดัชนีด้านการบริโภคภาคเอกชน

ภาคเอกชน

หดตัวจากภาษีมูลค่าเพิ่มกลุ่มเชื้อเพลิง (น้ำมันดิบ) ปริมาณรถยนต์และรถจักรยานยนต์จดทะเบียนใหม่

-0.2%



ดัชนีด้านการลงทุนภาคเอกชน

ภาคเอกชน

หดตัวจากพื้นที่อนุญาตก่อสร้างรวมและปริมาณรถยนต์เพื่อการพาณิชย์จดทะเบียนใหม่ ขณะที่สินเชื่อเพื่อการลงทุนขยายตัว

+14.4%



ดัชนีการใช้จ่ายภาครัฐ

ขยายตัวจากรายจ่ายลงทุนภาครัฐ ขณะที่รายจ่ายประจำหดตัว

### ด้านเสถียรภาพเศรษฐกิจ

อัตราเงินเฟ้อทั่วไปของจังหวัดอยู่ที่ร้อยละ +1.4

### ด้านการเงิน

เงินฝากรวม +10.2%

สินเชื่อรวม +4.4%

### อัตราแลกเปลี่ยน

Feb 2020

31.25

THB/USD



### มูลค่าการนำเข้า - ส่งออกด้านศุลกากร

มูลค่าการนำเข้า 63,210 ล้านบาท

มูลค่าการส่งออก 67,959 ล้านบาท

### รายได้เกษตรกร -29.8%

จากปริมาณผลผลิตสินค้าเกษตรที่ลดลง ได้แก่ ยางพารา สับปะรดและไก่เนื้อ ส่วนราคาผลผลิตสินค้าเกษตรที่ลดลง ได้แก่ ยางพารา และมันสำปะหลัง ขณะที่ราคาผลผลิตสินค้าเกษตรที่เพิ่มขึ้น ได้แก่ สับปะรด ไก่เนื้อ และสุกร

### การจ้างงาน

+0.5%





# รายงานข้อมูลเศรษฐกิจการค้าจังหวัดระยอง ประจำเดือนกุมภาพันธ์ ๒๕๖๓

วิสัยทัศน์ กระทรวงพาณิชย์ "เศรษฐกิจการค้าเติบโต เศรษฐกิจยุคใหม่อย่างยั่งยืน ภายในปี ๒๕๖๕"

กลุ่มจังหวัด แหล่งท่องเที่ยวระดับโลก แหล่งผลิตสินค้าเกษตรที่มีคุณภาพ ฐานอุตสาหกรรมที่เป็นมิตรต่อสิ่งแวดล้อมและชุมชนอยู่ร่วมกันอย่างสมดุลและยั่งยืน ประตูดูเศรษฐกิจโลก จังหวัด เมืองนวัตกรรมก้าวหน้า พัฒนาอย่างสมดุล บนพื้นฐานความพอเพียง

ข้อมูลทั่วไป	ข้อมูลทั่วไป	ข้อมูลทั่วไป																																				
ประชากร (ณ ๓๑ ธ.ค. ๖๒) พื้นที่ เขตการปกครอง	๙๒๑,๗๙๙ คน ๓,๕๕๒ ตร.กม. ๘ อำเภอ	มูลค่าสินค้านำเข้า-ส่งออก ณ ด้านศุลกากรรวมบาททุก (ก.พ. ๖๓) - การค้ารวม - การส่งออก - การนำเข้า - ตุลการค้า																																				
ผลิตภัณฑ์มวลรวมจังหวัด GPP (ประมาณการปี ๒๕๖๐) ภาคเกษตร - เกษตรกรรม การป่าไม้ การประมง ภาคนอกเกษตร - การทำเหมืองแร่และเหมืองหิน - การผลิต - การไฟฟ้า ก๊าซ ไอน้ำและระบบปรับอากาศ - การจัดหาบริการบำบัดน้ำเสียและสิ่งปฏิกูล - การก่อสร้าง - การขายส่งการขายปลีกการซ่อมแซมยานยนต์และจักรยานยนต์ - การขนส่ง และสถานที่เก็บสินค้า - ที่พักแรมและบริการด้านอาหาร - ข้อมูลข่าวสารและการสื่อสาร - กิจกรรมทางการเงินและการประกันภัย - กิจกรรมด้านอสังหาริมทรัพย์ - กิจกรรมทางวิชาชีพ วิทยาศาสตร์ และเทคนิค - การบริหารและการบริการสนับสนุน - การบริหารราชการและการป้องกันประเทศ และการประกันสังคมภาคบังคับ - การศึกษา - กิจกรรมด้านสุขภาพและงานสังคมสงเคราะห์ - ศิลปะ ความบันเทิง และนันทนาการ - กิจกรรมบริการด้านอื่นๆ	๙๘๙,๙๘๐ ล้านบาท ๒๓,๓๘๔ ล้านบาท ๒๓,๓๘๔ ล้านบาท ๙๖๒,๕๙๗ ล้านบาท ๒๕๖,๘๗๘ ล้านบาท ๔๖๔,๘๖๒ ล้านบาท ๖๖,๘๗๖ ล้านบาท ๒,๙๐๖ ล้านบาท ๖,๙๘๘ ล้านบาท ๗๖,๒๘๐ ล้านบาท ๑๗,๙๙๕ ล้านบาท ๓,๕๘๕ ล้านบาท ๑,๑๖๖ ล้านบาท ๑๑,๔๓๐ ล้านบาท ๕,๙๘๗ ล้านบาท ๒๕,๘๘๓ ล้านบาท ๕,๓๔๔ ล้านบาท ๘,๑๕๖ ล้านบาท ๓,๗๙๔ ล้านบาท ๓,๐๐๗ ล้านบาท ๕๒๙ ล้านบาท ๒,๐๐๑ ล้านบาท	๑๓๕,๖๑๐.๓๔ ล้านบาท ๕๔,๐๐๙ ล้านบาท ๘๑,๖๐๑.๓๗ ล้านบาท ๒๗,๕๙๒.๓๗ ล้านบาท																																				
ผลิตภัณฑ์จังหวัดต่อหัว (ประมาณการปี ๒๕๖๐) อัตราการว่างงาน (ไตรมาส ๔ ปี ๒๕๖๒) ค่าแรงขั้นต่ำ ทะเบียนนิติบุคคล (ก.พ. ๖๓) คงอยู่ - จำนวน - เงินทุนจดทะเบียน จัดใหม่ - จำนวน - เงินทุนจดทะเบียน แจ้งเลิก - จำนวน - เงินทุนจดทะเบียน	๑,๐๙๕,๖๖๗ บาท/คนปี ๐.๗๐ % ๓๓๕ บาท/วัน คงอยู่ - จำนวน ๑๓,๕๘๕ ราย - เงินทุนจดทะเบียน ๕๒๔,๖๙๒.๘๔ ล้านบาท จัดใหม่ - จำนวน ๑๒๔ ราย - เงินทุนจดทะเบียน ๒๕๔.๘๐ ล้านบาท แจ้งเลิก - จำนวน ๔ ราย - เงินทุนจดทะเบียน ๘ ล้านบาท	ประเด็นสำคัญ/เฝ้าระวังของจังหวัด เนื่องจากสถานการณ์การระบาดของไวรัสโคโรนาสายพันธุ์ใหม่ ๒๐๑๙ (COVID-19) ประชาชนสวมใส่หน้ากากอนามัยกันมากขึ้น ทำให้เกิดการขาดแคลนสินค้าหน้ากากอนามัยขึ้น สำนักงานพาณิชย์จังหวัดระยอง ได้ลงพื้นที่ติดตามสถานการณ์สินค้าหน้ากากอนามัย และปริมาณการจำหน่ายหน้ากากอนามัยในพื้นที่จังหวัดระยอง เป็นประจำทุกวัน โดยพบว่าร้านจำหน่ายในเขตพื้นที่จังหวัดระยอง ส่วนใหญ่ไม่มีสินค้าหน้ากากอนามัยจำหน่ายอยู่ในร้าน ส่วนสินค้าเจลล้างมือ ร้านส่วนใหญ่มีจำหน่ายจำนวนน้อยมาก แต่ยังสามารถส่งจากตัวแทนผู้ผลิตได้ เมื่อวันเสาร์ที่ ๘ กุมภาพันธ์ ๒๕๖๓ สำนักงานพาณิชย์จังหวัดระยอง เข้าร่วมประชุม เรื่อง มาตรการแก้ไขปัญหาการค้าผลไม้ครบวงจร ณ อบจ. จันทบุรี โดยมี รองนายกรัฐมนตรี และ รัฐมนตรีว่าการกระทรวงพาณิชย์ (นายจุรินทร์ ลักษณวิศิษฏ์) เป็นประธานในการประชุมสัมมนา เพื่อหาแนวทางป้องกันปัญหาการค้าผลไม้ตกต่ำ และหาช่องทางในการระบายผลผลิตออกสู่ตลาดทั้งในประเทศและส่งออก เพื่อเป็นการเตรียมมาตรการรองรับผลไม้ออกสู่ตลาดปี ๒๕๖๓ ในการนี้ รองนายกรัฐมนตรี และรัฐมนตรีว่าการกระทรวงพาณิชย์ ได้สรุปแนวทางแก้ไขปัญหาในที่ประชุมว่าเรื่องการตรวจรับรอง GAP แก่แปลงผลิตผลไม้จะเร่งผลักดันด้านงบประมาณเร่งด่วน เพื่อให้การขับเคลื่อนการตรวจประเมิน GAP แก่เกษตรกรสามารถทำได้แล้วเสร็จทันในเดือนมีนาคม ๒๕๖๓ และเรื่องการตรวจรับรอง GMP แก่ผู้ประกอบการส่งออก หรือล้าง ต้องหารือกับหน่วยงานที่เกี่ยวข้องเพื่อแก้ไขปัญหา ขณะที่เรื่องตลาดใหม่ให้แก่เกษตรกรนอกเหนือจากตลาดประเทศจีน ซึ่งจะสามารถช่วยระบายผลไม้ออกจากแหล่งผลิตได้อย่างรวดเร็ว นอกจากนี้ยังมีแผนเปิดตัวผลไม้ในอีกหลายประเทศ ทั้งนี้ขอให้เกษตรกรรักษาคุณภาพผลผลิตให้เป็นไปตามมาตรฐานที่ตรงความต้องการของผู้บริโภค สะอาด ปลอดภัย และมีแหล่งผลิตที่ชัดเจน ตรวจสอบได้ เพื่อให้ผลไม้นี้ไทยเป็นที่ยอมรับของนานาประเทศต่อไป																																				
การจัดเก็บภาษี (ก.พ. ๖๓) - ภาษีนิติบุคคล - ภาษีมูลค่าเพิ่ม - ภาษีธุรกิจเฉพาะ	๑,๐๑๘.๔๐๕ ล้านบาท ๔,๒๐๐.๒๐๙ ล้านบาท ๗๘.๘๕๕ ล้านบาท	ภาวะการค้าทั่วไปของจังหวัดระยอง ๓ สาขาที่สำคัญ คือ ๑. สาขาอุตสาหกรรม ๘๐.๓% ๒. สาขาภาคเกษตร ๒.๔% ๓. สาขาภาคบริการ การค้าปลีกค้าส่ง ก่อสร้าง อื่นๆ ๑๗.๓% ภาวะการค้าจังหวัดระยอง การจัดทะเบียนธุรกิจ การจดทะเบียนธุรกิจประจำเดือนกุมภาพันธ์ ๒๕๖๓ มีผู้ประกอบการธุรกิจจดทะเบียนจัดตั้งใหม่ในจังหวัดระยอง จำนวน ๑๒๔ ราย เงินทุนรวม ๒๕๙.๘๐ ล้านบาท แบ่งออกเป็น ห้างหุ้นส่วนจำกัด ๓๐ ราย ทุนจดทะเบียน ๓๓.๘๐ ล้านบาท และบริษัทจำกัด ๙๔ ราย ทุนจดทะเบียน ๒๒๐.๘๐ ล้านบาท เมื่อเปรียบเทียบกับเดือนที่แล้ว จำนวนผู้ประกอบการจดทะเบียนจัดตั้งใหม่ลดลง ๑๘ ราย คิดเป็นร้อยละ -๑๒.๖๘ ทุนจดทะเบียนลดลง -๒๔.๔๒ ล้านบาท คิดเป็นร้อยละ -๘.๗๕ บริษัทจำกัดและห้างหุ้นส่วนจำกัดที่คงอยู่ปัจจุบันแบ่งเป็น บริษัทจำกัด ๑๐,๑๓๗ ราย และห้างหุ้นส่วนจำกัด ๓,๔๔๘ ราย ทุนรวมคงอยู่ ๕๒๔,๖๙๒.๘๔ ล้านบาท แบ่งเป็นบริษัทจำกัด ๕๑๘,๑๔๗.๖๕ ล้านบาท ห้างหุ้นส่วนจำกัด ๖,๕๔๕.๑๙ ล้านบาท สำหรับนิติบุคคลตั้งใหม่ที่มีทุนสูงสุดในเดือนนี้ได้แก่ บริษัท หัวหิน เมททัล เทคโนโลยี (ไทยแลนด์) จำกัด ทุนจดทะเบียน ๕๐ ล้านบาท ประกอบกิจการ ผลิตลวด เคเบิลและของที่ทำจากลวด																																				
การจัดทะเบียนรถยนต์นั่งไม่เกิน ๗ ที่นั่ง (ก.พ. ๖๓) การจดทะเบียนรถจักรยานยนต์ (ก.พ. ๖๓) การจดทะเบียนทรัพย์สินทางปัญญา (ก.พ. ๖๓) - สิทธิบัตร/อนุสิทธิบัตร - เครื่องหมายการค้า - เครื่องหมายบริการ - ลิขสิทธิ์ - ภูมิปัญญาอื่นๆ	๘๑๒ คัน ๓,๐๑๗ คัน ๓ คำขอ ๑๒ คำขอ ๒ คำขอ ๒ คำขอ	ภาวะสินค้าเกษตรที่สำคัญของจังหวัด ราคาสินค้าเกษตรที่สำคัญของจังหวัดระยองเดือนกุมภาพันธ์ ๒๕๖๓ เมื่อเปรียบเทียบกับเดือนที่แล้ว รายการสินค้าที่มีการปรับตัวเพิ่มขึ้น คือ สับปะรดผลใหญ่ ส่วนรายการสินค้าที่มีราคาลดลง คือ ยางแผ่นดิบ น้ำยางสด เศษยาง (ขี้ยาง) หัวมันสดคละ หัวมันสดเชือดแบ่ง ๒๕% หัวมันสดเชือดแบ่ง ๓๐% และสับปะรดผลเล็กซึ่งเป็นตามระบบกลไกของตลาด																																				
สินค้า OTOP สำคัญ ได้แก่ ๑. อาหารทะเลแปรรูป ๒. ผลไม้แปรรูป ๓. ผลิตภัณฑ์ทองเหลือง ๔. ดอกไม้ประดิษฐ์ ๕. ผลิตภัณฑ์สมุนไพร/น้ำมันหอมระเหย - ยอดจำหน่ายของจังหวัด (ก.พ. ๖๓)	๔๖๘.๙๖ ล้านบาท	<table border="1" style="width: 100%; border-collapse: collapse;"> <thead> <tr> <th>รายการสินค้า</th> <th>มกราคม ๒๕๖๓</th> <th>กุมภาพันธ์ ๒๕๖๓</th> <th>Δ ± (%)</th> </tr> </thead> <tbody> <tr> <td>ยางแผ่นดิบ</td> <td>๓๖.๕๐ - ๔๐.๕๐</td> <td>๓๖.๕๐ - ๓๗.๕๐</td> <td>-๓.๙๐</td> </tr> <tr> <td>น้ำยางสด</td> <td>๒๒.๕๐ - ๒๖.๕๐</td> <td>๒๔.๕๐ - ๒๕.๕๐</td> <td>๒.๐๔</td> </tr> <tr> <td>เศษยาง (ขี้ยาง)</td> <td>๑๗.๕๐ - ๑๘.๕๐</td> <td>๑๖.๐๐ - ๑๗.๕๐</td> <td>-๖.๙๔</td> </tr> <tr> <td>หัวมันสดคละ</td> <td>๒.๐๕ - ๒.๐๕</td> <td>๑.๙๐ - ๑.๙๕</td> <td>-๖.๑๐</td> </tr> <tr> <td>หัวมันสดเชือดแบ่ง ๒๕ %</td> <td>๒.๒๕ - ๒.๓๐</td> <td>๒.๒๕ - ๒.๒๕</td> <td>-๑.๑๐</td> </tr> <tr> <td>หัวมันสดเชือดแบ่ง ๓๐ %</td> <td>๒.๕๐ - ๒.๕๕</td> <td>๒.๒๕ - ๒.๕๐</td> <td>-๕.๙๔</td> </tr> <tr> <td>สับปะรดผลใหญ่</td> <td>๗.๕๕ - ๑๐.๓๕</td> <td>๑๐.๔๐ - ๑๐.๔๐</td> <td>๑๖.๒๐</td> </tr> <tr> <td>สับปะรดผลเล็ก</td> <td>๓.๐๐ - ๓.๕๐</td> <td>๓.๐๐ - ๓.๐๐</td> <td>-๗.๖๔</td> </tr> </tbody> </table>	รายการสินค้า	มกราคม ๒๕๖๓	กุมภาพันธ์ ๒๕๖๓	Δ ± (%)	ยางแผ่นดิบ	๓๖.๕๐ - ๔๐.๕๐	๓๖.๕๐ - ๓๗.๕๐	-๓.๙๐	น้ำยางสด	๒๒.๕๐ - ๒๖.๕๐	๒๔.๕๐ - ๒๕.๕๐	๒.๐๔	เศษยาง (ขี้ยาง)	๑๗.๕๐ - ๑๘.๕๐	๑๖.๐๐ - ๑๗.๕๐	-๖.๙๔	หัวมันสดคละ	๒.๐๕ - ๒.๐๕	๑.๙๐ - ๑.๙๕	-๖.๑๐	หัวมันสดเชือดแบ่ง ๒๕ %	๒.๒๕ - ๒.๓๐	๒.๒๕ - ๒.๒๕	-๑.๑๐	หัวมันสดเชือดแบ่ง ๓๐ %	๒.๕๐ - ๒.๕๕	๒.๒๕ - ๒.๕๐	-๕.๙๔	สับปะรดผลใหญ่	๗.๕๕ - ๑๐.๓๕	๑๐.๔๐ - ๑๐.๔๐	๑๖.๒๐	สับปะรดผลเล็ก	๓.๐๐ - ๓.๕๐	๓.๐๐ - ๓.๐๐	-๗.๖๔
รายการสินค้า	มกราคม ๒๕๖๓	กุมภาพันธ์ ๒๕๖๓	Δ ± (%)																																			
ยางแผ่นดิบ	๓๖.๕๐ - ๔๐.๕๐	๓๖.๕๐ - ๓๗.๕๐	-๓.๙๐																																			
น้ำยางสด	๒๒.๕๐ - ๒๖.๕๐	๒๔.๕๐ - ๒๕.๕๐	๒.๐๔																																			
เศษยาง (ขี้ยาง)	๑๗.๕๐ - ๑๘.๕๐	๑๖.๐๐ - ๑๗.๕๐	-๖.๙๔																																			
หัวมันสดคละ	๒.๐๕ - ๒.๐๕	๑.๙๐ - ๑.๙๕	-๖.๑๐																																			
หัวมันสดเชือดแบ่ง ๒๕ %	๒.๒๕ - ๒.๓๐	๒.๒๕ - ๒.๒๕	-๑.๑๐																																			
หัวมันสดเชือดแบ่ง ๓๐ %	๒.๕๐ - ๒.๕๕	๒.๒๕ - ๒.๕๐	-๕.๙๔																																			
สับปะรดผลใหญ่	๗.๕๕ - ๑๐.๓๕	๑๐.๔๐ - ๑๐.๔๐	๑๖.๒๐																																			
สับปะรดผลเล็ก	๓.๐๐ - ๓.๕๐	๓.๐๐ - ๓.๐๐	-๗.๖๔																																			

# ดัชนีราคาผู้บริโภคจังหวัดระยอง

เดือน กุมภาพันธ์ ๒๕๖๓

สำนักงานพาณิชย์จังหวัดระยอง ร่วมกับ กองดัชนีเศรษฐกิจการค้าขอรายงานความเคลื่อนไหวดัชนีราคาผู้บริโภคจังหวัดระยอง เดือนกุมภาพันธ์ ๒๕๖๓ โดยสรุปดังนี้

จากการประมวลผลดัชนีราคาผู้บริโภคของประเทศ รายการสินค้าและบริการที่คำนวณมีจำนวน ๔๒๒ รายการ สำหรับจังหวัดระยอง มีจำนวน ๒๖๗ รายการ ครอบคลุมหมวดอาหารและเครื่องดื่ม เครื่องนุ่งห่ม เคหสถาน การตรวจรักษาและบริการส่วนบุคคล พาหนะ การขนส่งและการสื่อสาร การบันเทิง การอ่าน และการศึกษา เพื่อนำมาคำนวณดัชนีราคาผู้บริโภคของจังหวัดระยอง ได้ผลดังนี้

## ๑. ดัชนีราคาผู้บริโภคทั่วไปของประเทศ เดือนกุมภาพันธ์ ๒๕๖๓

ปี ๒๕๕๘ ดัชนีราคาผู้บริโภคทั่วไปของประเทศ เท่ากับ ๑๐๐ และเดือนกุมภาพันธ์ ๒๕๖๓ เท่ากับ ๑๐๒.๗๐ เทียบกับเดือนมกราคม ๒๕๖๓ เท่ากับ ๑๐๒.๗๘ ลดลงร้อยละ ๐.๐๘ ถ้าเทียบกับเดือนกุมภาพันธ์ ๒๕๖๒ สูงขึ้นร้อยละ ๐.๗๔ เทียบเฉลี่ย ๒ เดือน (มกราคม - กุมภาพันธ์) ๒๕๖๓ กับระยะเดียวกันของปี ๒๕๖๒ สูงขึ้นร้อยละ ๐.๘๙

## ๒. ดัชนีราคาผู้บริโภคจังหวัดระยองเดือนกุมภาพันธ์ ๒๕๖๓

ปี ๒๕๕๘ ดัชนีราคาผู้บริโภคของจังหวัดระยอง เท่ากับ ๑๐๐ เดือนกุมภาพันธ์ ๒๕๖๓ เท่ากับ ๑๐๒.๓ สำหรับเดือนมกราคม ๒๕๖๓ เท่ากับ ๑๐๒.๕

## ๓. การเปลี่ยนแปลงดัชนีราคาผู้บริโภคของจังหวัดระยอง เดือนกุมภาพันธ์ ๒๕๖๓ เมื่อเทียบกับ

๓.๑ เดือนมกราคม ๒๕๖๓ ลดลงร้อยละ ๐.๒

๓.๒ เดือนกุมภาพันธ์ ๒๕๖๒ สูงขึ้นร้อยละ ๑.๐

๓.๓ เฉลี่ย ๒ เดือน (มกราคม - กุมภาพันธ์) ๒๕๖๓ กับระยะเดียวกันของปี ๒๕๖๒ สูงขึ้นร้อยละ ๑.๒

๔. ดัชนีราคาผู้บริโภคของจังหวัดระยองเดือนกุมภาพันธ์ ๒๕๖๓ เทียบกับเดือนมกราคม ๒๕๖๓ลดลงร้อยละ ๐.๒ สาเหตุจากหมวดอื่นๆ ไม่ใช่อาหาร และเครื่องดื่ม ลดลงร้อยละ ๐.๗ ดัชนีหมวดอาหารและเครื่องดื่มไม่มีแอลกอฮอล์ สูงขึ้นร้อยละ ๐.๔

๔.๑ ดัชนีหมวดอื่นๆ ไม่ใช่อาหาร และเครื่องดื่ม ลดลงร้อยละ ๐.๗ สาเหตุจากหมวดพาหนะ การขนส่ง และการสื่อสาร ลดลงร้อยละ ๑.๖ น้ำมันเชื้อเพลิง ลดลงร้อยละ ๓.๔ ได้แก่ น้ำมันเบนซิน ๙๕, น้ำมันดีเซล, แก๊สโซฮอล์ ๙๑, แก๊สโซฮอล์ ๙๕ และก๊าซธรรมชาติ (NGV) หมวดการบันเทิงการอ่าน การศึกษาและการศาสนา ลดลงร้อยละ ๒.๒ ค่าใช้จ่ายในการเดินทางโอกาสพิเศษและท่องเที่ยว ลดลงร้อยละ ๔.๔ ได้แก่ ค่าทัศนารภายในประเทศ

๔.๒ ดัชนีหมวดอาหารและเครื่องดื่มไม่มีแอลกอฮอล์ สูงขึ้นร้อยละ ๐.๔ สาเหตุจากเนื้อสัตว์ เป็ดไก่ และสัตว์น้ำ สูงขึ้นร้อยละ ๐.๕ ผักและผลไม้ สูงขึ้นร้อยละ ๑.๕ ผักสด สูงขึ้นร้อยละ ๓.๔ ได้แก่ แตงกวา ผักชี ขึ้นฉ่าย ดอกก้วยฉ่าย มะระจีน ผักกวางตุ้ง เป็นต้น

๕. พิจารณาเทียบกับเดือนกุมภาพันธ์ ๒๕๖๒ ดัชนีราคาผู้บริโภค สูงขึ้นร้อยละ ๑.๐ สาเหตุจากดัชนีหมวดอาหารและเครื่องดื่มไม่มีแอลกอฮอล์ สูงขึ้นร้อยละ ๓.๔ ข้าว แป้งและผลิตภัณฑ์จากแป้ง สูงขึ้นร้อยละ ๖.๘ เนื้อสัตว์ เป็ดไก่ และสัตว์น้ำ สูงขึ้นร้อยละ ๕.๙ ไข่และผลิตภัณฑ์นม สูงขึ้นร้อยละ ๖.๙ ผักและผลไม้ สูงขึ้นร้อยละ ๕.๔ เครื่องประกอบอาหาร สูงขึ้นร้อยละ ๑.๗ เครื่องดื่มไม่มีแอลกอฮอล์ สูงขึ้นร้อยละ ๔.๓ อาหารบริโภคในบ้าน สูงขึ้นร้อยละ ๑.๗ ดัชนีหมวดอื่นๆ ไม่ใช่อาหาร และเครื่องดื่ม ลดลงร้อยละ ๐.๖ สาเหตุจากหมวดเคหสถาน ลดลงร้อยละ ๐.๒ หมวดพาหนะ การขนส่ง และการสื่อสาร ลดลงร้อยละ ๑.๕ หมวดการบันเทิงการอ่าน การศึกษา และการศาสนา ลดลงร้อยละ ๑.๔

๖. พิจารณาเทียบเฉลี่ย ๒ เดือนของปี ๒๕๖๒ ดัชนีราคาผู้บริโภคสูงขึ้นร้อยละ ๑.๒ สาเหตุจากดัชนีหมวดอาหารและเครื่องดื่มไม่มีแอลกอฮอล์ สูงขึ้นร้อยละ ๓.๑ หมวดอื่นๆ ไม่ใช่อาหาร และเครื่องดื่ม ไม่เปลี่ยนแปลง



ประกาศแต่งตั้งคณะกรรมการสภาอุตสาหกรรม จังหวัดระยอง วาระปี 2563-2565

1 นายสุวิทย์ ชื่นปิยะวาจา	บจก.สุธี ดิชเสด แอนด์ เมทเทิลฟอร์ม	ประธานกิตติมศักดิ์
2 นายสุรพล สุทธจินดา	บจก.สุธี แท็งเกอร์ แอนด์ สเปเชียลทรีค	ประธานกิตติมศักดิ์
3 นายสงวน แสงวงศ์กิจ	บจก.สหกิจแกลง	ประธานสภาอุตสาหกรรมจังหวัดระยอง
4 นายสุรียน วันเพ็ญ	บมจ.อูเบะ เคมิคอลส์ (เอเชีย)	รองประธานฝ่ายอุตสาหกรรมเชิงนิเวศและ สิ่งแวดล้อม
5 นายประเทือง วงศ์ฉิม	บจก.พาราอีสเทิร์น อินคัสทรี	รองประธานฝ่ายยกระดับวิสาหกิจขนาด กลางและขนาดย่อม (SME)
6 นายสุนทร คงสุนทรกิจกุล	บมจ.คัมบลิวเอชเอ ระยองทีคินอุตสาหกรรม	รองประธานฝ่ายส่งเสริมเขตพัฒนาพิเศษภาค ตะวันออก (EEC)/ผังเมืองและ โครงสร้าง พื้นฐาน
7 นายวิสุทธิ หนุงาม	บมจ.ปตท.	รองประธานฝ่ายหารายได้/สิทธิประโยชน์/ กิจการเพื่อสังคม/สมาชิก/และการท่องเที่ยว
8 นายปกครอง ชาญโลหะ	บมจ.โกลบอล เพาเวอร์ ซินเนอร์ยี	รองประธานฝ่ายอุตสาหกรรมพื้นฐาน/ปิโตร เคมี/พลังงาน/ยานยนต์ ฯลฯ
9 นายนพดล จันทร์เรือง	บจก.ไทยโพลีเอททีลีน	รองประธานฝ่ายการศึกษา
10 นายประวิทย์ ถาวรชัยสิทธิ์	บจก.รีแล็กซ์ อินคัสทรี	รองประธานฝ่ายอุตสาหกรรมเกษตรแปรรูป
11 นายฐานวัฒน์ บวรอนันต์โรจน์	บจก.สยามลวดเหล็กอุตสาหกรรม	รองประธานฝ่ายแรงงานสัมพันธ์
12 นายเสนาะ รอดระหงษ์	บจก.แกลงแพคกิ้ง ฐู๊ด	รองประธานฝ่ายบริหารจัดการน้ำและ สาธารณสุขโลก
13 นายแคน ปรีชา	บมจ.ทีพีไอ โพลีน	เลขาธิการ
14 ดร.ธิตยา มิตรเมฆ	บจก.ไซเบอร์บ็อกซ์ เอ็กซ์เพรส	ผู้ช่วยเลขาธิการ
15 น.ส.อัจฉราพรรณ เกษตรวิสัย	บจก. ซุมิโตโม รับเบอร์ (ไทยแลนด์)	ผู้ช่วยเลขาธิการ
16 น.ส.จรัญญา บุญโนนแต่	บจก.แอร์โรเฟล็กซ์	เหรียญก
17 นายวีระชัย เหล่าฤทธิไกร	บจก.สยามทิมเบอร์	นายทะเบียน
18 นายกังวาน จินตนา	บมจ.เจริญโภคภัณฑ์อาหาร	ปลัดกรม
19 นายสมยศ ทองบั้งจิต	บจก.ไดโค สิทธิผล	กรรมการและที่ปรึกษาประธาน สภาอุตสาหกรรมจังหวัดระยอง
20 ดร.วิรัช ฉัตรตรงค์	บจก.ทีพีไอ ออลซีชั่น	กรรมการและที่ปรึกษาประธาน สภาอุตสาหกรรมจังหวัดระยอง



เหล่ากาชาดจังหวัดระยอง  
Rayong Province Red Cross Chapter

ที่ ลช. รย. 161 / 2563

สำนักงานเหล่ากาชาดจังหวัดระยอง  
ถนนตากสินมหาราช รย. 21000

9 มีนาคม 2563

เรื่อง ขอส่งแผนงานการรับบริจาคโลหิต ประจำเดือน เมษายน 2563

เรียน

สิ่งที่ส่งมาด้วย แผนงานรับบริจาคโลหิต ประจำเดือน เมษายน 2563 จำนวน 1 ฉบับ

ด้วยเหล่ากาชาดจังหวัดระยอง ได้จัดหน่วยบริการเคลื่อนที่ออกรับบริจาคโลหิตนอกสถานที่ ร่วมกับ โรงพยาบาลระยองเป็นประจำทุกเดือน เพื่อออกรับบริจาคโลหิตในพื้นที่จังหวัดระยอง และนำโลหิตที่ได้ไปช่วยเหลือผู้ป่วย พร้อมทั้งรณรงค์ผู้บริจาคโลหิตบริจาคด้วยความสมัครใจไม่หวังสิ่งตอบแทน เพื่อเป็นการส่งเสริมผู้บริจาคโลหิตประจำให้โลหิตอย่างต่อเนื่องสม่ำเสมอ และประชาสัมพันธ์เชิญชวนให้ผู้มีสุขภาพดี แต่ยังไม่เคยบริจาคโลหิต ได้เริ่มต้นเป็นผู้บริจาคโลหิต

เพื่อให้การดำเนินงานการออกรับบริจาคโลหิตตามแผนปฏิบัติงานของเหล่ากาชาดจังหวัดระยอง เป็นไปด้วยความเรียบร้อย จึงขอส่งแผนปฏิบัติงาน ประจำเดือน เมษายน 2563 ในการออกรับบริจาคโลหิตในจังหวัดระยอง รายละเอียดตามสิ่งที่ส่งมาด้วย

จึงเรียนมาเพื่อทราบ และดำเนินการในส่วนที่เกี่ยวข้องต่อไป จักขอบคุณยิ่ง

ขอแสดงความนับถือ

(นางวารภรณ์ เจริญศิริโชติ)  
นายกเหล่ากาชาดจังหวัดระยอง

ฝ่ายเลขานุการฯ

โทร./โทรสาร . 0-3887-0235 , 089-6005227

เอกสารประชาสัมพันธ์

ศูนย์ประสานงานเขตพัฒนาพิเศษภาคตะวันออก จังหวัดระยอง

ชั้น 3 ศาลากลางจังหวัดระยอง

โทรศัพท์/โทรสาร : 038-015413

Email : eecrayong@gmail.com



รายงานผลการดำเนินการขับเคลื่อนเขตพัฒนาพิเศษภาคตะวันออก ในพื้นที่จังหวัดระยอง  
ประจำเดือนมีนาคม 2563

\*\*\*\*\*

1. ความก้าวหน้าการดำเนินงานในเขตพัฒนาพิเศษภาคตะวันออก (อีอีซี)

การประชุมคณะกรรมการนโยบายเขตพัฒนาพิเศษภาคตะวันออก (กพอ.) ครั้งที่ 1/2563 วันศุกร์ที่ 6 มีนาคม 2563 โดยมี พลเอกประยุทธ์ จันทร์โอชา นายกรัฐมนตรี ในฐานะประธานกรรมการ กพอ. เป็นประธาน ณ ตึกภักดีบดินทร์ ทำเนียบรัฐบาล ได้รับทราบและพิจารณาความก้าวหน้าการดำเนินงานในเขตพัฒนาพิเศษภาคตะวันออก (อีอีซี) มีรายละเอียดที่สำคัญ ดังนี้

1) โครงการพัฒนาศูนย์ข้อมูลและเมืองการบินภาคตะวันออก ที่ประชุม กพอ. รับทราบ คณะกรรมการคัดเลือกฯ พิจารณาข้อเสนอของที่ 3 (ด้านราคา) จากเอกชนที่ผ่านข้อเสนอของที่ 2 (ด้านเทคนิค) ทั้ง 3 ราย และมีมติให้กลุ่มกิจการร่วมค้าบีบีเอส ที่เสนอเงินประกันรายได้เป็นผลตอบแทนให้ภาครัฐสูงสุด เป็นผู้ได้รับการคัดเลือก และเข้าสู่กระบวนการเจรจา เมื่อวันที่ 30 มกราคม 2563 ทั้งนี้ การเจรจาจะได้ข้อสรุปภายใน มีนาคม 2563 และสามารถเสนอร่างสัญญาที่สำนักงานอัยการสูงสุด พิจารณาให้ สกพอ. และ ครม. พิจารณา เมษายน 2563 นี้

2) แผนบริหารจัดการน้ำใน อีอีซี : แก่ระยะสั้น วางแผนระยะยาวให้ยั่งยืน ที่ประชุม กพอ. รับทราบ แผนบริหารจัดการน้ำใน อีอีซี โดยสำนักงานทรัพยากรน้ำแห่งชาติ (สทนช.) ร่วมกับหน่วยงานที่เกี่ยวข้อง จัดทำแผนปฏิบัติการให้สอดคล้องกับแผนพัฒนาของอีอีซี รองรับการบริหารจัดการน้ำในระยะยาว และแผนระยะสั้น เพื่อเร่งแก้ไขปัญหาล้าหลัง ปี 2563

3) โครงการจัดหาพลังงานสะอาด (พลังงานแสงอาทิตย์) ในพื้นที่ อีอีซี

ที่ประชุม กพอ. เห็นชอบหลักการโครงการ มอบหมายให้ สกพอ. เสนอกระทรวงพลังงาน นำเข้าบรรจุในแผนพัฒนากำลังผลิตไฟฟ้าของประเทศไทย (PDP) ให้การไฟฟ้าส่วนภูมิภาค (กฟภ.) ทารื้อกับกระทรวงพลังงาน และคณะกรรมการกำกับกิจการพลังงาน (กกพ.) กำหนดอัตราราคาไฟฟ้าที่เหมาะสม



## 2. ผลการดำเนินการของคณะกรรมการขับเคลื่อนเขตพัฒนาพิเศษภาคตะวันออก จังหวัดระยอง ทั้ง 6 คณะ

### 1) คณะอนุกรรมการด้านส่งเสริมการรับรู้ การประชาสัมพันธ์ และการสื่อสาร

ในเดือนมีนาคม 2563 ไม่ได้จัดประชุมอนุกรรมการฯ แต่ได้รายงานผลการดำเนินการ ดังนี้

(1) เผยแพร่ข่าว ออกอากาศทางช่องโทรทัศน์หลัก อาทิ 3, 7, NBT, TNN24 จำนวน 387 ครั้ง

(2) เผยแพร่ข่าว ออกอากาศทางเคเบิลทีวี NTV, RY, C-SATVision จำนวน 201 ครั้ง

(3) เผยแพร่ข่าว/พุดแทรก ออกอากาศทางวิทยุหลัก, วิทยุชุมชน, เสียงตามสาย, หอกระจายข่าว จำนวน 782 ครั้ง

(4) เผยแพร่ข่าวหนังสือพิมพ์ส่วนกลางและท้องถิ่น เช่น เดลินิวส์, ไทยรัฐ เพื่อปวงชน จำนวน 142 ข่าว

(5) เผยแพร่ข่าวบนสื่ออินเทอร์เน็ต เช่น Facebook, Twitter, Line กลุ่มสื่อ 24 กลุ่ม, สื่อออนไลน์ กรมประชาสัมพันธ์, เพจ EEC ระยอง, เว็บไซต์ข่าวของหนังสือพิมพ์ท้องถิ่น จำนวน 695 ครั้ง

(6) เผยแพร่ข่าวผ่านเครือข่ายประชาสัมพันธ์ของกรมประชาสัมพันธ์ และ อปมช. จำนวน 634 ครั้ง

### 2) อนุกรรมการด้านทรัพยากรธรรมชาติและสิ่งแวดล้อม

ในเดือนมีนาคม 2563 ไม่ได้จัดประชุมอนุกรรมการฯ และไม่มีผลการดำเนินการ

### 3) อนุกรรมการโครงสร้างพื้นฐาน และการพัฒนาเมือง

ประชุมอนุกรรมการฯ เมื่อวันที่ 17 มีนาคม 2563 โดยรองผู้ว่าราชการจังหวัดระยอง (นายยุทธพล งามอาจอิทธิชัย) เป็นประธานการประชุมฯ สรุปผลการดำเนินการ ดังนี้

(1) นำเสนอแนวทางการแก้ไขปัญหาจราจรทางหลวงแผ่นดินหมายเลข 3 แยกทางต่างระดับไออาร์พีซี - แยกตลาดตะพง

อยู่ในแผนพัฒนา ปรับปรุง บำรุงรักษาโครงข่ายทางหลวงในพื้นที่รับผิดชอบของ สำนักงานทางหลวงที่ ๑๔ ปังปประมาณ 2564 โดยโครงการดังกล่าว เป็นการเพิ่มช่องจราจรจาก 4 ช่องจราจรเป็น 8 ช่องจราจร พร้อมสะพานข้ามแยก (เพื่อแก้ไขปัญหาแยกตะพง) ดำเนินการกิโลเมตร 226+000 - 238+000 ระยะทาง 12 กิโลเมตร งบประมาณ 950 ล้านบาท ปริมาณการจราจร 51,095 คันต่อ

ปัจจุบัน โครงการดังกล่าวอยู่ในความรับผิดชอบของกรมทางหลวง ซึ่งในปีงบประมาณ 2563 อยู่ระหว่างการจ้างออกแบบ โดยรูปแบบที่ได้เสนอไปเป็นรูปแบบสะพานข้ามแยก และขยายช่องทางจราจรเป็น 8 ช่องทาง และทำ Loop lamp บริหารการจราจรตั้งแต่ทางหลวงหมายเลข 3 จุดตัดถนนหมายเลข 36 คือ กิโลเมตร 226+600 - 238+600 ระยะทาง 12 กิโลเมตร งบประมาณโดยรวมประมาณ 950 ล้านบาท ซึ่งคาดว่าจะใช้เวลาการออกแบบแผนงานโครงการฯ ประมาณ 1 ปี จากนั้นจะเสนองบประมาณก่อสร้างในปี 2564 ต่อไป

(2) การนำเสนอรายงานความก้าวหน้าโครงการรถไฟความเร็วสูงเชื่อม 3 สนามบิน ระยะที่ 2 ส่วนต่อขยาย ระยอง - จันทบุรี - ตราด (การรถไฟแห่งประเทศไทย)

การรถไฟแห่งประเทศไทยได้ว่าจ้างกลุ่มบริษัทที่ปรึกษาประกอบด้วย บริษัททีเอ็ม คอนซัลติ้ง เอนจิเนียริง แอนด์ แมเนจเม้นท์ จำกัด (มหาชน) บริษัท ทีแอลที คอนซัลแตนท์ จำกัด บริษัท วิศวกรรมธรณีและฐานราก จำกัด บริษัท



เอ็มเอชพีเอ็ม จำกัด และบริษัทดาวฤกษ์ คอมมูนิตีส์ จำกัด ให้ดำเนินงานศึกษาความเหมาะสมด้านวิศวกรรม เศรษฐกิจ สังคม การเงิน และแนวทางการลงทุนที่เหมาะสม ตลอดจนงานออกแบบ เบื้องต้นโครงการรถไฟความเร็วสูงเชื่อม 3 สนามบิน ระยะที่ 2 ส่วนต่อขยายระยอง - จันทบุรี - ตราด โดยมีระยะเวลาดำเนินงาน 240 วัน ตั้งแต่วันที่ 1 ตุลาคม 2562 ถึง วันที่ 27 พฤษภาคม 2563 ระยะทางประมาณ 190 กิโลเมตร ประกอบด้วย 4 สถานี 1) สถานีระยอง 2) สถานีแกลง 3) สถานีจันทบุรี และ 4) สถานีตราด โดยมีแนวเส้นทางผ่าน 3 จังหวัด คาดว่าจะเปิดให้บริการในปี 2571

3) รายงานความก้าวหน้าโครงการศึกษาจัดทำแผนแม่บทการพัฒนากระบวนขนส่งสาธารณะกลุ่มจังหวัด ฉะเชิงเทรา ชลบุรี ระยอง เพื่อรองรับการพัฒนาเขตพัฒนาพิเศษภาคตะวันออก (สำนักงานนโยบายและแผนการขนส่ง และจราจร (สนข.))

โครงการศึกษาจัดทำแผนแม่บทการพัฒนากระบวนขนส่งสาธารณะกลุ่มจังหวัดฉะเชิงเทรา ชลบุรี ระยอง เพื่อรองรับการพัฒนาเขตพัฒนาพิเศษภาคตะวันออกอยู่ในความรับผิดชอบของสำนักงานนโยบายและแผนการขนส่งและจราจร (สนข.) โดยสำนักส่งเสริมระบบการขนส่งและจราจรในภูมิภาค (สสภ.) กลุ่มพัฒนาและส่งเสริมการขนส่งและจราจร พื้นที่ 2 ซึ่งเริ่มดำเนินการเมื่อเดือนเมษายน 2562 ถึงเดือนมีนาคม 2563

โดยแนวเส้นทางนำร่องของจังหวัดระยอง (ระยะ 1) มีจุดเริ่มต้นที่ทางเข้า-ออก นิคมอุตสาหกรรมมาบตาพุด บนถนนทางหลวงหมายเลข 3 (ถนนสุขุมวิท) จนไปถึงสิ้นสุดแนวเส้นทางที่บริเวณทางเข้า-ออก เขตประกอบการอุตสาหกรรม บริษัทไออาร์พีซี จำกัด (มหาชน) รวมระยะทางประมาณ 18.89 กิโลเมตร จำนวน 22 สถานี (ระยะห่าง 375 - 1,450 เมตร) 4 ลานจอดรถ (รองรับ 350 คัน) และ 1 ศูนย์ซ่อมบำรุง (รองรับ 1 สายทาง) ซึ่งลักษณะรูปแบบระบบขนส่งสาธารณะ จังหวัดระยอง เป็นรถโดยสารแบบ Trambus ที่ใช้พลังงานจากแบตเตอรี่ไฟฟ้า มีช่องทางเฉพาะ (Exclusive Lane)

(4) ความก้าวหน้าโครงการพัฒนาพื้นที่วังจันทร์วัลเลย์เพื่อเขตนวัตกรรมระเบียงเศรษฐกิจพิเศษภาค ตะวันออกความก้าวหน้าในภาพรวม (Overview)

สรุปภาพรวมการเข้าเยี่ยมชมพื้นที่วังจันทร์วัลเลย์ ปัจจุบันมีจำนวนผู้เยี่ยมชมกว่า ๑,๓๗๑ คน โดยแบ่งเป็น กลุ่มหน่วยงานภาครัฐ นักลงทุน บริษัทในเครือ ปตท. บริษัท ขนาดใหญ่ / บริษัทข้ามชาติ บริษัทเอกชนทั่วไป และสื่อมวลชน

- โครงการก่อสร้างโครงสร้างพื้นฐานและระบบสาธารณูปโภค กำหนดก่อสร้างแล้วเสร็จ: ภายในปี ๒๕๖๓ ความก้าวหน้า : ๗๓ % ณ เดือนกุมภาพันธ์ ๒๕๖๓

- โครงการก่อสร้างศูนย์เรียนรู้เกษตรนวัตกรรม สถาบันเทคโนโลยีจอร์ตา กำหนดก่อสร้างแล้วเสร็จ: ประมาณปี ๒๕๖๔ - ๒๕๖๕ ความก้าวหน้า : จัดทำ EIA เชิงพื้นที่ คาดว่าจะแล้วเสร็จภายในเดือน เมษายน ๒๕๖๓ อยู่ระหว่างหาผู้สนใจร่วมลงทุน

- โครงการพัฒนาศูนย์เรียนรู้ปาวังจันทร์ อยู่ระหว่างออกแบบและก่อสร้างเพื่อปรับปรุงพัฒนา ศูนย์เรียนรู้ปาวังจันทร์ ให้สามารถรองรับปริมาณการเข้าเยี่ยมชมที่มีเพิ่มมากขึ้นได้อย่างเพียงพอและมีประสิทธิภาพ

- โครงการที่กำลังดำเนินงาน (สวทช.) ความก้าวหน้างานก่อสร้างศูนย์นวัตกรรมฯ การก่อสร้างเป็นไปตามแผนงาน โดยกลุ่มอาคาร EECi Phase ๑ A ก้าวหน้าร้อยละ ๒๖

#### 4) อนุกรรมการด้านการศึกษาและทรัพยากรมนุษย์

ในเดือนมีนาคม 2563 ไม่ได้จัดประชุมอนุกรรมการฯ และไม่มีผลการดำเนินการ

5) อนุกรรมการด้านพัฒนาสังคม คุณภาพชีวิต

ในเดือนมีนาคม 2563 ไม่ได้จัดประชุมอนุกรรมการฯ แต่ได้รายงานผลการดำเนินการ ดังนี้

โครงการก่อสร้างศูนย์ฟื้นฟูสมรรถภาพและคุณภาพชีวิตของผู้สูงอายุจังหวัดระยอง (๖๘๙.๘๑๖๔ ล้านบาท)

หลังสวนสน หมู่ ๒ ต.แกลง อ.เมืองระยอง จ.ระยอง

- ซื้อที่ดิน และปรับปรุงบริเวณพื้นที่ก่อสร้างฯ ๙๔.๕๗๕ ล้านบาท (ดำเนินการแล้ว)
- ก่อสร้างศูนย์ฟื้นฟูสมรรถภาพและคุณภาพชีวิตของผู้สูงอายุจังหวัดระยอง

ผลการดำเนินงาน

- ปี ๒๕๖๑ ซื้อที่ดิน และปรับปรุงบริเวณพื้นที่ก่อสร้างฯ ๙๔.๕๗๕ ล้านบาท
- ปี ๒๕๖๓ ทำรายงานวิเคราะห์ผลกระทบสิ่งแวดล้อม (EIA) โดยงบบฯ อบจ.ระยอง
- ขอสนับสนุนงบประมาณการเขตพัฒนาพิเศษภาคตะวันออก (ส่วนกลาง) ปี ๒๕๖๔ และงบบฯ อุดหนุนของ

ท้องถิ่น จากสำนักงานงบประมาณโดยตรง ปี ๒๕๖๔ (อยู่ระหว่างการพิจารณา)

6) อนุกรรมการด้านการพัฒนา และเชื่อมโยงเศรษฐกิจรายสาขา (เกษตร ท่องเที่ยวและบริการ และอุตสาหกรรม)

ในเดือนมีนาคม 2563 ไม่ได้จัดประชุมอนุกรรมการฯ และไม่มีผลการดำเนินการ



**ผลการดำเนินงานการให้บริการของศูนย์ดำรงธรรมจังหวัดระยอง**

ประจำเดือนมีนาคม ๒๕๖๓ (ข้อมูลถึงวันที่ ๒๕ มีนาคม ๒๕๖๓)

**๑. การรับเรื่องร้องเรียนร้องทุกข์ของศูนย์ดำรงธรรมจังหวัด มีดังนี้**

- มาด้วยตนเองที่ศูนย์ดำรงธรรมจังหวัด
- ทางโทรศัพท์ ๑๕๖๗, ๐๓๘๖๙๔๐๐๗, ๐๓๘๖๙๔๖๐๗-๘
- ทางจดหมาย, E-Mail : rayong๑๕๖๗@gmail.com หรือช่องทางอื่นๆ
- ทางระบบรับเรื่องร้องเรียนร้องทุกข์ของกระทรวงมหาดไทย

ลำดับ	ประเภทเรื่องที่ร้องทุกข์	จำนวน/เรื่อง	ยุติแล้ว/เรื่อง	อยู่ระหว่างดำเนินการ/เรื่อง
๑	ขอความช่วยเหลือเรื่องต่างๆ	๑๐	๐	๑๐
๒	กล่าวโทษเจ้าหน้าที่ของรัฐ	๕	๑	๔
๓	ได้รับความเดือดร้อนเรื่องต่างๆ	๒	๐	๒
๔	ปัญหาที่ดินต่างๆ	๒	๐	๒
๕	แจ้งเบาะแสเกี่ยวกับสิ่งผิดกฎหมาย	๑	๐	๑
๖	เงินกู้ยืมระบบ	๑	๐	๑
รวม		๒๑	๑	๒๐

**๒. การให้บริการประชาชน (One Stop Service/ Service Link/ ข้อมูลข่าวสาร/ให้คำปรึกษา/ ข้อคิดเห็น ข้อเสนอแนะ)**

- การให้บริการในเดือนมีนาคม ๒๕๖๓ มีจำนวน ๔๓๕ เรื่อง ดำเนินการแก้ไขแล้วเสร็จ จำนวน ๔๓๕ เรื่อง

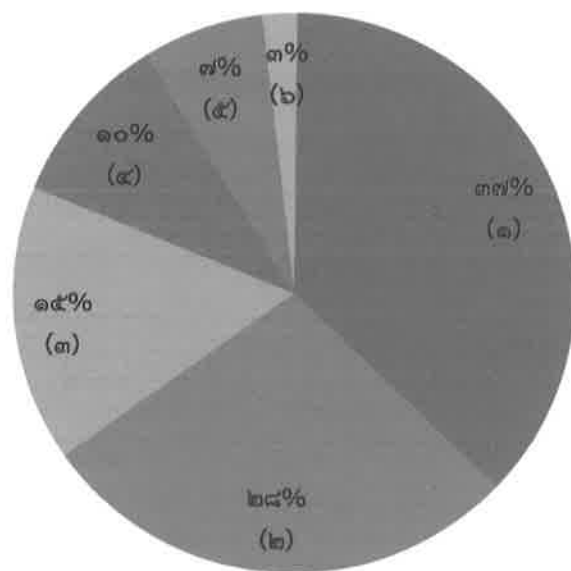
**๓. ตารางสรุปภาพรวมผลการดำเนินการ ๖ ภารกิจของศูนย์ดำรงธรรมจังหวัดระยอง**

ลำดับ	ประเภทเรื่องร้องเรียน/ร้องทุกข์	กรกฎาคม ๒๕๕๗ - มีนาคม ๒๕๖๓			
		เรื่องเข้า	ยุติแล้ว	อยู่ระหว่างดำเนินการ	ร้อยละ
๑	งานบริการเบ็ดเสร็จ (One Stop Service)	๘๔,๓๒๕	๘๔,๓๒๕	-	๑๐๐%
๒	บริการให้คำปรึกษา				
๓	บริการข้อมูล และรับปัญหาความต้องการของประชาชน				
๔	บริการรับส่งเรื่องส่งต่อ				
๕	ปฏิบัติการหน่วยเคลื่อนที่เร็ว				
๖	เรื่องร้องทุกข์/ร้องเรียน/นโยบายรัฐบาล/คสช.	๒,๔๑๕	๒,๓๓๙	๗๖	๙๗%
รวมทั้งสิ้น		๘๖,๗๔๐	๘๖,๖๖๔	๗๖	๙๙%



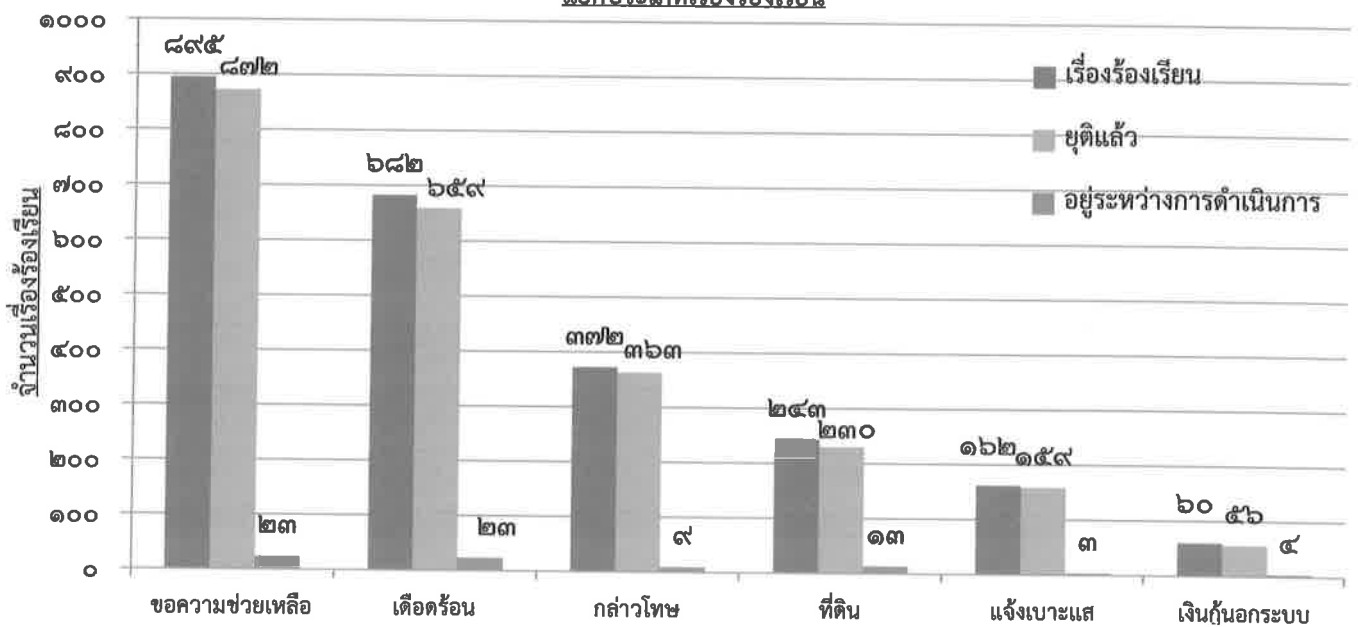
สรุปภาพรวมผลการดำเนินการให้บริการของศูนย์ดำรงธรรมจังหวัดระยอง  
ตั้งแต่วันที่ ๑๘ กรกฎาคม ๒๕๕๗ - ปัจจุบัน (ข้อมูลถึงวันที่ ๒๕ กุมภาพันธ์ ๒๕๖๓)

เรื่องร้องเรียนร้องทุกข์จำนวนทั้งหมด ๒,๔๑๕ เรื่อง  
ยุติแก้ไขแล้ว ๒,๓๓๙ เรื่อง (คิดเป็นร้อยละ ๙๗) อยู่ระหว่างการดำเนินการ ๗๕ เรื่อง (คิดเป็นร้อยละ ๓)



- ขอความช่วยเหลือ (๑)
- เดือดร้อน (๒)
- กล่าวโทษเจ้าหน้าที่ (๓)
- ที่ดิน (๔)
- แจ้งเบาะแส (๕)
- หนี้นอกระบบ (๖)

แยกประเภทเรื่องร้องเรียน





แยกตามประเภทเรื่องร้องเรียน/ร้องทุกข์ ดังนี้

ประเภทเรื่องร้องเรียน	จำนวนเรื่องร้องเรียน/เรื่อง	คิดเป็น %	ยุติแล้ว/เรื่อง	คิดเป็น %	อยู่ระหว่างฯ/เรื่อง	คิดเป็น %
๑. ขอความช่วยเหลือด้านต่างๆ	๘๙๕	๓๗	๘๗๒	๙๗	๒๓	๓
๒. เรื่องเดือดร้อนด้านต่างๆ	๖๘๒	๒๘	๖๕๙	๙๗	๒๓	๓
๓. กล่าวโทษเจ้าหน้าที่ของรัฐ	๓๗๒	๑๕	๓๖๓	๙๘	๙	๒
๔. ปัญหาข้อพิพาทเกี่ยวกับที่ดิน	๒๓๔	๑๐	๒๓๐	๙๕	๑๓	๕
๕. แจ้งเบาะแสเรื่องต่างๆ	๑๖๒	๗	๑๕๙	๙๘	๓	๒
๖. หนี้นอกระบบ	๖๐	๓	๕๖	๙๓	๔	๗
รวม	๒,๔๑๕	๑๐๐	๒,๓๓๙	๙๗	๗๖	๓

หมายเหตุ

๑. **ขอความช่วยเหลือด้านต่างๆ** (ขอความช่วยเหลือเกี่ยวกับคดีต่างๆ ขอเกี่ยวกับด้านสาธารณสุข โภค ประปา ไฟฟ้า ขอที่อยู่อาศัย ขอที่ดินทำกิน ขอทุนในการประกอบอาชีพ และขอให้ช่วยเร่งรัดการดำเนินการของหน่วยงานรัฐ)
๒. **เรื่องเดือดร้อนด้านต่างๆ** (มลพิษทางอากาศ ทางกลิ่น และทางเสียงจากสถานประกอบการหรือโรงงานต่างๆ และพื้นที่ข้างเคียง ปัญหาขยะ ปัญหาน้ำเสีย ปัญหาการจราจรและปัญหาถนนการจราจรชำรุด)
๓. **กล่าวโทษเจ้าหน้าที่ของรัฐ** (การให้บริการ ทุจริต ช่มชู้ กลั่นแกล้ง การเรียกรับสินบน และการดำเนินการล่าช้าของเจ้าหน้าที่)
๔. **ปัญหาข้อพิพาทเกี่ยวกับที่ดิน** (การขออนุญาตเอกสารสิทธิที่ดิน ขออนุญาตที่ดิน การบุกรุกที่สาธารณประโยชน์ และข้อพิพาทเกี่ยวกับที่ดินต่างๆ)
๕. **แจ้งเบาะแสเรื่องต่างๆ** (ยาเสพติด การเล่นพนัน การลักลอบตัดไม้บุกรุกป่า การขายฉลากกินแบ่งรัฐบาลเกินราคา การขายหวยใต้ดิน ผู้มีอิทธิพล การปล่อยเงินกู้นอกระบบดอกเบี้ยเกินกฎหมายกำหนดและการดำเนินกิจการโดยไม่ได้รับอนุญาต)
๖. **หนี้นอกระบบ** (ขอไกล่เกลี่ยประนอมหนี้สิน)



1567  
ศูนย์ส่งเสริมวิชาการ  
จังหวัดระยอง

**ศูนย์ส่งเสริมวิชาการจังหวัดระยอง** (1567) ศูนย์ส่งเสริมวิชาการ

วันที่ ๔ มีนาคม ๒๕๖๓

ศูนย์ส่งเสริมวิชาการจังหวัดระยอง ได้จัดกิจกรรมส่งเสริมวิชาการแก่เกษตรกรในพื้นที่อำเภอเมืองระยอง โดยนำทีมวิทยากรจากศูนย์ส่งเสริมวิชาการจังหวัดระยอง และศูนย์ส่งเสริมวิชาการอำเภอเมืองระยอง ไปให้ความรู้แก่เกษตรกรเกี่ยวกับโรคพืชและแมลงศัตรูพืชที่พบบ่อยในพื้นที่

ศูนย์ส่งเสริมวิชาการจังหวัดระยอง โทร : ๐38694007, ๐38694002-8 ๐38694042 ๙37๙๙๑1567.com

**ศูนย์ส่งเสริมวิชาการจังหวัดระยอง** (1567) ศูนย์ส่งเสริมวิชาการ

วันที่ ๔ มีนาคม ๒๕๖๓

ศูนย์ส่งเสริมวิชาการจังหวัดระยอง ได้จัดกิจกรรมส่งเสริมวิชาการแก่เกษตรกรในพื้นที่อำเภอเมืองระยอง โดยนำทีมวิทยากรจากศูนย์ส่งเสริมวิชาการจังหวัดระยอง และศูนย์ส่งเสริมวิชาการอำเภอเมืองระยอง ไปให้ความรู้แก่เกษตรกรเกี่ยวกับโรคพืชและแมลงศัตรูพืชที่พบบ่อยในพื้นที่

ศูนย์ส่งเสริมวิชาการจังหวัดระยอง โทร : ๐38694007, ๐38694002-8 ๐38694042 ๙37๙๙๑1567.com

**ศูนย์ส่งเสริมวิชาการจังหวัดระยอง** (1567) ศูนย์ส่งเสริมวิชาการ

วันที่ ๕ มีนาคม ๒๕๖๓ เวลา ๐๘.๓๐ น. นายสุรศักดิ์ เจริญศิริโชติ ผู้ว่าราชการจังหวัดระยอง มอบหมายให้ ว่าที่ร้อยตรี จิรณ วัฒนศิริ รองผู้ว่าราชการจังหวัดระยอง พร้อมด้วย ศูนย์ส่งเสริมวิชาการจังหวัดระยอง ปกครองจังหวัดระยอง สำนักงาน ปก. จังหวัดระยอง สำนักงานชลประทานจังหวัดระยอง และ กอ.รมน. จังหวัดระยอง รับหนังสือร้องเรียนจากกลุ่มราษฎร เกษตรกร และข้าราชการท้องถิ่น กำนันผู้ใหญ่บ้าน ในพื้นที่อำเภอเขาชะเมา และอำเภอวังจันทร์ จังหวัดระยอง จำนวนประมาณ ๓๐๐ คน กรณี ขอเรียกร้องให้ดำเนินการแก้ไขปัญหาน้ำแล้งในระยองเรื้อรัง และเร่งรัดการก่อสร้างกั้นน้ำคลองวังโตน ในพื้นที่อำเภอเขาชะเมา จังหวัดระยอง โดยได้ร่วมรับฟังปัญหาเชิงรับพร้อมลงนามพร้อมกันกับศูนย์ส่งเสริมวิชาการจังหวัดระยอง เข้าร่วมประชุมเพื่อร่วมหาแนวทางการดำเนินการต่อไป ณ ห้องประชุมจังหวัดระยอง ชั้น ๓ ศาลากลางจังหวัดระยอง

ศูนย์ส่งเสริมวิชาการจังหวัดระยอง โทร : ๐38694007, ๐38694002-8 ๐38694042 ๙37๙๙๑1567.com

**ศูนย์ส่งเสริมวิชาการจังหวัดระยอง** (1567) ศูนย์ส่งเสริมวิชาการ

วันที่ ๕ มีนาคม ๒๕๖๓

ศูนย์ส่งเสริมวิชาการจังหวัดระยอง ได้จัดกิจกรรมส่งเสริมวิชาการแก่เกษตรกรในพื้นที่อำเภอเมืองระยอง โดยนำทีมวิทยากรจากศูนย์ส่งเสริมวิชาการจังหวัดระยอง และศูนย์ส่งเสริมวิชาการอำเภอเมืองระยอง ไปให้ความรู้แก่เกษตรกรเกี่ยวกับโรคพืชและแมลงศัตรูพืชที่พบบ่อยในพื้นที่

ศูนย์ส่งเสริมวิชาการจังหวัดระยอง โทร : ๐38694007, ๐38694002-8 ๐38694042 ๙37๙๙๑1567.com



ที่ รย ๐๐๑๗.๓/ว

ศาลากลางจังหวัดระยอง  
ถนนสุขุมวิท รย ๒๑๑๕๐

เมษายน ๒๕๖๓

เรื่อง การประชุมกรรมการจังหวัด หัวหน้าส่วนราชการและหัวหน้าหน่วยงานประจำจังหวัด ครั้งที่ ๓/๒๕๖๓  
ประจำเดือนเมษายน ๒๕๖๓

เรียน รองผู้ว่าราชการจังหวัดระยอง หัวหน้าส่วนราชการ ทุกส่วน หัวหน้าหน่วยงานรัฐวิสาหกิจ ทุกแห่ง  
นายอำเภอ ทุกอำเภอ ผู้อำนวยการการเลือกตั้งประจำจังหวัดระยอง นายกองค้การบริหารส่วนจังหวัด  
ระยอง นายกเทศมนตรีนครระยอง นายกเทศมนตรีเมืองมาบตาพุด นายกเทศมนตรีเมืองบ้านฉาง  
ประธานหอการค้าจังหวัดระยอง ประธานสภาอุตสาหกรรมจังหวัดระยอง ประธานสภาวัฒนธรรม  
จังหวัดระยอง และหัวหน้าหน่วยงานประจำจังหวัดระยอง

อ้างถึง หนังสือจังหวัดระยอง ที่ รย ๐๐๑๗.๓/ว ๑๒๕๐ ลงวันที่ ๑๐ มีนาคม ๒๕๖๓

สิ่งที่ส่งมาด้วย แบบตอบรับ

จำนวน ๑ ฉบับ

ตามที่ จังหวัดกำหนดให้มีการประชุมกรรมการจังหวัด หัวหน้าส่วนราชการและหัวหน้าหน่วยงาน  
ประจำจังหวัดระยอง เพื่อรับทราบนโยบายเร่งด่วน ตลอดจนหารือข้อราชการงานที่สำคัญต่าง ๆ ของจังหวัดระยอง  
เป็นประจำทุกเดือน และสำหรับการประชุมครั้งที่ ๓/๒๕๖๓ ประจำเดือนมีนาคม ๒๕๖๓ ได้มีการประชุม  
ในวันจันทร์ที่ ๓๐ มีนาคม ๒๕๖๓ ณ ห้องภัททิศรีสงคราม ชั้น ๔ ศาลากลางจังหวัดระยอง ตำบลเนินพระ  
อำเภอเมืองระยอง จังหวัดระยอง แล้วนั้น

จังหวัดระยอง ได้กำหนดการประชุมกรรมการจังหวัด หัวหน้าส่วนราชการและหัวหน้าหน่วยงาน  
ประจำจังหวัดระยอง ครั้งที่ ๔/๒๕๖๓ ประจำเดือนเมษายน ๒๕๖๓ ในวันจันทร์ที่ ๒๗ เมษายน ๒๕๖๓  
เวลา ๐๙.๐๐ - ๑๒.๐๐ น. ณ ห้องภัททิศรีสงคราม ชั้น ๔ ศาลากลางจังหวัดระยอง ตำบลเนินพระ อำเภอเมืองระยอง  
จังหวัดระยอง

เพื่อให้การประชุมเป็นไปด้วยความเรียบร้อย จังหวัดระยองจึงขอแจ้งแนวทางการปฏิบัติสำหรับ  
การประชุมกรรมการจังหวัด หัวหน้าส่วนราชการและหัวหน้าหน่วยงานประจำจังหวัดระยอง ดังนี้

๑. การเปลี่ยนแปลงผู้บังคับบัญชาของหน่วยงาน กรุณาแจ้งข้อมูลของผู้บังคับบัญชาที่ย้ายมา  
ดำรงตำแหน่งใหม่ หรือ ย้ายไปดำรงตำแหน่งใหม่ โดยให้จัดทำไฟล์การนำเสนอในรูปแบบของ Microsoft  
PowerPoint จำนวน ๑ หน้า ประกอบด้วย รูปภาพปัจจุบัน ตำแหน่งปัจจุบันและตำแหน่งเดิม ส่งให้  
สำนักงานจังหวัดระยอง กลุ่มงานอำนวยการ ทางจดหมายอิเล็กทรอนิกส์ : rayongdirecting@gmail.com  
ภายในวันที่ ๑๗ เมษายน ๒๕๖๓ เพื่อบรรจุในวาระการประชุม

๒. การบรรจุวาระการประชุมเพื่อนำเสนอในที่ประชุมให้สรุปข้อมูลที่เกี่ยวข้องในรูปแบบของไฟล์ดิจิทัล  
Microsoft Word และข้อมูลการนำเสนอในรูปแบบ Microsoft PowerPoint ส่งให้สำนักงานจังหวัดระยอง กลุ่มงาน  
อำนวยการ ทางจดหมายอิเล็กทรอนิกส์ : rayongdirecting@gmail.com ภายในวันที่ ๑๗ เมษายน ๒๕๖๓  
เพื่อบรรจุในวาระการประชุม และการนำเสนอในที่ประชุมขอความกรุณาสรุปเนื้อหาให้ชัดเจน สั้น กระชับ

/๓. สำหรับ...



๓. สำหรับรายงานการประชุมครั้งที่ ๓/๒๕๖๓ ขอให้เปิดดูได้ที่ [www.rayong.go.th](http://www.rayong.go.th) *ดาวนโหลดเอกสาร/กลุ่มงานอำนวยการ* เพื่อรับรองรายงานการประชุม หากมีการแก้ไขรายงานการประชุม ขอให้แจ้งสำนักงานจังหวัดระยองทราบ เพื่อดำเนินการแก้ไขต่อไป

ทั้งนี้ ขอให้กรอกแบบตอบรับการเข้าร่วมประชุมตามคิวอาร์โค้ดด้านล่างนี้ เพื่อตอบกลับมายังสำนักงานจังหวัดระยอง ภายในวันที่ ๑๗ เมษายน ๒๕๖๓

จึงเรียนมาเพื่อทราบ และเข้าร่วมประชุมตามวัน เวลา และสถานที่ดังกล่าวข้างต้น

ขอแสดงความนับถือ

- รองลงนาม -

**หมายเหตุ :** หนังสือฉบับนี้ เป็นหนังสือรองลงนามเท่านั้น

วันประชุม อาจมีการเปลี่ยนแปลง ขอให้ตรวจสอบหนังสือฉบับ “ลงนามแล้ว”

ทางเว็บไซต์จังหวัดระยอง [www.rayong.go.th](http://www.rayong.go.th) *ดาวนโหลดเอกสาร/กลุ่มงานอำนวยการ*  
(ลงเว็บไซต์ไม่เกินวันที่ ๑๐ ของเดือน)

สำนักงานจังหวัด

กลุ่มงานอำนวยการ

โทรศัพท์ ๐ ๓๘๖๙ ๔๐๐๐ ต่อ ๓๔๑๑๘

โทรสาร ๐ ๓๘๖๙ ๔๑๖๐

E-mail : [rayongdirecting@gmail.com](mailto:rayongdirecting@gmail.com)