



สถานการณ์โรคที่ต้องเฝ้าระวังและป้องกันควบคุมโรค จังหวัดระยอง
ประจำเดือน เมษายน 2563

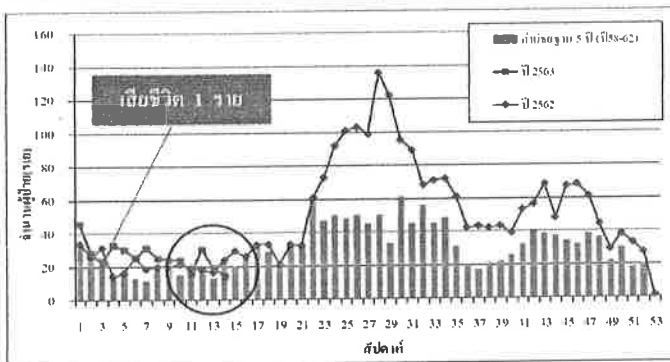
1. สถานการณ์โรคไข้เลือดออก

ประเทศไทย ข้อมูลเฝ้าระวังโรค จากกองระบาดวิทยา กรมควบคุมโรค ข้อมูล ณ วันที่ 14 เมษายน 2563 พบผู้ป่วย 8,746 ราย อัตราป่วย 13.17 ต่อแสนประชากร เสียชีวิต 6 ราย กลุ่มอายุที่พบมากที่สุด คือ กลุ่มวัยรุ่น/นักศึกษา อายุ 15-24 ปี (25.18%) จังหวัดระยองมีอัตราป่วยสูงเป็นอันดับที่ 1 ของประเทศไทย

จังหวัดระยอง ข้อมูล ณ วันที่ 1 มกราคม - 20 เมษายน 2563 พบผู้ป่วยไข้เลือดออกสะสม จำนวน 386 ราย อัตราป่วย 52.92 ต่อแสนประชากร เสียชีวิต 1 ราย (อ.เมือง ต.มาบตาพุด) อำเภอที่มีอัตราป่วยสูง 5 อันดับแรก ได้แก่ อำเภอปลวกแดง อัตราป่วย 125.80 ต่อแสนประชากร (89 ราย) รองลงมา อำเภอเมืองระยอง อัตราป่วย 70.58 ต่อแสนประชากร (200 ราย) อำเภอนิคมพัฒนา อัตราป่วย 59.39 ต่อแสนประชากร (30 ราย) อำเภอบ้านค่าย อัตราป่วย 39.59 ต่อแสนประชากร (27 ราย) และอำเภอแกลง อัตราป่วย 24.39 ต่อแสนประชากร (32 ราย) กลุ่มอายุที่มีอัตราป่วยสูงสุด ได้แก่ กลุ่มวัยเรียน อายุระหว่าง 10-14 ปี (อัตราป่วย 24.39 ต่อแสนประชากร)

การพยากรณ์โรคไข้เลือดออก จังหวัดระยอง คาดการณ์ว่าในปี พ.ศ. 2563 จะพบผู้ป่วย มีแนวโน้มสูง เช่นเดียวกับประเทศไทย ซึ่งจะพบผู้ป่วย โรคไข้เลือดออก ทั้งปีจำนวน 1,837 ราย และในเดือน กรกฎาคม จะพบผู้ป่วยมากที่สุด จำนวน 256 ราย

จำนวนผู้ป่วยโรคไข้เลือดออก (DHF DF DSS) รายสัปดาห์ จังหวัดระยอง ปี 2563
เปรียบเทียบ ค่ามัธยฐานย้อนหลัง 5 ปี (พ.ศ 2558-2562) และ ปี 2562



แหล่งข้อมูล : รายงานการเฝ้าระวังโรคทางระบาดวิทยา (รายงาน 506/507)

➢ **พื้นที่ตำบลเกิดโรคซ้ำจาก พบผู้ป่วยต่อเนื่องกัน 4 สัปดาห์ (สีแดง)**

- อำเภอนิคมพัฒนา ได้แก่ ต.มาบตาพุด

➢ **พื้นที่ชุมชน/หมู่บ้าน ที่พบผู้ป่วยมากกว่า 1 ราย ในสัปดาห์เดียวกัน ได้แก่**

- อำเภอเมืองระยอง ได้แก่ ต.เนินพระ (ถ.ราษฎร์ชุมพล=2 ราย) /ต.ห้วยโป่ง (ถ.ราษฎร์บำรุง=2 ราย)

- อำเภอปลวกแดง ได้แก่ ต.มาบยางพร (ม.4=7 ราย)

สำนักงานสาธารณสุขจังหวัดระยอง ขอความร่วมมือหน่วยงาน ทุกภาคส่วน เฝ้าระวัง และป้องกันโรคไข้เลือดออก โรคไข้ซิกนุงunya และโรคติดเชื้อไวรัสซิกา **เน้น** ทำลายแหล่งเพาะพันธุ์ลูกน้ำยุงลายต่อเนื่อง **เป็นประจำทุกสัปดาห์**

มาตรการ 3 เก็บ ป้องกัน 3 โรค **เก็บบ้าน** ให้สะอาดไม่ให้มีมุมอับทึบเป็นที่เกาะพักของยุง **เก็บขยะ** เศษภาชนะไม่ให้เป็นที่แหล่งเพาะพันธุ์ยุง **เก็บน้ำ** ภาชนะใส่น้ำต้องปิดฝาให้มิดชิดป้องกันไม่ให้ยุงลายวางไข่ทั้งนี้ จะสามารถป้องกันได้ 3 โรคในคราวเดียวกัน คือ 1.โรคไข้เลือดออก 2.โรคติดเชื้อไวรัสซิกา 3.โรคไข้ปวดข้อยุงลาย

ข้อแนะนำสำหรับคลินิก/ร้านขายยา (ผู้ป่วยที่ต้องสงสัยไข้เลือดออก)

- เด็ก ที่มีอาการไข้เฉียบพลัน และไข้สูงลอยเกินกว่า 2 วัน อ่อนเพลีย อาจ มีอาการผื่น หน้าแดง หรือคลื่นไส้ อาเจียน ปวดท้อง

- ผู้ใหญ่ ที่มีอาการไข้เฉียบพลัน และสูงลอยเกินกว่า 2 วัน อ่อนเพลีย กินได้น้อย หรือคลื่นไส้ อาเจียน ปวดท้อง

ต้องแนะนำให้ผู้ป่วยไปรับการตรวจวินิจฉัยและรักษาที่โรงพยาบาลโดยเร็วที่สุด และ ห้ามจ่ายยาใช้ ประเภท NSAIDs ทั้งชนิดเม็ด และรับประทานสำหรับประชาชน ที่มีข้อสงสัย สามารถสอบถามข้อมูลเพิ่มเติมได้ที่ สายด่วนกรมควบคุมโรค โทร. 1422

การกระจายของโรคไข้เลือดออก สัปดาห์ที่ 11 - 14
(ข้อมูล ณ วันที่ 17 เม.ย. 63)



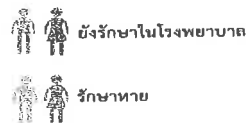
2. สถานการณ์โรคติดเชื้อไวรัสโคโรนา 2019 (COVID-19) ข้อมูล ณ วันที่ 22 เมษายน 2563 เวลา 18.00 น.

ผู้ป่วยยืนยัน (ราย)			
สมสม	รายใหม่	เสียชีวิต	
6 ราย	0	0	
กลับบ้าน (รักษาหาย)		รักษาอยู่ในโรงพยาบาล	
5 ราย		1 ราย (รพ.บำราศนราดูร)	
ผู้ป่วยเข้าเกณฑ์เฝ้าระวัง (PUI)			
PUI สะสม	PUI รายใหม่	รอผล LAB	
181 ราย	3 ราย	1 ราย	
ไม่พบเชื้อ			พบเชื้อ
175 ราย			5 ราย
เฝ้าระวังครบ 14 วัน (กลับบ้านแล้ว)		อยู่ระหว่างการเฝ้าระวัง 14 วัน ที่บ้าน	
156 ราย		21 ราย	
รักษาตัวในโรงพยาบาล			
4 ราย			

รูปที่ 1 แผนที่แสดงการกระจายของผู้ป่วยยืนยัน COVID-19



- รายที่ 1 ติดจากเพื่อนที่ กรุงเทพมหานคร
 - รายที่ 2-4 ติดจากปอยเปต
 - รายที่ 5 ติดจากสามี (สนามมวย)
 - รายที่ 6 เพศชาย อายุ 1 เดือน ติดจากพ่อแม่ที่ กทม.
- ปัจจุบันส่งตัวรักษาต่อที่สถาบันบำราศนราดูร กรุงเทพมหานคร



WHO แนะนำ 6 ข้อ ต้องมีก่อนปลดล็อกคาวน

1. สามารถควบคุมการแพร่ระบาดของโรคภายในประเทศได้แล้ว
2. ระบบสุขภาพต้องสามารถ หาผู้มีอาการ ตรวจหาเชื้อ แยกตัว และรักษา พร้อมทั้งทำการสอบสวนโรค
3. มีความเสี่ยงระดับน้อยที่สุด ในสถานที่ที่มีความเสี่ยงภัยมากที่สุด เช่น บ้านพักคนชรา
4. โรงเรียน สำนักงาน และสถานที่สาธารณะต้องมีมาตรการป้องกันที่มีประสิทธิภาพ
5. สามารถจัดการความเสี่ยง ของโรค จากผู้ที่เดินทางเข้าประเทศได้
6. คนในชุมชนต้องมีความรู้ มีส่วนร่วม และได้รับการสนับสนุนให้มีชีวิตอยู่ภายใต้สังคม ที่เปลี่ยนแปลงไปหลังจากเกิดโรค

หมายเหตุ : องค์การอนามัยโลก (WHO) เตือนว่าการกลับมาใช้ชีวิตปกติอาจเร็วเกินไป เพราะมีโอกาสเกิดการระบาดระลอก 2 จึงแนะนำคุณสมบัตินี้ 6 ข้อ เป็นเกณฑ์ประกอบการพิจารณาปลดล็อกคาวน (ที่มา : ศูนย์บริหารสถานการณ์การแพร่ระบาดของโรคติดเชื้อไวรัสโคโรนา 2019)



ภาพรวมเศรษฐกิจการคลังจังหวัดระยอง



กุมภาพันธ์ 2563 February 2020

ภาวะเศรษฐกิจ มีสัญญาณหดตัวเมื่อเทียบกับเดือนเดียวกันปีก่อน และหดตัวต่อเนื่องจากเดือนก่อน

ด้านอุปทาน (การผลิต)

หดตัว จากภาคเกษตรกรรม ภาคอุตสาหกรรม และภาคบริการ

ด้านอุปสงค์ (การใช้จ่าย)

หดตัว จากการบริโภคภาคเอกชน และการใช้จ่ายภาครัฐ ขณะที่การลงทุนภาคเอกชนขยายตัว

-23.5%

ดัชนีผลผลิตภาคเกษตรกรรม
หดตัวจากยางพารา สับปะรด และสุกร

-5.9%

ดัชนีผลผลิตภาคอุตสาหกรรม
หดตัวจากปริมาณการใช้ไฟฟ้าภาคอุตสาหกรรม

ดัชนีผลผลิตภาคบริการ -29.4%

หดตัวจากรายได้จากนักท่องเที่ยว จำนวนนักท่องเที่ยว และอัตราการเข้าพักแรมเฉลี่ย จากการแพร่ระบาดของไวรัสโควิด -19

-19.2%

ดัชนีด้านการบริโภคภาคเอกชน
หดตัวจากภาษีมูลค่าเพิ่ม กลุ่มเชื้อเพลิง (น้ำมันดิบ) ปริมาณรถยนต์และรถจักรยานยนต์จดทะเบียนใหม่

ดัชนีด้านการลงทุนภาคเอกชน +4.4%

ขยายตัวจากพื้นที่อนุญาตก่อสร้างรวมและสินเชื่อเพื่อการลงทุน ขณะที่ปริมาณรถยนต์เพื่อการพาณิชย์จดทะเบียนใหม่หดตัว

-17.7%

ดัชนีการใช้จ่ายภาครัฐ
หดตัวจากรายจ่ายประจำและรายจ่ายลงทุนภาครัฐ

ด้านเสถียรภาพเศรษฐกิจ

อัตราเงินเฟ้อทั่วไปของจังหวัดอยู่ที่ร้อยละ **+1.0**

รายได้เกษตรกร **-69.9%**

จากปริมาณผลผลิตสินค้าเกษตรที่ลดลง ได้แก่ ยางพารา สับปะรด และสุกร ส่วนราคาผลผลิตสินค้าเกษตรที่ลดลง ได้แก่ ยางพารา มันสำปะหลัง และไก่เนื้อ ขณะที่ราคาผลผลิตสินค้าเกษตรที่เพิ่มขึ้น ได้แก่ สับปะรด และสุกร

ด้านการเงิน
เงินฝากรวม **+6.2%**
สินเชื่อรวม **+3.2%**

อัตราแลกเปลี่ยน Mar 2020
31.93 THB/USD


มูลค่าการนำเข้า - ส่งออกด้านศุลกากร

มูลค่าการนำเข้า **81,601 ล้านบาท**
มูลค่าการส่งออก **54,009 ล้านบาท**

การจ้างงาน
+0.04%



ภาวะการคลัง

รวมรายได้จัดเก็บ 

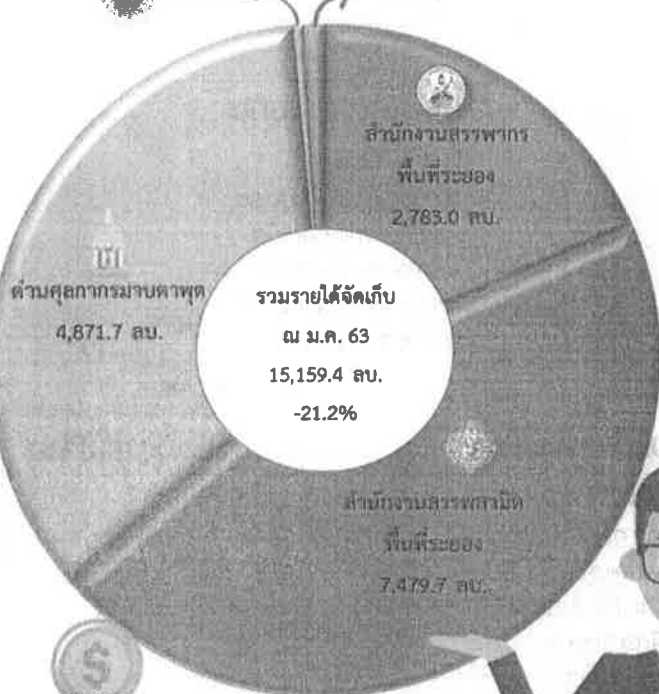
ณ ต.ค. - ก.พ. 63

80,687.6 ล้านบาท -8.3%

แยกตามหน่วยจัดเก็บ

สำนักงานธนารักษ์พื้นที่ระยอง ส่วนราชการอื่น

20.3 ลบ. 4.7 ลบ.



แยกตามประเภทภาษี

รายได้จากการบริหาร

สินทรัพย์ธนารักษ์

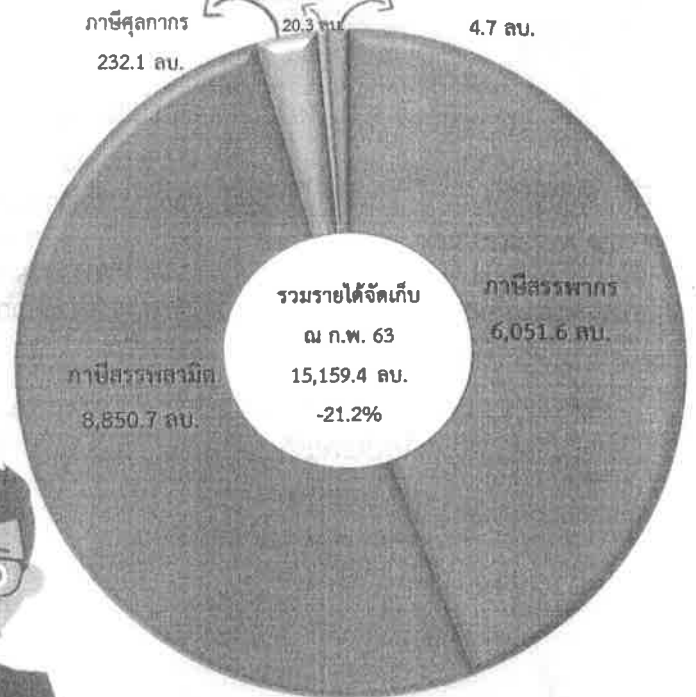
รายได้ส่วนราชการอื่น

ภาษีศุลกากร

232.1 ลบ.

20.3 ลบ.

4.7 ลบ.



หมายเหตุ ตัวเลขเป็นการปิดเขตศกนิคม

เครื่องชี้ภาคการคลัง

เครื่องชี้ภาคการคลัง	หน่วย	ปีงบประมาณ (FY) พ.ศ. 2562	ปีงบประมาณ (FY) พ.ศ.2563				YTD (FY)
			Q1/FY63	ธ.ค.	ม.ค.	ก.พ.	
ด้านการคลัง (Fiscal)							
รายได้นำส่งคลัง	ล้านบาท	26,727.8	6,421.9	1,846.0	2,022.5	961.8	9,406.2
	%yoy	-51.2	-15.8	-16.6	-22.8	-41.9	-21.0
รายจ่ายเงินงบประมาณรวม	ล้านบาท	13,388.4	2,719.8	975.4	1,376.6	798.4	4,894.9
	%yoy	1.9	3.6	-0.03	35.6	-22.1	4.9
ดุลเงินงบประมาณ	ล้านบาท	13,339.4	3,702.1	870.6	645.9	163.4	4,511.3

สำนักงานคลังจังหวัดระยอง กลุ่มงานบริหารการคลังและเศรษฐกิจ(CFO) ศูนย์ราชการจังหวัดระยอง ถ.สุขุมวิท ต.เนินพระ อ.เมือง จ.ระยอง 21150

โทร.0-3869-4060-3 โทร.(มท.) 34157 โทรสาร.0-3869-4060-3 กค 323,324

Website: <http://www.cgd.go.th/cs/ryg/ryg/ติดต่อสำนักงานคลัง.html>, E-mail: ryg@cgd.go.th



รายงานข้อมูลเศรษฐกิจการค้าจังหวัดระยอง ประจำเดือนมีนาคม ๒๕๖๓

วิสัยทัศน์ กระทรวงพาณิชย์ "เศรษฐกิจการค้าเติบโต เศรษฐกิจยุคใหม่อย่างยั่งยืน ภายในปี ๒๕๖๕"

กลุ่มจังหวัด แหล่งท่องเที่ยวระดับสากล แหล่งผลิตสินค้าเกษตรที่มีคุณภาพ ฐานอุตสาหกรรมที่เป็นมิตรต่อสิ่งแวดล้อมและชุมชนอยู่ร่วมกันอย่างสมดุลและยั่งยืน ประดู่เศรษฐกิจโลก
จังหวัด เมืองนวัตกรรมก้าวหน้า พัฒนาอย่างสมดุล บนพื้นฐานความพอเพียง

ข้อมูลทั่วไป	ข้อมูลทั่วไป	ข้อมูลทั่วไป																																				
ประชากร (ณ ๓๑ ธ.ค. ๖๒) พื้นที่ เขตการปกครอง	๔๒๑,๗๙๙ คน ๓,๕๕๒ ตร.กม. ๘ อำเภอ	มูลค่าสินค้าเข้า-ส่งออก ณ ต้นศุลกากรมาบตาพุด (มี.ค. ๖๓) - การค้ารวม - การส่งออก - การนำเข้า - ดุลการค้า																																				
ผลิตภัณฑ์มวลรวมจังหวัด GPP (ประมาณการปี ๒๕๖๐) ภาคเกษตร - เกษตรกรรม การป่าไม้ การประมง ภาคนอกเกษตร	๔๘๘,๙๘๐ ล้านบาท ๒๓,๓๘๕ ล้านบาท ๙๖๑,๕๙๙ ล้านบาท	๑๕,๕๓๖.๘๗ ล้านบาท ๗๘,๔๒๖.๐๗ ล้านบาท ๗๗,๑๑๐.๗๙ ล้านบาท ๓,๓๑๕.๒๗ ล้านบาท																																				
- การทำเหมืองแร่และเหมืองหิน - การผลิต - การไฟฟ้า ก๊าซ ไอน้ำและระบบปรับอากาศ - การจัดหาการบำบัดน้ำเสียของเสียและสิ่งปฏิกูล - การก่อสร้าง - การขายส่งการขายปลีกการซ่อมแซมยานยนต์และจักรยานยนต์ - การขนส่ง และสถานที่เก็บสินค้า - ที่พักแรมและบริการด้านอาหาร - ข้อมูลข่าวสารและการสื่อสาร - กิจกรรมทางการเงินและการประกันภัย - กิจกรรมด้านอสังหาริมทรัพย์ - กิจกรรมทางวิชาชีพ วิทยาศาสตร์ และเทคนิค - การบริหารและการบริการสนับสนุน - การบริหารราชการและการป้องกันประเทศ และการประกันสังคมภาคบังคับ - การศึกษา - กิจกรรมด้านสุขภาพและงานสังคมสงเคราะห์ - ศิลปะ ความบันเทิง และนันทนาการ - กิจกรรมบริการด้านอื่นๆ	๒๕๖,๘๗๘ ล้านบาท ๔๖๔,๕๖๒ ล้านบาท ๖๖,๘๗๖ ล้านบาท ๒,๕๐๖ ล้านบาท ๖,๘๘๘ ล้านบาท ๗๖,๒๘๐ ล้านบาท ๑๗,๙๙๕ ล้านบาท ๓,๕๘๕ ล้านบาท ๑,๑๓๖ ล้านบาท ๑๑,๕๓๐ ล้านบาท ๕,๙๘๗ ล้านบาท ๒๕,๘๘๘ ล้านบาท ๔,๓๔๕ ล้านบาท ๘,๑๕๖ ล้านบาท ๓,๗๙๕ ล้านบาท ๓,๐๐๗ ล้านบาท ๕๒๙ ล้านบาท ๒,๐๐๑ ล้านบาท	ประเด็นสำคัญ/ประเด็นของจังหวัด																																				
ผลิตภัณฑ์จังหวัดต่อหัว (ประมาณการปี ๒๕๖๐) อัตราการว่างงาน (ไตรมาส ๔ ปี ๒๕๖๒) ค่าแรงขั้นต่ำ ทะเบียนนิติบุคคล (มี.ค. ๖๓) คงอยู่ - จำนวน - เงินจดทะเบียน จัดใหม่ - จำนวน - เงินจดทะเบียน แจ้งเลิก - จำนวน - เงินจดทะเบียน	๑,๐๙๕,๖๖๗ บาท/คน/ปี ๐.๗๐ % ๓๓๕ บาท/วัน ๑๓,๗๒๕ ราย ๕๒๔,๘๒๐.๙๙ ล้านบาท ๑๓๙ ราย ๒๕๖.๗๐ ล้านบาท ๘ ราย ๘๖๒ ล้านบาท	เมื่อวันที่ ๑๐ มี.ค. ๒๕๖๓ สำนักงานพาณิชย์จังหวัดระยอง จัดประชุมคณะกรรมการเพื่อแก้ไขปัญหาเกษตรกรอันเนื่องมาจากผลิตผลการเกษตรระดับจังหวัด ครั้งที่ ๑/๒๕๖๓ เพื่อเตรียมความพร้อมในการวางแผนบริหารจัดการผลไม้ ปี ๒๕๖๓ และกำหนดแนวทางวิธีแก้ไขปัญหาค่าที่จะเกิดขึ้น เนื่องจากขณะนี้สินค้าเกษตรสำคัญของจังหวัดระยอง ได้แก่ ผลไม้ (ทุเรียน มังคุด เงาะ และลองกอง) ใกล้เคียงตลาดเป็นจำนวนมาก และประกอบกับสถานการณ์การแพร่ระบาดของไวรัสโคโรนาสายพันธุ์ใหม่ (COVID-19) ที่ส่งผลกระทบต่อในวงกว้าง จำเป็นที่จะต้องมีการประเมินสถานการณ์อย่างรอบด้าน และเตรียมมาตรการ/แนวทางให้การสนับสนุนหรือให้ความช่วยเหลือกรณีที่เกิดสถานการณ์ผลผลิตล้นตลาดและราคาตกต่ำลง ซึ่งจะนำมาซึ่งความเดือดร้อนของเกษตรกรในจังหวัด																																				
การจดทะเบียนรถจักรยานยนต์ (มี.ค. ๖๓) - ภาษีนิติบุคคล - ภาษีมูลค่าเพิ่ม - ภาษีธุรกิจเฉพาะ	๑,๒๓๕.๓๘๖ ล้านบาท ๔,๖๖๕.๑๔๘ ล้านบาท ๑๑๔.๗๐๔ ล้านบาท	เมื่อวันที่ ๒๓ มี.ค. ๒๕๖๓ สำนักงานพาณิชย์จังหวัดระยอง จัดประชุมหารือกับผู้ประกอบการทางสรรพสินค้าที่จำหน่ายสินค้าอุปโภคบริโภคขนาดใหญ่ในพื้นที่จังหวัดระยอง ได้แก่ห้างสรรพสินค้า เทสโก้โลตัส, ห้างสรรพสินค้าบิ๊กซี ซูเปอร์เซ็นเตอร์ ท็อปซูเปอร์มาร์เก็ต สาขาเซ็นทรัล พลาซ่า ระยอง, ห้างแสงทองซูเปอร์เซ็นเตอร์ ระยอง และบริษัท วัชรวรรณ(๒๐๐๘) จำกัด (วัชรวรรณ ระยอง) เพื่อหารือเกี่ยวกับสถานการณ์การจำหน่ายสินค้าอุปโภคบริโภคในช่วงการแพร่ระบาดของโรคติดต่อไวรัสโคโรนา ๒๐๑๙ (COVID-19) เพื่อเตรียมการรองรับผลกระทบจากการแพร่ระบาดของโรคดังกล่าว ทั้งนี้ได้ประชุมหาแนวทางการบริหารจัดการผลไม้จังหวัดระยอง กับผู้ประกอบการฯ ดังกล่าว เพื่อช่วยเหลือเกษตรกรด้านการตลาด ด้านการเอื้อเฟื้อสถานที่ให้เกษตรกรจำหน่ายผลไม้ ในช่วงที่ผลผลิตออกสู่ตลาดจำนวนมาก โดยเฉพาะทุเรียน เงาะ มังคุด																																				
การจดทะเบียนรถยนต์นั่งไม่เกิน ๗ ที่นั่ง (มี.ค. ๖๓) การจดทะเบียนรถจักรยานยนต์ (มี.ค. ๖๓) การจดทะเบียนทรัพย์สินทางปัญญา (มี.ค. ๖๓) - สิทธิบัตร/อนุสิทธิบัตร - เครื่องหมายการค้า - เครื่องหมายบริการ - ลิขสิทธิ์ - ภูมิปัญญาอื่นๆ	๑,๐๖๖ คัน ๓,๙๙๐ คัน ๕ คำขอ ๑๔ คำขอ - คำขอ - คำขอ - คำขอ	ภาวะการค้าทั่วไป																																				
สินค้า OTOP สำคัญ ได้แก่ ๑. อาหารทะเลแปรรูป ๒. ผลไม้แปรรูป ๓. ผลิตภัณฑ์ทองเหลือง ๔. ดอกไม้ประดิษฐ์ ๕. ผลิตภัณฑ์สมุนไพร/น้ำมันหอมระเหย - ยอดจำหน่ายของจังหวัด (มี.ค. ๖๓)	๒๓๖.๓๐ ล้านบาท	ภาวะเศรษฐกิจการค้าทั่วไปของจังหวัดระยอง ๓ สาขาที่สำคัญ คือ ๑. สาขาอุตสาหกรรม ๘๐.๓% ๒. สาขาภาคเกษตร ๒.๔% ๓. สาขาภาคบริการ การค้าปลีกค้าส่ง ก่อสร้าง อื่นๆ ๑๗.๓% ภาวะการค้าจังหวัดระยอง การจดทะเบียนธุรกิจ การจดทะเบียนธุรกิจประจำเดือนมีนาคม ๒๕๖๓ มีผู้ประกอบการธุรกิจจดทะเบียนจัดตั้งใหม่ในจังหวัดระยอง จำนวน ๑๓๙ ราย เงินทุนรวม ๒๕๖.๗๐ ล้านบาท แบ่งออกเป็น ห้างหุ้นส่วนจำกัด ๓๐ ราย ทุนจดทะเบียน ๓๐.๑๐ ล้านบาท และบริษัทจำกัด ๑๐๙ ราย ทุนจดทะเบียน ๒๒๖.๖๐ ล้านบาท เมื่อเปรียบเทียบกับเดือนที่แล้ว จำนวนผู้ประกอบการจดทะเบียนจัดตั้งใหม่เพิ่มขึ้น ๑๕ ราย คิดเป็นร้อยละ ๑๒.๑ ทุนจดทะเบียนลดลง -๘.๑ ล้านบาท คิดเป็นร้อยละ -๓.๑๘ บริษัทจำกัดและห้างหุ้นส่วนจำกัดที่คงอยู่ปัจจุบันแบ่งเป็น บริษัทจำกัด ๑๐,๒๔๗ ราย และห้างหุ้นส่วนจำกัด ๓,๔๗๘ ราย ทุนรวมคงอยู่ ๕๒๔,๘๒๐.๙๙ ล้านบาท แบ่งเป็นบริษัทจำกัด ๕๑๘,๒๔๑.๖๐ ล้านบาท ห้างหุ้นส่วนจำกัด ๖,๕๗๙.๓๙ ล้านบาท สำหรับนิติบุคคลตั้งใหม่ที่มีทุนสูงสุดในเดือนนี้ ได้แก่ บริษัท ทางใจ ไทยซัน แพคเกจจิง (ไทยแลนด์) จำกัด ทุนจดทะเบียน ๓๐ ล้านบาท ประกอบกิจการกิจกรรมการออกแบบเฉพาะด้านอื่นๆ ซึ่งมีได้จดทะเบียนไว้ในเดือนนี้																																				
ราคาสินค้าเกษตรที่สำคัญของจังหวัดระยองเดือนมีนาคม ๒๕๖๓ เมื่อเปรียบเทียบกับเดือนที่แล้ว รายการสินค้าที่มีการปรับตัวเพิ่มขึ้น คือ หัวมันสดคละ หัวมันสดเชือดแบ่ง ๓๐% สับประรดผลใหญ่ และ สับประรดผลเล็ก ส่วนรายการสินค้าที่มีราคาลดลง คือ ยางแผ่นดิบคละ น้ำมันสด และเศษยาง(ขี้ยาง) รายการสินค้าที่มีราคาคงที่ คือ หัวมันสดเชือดแบ่ง ๒๕% ซึ่งเป็นตามระบบกลไกของตลาด		ภาวะสินค้าเกษตรที่สำคัญของจังหวัด																																				
		<table border="1" style="width: 100%; border-collapse: collapse;"> <thead> <tr> <th>รายการสินค้า</th> <th>กุมภาพันธ์ ๒๕๖๓</th> <th>มีนาคม ๒๕๖๓</th> <th>Δ ± (%)</th> </tr> </thead> <tbody> <tr> <td>ยางแผ่นดิบคละ</td> <td>๓๖.๕๐ - ๓๗.๕๐</td> <td>๓๓.๕๐ - ๓๗.๕๐</td> <td>-๔.๐๕</td> </tr> <tr> <td>น้ำมันสด</td> <td>๒๔.๕๐ - ๒๕.๕๐</td> <td>๒๐.๕๐ - ๒๗.๕๐</td> <td>-๔.๐๐</td> </tr> <tr> <td>เศษยาง (ขี้ยาง)</td> <td>๑๖.๐๐ - ๑๗.๕๐</td> <td>๑๓.๕๐ - ๑๗.๕๐</td> <td>-๑๓.๔๓</td> </tr> <tr> <td>หัวมันสดคละ</td> <td>๑.๙๐ - ๑.๙๕</td> <td>๑.๙๐ - ๒.๐๐</td> <td>๑.๓๐</td> </tr> <tr> <td>หัวมันสดเชือดแบ่ง ๒๕ %</td> <td>๒.๒๕ - ๒.๒๕</td> <td>๒.๒๕ - ๒.๒๕</td> <td>๐</td> </tr> <tr> <td>หัวมันสดเชือดแบ่ง ๓๐ %</td> <td>๒.๒๕ - ๒.๕๐</td> <td>๒.๕๐ - ๒.๕๐</td> <td>๕.๒๖</td> </tr> <tr> <td>สับประรดผลใหญ่</td> <td>๑๐.๔๐ - ๑๐.๔๐</td> <td>๑๐.๔๐ - ๑๑.๖๕</td> <td>๖.๐๑</td> </tr> <tr> <td>สับประรดผลเล็ก</td> <td>๓.๐๐ - ๓.๐๐</td> <td>๓.๐๐ - ๓.๕๐</td> <td>๘.๓๓</td> </tr> </tbody> </table>	รายการสินค้า	กุมภาพันธ์ ๒๕๖๓	มีนาคม ๒๕๖๓	Δ ± (%)	ยางแผ่นดิบคละ	๓๖.๕๐ - ๓๗.๕๐	๓๓.๕๐ - ๓๗.๕๐	-๔.๐๕	น้ำมันสด	๒๔.๕๐ - ๒๕.๕๐	๒๐.๕๐ - ๒๗.๕๐	-๔.๐๐	เศษยาง (ขี้ยาง)	๑๖.๐๐ - ๑๗.๕๐	๑๓.๕๐ - ๑๗.๕๐	-๑๓.๔๓	หัวมันสดคละ	๑.๙๐ - ๑.๙๕	๑.๙๐ - ๒.๐๐	๑.๓๐	หัวมันสดเชือดแบ่ง ๒๕ %	๒.๒๕ - ๒.๒๕	๒.๒๕ - ๒.๒๕	๐	หัวมันสดเชือดแบ่ง ๓๐ %	๒.๒๕ - ๒.๕๐	๒.๕๐ - ๒.๕๐	๕.๒๖	สับประรดผลใหญ่	๑๐.๔๐ - ๑๐.๔๐	๑๐.๔๐ - ๑๑.๖๕	๖.๐๑	สับประรดผลเล็ก	๓.๐๐ - ๓.๐๐	๓.๐๐ - ๓.๕๐	๘.๓๓
รายการสินค้า	กุมภาพันธ์ ๒๕๖๓	มีนาคม ๒๕๖๓	Δ ± (%)																																			
ยางแผ่นดิบคละ	๓๖.๕๐ - ๓๗.๕๐	๓๓.๕๐ - ๓๗.๕๐	-๔.๐๕																																			
น้ำมันสด	๒๔.๕๐ - ๒๕.๕๐	๒๐.๕๐ - ๒๗.๕๐	-๔.๐๐																																			
เศษยาง (ขี้ยาง)	๑๖.๐๐ - ๑๗.๕๐	๑๓.๕๐ - ๑๗.๕๐	-๑๓.๔๓																																			
หัวมันสดคละ	๑.๙๐ - ๑.๙๕	๑.๙๐ - ๒.๐๐	๑.๓๐																																			
หัวมันสดเชือดแบ่ง ๒๕ %	๒.๒๕ - ๒.๒๕	๒.๒๕ - ๒.๒๕	๐																																			
หัวมันสดเชือดแบ่ง ๓๐ %	๒.๒๕ - ๒.๕๐	๒.๕๐ - ๒.๕๐	๕.๒๖																																			
สับประรดผลใหญ่	๑๐.๔๐ - ๑๐.๔๐	๑๐.๔๐ - ๑๑.๖๕	๖.๐๑																																			
สับประรดผลเล็ก	๓.๐๐ - ๓.๐๐	๓.๐๐ - ๓.๕๐	๘.๓๓																																			

ดัชนีราคาผู้บริโภคจังหวัดระยอง

เดือน มีนาคม ๒๕๖๓

สำนักงานพาณิชย์จังหวัดระยอง ร่วมกับ กองดัชนีเศรษฐกิจการค้าขอรายงานความเคลื่อนไหวดัชนีราคาผู้บริโภคจังหวัดระยอง เดือนมีนาคม ๒๕๖๓ โดยสรุปดังนี้

จากการประมวลผลดัชนีราคาผู้บริโภคของประเทศ รายการสินค้าและบริการที่คำนวณมีจำนวน ๔๒๒ รายการ สำหรับจังหวัดระยอง มีจำนวน ๒๖๗ รายการ ครอบคลุมหมวดอาหารและเครื่องดื่ม เครื่องนุ่งห่ม เคสสถาน การตรวจรักษาและบริการส่วนบุคคล พาหนะ การขนส่งและการสื่อสาร การบันเทิง การอ่าน และการศึกษา เพื่อนำมาคำนวณดัชนีราคาผู้บริโภคของจังหวัดระยอง ได้ผลดังนี้

๑. ดัชนีราคาผู้บริโภคทั่วไปของประเทศ เดือนมีนาคม ๒๕๖๓

ปี ๒๕๕๘ ดัชนีราคาผู้บริโภคทั่วไปของประเทศ เท่ากับ ๑๐๐ และเดือนมีนาคม ๒๕๖๓ เท่ากับ ๑๐๑.๘๒ เทียบกับเดือนกุมภาพันธ์ ๒๕๖๓ เท่ากับ ๑๐๒.๗๐ ลดลงร้อยละ ๐.๘๖ ถ้าเทียบกับเดือนมีนาคม ๒๕๖๒ ลดลงร้อยละ ๐.๕๔ เทียบเฉลี่ยกับไตรมาสเดียวกันของปี ๒๕๖๒ สูงขึ้นร้อยละ ๐.๔๑ เทียบเฉลี่ยกับไตรมาสก่อนหน้า ลดลงร้อยละ ๐.๒๒

๒. ดัชนีราคาผู้บริโภคจังหวัดระยองเดือนมีนาคม ๒๕๖๓

ปี ๒๕๕๘ ดัชนีราคาผู้บริโภคของจังหวัดระยอง เท่ากับ ๑๐๐ เดือนมีนาคม ๒๕๖๓ เท่ากับ ๑๐๑.๑๐ สำหรับเดือนกุมภาพันธ์ ๒๕๖๓ เท่ากับ ๑๐๒.๓๐

๓. การเปลี่ยนแปลงดัชนีราคาผู้บริโภคของจังหวัดระยอง เดือนมีนาคม ๒๕๖๓ เมื่อเทียบกับ

๓.๑ เดือนกุมภาพันธ์ ๒๕๖๓ ลดลงร้อยละ ๑.๒๐

๓.๒ เดือนมีนาคม ๒๕๖๒ ลดลงร้อยละ ๐.๙๐

๓.๓ เฉลี่ย ๓ เดือน (มกราคม - มีนาคม) ๒๕๖๓ ก็ระยะเดียวกันของปี ๒๕๖๒ สูงขึ้นร้อยละ ๐.๕๐

๔. ดัชนีราคาผู้บริโภคของจังหวัดระยองเดือนมีนาคม ๒๕๖๓ เทียบกับเดือนกุมภาพันธ์ ๒๕๖๓ ลดลงร้อยละ ๑.๒ สาเหตุจากหมวดอาหารและเครื่องดื่มไม่มีแอลกอฮอล์ ลดลงร้อยละ ๐.๖ หมวดอื่นๆ ไม่ใช่อาหาร และเครื่องดื่ม ลดลงร้อยละ ๑.๕

๔.๑ หมวดอาหารและเครื่องดื่มไม่มีแอลกอฮอล์ ลดลงร้อยละ ๐.๖ สาเหตุมาจากเนื้อสัตว์ เป็ดไก่ และสัตว์น้ำ ลดลงร้อยละ ๑.๕ ผักและผลไม้ ลดลงร้อยละ ๑.๘ ผักสด ลดลงร้อยละ ๒.๐ ได้แก่ แดงควา ผักคะน้า ผักบุ้ง ต้นหอม ผักชี ผลไม้สด ลดลงร้อยละ ๑.๘ ได้แก่ ชมพู

๔.๒ หมวดอื่นๆ ไม่ใช่อาหาร และเครื่องดื่ม ลดลงร้อยละ ๑.๕ สาเหตุจากหมวดพาหนะ การขนส่ง และการสื่อสาร ลดลงร้อยละ ๔.๒ น้ำมันเชื้อเพลิง ลดลงร้อยละ ๙.๓ ได้แก่ น้ำมันเบนซิน ๙๕, น้ำมันดีเซล, แก๊สโซฮอล์ ๙๑, แก๊สโซฮอล์ ๙๕

๕. พิจารณาเทียบกับเดือนมีนาคม ๒๕๖๒ ดัชนีราคาผู้บริโภค ลดลงร้อยละ ๐.๙ สาเหตุจากหมวดอื่นๆ ไม่ใช่อาหาร และเครื่องดื่มลดลงร้อยละ ๒.๗ หมวดพาหนะ การขนส่ง และการสื่อสาร ลดลงร้อยละ ๗.๓ น้ำมันเชื้อเพลิง ลดลงร้อยละ ๑๕.๓ หมวดการบันเทิงการอ่าน การศึกษา และการศาสนา ลดลงร้อยละ ๑.๔

๖. พิจารณาเทียบเฉลี่ย ๓ เดือนของปี ๒๕๖๒ ดัชนีราคาผู้บริโภคสูงขึ้นร้อยละ ๐.๕ สาเหตุจากดัชนีหมวดอาหารและเครื่องดื่มไม่มีแอลกอฮอล์ สูงขึ้นร้อยละ ๒.๘ หมวดอื่นๆ ไม่ใช่อาหาร และเครื่องดื่ม ลดลงร้อยละ ๑.๐

แผนปฏิบัติงานการรับบริจาคโลหิตของเหล่ากาชาดจังหวัดระยอง
ประจำเดือน พฤษภาคม 2563

ว.ค.ป. / เวลา	กิจกรรม	หน่วยงาน / สถานที่	เวลารถออก / ผู้ปฏิบัติงาน
อ. 5 พ.ค. 63 09.00 - 12.00 น.	รับบริจาค โลหิต	บริษัท เบโค ไทย จำกัด 360 หมู่ที่ 3 ตำบลหนองละลอก อำเภอบ้านค่าย จังหวัดระยอง 038-997200 ต่อ 342951, 087-7959875 ศิวศิษ เอกเศรษฐการ (จิม)	<u>กรณีพิเศษ</u> รถออก 08.00 น. คณะกรรมการ / สมาชิก
พ. 7 พ.ค. 63 09.00 - 12.00 น.	รับบริจาค โลหิต	ศาลาประชาชน ที่ว่าการอำเภอเมืองระยอง ที่ว่าการอำเภอเมืองระยอง อำเภอเมืองระยอง จังหวัดระยอง 038-623055 , 099-0515251 ป.นัน	รถออก 08.20 น. คณะกรรมการ / สมาชิก



ผลการดำเนินงานการให้บริการของศูนย์ดำรงธรรมจังหวัดระยอง
ประจำเดือนเมษายน ๒๕๖๓ (ข้อมูลถึงวันที่ ๒๕ เมษายน ๒๕๖๓)

๑. การรับเรื่องร้องเรียนร้องทุกข์ของศูนย์ดำรงธรรมจังหวัด มีดังนี้

- มาด้วยตนเองที่ศูนย์ดำรงธรรมจังหวัด
- ทางโทรศัพท์ ๑๕๖๗, ๐๓๘๖๙๔๐๐๗, ๐๓๘๖๙๔๖๐๗-๘
- ทางจดหมาย, E-Mail : rayong๑๕๖๗@gmail.com หรือช่องทางอื่นๆ
- ทางระบบรับเรื่องร้องเรียนร้องทุกข์ของกระทรวงมหาดไทย

ลำดับ	ประเภทเรื่องที่ร้องทุกข์	จำนวน/เรื่อง	ยุติแล้ว/เรื่อง	อยู่ระหว่างดำเนินการ/เรื่อง
๑	ขอความช่วยเหลือเรื่องต่างๆ	๔	๐	๔
๒	ได้รับความเดือดร้อนเรื่องต่างๆ	๒	๐	๒
๓	ปัญหาที่ดินต่างๆ	๑	๐	๑
๔	แจ้งเบาะแสเกี่ยวกับสิ่งผิดกฎหมาย	๑	๐	๑
๕	กล่าวโทษเจ้าหน้าที่ของรัฐ	๐	๐	๐
๖	เงินกู้ยืมระบบ	๐	๐	๐
รวม		๘	๐	๘

๒. การให้บริการประชาชน (One Stop Service/ Service Link/ ข้อมูลข่าวสาร/ให้คำปรึกษา/ ข้อคิดเห็น ข้อเสนอแนะ)

- การให้บริการในเดือนเมษายน ๒๕๖๓ มีจำนวน ๔๕๐ เรื่อง ดำเนินการแก้ไขแล้วเสร็จ จำนวน ๔๕๐ เรื่อง

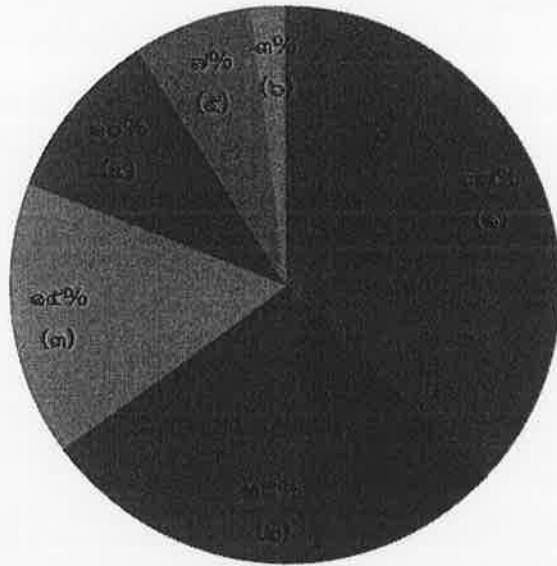
๓. ตารางสรุปภาพรวมผลการดำเนินการ ๖ การกิจของศูนย์ดำรงธรรมจังหวัดระยอง

ลำดับ	ประเภทเรื่องร้องเรียน/ร้องทุกข์	กรกฎาคม ๒๕๕๗ - เมษายน ๒๕๖๓			
		เรื่องเข้า	ยุติแล้ว	อยู่ระหว่างดำเนินการ	ร้อยละ
๑	งานบริการเบ็ดเสร็จ (One Stop Service)	๘๔,๗๗๕	๘๔,๗๗๕	-	๑๐๐%
๒	บริการให้คำปรึกษา				
๓	บริการข้อมูล และรับปัญหาความต้องการของประชาชน				
๔	บริการรับส่งเรื่องส่งต่อ				
๕	ปฏิบัติการหน่วยเคลื่อนที่เร็ว				
๖	เรื่องร้องทุกข์/ร้องเรียน/นโยบายรัฐบาล/คสช.	๒,๔๒๘	๒,๓๕๕	๗๓	๙๗%
รวมทั้งสิ้น		๘๗,๒๐๓	๘๗,๑๓๐	๗๓	๙๗%



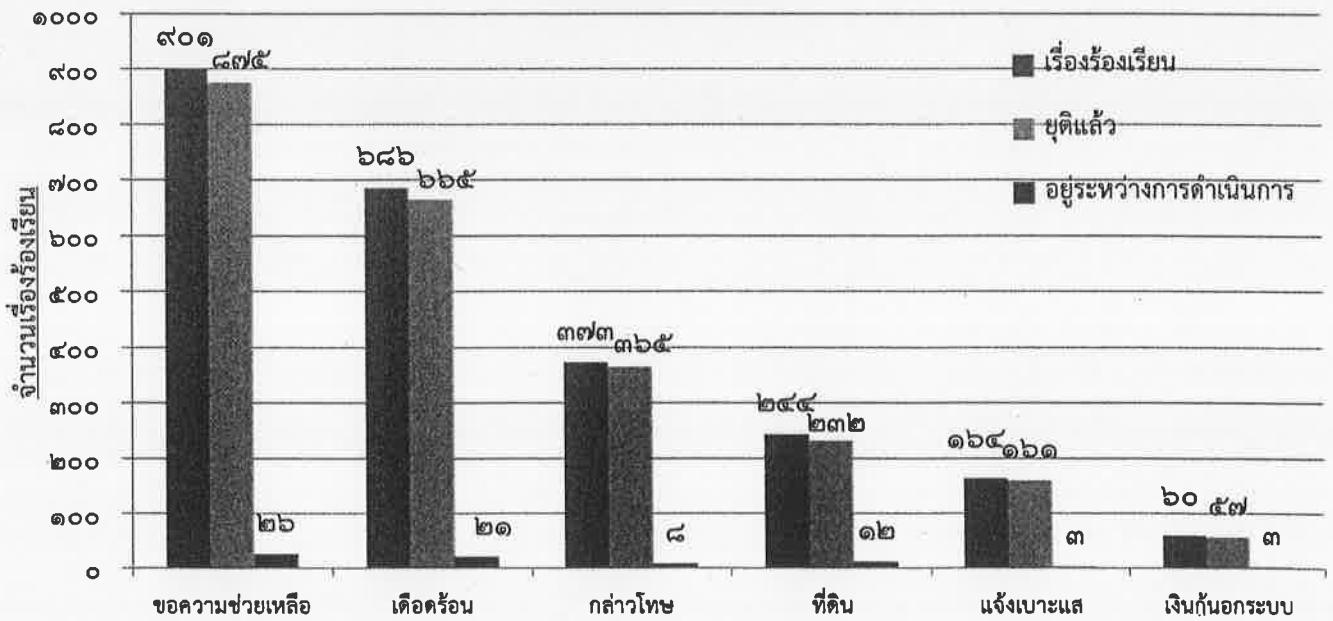
สรุปภาพรวมผลการดำเนินการให้บริการของศูนย์ดำรงธรรมจังหวัดระยอง
ตั้งแต่วันที่ ๑๘ กรกฎาคม ๒๕๕๗ - ปัจจุบัน (ข้อมูลถึงวันที่ ๒๕ เมษายน ๒๕๖๓)

เรื่องร้องเรียนร้องทุกข์จำนวนทั้งหมด ๒,๔๒๘ เรื่อง
ยุติแก้ไขแล้ว ๒,๓๕๕ เรื่อง (คิดเป็นร้อยละ ๙๗) อยู่ระหว่างการดำเนินการ ๗๓ เรื่อง (คิดเป็นร้อยละ ๓)



- ขอความช่วยเหลือ (๑)
- เดือดร้อน (๒)
- กล่าวโทษเจ้าหน้าที่ (๓)
- ที่ดิน (๔)
- แจ้งเบาะแส (๕)
- หนี้สิน (๖)

แยกประเภทเรื่องร้องเรียน





แยกตามประเภทเรื่องร้องเรียน/ร้องทุกข์ ดังนี้

ประเภทเรื่องร้องเรียน	จำนวนเรื่องร้องเรียน/เรื่อง	คิดเป็น %	ยุติแล้ว/เรื่อง	คิดเป็น %	อยู่ระหว่างฯ/เรื่อง	คิดเป็น %
๑. ขอความช่วยเหลือด้านต่างๆ	๙๐๑	๓๗	๘๗๕	๙๗	๒๖	๓
๒. เรื่องเดือดร้อนด้านต่างๆ	๖๘๖	๒๘	๖๖๕	๙๗	๒๑	๓
๓. กล่าวโทษเจ้าหน้าที่ของรัฐ	๓๗๓	๑๕	๓๖๕	๙๘	๘	๒
๔. ปัญหาข้อพิพาทเกี่ยวกับที่ดิน	๒๔๔	๑๐	๒๓๒	๙๕	๑๒	๕
๕. แจ้งเบาะแสเรื่องต่างๆ	๑๖๔	๗	๑๖๑	๙๘	๓	๒
๖. หนี้นอกระบบ	๖๐	๓	๕๗	๙๕	๓	๕
รวม	๒,๔๑๕	๑๐๐	๒,๓๓๙	๙๗	๗๖	๓

หมายเหตุ

๑. ขอความช่วยเหลือด้านต่างๆ (ขอความช่วยเหลือเกี่ยวกับคดีต่างๆ ขอเกี่ยวกับด้านสาธารณูปโภค ประปา ไฟฟ้า ขอที่อยู่อาศัย ขอที่ดินทำกิน ขอทุนในการประกอบอาชีพ และขอให้ช่วยเร่งรัดการดำเนินการของหน่วยงานรัฐ)
๒. เรื่องเดือดร้อนด้านต่างๆ (มลพิษทางอากาศ ทางกลิ่น และทางเสียงจากสถานประกอบการหรือโรงงานต่างๆ และพื้นที่ข้างเคียง ปัญหาขยะ ปัญหาน้ำเสีย ปัญหาการจราจรและปัญหาถนนการจราจรชำรุด)
๓. กล่าวโทษเจ้าหน้าที่ของรัฐ (การให้บริการ ทูจริต ชมชู้ กลั่นแกล้ง การเรียกรับสินบน และการดำเนินการล่าช้าของเจ้าหน้าที่)
๔. ปัญหาข้อพิพาทเกี่ยวกับที่ดิน (การขออนุญาตเอกสารสิทธิที่ดิน ขออนุญาตโฉนดที่ดิน การบุกรุกที่สาธารณประโยชน์ และข้อพิพาทเกี่ยวกับที่ดินต่างๆ)
๕. แจ้งเบาะแสเรื่องต่างๆ (ยาเสพติด การเล่นพนัน การลักลอบตัดไม้บุกรุกป่า การขายฉลากกินแบ่งรัฐบาลเกินราคา การขายหวยใต้ดิน ผู้มีอิทธิพล การปล่อยเงินกู้นอกระบบดอกเบี้ยเกินกฎหมายกำหนดและการดำเนินกิจการโดยไม่ได้รับอนุญาต)
๖. หนี้นอกระบบ (ขอไกล่เกลี่ยประนอมหนี้สิน)



ที่ รย ๐๐๑๗.๓/ว

ศาลากลางจังหวัดระยอง
ถนนสุขุมวิท รย ๒๑๑๕๐

พฤษภาคม ๒๕๖๓

เรื่อง การประชุมกรรมการจังหวัด หัวหน้าส่วนราชการและหัวหน้าหน่วยงานประจำจังหวัด
ครั้งที่ ๕/๒๕๖๓ ประจำเดือนพฤษภาคม ๒๕๖๓

เรียน รองผู้ว่าราชการจังหวัดระยอง หัวหน้าส่วนราชการ ทุกส่วน หัวหน้าหน่วยงานรัฐวิสาหกิจ ทุกแห่ง
นายอำเภอ ทุกอำเภอ ผู้อำนวยการการเลือกตั้งประจำจังหวัดระยอง นายกองค้การบริหารส่วนจังหวัด
ระยอง นายกเทศมนตรีนครระยอง นายกเทศมนตรีเมืองมาบตาพุด นายกเทศมนตรีเมืองบ้านฉาง
ประธานหอการค้าจังหวัดระยอง ประธานสภาอุตสาหกรรมจังหวัดระยอง ประธานสภาวัฒนธรรม
จังหวัดระยอง และหัวหน้าหน่วยงานประจำจังหวัดระยอง

อ้างอิง หนังสือจังหวัดระยอง ที่ รย ๐๐๑๗.๓/ว ๑๙๗๒ ลงวันที่ ๙ เมษายน ๒๕๖๓

สิ่งที่ส่งมาด้วย ๑. รายชื่อหัวหน้าส่วนเข้าร่วมประชุมฯ บัญชี ๑ - ๒ จำนวน ๑ ฉบับ
๒. แบบตอบรับ จำนวน ๑ ฉบับ

ตามที่ จังหวัดกำหนดให้มีการประชุมกรรมการจังหวัด หัวหน้าส่วนราชการและหัวหน้าหน่วยงาน
ประจำจังหวัดระยอง เพื่อรับทราบนโยบายเร่งด่วน ตลอดจนหารือข้อราชการงานที่สำคัญต่าง ๆ ของจังหวัดระยอง
เป็นประจำทุกเดือน และสำหรับการประชุมครั้งที่ ๔/๒๕๖๓ ประจำเดือนเมษายน ๒๕๖๓ ได้มีการประชุม
ในวันจันทร์ที่ ๒๗ เมษายน ๒๕๖๓ ณ ศาลากลางจังหวัดระยอง อำเภอเมืองระยอง จังหวัดระยอง แล้วนั้น

นายกรัฐมนตรีโดยความเห็นชอบของคณะรัฐมนตรี ได้มีประกาศสถานการณ์ฉุกเฉินในทุกเขต
ท้องที่ทั่วราชอาณาจักร ลงวันที่ ๒๕ มีนาคม ๒๕๖๓ เพื่อป้องกันและควบคุมการแพร่ระบาดของโรคติดเชื้อไวรัส
โคโรนา ๒๐๑๙ (COVID-19) ทั้งนี้ เพื่อให้เป็นไปตามมาตรการของกระทรวงสาธารณสุข จังหวัดระยองจึงได้
กำหนดแนวทางการประชุมกรรมการจังหวัด หัวหน้าส่วนราชการและหัวหน้าหน่วยงานประจำจังหวัด ครั้งที่
๕/๒๕๖๓ ประจำเดือนพฤษภาคม ๒๕๖๓ ในวันพฤหัสบดีที่ ๒๘ พฤษภาคม ๒๕๖๓ เวลา ๐๙.๐๐ - ๑๒.๐๐ น. ดังนี้

๑. การขอบรรจุวาระการประชุมเพื่อนำเสนอในที่ประชุม

๑.๑ การเปลี่ยนแปลงผู้บังคับบัญชาของหน่วยงาน กรุณาแจ้งข้อมูลของผู้บังคับบัญชา
ที่ย้ายมาดำรงตำแหน่งใหม่ โดยให้จัดทำไฟล์การนำเสนอในรูปแบบของ Microsoft PowerPoint จำนวน ๑ หน้า
ประกอบด้วย รูปภาพปัจจุบัน ตำแหน่งปัจจุบันและตำแหน่งเดิม

๑.๒ การบรรจุวาระการประชุม ให้สรุปข้อมูลที่เกี่ยวข้องในรูปแบบของไฟล์ Microsoft Word หรือ
ข้อมูลการนำเสนอในรูปแบบ Microsoft PowerPoint

ส่งให้สำนักงานจังหวัดระยอง กลุ่มงานอำนวยการ ทางจดหมายอิเล็กทรอนิกส์ : rayongdirecting@gmail.com
ภายในวันที่ ๑๘ พฤษภาคม ๒๕๖๓ เพื่อบรรจุในวาระการประชุม และการนำเสนอในที่ประชุมขอความกรุณา
สรุปเนื้อหาให้ชัดเจน สั้น กระชับ

๒. รายงานการประชุมครั้งที่ ๔/๒๕๖๓ ขอให้เปิดดูได้ที่ www.rayong.go.th ดาวนโหลด
เอกสาร/กลุ่มงานอำนวยการ เพื่อรับรองรายงานการประชุม หากมีการแก้ไขรายงานการประชุม ขอให้แจ้ง
สำนักงานจังหวัดระยองทราบ เพื่อดำเนินการแก้ไขต่อไป

๓. การกำหนดแนวทางการประชุม

๓.๑ ให้หัวหน้าส่วนที่เกี่ยวข้องกับวารจังหวัด จำนวน ๕๕ ท่าน เข้าประชุม ณ ห้องภัคดีศรีสงคราม ชั้น ๔ ศาลากลางจังหวัดระยอง (บัญชี ๑)

๓.๒ ให้หัวหน้าส่วนที่มีส่วนเกี่ยวข้องกับการประชุม จำนวน ๒๓ ท่าน เข้าประชุม ณ ห้องศรีสมุทโกศไชย ชั้น ๔ ศาลากลางจังหวัดระยอง (บัญชี ๒)

๓.๓ ให้หัวหน้าส่วนที่ไม่มีรายชื่อในบัญชี ๑ - ๒ เข้าร่วมประชุมผ่านระบบวิดีโอทัศน์ทางไกลได้ ดังนี้

๓.๓.๑ ร่วมประชุมผ่านระบบวิดีโอทัศน์ทางไกล VCS ณ ห้องอูตรกิจพิจารณา ชั้น ๓ จำนวน ๒๔ ท่าน โดยขอให้ลงทะเบียนตอบรับเพื่อสำรองที่นั่งในการประชุม และขอสงวนสิทธิ์สำหรับผู้ที่มีความประสงค์ก่อนเท่านั้น หากเกินจำนวนที่กำหนดขอให้ประชุมตามแนวทาง ข้อ ๓.๓.๒ ต่อไป

๓.๓.๒ ร่วมประชุมผ่านระบบวิดีโอทัศน์ทางไกลโปรแกรม “ZOOM Cloud Meetings” (ณ ห้องทำงาน) เข้าประชุมได้ที่รหัสห้อง “827 071 7654” ชื่อห้อง “Rayongdirecting” ในวันและเวลาดังกล่าว

ทั้งนี้ ขอให้กรอกแบบตอบรับการเข้าร่วมประชุมตามแนวทางที่จังหวัดกำหนด และตอบกลับมายังกลุ่มงานอำนวยการ สำนักงานจังหวัดระยอง ภายในวันที่ ๑๘ พฤษภาคม ๒๕๖๓

จึงเรียนมาเพื่อทราบ และเข้าร่วมประชุมตามวัน เวลา และสถานที่ดังกล่าวข้างต้น

ขอแสดงความนับถือ

- รอลงนาม -

หมายเหตุ : หนังสือฉบับนี้ เป็นหนังสือรอลงนามเท่านั้น

วันประชุม อาจมีการเปลี่ยนแปลง ขอให้ตรวจสอบหนังสือฉบับ “ลงนามแล้ว”

ทางเว็บไซต์จังหวัดระยอง www.rayong.go.th ดาวโหลดเอกสาร/กลุ่มงานอำนวยการ

(ลงเว็บไซต์ไม่เกินวันที่ ๑๐ ของเดือน)



กลุ่มไลน์

“ตอบรับ กง.อก.”

สำนักงานจังหวัด

กลุ่มงานอำนวยการ

โทรศัพท์ ๐ ๓๘๖๙ ๔๐๐๐ ต่อ ๓๔๑๑๘

โทรสาร ๐ ๓๘๖๙ ๔๑๖๐

E-mail : rayongdirecting@gmail.com



สแกนคิวอาร์โค้ด
สิ่งที่ส่งมาด้วย ๑



สแกนคิวอาร์โค้ด
เพื่อกรอกแบบตอบรับ