



การประชุมกรรมการจังหวัด  
หัวหน้าส่วนราชการ นายอำเภอ  
และหัวหน้าหน่วยงานประจำจังหวัดระยอง

ครั้งที่ ๗/๒๕๖๔

ประจำเดือนกรกฎาคม ๒๕๖๔  
วันศุกร์ที่ ๓๐ กรกฎาคม ๒๕๖๔

เวลา ๐๙.๐๐ - ๑๒.๐๐ น.

ณ ห้องภัททิศรีสงคราม ชั้น ๔ ศาลากลางจังหวัดระยอง

สำนักงานจังหวัดระยอง  
กลุ่มงานอำนวยการ  
โทร . ๐ ๓๘๖๙ ๕๐๑๐

ระเบียบวาระการประชุม

กรมการจังหวัด หัวหน้าส่วนราชการ นายอำเภอ และหัวหน้าหน่วยงานประจำจังหวัดระยอง

ครั้งที่ ๗/๒๕๖๔ ประจำเดือนกรกฎาคม ๒๕๖๔

วันศุกร์ที่ ๓๐ กรกฎาคม ๒๕๖๔

เวลา ๑๕.๐๐ - ๑๖.๐๐ น.

ณ ห้องภักดีศรีสงคราม ชั้น ๔ ศาลากลางจังหวัดระยอง อำเภอเมืองระยอง จังหวัดระยอง

พระราชาดำรัสของพระบาทสมเด็จพระปรเมนทรรามาธิบดีศรีสินทรมหาวชิราลงกรณ พระวชิรเกล้าเจ้าอยู่หัว



“ข้าพเจ้ามีพระราชดำริว่าคนไทยทุกคนที่รักชาติรักแผ่นดิน รักสถาบันชาติ ศาสนา พระมหากษัตริย์ และขอยกเป็นคำขวัญของชาติ สหัชชีขอมได้ชื่อคนดี คนดีมีหัวใจ  
คนไทยหัวใจดี ขอบุญแก่แก่แก่ทั้งรักทั้งกลัว รักใคร่รักใคร่ของข้าพเจ้าว่าคนไทยดี หัวใจดีบ้านดีมีสาระ มีความเจริญรุ่งเรืองได้ชื่อได้ชื่อร่มเย็นได้ด้วยพี่น้องคนไทยทุกคนที่  
คลงคราน สำนึกต่อทุกหมู่เหล่า มีศีลธรรมสำนึกตระหนักในระเบียบนี้ของพระบาทสมเด็จพระวชิรเกล้าเจ้าอยู่หัว ประโยชน์นี้เพื่อปวงชาติของชาวไทย”

พจนานุกรมความหมายของคำราชาศัพท์ในพระบรมวงศานุวงศ์ นายรัฐมนตรี ประธานรัฐสภา และประธานสภาผู้แทนราษฎร เป็นคุณลักษณะของพระบาทสมเด็จพระวชิรเกล้าเจ้าอยู่หัว  
เนื่องในโอกาสวันอภิมหามงคล ๒๐๐ ปี การปฏิวัติสยาม ๒๔๗๕ เมื่อวันที่ ๒๔ กรกฎาคม ๒๕๖๔ ณ พระที่นั่งอภิมหามงคล วัดพระปฐมเจดีย์ราชวรมหาวิหาร จังหวัดนครปฐม

วาระที่	เรื่อง	หน่วยงานรับผิดชอบ
	<p>วาระก่อนการประชุม</p> <ul style="list-style-type: none"> <li>มอบประกาศเกียรติคุณแก่หมู่บ้านต้นแบบ ประชาชนไทยดีเสมอ ประจำปี (๒๕๖๔) จำนวน ๓ แห่ง</li> </ul>	ที่ว่าการปกครองจังหวัดระยอง
๑	<p>เรื่อง ประธานแจ้งที่ประชุมทราบ</p> <ul style="list-style-type: none"> <li>นายสันติโชค กุดเศรษฐ์</li> <li>ดำรงตำแหน่ง ผู้อำนวยการศูนย์ฟื้นฟูสมรรถภาพคนงานภาค ๒</li> <li>คำขอยกย่อง นักวิชาการแรงงานชำนาญการพิเศษ สำนักสถาบันวิจัยสังคมจังหวัดนครปฐม สาขาสุขภาพ</li> </ul>	ศูนย์ฟื้นฟูสมรรถภาพคนงานภาค ๒
๒	<p>เรื่อง รับรองรายงานการประชุม</p> <ul style="list-style-type: none"> <li>ครั้งที่ ๕/๒๕๖๔ ประจำเดือนมิถุนายน ๒๕๖๔</li> <li>เมื่อวันจันทร์ที่ ๒๘ มิถุนายน ๒๕๖๔</li> <li>รายงานการประชุมได้ลงเว็บไซต์แล้ว เมื่อวันที่ ๕ กรกฎาคม ๒๕๖๔ (<a href="http://www.rayong.go.th">www.rayong.go.th</a>) ส่วนนี้โพสแยกสาร/กลุ่มงานผู้อำนวยการ</li> </ul>	สำนักงานจังหวัดระยอง
๓	<p>เรื่อง วาระจังหวัด/ การแก้ไขปัญหาเร่งด่วนของจังหวัด</p> <ul style="list-style-type: none"> <li>๓.๑ สภา.สถานการณ์โรคติดเชื้อไวรัสโคโรนา ๒๐๑๙ (COVID-19) จังหวัดระยอง</li> <li>๓.๒ มาตรการแก้ไขปัญหาระยะและน้ำเสียที่ส่งผลกระทบต่อจังหวัดระยอง</li> </ul>	<p>สำนักงานสาธารณสุขจังหวัดระยอง</p> <p>สำนักงานทรัพยากรธรรมชาติและสิ่งแวดล้อมจังหวัดระยอง</p>
๔	<p>เรื่อง เพื่อทราบ</p> <ul style="list-style-type: none"> <li>๔.๑ การแก้ไขปัญหาสุขภาพคนสูบบุหรี่สำนักงานจังหวัดระยอง</li> <li>๔.๒ มติคณะรัฐมนตรี เรื่อง ขอย้ายผลงานการรับคำขออนุญาตเจ้าพนักงาน ระโกชนในพื้นที่ย่านบ้านมดรี และรัฐมนตรี เมื่อวันที่ ๒๓ มิถุนายน ๒๕๖๔.</li> <li>๔.๓ การสำรวจต้นไม้ต้นเก่าแก่คู่ทางชุมชนท่าจังหวัดระยอง</li> </ul>	<p>สำนักงานสาธารณสุขจังหวัดระยอง</p> <p>สำนักงานทรัพยากรธรรมชาติและสิ่งแวดล้อมจังหวัดระยอง</p> <p>สำนักงานทรัพยากรธรรมชาติและสิ่งแวดล้อมจังหวัดระยอง</p>

วาระที่	เรื่อง	หน่วยงานรับผิดชอบ
	<p>๔.๔ สถานการณ์คลังและการแข่งขันจัดซื้อตามการใช้จากเงินงบประมาณ ประจำปีงบประมาณ พ.ศ. ๒๕๖๓</p> <p>๔.๕ สถานการณ์น้ำใน จังหวัดระยอง</p> <p>๔.๖ การคาดหมาย, ลักษณะอากาศสำหรับเดือนจังหวัดระยอง</p> <p>๔.๗ การป้องกันและลดอุบัติเหตุทางถนนจังหวัดระยอง</p> <p>๔.๘ ผลการดำเนินงาน, การให้, การคงศูนย์ดำรงธรรมจังหวัดระยอง</p>	<p>สำนักงานคลังจังหวัดระยอง</p> <p>โครงการชลประทาน ระยอง</p> <p>สอ. เบ็ญจบุรีรัมย์วิทยากรระยอง</p> <p>สำนักงานป้องกันและบรรเทาสาธารณภัยจังหวัดระยอง</p> <p>สำนักงานจังหวัดระยอง</p>
	<p><b>เรื่อง เพิกทราบโดยเอกสาร</b></p> <p>๔.๙ การแก้ไขกฎหมายสาธารณสุขที่สำคัญของจังหวัดระยอง</p> <p>๔.๑๐ โครงการพัฒนาพื้นที่ต้นแบบการพัฒนาคุณภาพชีวิตตามหลักทฤษฎีใหม่ ประยุกต์สู่ “โคก หนอง นา โมเดล”</p> <p>๔.๑๑ การน้อมถวายนวพระราชดำริของสมเด็จพระราชินีสุทิดาฯ กรมส่งเสริมพระพุทธศาสนา สภามทบ.ราชกุมารี สร้างความเข้มแข็งทางอาหารสู่ปฏิบัติฯ ๙๐ ไร่ ปลุกผักสวนครัว เพื่อสร้างความมั่นคงทางอาหาร</p> <p>๔.๑๒ กางดำเนินงานโครงการพัชรสุลาภชาวนุกัมละบริษัทประชารัฐรักสามัคคี</p> <p>๔.๑๓ การขับเคลื่อนกิจกรรม “ผ้าไทยใส่ให้สนุก” ตามพระดำริสมเด็จพระเจ้าสุทิดาเธอ เจ้าฟ้าสิริวัณณวรีนารีรัตนราชกัญญา กับลายผ้ามีทั้งหมดพระราชทาน “ผ้ามีคหีลายขอ เจ้าฟ้าสิริวัณณวรีฯ”</p> <p>๔.๑๔ ภาพรวมเศรษฐกิจการค้าจังหวัดระยอง</p> <p>๔.๑๕ ข้อมูลเศรษฐกิจการค้าจังหวัดระยอง เดือนมิถุนายน ๒๕๖๔</p> <p>๔.๑๖ ประชุมร่วมการจังหวัด หักผ้าสวนราชการ นายอำเภอ และหัวหน้าหน่วยงานประจำจังหวัดระยอง ครั้งที่ ๘/๒๕๖๔ ๑. ระงับเดือนสิงหาคม ๒๕๖๔ ในวันจันทร์ที่ ๓๐ สิงหาคม ๒๕๖๔ ณ ห้องภัททิศรีสงคราม ชั้น ๕ ศาลากลางจังหวัดระยอง ศาลาอเนกประสงค์ของ จังหวัดระยอง (อยู่ระหว่งอาคารเลข๑)</p>	<p>สำนักงานสาธารณสุขจังหวัดระยอง</p> <p>สำนักงานพัฒนาชุมชนจังหวัดระยอง</p> <p>สำนักงานพัฒนาชุมชนจังหวัดระยอง</p> <p>สำนักงานพัฒนาชุมชนจังหวัดระยอง</p> <p>สำนักงานพัฒนาชุมชนจังหวัดระยอง</p> <p>สำนักงานคลังจังหวัดระยอง</p> <p>สำนักงานพาณิชย์จังหวัดระยอง</p> <p>สำนักงานจังหวัดระยอง</p>
๕	เรื่อง อื่นๆ (ถ้ามี)	

➤ การจัดเก็บรายได้แผ่นดิน ประจำปีงบประมาณ พ.ศ. 2564

สรุปผลการจัดเก็บรายได้จังหวัดระยอง ประจำปีเดือนมิถุนายน 2564

**แยกตามประเภทภาษี**

หน่วย : ล้านบาท

ประเภทภาษี	รายได้จัดเก็บรายเดือน		เปรียบเทียบกับเพิ่ม/ลด		รายได้จัดเก็บสะสม		เปรียบเทียบกับเพิ่ม/ลด	
	มิ.ย. 64	มิ.ย. 63	จำนวน	ร้อยละ	ต.ค.63-มิ.ย.64	ต.ค.62-มิ.ย.63	จำนวน	ร้อยละ
ภาษีสรรพากร	10,454.77	6,611.19	3,843.58	58.14	63,341.13	56,753.70	6,587.43	11.61
ภาษีสรรพากรจัด	2,581.83	2,187.45	794.38	9.70	83,740.78	74,356.26	9,384.52	12.62
ภาษีศุลกากร	176.02	77.42	99.44	128.34	964.57	1,049.78	85.21	-8.12
รายได้จากภาษีอากรอื่น	2.77	6.42	-3.65	-56.85	40.03	48.71	-8.69	-17.83
รายได้ส่วนราชการอื่น	5.10	2.84	2.26	79.58	29.46	41.57	-12.11	-29.13
<b>รวมทั้งสิ้น</b>	<b>19,621.39</b>	<b>14,885.38</b>	<b>4,736.01</b>	<b>31.82</b>	<b>148,115.96</b>	<b>132,250.02</b>	<b>15,865.94</b>	<b>12.00</b>

ที่มา : รายงานจากส่วนราชการในจังหวัดระยองและรายงานจากระบบ GFMIS และรายได้ส่วนราชการอื่น

หมายเหตุ : ตัวเลขตามตารางนี้มีการปัดเศษทศนิยม

**แยกตามหน่วยจัดเก็บ**

หน่วย : ล้านบาท

ส่วนราชการ	รายได้จัดเก็บรายเดือน		เปรียบเทียบกับเพิ่ม/ลด		รายได้จัดเก็บสะสม		เปรียบเทียบกับเพิ่ม/ลด	
	มิ.ย. 64	มิ.ย. 63	จำนวน	ร้อยละ	ต.ค.63-มิ.ย.64	ต.ค.62-มิ.ย.63	จำนวน	ร้อยละ
สรรพากรพื้นที่ระยอง	6,075.22	3,859.79	2,215.43	57.40	31,247.82	27,801.56	3,446.26	12.40
สรรพากรพื้นที่ระยอง : และ 2	7,503.71	7,320.22	183.49	2.51	71,769.68	63,201.04	8,568.64	13.56
ด่านศุลกากรมาบตาพุด	6,038.59	3,596.11	2,338.48	63.27	45,028.98	41,157.14	3,871.84	9.41
ธนาคารแห่งประเทศไทย	2.77	6.42	-3.65	-56.85	40.03	48.71	-8.69	-17.83
ส่วนราชการอื่น	5.10	2.84	2.26	79.58	29.46	41.57	-12.11	-29.13
<b>รวมทั้งสิ้น</b>	<b>19,621.39</b>	<b>14,885.38</b>	<b>4,736.01</b>	<b>31.82</b>	<b>148,115.96</b>	<b>132,250.02</b>	<b>15,865.94</b>	<b>12.00</b>

ที่มา : รายงานจากส่วนราชการในจังหวัดระยองและรายงานจากระบบ GFMIS (เฉพาะรายได้ส่วนราชการอื่น)

หมายเหตุ : ตัวเลขตามตารางนี้มีการปัดเศษทศนิยม

➤ การเบิกจ่ายเงินงบประมาณ ประจำปีงบประมาณ พ.ศ. 2564

ตามมติ ครม. เมื่อวันที่ 10 พฤศจิกายน 2563 ลงมติเห็นชอบมาตรการการคลังด้านการใช้จ่ายภาครัฐ โดยมีกำหนดการเบิกจ่ายงบประมาณรายจ่ายประจำปีงบประมาณ พ.ศ. 2564 ทั้งรายจ่ายประจำรายจ่ายลงทุนและรายจ่ายภาพรวม แยกเป็นรายไตรมาส ดังนี้

ไตรมาสที่	รายจ่ายประจำ	รายจ่ายลงทุน	รายจ่ายภาพรวม
ไตรมาสที่ 1	36.00%	20.00%	32.00%
ไตรมาสที่ 2	57.00%	45.00%	54.00%
ไตรมาสที่ 3	80.00%	65.00%	77.00%
ไตรมาสที่ 4	100.00%	100.00%	100.00%

ผลการใช้จ่ายเงินงบประมาณรายจ่ายประจำปีงบประมาณ พ.ศ. 2564  
ตั้งแต่ต้นปีงบประมาณ ถึงสุด ณ วันที่ 16 กรกฎาคม 2564

หน่วย : ล้านบาท

รายการ	วงเงินที่ได้รับ การจัดสรร	การใช้จ่าย		ลำดับ การใช้จ่าย	เบิกจ่าย		ลำดับ การเบิกจ่าย	คงเหลือ	
		จำนวนเงิน	ร้อยละ		จำนวนเงิน	ร้อยละ		จำนวนเงิน	ร้อยละ
รายจ่ายประจำ	7,891,821	7,089,300	89.83	12	6,109,158	77.41	76	1,782,663	22.59
รายจ่ายลงทุน	4,062,474	2,904,872	71.50	76	1,505,563	37.06	76	2,556,911	62.94
ภาพรวม	11,954,295	9,994,172	83.60	56	7,614,721	63.70	71	4,339,574	36.30

ที่มา : รายงานผลการเบิกจ่ายจากระบบ GFMS

ผลการใช้จ่ายเงินงบประมาณจังหวัด (งบจังหวัด) ประจำปีงบประมาณ พ.ศ. 2564  
ตั้งแต่ต้นปีงบประมาณ ถึงสุด ณ วันที่ 16 กรกฎาคม 2564

หน่วย : ล้านบาท

รายการ	วงเงินที่ได้รับ การจัดสรร	การใช้จ่าย		ลำดับ การใช้จ่าย	เบิกจ่าย		ลำดับ การเบิกจ่าย	คงเหลือ	
		จำนวนเงิน	ร้อยละ		จำนวนเงิน	ร้อยละ		จำนวนเงิน	ร้อยละ
รายจ่ายประจำ	64,410	40,345	62.53	15	36,923	57.32	11	27,487	42.68
รายจ่ายลงทุน	297,201	263,858	88.78	61	139,697	47.00	31	157,504	53.00
ภาพรวม	361,611	304,203	84.12	34	176,620	48.84	29	184,991	51.16

ที่มา : รายงานผลการเบิกจ่ายจากระบบ GFMS

ผลการใช้จ่ายเงินงบยุทธศาสตร์การพัฒนากลุ่มจังหวัด (งบกลุ่มจังหวัด) ประจำปีงบประมาณ พ.ศ. 2564  
ตั้งแต่ต้นปีงบประมาณ ถึงสุด ณ วันที่ 16 กรกฎาคม 2564

หน่วย : ล้านบาท

รายการ	วงเงินที่ได้รับ การจัดสรร	การใช้จ่าย		ลำดับ การใช้จ่าย	เบิกจ่าย		ลำดับ การเบิกจ่าย	คงเหลือ	
		จำนวนเงิน	ร้อยละ		จำนวนเงิน	ร้อยละ		จำนวนเงิน	ร้อยละ
รายจ่ายประจำ	6,8511	4,446	66.22	7	2,536	66.22	1	2,319	33.76
รายจ่ายลงทุน	190,089	177,565	93.62	8	36,897	20.46	16	151,192	79.54
ภาพรวม	196,939	182,001	92.67	3	43,433	22.05	15	153,506	77.95

ที่มา : รายงานผลการเบิกจ่ายจากระบบ GFMS

ผลการเบิกจ่ายเงินกันไว้เบิกเหลือมปีประจำปีงบประมาณ พ.ศ. 2564 (งบประมาณปี 2563)  
ตั้งแต่ต้นปีงบประมาณ ถึงสุด ณ วันที่ 16 กรกฎาคม 2564

หน่วย : ล้านบาท

เงินกันไว้เบิกเหลือมปี ประจำปีงบประมาณ	วงเงินที่ได้รับ อนุมัติ	เบิกจ่าย		คงเหลือ	
		จำนวนเงิน	ร้อยละ	จำนวนเงิน	ร้อยละ
ปี 2563	3,028,544	2,292,197	75.69	736,347	24.31
รวม	3,028,544	2,292,197	75.69	736,347	24.31

ที่มา : รายงานผลการเบิกจ่ายจากระบบ GFMS



กรมชลประทาน

# การบริหารจัดการน้ำ จ.ระยอง วันที่ ๒๗ กรกฎาคม ๒๕๖๔

# วันที่ 27 กรกฎาคม 2564

บัญชี	คง	งบกำไร (บาท/%)		งบกำไรสุทธิ (บาท/%)		งบกำไรสุทธิ (บาท/%)	งบกำไรสุทธิ (บาท/%)	งบกำไรสุทธิ (บาท/%)	งบกำไรสุทธิ (บาท/%)
		กำไรสุทธิ	กำไรสุทธิ (%)	กำไรสุทธิ	กำไรสุทธิ (%)				
ค่าเผื่อ									
1 ดอกเบี้ย	5.5	+53.70	76.411	+69.73	61.282	41.087	41.75%	55.52%	0.05
2 ขนส่งไปรษณีย์	9.0	+45.00	163.150	+42.06	125.050	109.890	75.14%	65.59%	0.05
3 ดอกเบี้ย	10.0	+40.00	50.300	+44.83	28.574	25.558	71.22%	55.89%	0.09
มูลค่าคงค้าง			275.250		195.680	176.534	71.10%	63.51%	
4 ประหยัด	2.4	+35.90	255.000	+35.40	194.390	178.300	66.31%		0.00
5 ดอกเบี้ย	9.2	+55.50	39.450	+51.23	11.650	11.490	59.49%		0.03
มูลค่าคงค้าง			314.650		208.080	197.880	66.31%		
รวม			450.000		403.710	364.410	82.43%		

บัญชี	คง	งบกำไร (บาท/%)		งบกำไรสุทธิ (บาท/%)		งบกำไรสุทธิ (บาท/%)	งบกำไรสุทธิ (บาท/%)	งบกำไรสุทธิ (บาท/%)	งบกำไรสุทธิ (บาท/%)
		กำไรสุทธิ	กำไรสุทธิ (%)	กำไรสุทธิ	กำไรสุทธิ (%)				
ค่าเผื่อ									
1 ดอกเบี้ย	5.5	+53.70	71.400	+49.33	61.950	40.264	38.294	33.63%	+42.64
2 ขนส่งไปรษณีย์	9.0	+45.00	163.750	+45.06	125.050	75.14%	108.268	66.12%	+35.74
3 ดอกเบี้ย	10.0	+46.00	40.100	+44.21	26.358	71.22%	33.272	37.77%	
มูลค่าคงค้าง			275.250		195.680	71.10%	179.893	63.33%	
4 ประหยัด	2.4	+35.90	281.000	+33.19	136.390	66.57%	55.400	18.16%	+26.54
5 ดอกเบี้ย	9.2	+53.50	39.650	+31.23	11.650	59.49%	5.894		+30.69
มูลค่าคงค้าง			314.650		208.080	66.13%	61.294	19.48%	
รวม			589.000		603.730	60.45%	241.127	40.55%	

## รายงานสภาพหนี้ ประจำวันที่

บัญชี	คง	งบกำไร (บาท/%)		งบกำไรสุทธิ (บาท/%)		งบกำไรสุทธิ (บาท/%)	งบกำไรสุทธิ (บาท/%)	งบกำไรสุทธิ (บาท/%)	งบกำไรสุทธิ (บาท/%)
		กำไรสุทธิ	กำไรสุทธิ (%)	กำไรสุทธิ	กำไรสุทธิ (%)				
ค่าเผื่อ									
1 ดอกเบี้ย	5.5	+53.70	71.400	+49.33	61.950	40.264	38.294	33.63%	+42.64
2 ขนส่งไปรษณีย์	9.0	+45.00	163.750	+45.06	125.050	75.14%	108.268	66.12%	+35.74
3 ดอกเบี้ย	10.0	+46.00	40.100	+44.21	26.358	71.22%	33.272	37.77%	
มูลค่าคงค้าง			275.250		195.680	71.10%	179.893	63.33%	
4 ประหยัด	2.4	+35.90	281.000	+33.19	136.390	66.57%	55.400	18.16%	+26.54
5 ดอกเบี้ย	9.2	+53.50	39.650	+31.23	11.650	59.49%	5.894		+30.69
มูลค่าคงค้าง			314.650		208.080	66.13%	61.294	19.48%	
รวม			589.000		603.730	60.45%	241.127	40.55%	

สถานการณ์การเสียชีวิตจากอุบัติเหตุทางถนนจังหวัดระยอง ปีงบประมาณ 2564

สำนักงานป้องกันและบรรเทาสาธารณภัยจังหวัดระยอง ในฐานะเลขานุการศูนย์อำนวยการความปลอดภัยทางถนนจังหวัดระยอง สรุปรายงานจากข้อมูลการบูรณาการจำนวนผู้เสียชีวิตจากอุบัติเหตุทางถนน (๓ ฐาน) จากหน่วยงาน สำนักงานสาธารณสุขจังหวัดระยอง สำนักงานตำรวจจังหวัดระยอง และบริษัท กฟผ.กัมพูธรองผู้ประสบภัยจากรถจำกัด สาธารณะ โดยสถานการณ์การเสียชีวิต จากอุบัติเหตุทางถนนจังหวัดระยอง ตั้งแต่วันที่ 1 ตุลาคม 2563 - 30 มิถุนายน 2564 ดังนี้

จังหวัดระยอง มีจำนวนผู้เสียชีวิตจากอุบัติเหตุทางถนนนับตั้งแต่วันที่ 1 ตุลาคม 2563 - 30 มิถุนายน 2564 เท่ากับ 372 ราย คิดเป็นอัตราเท่ากับ 50.24 ต่อแสนประชากร เป็นเพศชายเท่ากับ 315 ราย เพศหญิงเท่ากับ 57 ราย สัดส่วนเพศชายต่อเพศหญิง เท่ากับ 5.5 : 1

สำหรับเดือนมิถุนายน 2564 มีจำนวนผู้เสียชีวิต 23 ราย เมื่อเทียบกับเดือนมิถุนายน 2563 พบว่าจำนวนผู้เสียชีวิต ลดลง เป็นจำนวนเท่ากับ 1 ราย (เดือนมิถุนายน 2563 ผู้เสียชีวิตเท่ากับ 24 ราย)

พื้นที่ที่มีผู้เสียชีวิตสะสมเป็นจำนวนมากที่สุด เรียงตามอัตราต่อแสนประชากร ลำดับ ดังนี้

- อันดับที่ 1 ได้แก่ อำเภอปลวกแดง เสียชีวิตคิดเป็นอัตราเท่ากับ 119.58 : คนต่อแสนประชากร (รวมสะสม 89 ราย)
- อันดับที่ 2 ได้แก่ อำเภอนิคมพัฒนา เสียชีวิตคิดเป็นอัตราเท่ากับ 75.83 : คนต่อแสนประชากร (รวมสะสม 40 ราย)
- อันดับที่ 3 ได้แก่ อำเภอวังจันทร์ เสียชีวิตคิดเป็นอัตราเท่ากับ 68.97 : คนต่อแสนประชากร (รวมสะสม 18 ราย)
- อันดับที่ 4 ได้แก่ อำเภอแกลง เสียชีวิตคิดเป็นอัตราเท่ากับ 47.24 : คนต่อแสนประชากร (รวมสะสม 62 ราย)
- อันดับที่ 5 ได้แก่ อำเภอบ้านค่าย เสียชีวิตคิดเป็นอัตราเท่ากับ 41.87 : คนต่อแสนประชากร (รวมสะสม 29 ราย)
- อันดับที่ 6 ได้แก่ อำเภอมือง เสียชีวิตคิดเป็นอัตราเท่ากับ 36.71 : คนต่อแสนประชากร (รวมสะสม 105 ราย)
- อันดับที่ 7 ได้แก่ อำเภอบ้านฉาง เสียชีวิตคิดเป็นอัตราเท่ากับ 24.74 : คนต่อแสนประชากร (รวมสะสม 19 ราย)
- อันดับที่ 8 ได้แก่ อำเภอเขาชะเมา เสียชีวิตคิดเป็นอัตราเท่ากับ 16.77 : คนต่อแสนประชากร (รวมสะสม 4 ราย) รายละเอียดตาม ตารางที่ 1

สรุปสถิติสำคัญจากการเสียชีวิตจากอุบัติเหตุทางถนนจังหวัดระยองสะสม 9 เดือน พบว่า กลุ่มอายุที่เสียชีวิตสูงสุดในช่วงอายุ 25-29 ปี คิดเป็นร้อยละ 13.17 ประเภทรถที่ทำให้มีผู้เสียชีวิตสูงสุด คือ รถจักรยานยนต์คิดเป็นร้อยละ 86.56 สภาวะการขับที่ พบว่าเป็นผู้ขับขี่ร้อยละ 87.11 การเสียชีวิตส่วนใหญ่ เป็นการเสียชีวิตที่เกิดเหตุ ร้อยละ 61.02 ช่วงเวลาที่เกิดเหตุส่วนใหญ่เวลา 18.00-23.59 น. ร้อยละ 43.55 มีแรงงานต่างด้าวเสียชีวิต 13 ราย

ตาราง 1 เปรียบเทียบจำนวนผู้เสียชีวิตด้วยอุบัติเหตุทางถนน จ.ระยองจากการบูรณาการ 3 ฐาน ปีงบประมาณ 2564

อำเภอ	เปรียบเทียบปีงบประมาณ										เปรียบเทียบ		
	ปีงบประมาณ 2561		ปีงบประมาณ 2562		ปีงบประมาณ 2563		ปีงบประมาณ 2564				เดือน มิถุนายน		
	อัตรา:แสน ประชากร	จำนวน (คน)	อัตรา:แสน ประชากร	จำนวน (คน)	อัตรา:แสน ประชากร	จำนวน (คน)	อัตรา:แสน ประชากร	จำนวน (คน)	ชาย (คน)	หญิง (คน)	ปี 2563	ปี 2564	เพิ่ม/ลด
เมือง	66.38	186	51.60	145	53.29	151	36.71	105	86	19	12	9	-3
แกลง	32.86	43	43.53	57	44.97	59	47.24	62	53	9	1	3	-2
บ้านค่าย	74.57	50	93.59	63	80.65	55	41.87	29	23	6	2	0	-2
ปลวกแดง	202.23	135	176.66	119	132.87	94	119.58	89	80	9	3	5	+2
บ้านฉาง	36.44	27	45.30	36	38.37	29	24.74	19	13	6	1	1	0
วังจันทร์	134.20	35	61.34	16	45.99	12	68.97	18	14	4	2	0	-2
เขาชะเมา	12.58	3	21.01	5	12.64	3	16.77	4	4	0	0	1	+1
นิคมพัฒนา	167.17	81	130.65	64	89.08	45	75.83	40	38	2	3	4	+1
ข้อมูลไม่ครบ		23		26		13		6	4	2			
รวม	82.38	583	73.72	531	63.20	461	50.24	372	315	57	24	23	-1





ตารางที่ 3 จำนวนผู้เสียชีวิตด้วยอุบัติเหตุทางถนน จ.ระยองจากการบูรณาการ 3 ฐานปีงบประมาณ 2564  
จำแนกตามช่วงเวลา

ช่วงเวลา	ต.ค.	พ.ย.	ธ.ค.	ม.ค.	ก.พ.	มี.ค.	เม.ย.	พ.ค.	มิ.ย.	ก.ค.	ส.ค.	ก.ย.	รวม
00.00-05.59	5	15	14	9	13	10	3	4	3				76
06.00-11.59	11	3	15	5	13	9	2	4	4				66
12.00-17.59	7	4	12	9	6	8	12	7	3				68
18.00-23.59	27	20	21	26	9	11	21	12	13				162
ข้อมูลไม่ครบ													0
รวม	50	42	62	51	41	38	38	27	23				372

ตารางที่ 4 จำนวนผู้เสียชีวิตด้วยอุบัติเหตุทางถนน จ.ระยองจากการบูรณาการ 3 ฐานปีงบประมาณ 2564  
จำแนกตามประเภทรถ

ประเภทรถ	ต.ค.	พ.ย.	ธ.ค.	ม.ค.	ก.พ.	มี.ค.	เม.ย.	พ.ค.	มิ.ย.	ก.ค.	ส.ค.	ก.ย.	รวม
MC	35	40	59	39	32	34	35	21	23				322
รถจักรยาน													0
รถ 3 ล้อพ่วงข้าง	1				1	1							3
รถเก๋ง	6	1	1	7	1	1							17
รถกระบะ	4	1	2	5	6	2	3	6					29
รถบรรทุกประเภท SUV					1								1
รถตู้													0
รถบรรทุก 6 ล้อ													0
รถบรรทุก 10 ล้อ													0
รถบรรทุก 18 ล้อ													0
รถบรรทุกพ่วง													0
รถแทรกเตอร์													0
รถบัส													0
อื่นๆ													0
ข้อมูลไม่ครบ													0
รวม	50	42	62	51	41	38	38	27	23				372

ตารางที่ 5 จำนวนผู้เสียชีวิตด้วยอุบัติเหตุทางถนน จ.ระยองจากการบูรณาการ 3 ฐานปีงบประมาณ 2564  
จำแนกตามสถานประกอบการขับขี่

สถานะผู้ขับขี่	ต.ค.	พ.ย.	ธ.ค.	ม.ค.	ก.พ.	มี.ค.	เม.ย.	พ.ค.	มิ.ย.	ก.ค.	ส.ค.	ก.ย.	รวม
ผู้ขับขี่	41	37	59	41	35	33	37	21	22				326
ผู้โดยสาร	7	1	3	7	5	4	0	6	0				33
คนเดินเท้า	2	4		2	1	1	1	0	1				12
อื่นๆ				1									1
ข้อมูลไม่ครบ													0
รวม	50	42	62	51	41	38	38	27	23				372

ตารางที่ 6 จำนวนครั้งที่เกิดอุบัติเหตุทางถนน จังหวัดระยอง จากการบูรณาการ 3 ฐานปีงบประมาณ 2564

อำเภอ	ต.ค.	พ.ย.	ธ.ค.	ม.ค.	ก.พ.	มี.ค.	เม.ย.	พ.ค.	มิ.ย.	ก.ค.	ส.ค.	ก.ย.	เหตุเดียวกัน	รวม
เมือง	7	17	18	16	11	8	11	4	9				3	104
เขาชะเมา	9	5	10	8	5	5	11	5	3				1	62
บ้านค่าย	3	2	10	4	2	6	2	1	0					29
ปลวกแดง	15	9	15	15	10	9	5	6	5				4	89
บ้านฉาง	0	4	5	1	1	2	2	2	1					18
วังจันทร์	2	1	3	0	3	3	3	4	0					19
เขาชะเมา	1	1	0	1	0	0	0	0	1					4
ฉะเชิงเทรา	3	3	3	6	5	5	5	5	4				2	41
ข้อมูลไม่ครบ	6													6
เหตุเดียวกัน	4			2	4									10
รวมจำนวนครั้ง	50	42	62	51	41	38	38	27	23					372

ตารางที่ 7 จำนวนผู้เสียชีวิตด้วยอุบัติเหตุทางถนน จ.ระยองจากการบูรณาการ 3 ฐานปีงบประมาณ 2564  
จำแนกตามลักษณะการเสียชีวิต

ลักษณะการเสียชีวิต	ต.ค.	พ.ย.	ธ.ค.	ม.ค.	ก.พ.	มี.ค.	เม.ย.	พ.ค.	มิ.ย.	ก.ค.	ส.ค.	ก.ย.	รวม
ตายในที่เกิดเหตุ	30	28	41	35	25	25	18	18	7				227
ตายขณะนำส่ง	1												1
ตายที่ห้องฉุกเฉิน	10	2	11	7	9	2	12	4	8				65
ตายที่หอผู้ป่วย	9	12	10	9	7	11	8	5	8				79
ข้อมูลไม่ครบ													0
รวม	50	42	62	51	41	38	38	27	23				372

ตารางที่ 8 จำนวนผู้เสียชีวิตด้วยอุบัติเหตุทางถนน จ.ระยองจากการบูรณาการ 3 ฐานปีงบประมาณ 2564 จำแนกตามกลุ่มอายุ

ช่วงอายุ (ปี)	ต.ล.	พ.ย.	ธ.ค.	ม.ค.	ก.พ.	มี.ค.	เม.ย.	พ.ค.	มิ.ย.	ก.ค.	ส.ค.	ก.ย.	รวม
0-4							1						1
5-9	1					1							2
10-14	1	1											2
15-19	5	3	6	1	2	1	4	5	1				28
20-24	8	8	9	3	3	4	2	3					40
25-29	9	6	9	5	2	5	5	5	2				49
30-34	6	4	8	10	7	2	3	1					41
35-39	2	3	5	5	2	6	2	2	1				28
40-44	4	3	5	6	2	2	3	1	1				27
45-49	7	1	4	6	2	1	3	2	2				28
50-54	2		5	3	6			2	3				21
55-59	2	1	3		2	3	1	1	1				14
60-64		2	1	2	1	2		3	1				12
65-69	2	1		1		2	2		1				9
70-74		1	1	2		1	1	1					7
75-79	1		1		1								3
80-84			1	2									3
85-89													0
ข้อมูลไม่ครบ		8	4	5	11	8	10	1	10				57
รวม	50	42	62	51	41	38	38	27	23				372

ตารางที่ 9 จำนวนแรงงานต่างด้าวเสียชีวิตด้วยอุบัติเหตุทางถนนจังหวัดระยองจากการบูรณาการ 3 ฐานปีงบประมาณ 2564

อำเภอ	ต.ค.			พ.ย.			ธ.ค.			ม.ค.			ก.พ.			มี.ค.		
	ช	ญ	รวม	ช	ญ	รวม	ช	ญ	รวม	ช	ญ	รวม	ช	ญ	รวม	ช	ญ	รวม
เมือง			0			0			0			0			0			0
แกลง			0			0	1		1			0			0	1		1
บ้านค่าย			0			0	1		1			0			0			0
ปลวกแดง	1		1			0			0	1		1			0			0
บ้านฉาง			0			0			0			0			0			0
วังจันทร์			0	1		1			0			0			0			0
เขาชะเมา			0			0			0			0			0			0
นิคมพัฒนา			0			0			0	1		1			0	1		1
ข้อมูลไม่ครบ			0			0			0			0			0			0
รวม	1	0	1	0	1	1	2	0	2	2	0	2	0	0	0	3	0	3

ไม่มี

อำเภอ	เม.ย.			พ.ค.			มิ.ย.			ก.ค.			ส.ค.			ก.ย.		
	ช	ญ	รวม	ช	ญ	รวม	ชาย	หญิง	รวม	ชาย	หญิง	รวม	ชาย	หญิง	รวม	ช	ญ	รวม
เมือง			0			0			0									
แกลง			0	1		1			0									
บ้านค่าย			0			0			0									
ปลวกแดง	1		1			0			0									
บ้านฉาง			0			0			0									
วังจันทร์			0			0			0									
เขาชะเมา			0			0			0									
นิคมพัฒนา			0			0			0									
ข้อมูลไม่ครบ			0			0			0									
รวม	1	0	1	1	0	1	0	0	0									

ข้อมูลโดย - ศูนย์อำนวยการความปลอดภัยทางถนนจังหวัดระยอง

ข้อมูล ณ วันที่ 22 กรกฎาคม พ.ศ. 2564



สรุปภาพรวมผลการดำเนินการให้บริการของศูนย์ดำรงธรรมจังหวัดระยอง  
ตั้งแต่วันที่ ๑๘ กรกฎาคม ๒๕๕๓ - ปัจจุบัน (ข้อมูลถึงวันที่ ๒๕ กรกฎาคม ๒๕๖๕)

๑. การรับเรื่องร้องเรียนร้องทุกข์ผ่านช่องทางต่างๆของศูนย์ดำรงธรรมจังหวัด มีดังนี้

- ๑) มาด้วยตนเองที่ศูนย์ดำรงธรรมจังหวัด
- ๒) ทางโทรศัพท์ ๑๕๖๗, ๐๓๘๖๕๕๐๐๗, ๐๓๘๖๕๕๖๐๗-๘
- ๓) ทางจดหมาย, E-Mail : rayong๑๕๖๗@gmail.com หรือช่องทางอื่นๆ
- ๔) ทางระบบรับเรื่องร้องเรียนร้องทุกข์ของกระทรวงมหาดไทย และระบบเรื่องร้องเรียนร้องทุกข์ที่สำนักงานปลัดสำนักนายกรัฐมนตรี (๓๓๓๖)

๒. ตารางสรุปภาพรวมผลการดำเนินการ ๒.ภารกิจของศูนย์ดำรงธรรมจังหวัดระยอง

ลำดับ	ประเภทเรื่องร้องเรียน/ร้องทุกข์	กรกฎาคม ๒๕๕๓ - กรกฎาคม ๒๕๖๕			
		เรื่องเข้า	ยุติแล้ว	อยู่ระหว่าง	ร้อยละ
๑	งานบริการเกิดเสร็จ (One Stop Service)	๘๗,๒๙๒	๘๗,๒๙๒	-	๑๐๐%
๒	บริการให้คำปรึกษา				
๓	บริการข้อมูล และรับปัญหาความคั่งค้างของประชาชน				
๔	บริการรับส่งเรื่องส่งต่อ				
๕	ปฏิบัติการหน่วยเคลื่อนที่เร็ว				
๖	เรื่องร้องทุกข์/ร้องเรียน/นโยบายรัฐบาล/คสช.	๒,๖๖๙	๒,๖๖๓	๓๐	๙๙%
รวมทั้งสิ้น		๙๐,๙๖๑	๘๙,๖๒๙	๓๖	๙๙%

๓. สรุปข้อมูลเรื่องการทูลเกล้าถวายฎีกาของศูนย์ดำรงธรรมจังหวัดระยอง

ลำดับ	ปีงบประมาณ	จำนวนเรื่อง	ยุติแล้ว	อยู่ระหว่าง
๑	ปี ๒๕๖๔	๓	๓	๐
๒	ปี ๒๕๖๓	๓	๓	๐
๓	ปี ๒๕๖๒	๑	๑	๐
๔	ปี ๒๕๖๑	๘	๘	๐
๕	ปี ๒๕๖๐	๘	๘	๐
๖	ปี ๒๕๕๘ - ปี ๒๕๕๗	๕	๕	๐
รวมทั้งสิ้น		๒๘	๒๘ (๑๐๐%)	๐

๔. เรื่องร้องเรียนร้องทุกข์ของสำนักงานปลัดสำนักนายกรัฐมนตรี (๓๓๓๖)

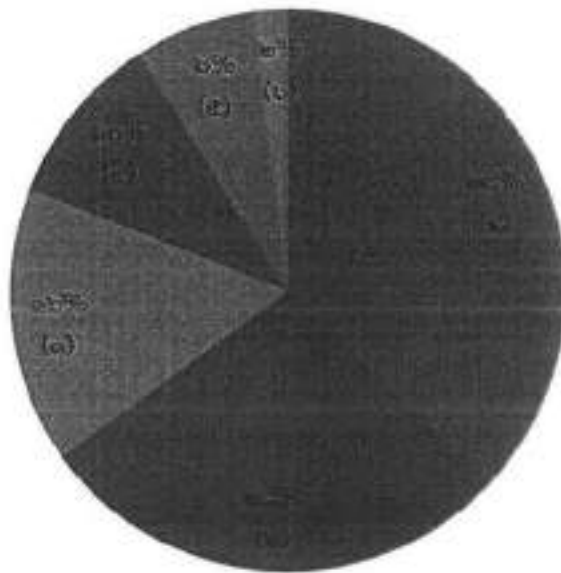
ลำดับ	ปีงบประมาณ	จำนวน	ยุติแล้ว	อยู่ระหว่าง
๑	ปี ๒๕๖๔	๒๙๙	๒๙๖	๓๐
๒	ปี ๒๕๖๓	๕๖๘	๕๖๘	๐
๓	ปี ๒๕๖๒	๓๔๗	๓๔๗	๐
รวม		๑,๒๑๔	๑,๒๑๑ (๙๙%)	๓๐ (๓%)

๕. เรื่องร้องเรียนร้องทุกข์ของสำนักงานคณะกรรมการคุ้มครองผู้บริโภค ประจำจังหวัดระยอง (สคบ.รย.)

ลำดับ	ปีงบประมาณ	จำนวน	ยุติแล้ว	อยู่ระหว่าง
๑	ปี ๒๕๖๔	๖๑	๕๖	๕
๒	ปี ๒๕๖๓	๔๘	๔๘	๐
รวม		๑๐๙	๑๐๔ (๙๖%)	๕ (๕%)

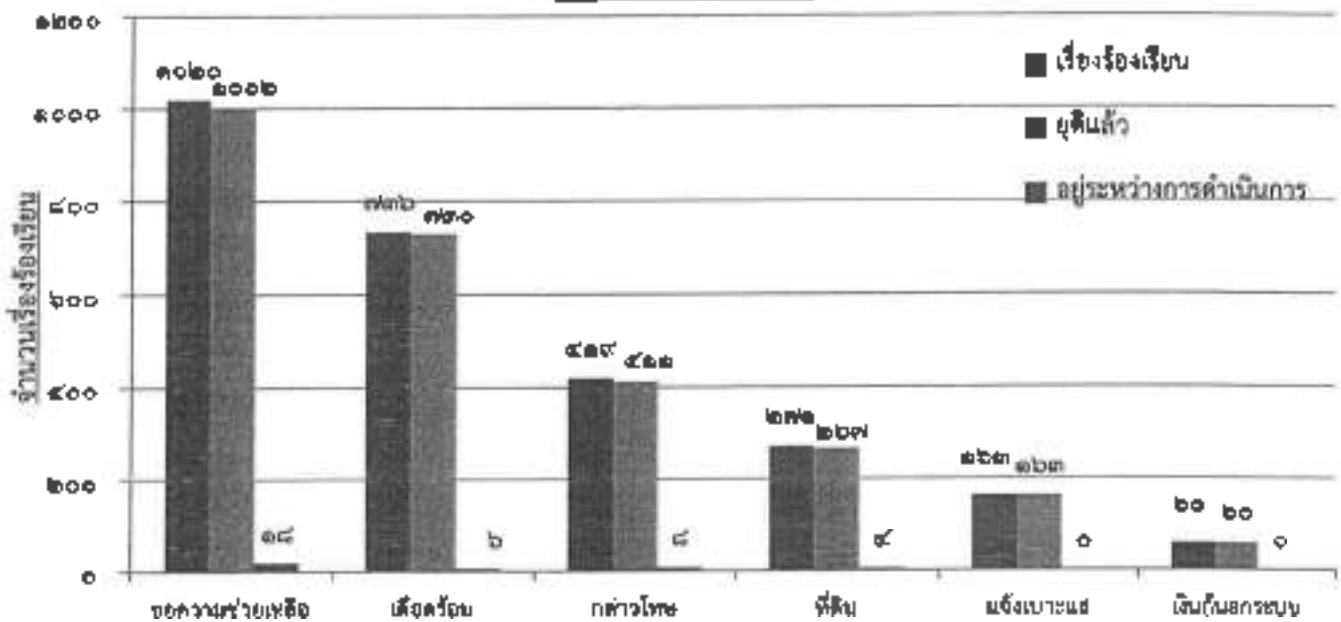


เรื่องร้องเรียนร้องทุกข์จำนวนทั้งหมด ๒,๖๖๙ เรื่อง  
 ยุติแก้ไขแล้ว ๒,๖๓๓ เรื่อง (คิดเป็นร้อยละ ๙๘) อยู่ระหว่างการดำเนินการ ๓๖ เรื่อง (คิดเป็นร้อยละ ๑)



- ขอความช่วยเหลือ (๑)
- เค็ดครัด (๒)
- กล่าวโทษเจ้าหน้าที่ (๓)
- ที่ดิน (๔)
- แจ้งเบาะแส (๕)
- หนีขอระบบ (๖)

แบบประเภทเรื่องร้องเรียน





**แยกตามประเภทเรื่องร้องเรียน/ร้องทุกข์ ดังนี้**

ประเภทเรื่องร้องเรียน	จำนวนเรื่อง ร้องเรียน/เรื่อง	คิดเป็น %	ยุติแล้ว/ เรื่อง	คิดเป็น %	อยู่ระหว่างงา/ เรื่อง	คิดเป็น %
๑. ขอความช่วยเหลือด้านต่างๆ	๑,๐๒๐	๓๘	๑,๐๐๒	๙๘	๑๘	๒
๒. เรื่องเดือดร้อนด้านต่างๆ	๗๓๖	๒๘	๗๓๐	๙๙	๖	๑
๓. กล่าวโทษเจ้าหน้าที่ของรัฐ	๔๑๙	๑๖	๔๑๑	๙๘	๘	๒
๔. ปัญหาข้อพิพาทเกี่ยวกับที่ดิน	๒๗๑	๑๐	๒๖๗	๙๙	๔	๑
๕. แจ้งเบาะแสเรื่องต่างๆ	๑๖๓	๖	๑๖๓	๑๐๐	๐	๐
๖. หนี้นอกระบบ	๖๐	๒	๖๐	๑๐๐	๐	๐
รวม	๒,๖๖๙	๑๐๐	๒,๖๓๓	๙๘	๓๖	๑

**หมายเหตุ**

๑. **ขอความช่วยเหลือด้านต่างๆ** (ขอความช่วยเหลือเกี่ยวกับคดีต่างๆ ขอเกี่ยวกับด้านสาธารณสุขโรค ระบาด ไฟฟ้า ขอดูอยู่อาศัย ขอที่ดินทำกิน ขอทุนในการประกอบอาชีพ และขอให้ช่วยเร่งรัดการดำเนินการของหน่วยงานรัฐ)
๒. **เรื่องเดือดร้อนด้านต่างๆ** (มลพิษทางอากาศ ทางกลิ่น และทางเสียงจากสถานประกอบการหรือโรงงานต่างๆ และพื้นที่ข้างเคียง ปัญหาขยะ ปัญหาน้ำเสีย ปัญหาการจราจรและปัญหาถนนการจราจรชำรุด)
๓. **กล่าวโทษเจ้าหน้าที่ของรัฐ** (การให้บริการ หุงรีด ชัมชู่ กลั่นแกล้ง การเรียกรับสินบน และการดำเนินการล่าช้าของเจ้าหน้าที่)
๔. **ปัญหาข้อพิพาทเกี่ยวกับที่ดิน** (การขออนุญาตเอกสารสิทธิที่ดิน ขออนุญาตโฉนดที่ดิน การบุกรุกที่สาธารณะประโยชน์ และข้อพิพาทเกี่ยวกับที่ดินต่างๆ)
๕. **แจ้งเบาะแสเรื่องต่างๆ** (ยาเสพติด การเล่นพนัน การลักลอบตัดไม้บุกรุกป่า การขายฉลากกินแบ่งรัฐบาลเกินราคา การขายหวยใต้ดิน ผู้มีอิทธิพล และการดำเนินกิจการโดยไม่ได้รับอนุญาต)
๖. **หนี้นอกระบบ** (ขอไกล่เกลี่ยประนอมหนี้สิน และการปล่อยเงินกู้นอกระบบดอกเบี้ยเกินกฎหมายกำหนด)



รายงานผลการดำเนินงาน  
โครงการพัฒนาหมู่บ้านเศรษฐกิจพอเพียง

งบทกดี

ผลการใช้จ่ายงบปี 2564

ข้อมูล ณ วันที่ 23 กรกฎาคม 2564



จังหวัดระยอง



- 1 ไร่ 21 แปลง
- ไร่ละ 21 - 40
- ไร่ละ 41 - 60
- ไร่ละ 61 - 80
- ไร่ละ 81 - 100

1 ไร่ 21 แปลง  
3 ไร่ 12 แปลง

ฐานข้อมูลเดิม

8 อำเภอ  
28 ตำบล  
34 ตำบลเรือน

อำเภอ สูงสุด

ผลการใช้จ่าย (เฉพาะงบของชุมชน)	(PO-เบิกจ่าย)
1. เมืองระยอง	100 % (เสร็จสิ้น)
2. เขาชะเมา	100% (เสร็จสิ้น)
3. ปลวกแดง	99.79%
4. แกลง	63.77%
5. นิคมพัฒนา	51.92%
6. บ้านค่าย	51.92%
7. บ้านฉาง	51.92%
8. วิังจันทร์	47.48%

กิจกรรมฝึกอบรม : งบดำเนินการ

1,372,800 บาท

งบประมาณทั้งสิ้น

3,570,000 บาท

กิจกรรมการพัฒนาศูนย์เรียนรู้

ทฤษฎีใหม่รูปแบบ

"โคก หนอง นา โมเดล"

กิจกรรมย่อย : งบลงทุน งบปรับปรุงพื้นที่

ตามมาตรฐาน โคก หนอง นา โมเดล

2,197,200 บาท

ผลการเบิกจ่าย

1,147,800 บาท

ร้อยละ 67.36

ผลการใช้จ่าย

(เฉพาะงบของกรมการช่าง (PO))

1,704,400 บาท

ร้อยละ 77.58

PO 6 แปลง เบิก 20 แปลง

447,600 บาท 1,256,800 บาท

งบประมาณทั้งหมด 3,570,000 บาท

เบิกจ่าย 2,404,600 บาท

ร้อยละ 67.36

CHANCE FOR GOOD

เศรษฐกิจฐานรากเพื่อความยั่งยืนประเทศไทย 2564





สถานการณ์โรคที่ต้องเฝ้าระวังและป้องกันควบคุมโรค จังหวัดระยอง  
ประจำเดือน กรกฎาคม ๒๕๖๔

โรคที่ต้องเฝ้าระวังในปี ๒๕๖๔ ได้แก่ โรคติดต่อไวรัสโคโรนา 2019 โรคไข้เลือดออก ไข้ซิกนากา และ ไข้หวัดใหญ่

๑. สถานการณ์โรคไข้เลือดออก จังหวัดระยอง

ประเทศไทย ปี ๒๕๖๔ : ข้อมูลจากระบบเฝ้าระวัง ๕๐๐๐ หน่วยงานฯ พบผู้ป่วยตั้งแต่วันที่ ๑ มกราคม ถึง ๒๑ กรกฎาคม ๒๕๖๔ พบผู้ป่วย ๕,๕๒๓ ราย (๕,๖๖๒ ราย ก่อนสายประกาศ พบผู้ป่วย เสียชีวิต ๕ ราย กลุ่มอายุที่พบมากที่สุด คือ กลุ่มอายุ ๑๕-๒๙ ปี ๒๒๖.๒๖ คน รองลงมา กลุ่มอายุ ๓๐-๓๙ ปี ๑๗๖.๒๖ คน และกลุ่มอายุ ๒๕-๒๙ ปี ๑๖๕.๒๖ คน) จังหวัดระยองมีอัตราป่วยเก็บอันดับ ๑๑ ของประเทศไทย และเป็นอันดับที่ ๑ ของภาค ๖

จังหวัดระยอง ปี ๒๕๖๔ : ข้อมูล ณ วันที่ ๒ มกราคม ถึง ๒๑ กรกฎาคม ๒๕๖๔ (เฉพาะการรับรายงานโรคติดต่อ) และ (๒๑) พบผู้ป่วย ไข้เลือดออก จำนวน ๑๕๙ ราย อัตราป่วย ๒๖.๕๖ ต่อแสน (ปีพฤษภาคม ไม่เกิน ๑๖.๖๖๕ ต่อแสนประชากร) ไม่พบผู้ป่วยเสียชีวิต กลุ่มอายุที่พบมากที่สุด ได้แก่ กลุ่มอายุ ๒๐-๒๙ ปี ๖๖.๓๓ คน รองลงมา กลุ่มอายุ ๑๕-๒๔ ปี ๕๔.๖๗ คน และ กลุ่มอายุ ๒๕-๒๙ ปี ๕๒.๖๗ คน (รวมกรณีพิเศษ) เรียงลำดับอัตราป่วยโรคไข้เลือดออก แยกรายอำเภอ ปี ๒๕๖๔

อำเภอ	จำนวนป่วย	อัตราป่วย /แสนประชากร
บ้านฉาง	๓๕	๕๖.๕๖
ฉะเชิงเทรา	๕๖	๕๖.๕๖
บ้านฉาง	๓๖	๕๖.๕๖
ฉะเชิงเทรา	๓	๕๖.๕๖
บ้านฉาง	๑๖	๕๖.๕๖
บ้านฉาง	๑๐	๕๖.๕๖
บ้านฉาง	๑๐	๕๖.๕๖
รวม	๑๖๕	๕๖.๕๖

ที่มา : รายงานจากเจ้าหน้าที่และไลน์กลุ่ม ณ วันที่ ๒๑ กรกฎาคม ๒๕๖๔

แจ้งเตือนพื้นที่พบการระบาด ในช่วง ๕ สัปดาห์ล่าสุด ได้แก่

- อ.ฉะเชิงเทรา ได้แก่ ตำบลท่า (๖๗) ก.ฉะเชิงเทรา (๖๗)
- อ.วังจันทร์ ได้แก่ ต.ป่ายูงใบ (๖.๖)
- อ.เขาคันเกิด ได้แก่ ต.น้ำเปิง (๖.๖)

คำแนะนำการป้องกัน

- 3 เก็บ : เก็บขยะ เก็บยุงลาย เก็บลูกน้ำ
- +5 ส : สะสาง สะดวก สะอาด สุวิถีชุมชน สร้างนิสัย

๒. สถานการณ์โรคติดต่อเชื้อไวรัสโคโรนา 2019 (COVID-19)

ข้อมูล ณ วันที่ ๒๑ กรกฎาคม ๒๕๖๔

๒.๑. สถานการณ์โรคประเทศไทย ระลอกใหม่ (ข้อมูล ณ วันที่ ๓ เมษายน - ๒๕ กรกฎาคม ๒๕๖๔)

➢ ผู้ป่วยยืนยันติดเชื้อ สะสม ๕๙๔,๙๗๘ ราย (รักษาหายแล้ว ๕๗๖,๖๗๖ ราย) เสียชีวิต ๕,๓๐๓ ราย

➢ รับผู้ป่วยผู้ป่วยรายใหม่ ๑๖,๕๖๓ ราย (๑๖ ราย ระบาดใหญ่, ๑๕๖ ราย ระบาดใหม่) จาก ๒๖ ประเทศ (๒๕ ประเทศ) รายแรกพบเมื่อวันที่ ๒๖ มกราคม ๒๕๖๔ (จากเรือสำเภา) ที่จังหวัดภูเก็ต ราย และผู้เดินทาง จากต่างประเทศ ๓๐ ราย)

จังหวัดที่พบผู้ติดเชื้อสูงสุด ๕ อันดับแรก ได้แก่ จังหวัด กรุงเทพมหานคร ๑๕๑,๒๖๐ ราย รองลงมา ตมอุทราประเทศ ๖๕,๕๖๕ ราย สมุทรสาคร ๒๖,๕๖๖ ราย ชลบุรี ๒๖,๕๖๖ ราย และ นครศรีธรรมราช ๒๒,๕๖๖ ราย

๒.๒. สถานการณ์โรค จังหวัดระยอง (ข้อมูล ตั้งแต่วันที่ ๓ เมษายน ถึง วันที่ ๒๕ กรกฎาคม ๒๕๖๔)

➢ จังหวัดระยอง มีผู้ป่วยยืนยันติดเชื้อระลอกใหม่ (ข้อมูล ตั้งแต่วันที่ ๓ เมษายน - ๒๕ กรกฎาคม ๒๕๖๔) สะสม ๖,๖๖๖ ราย (รักษาหายแล้ว ๖,๖๖๖ ราย กลุ่มช่วงวัยแรก ๓,๕๖๖ ราย และ อยู่ระหว่างเข้ารักษา ๑,๑๐๐ ราย) เสียชีวิต ๑๕ ราย

➢ อำเภอที่พบผู้ป่วยติดเชื้อ ได้แก่ อำเภอเมืองระยอง ๓,๕๖๖ ราย อ.เขาชะเมา ๑,๑๐๐ ราย อ.บ้านฉาง ๑,๑๐๐ ราย อ.บ้านฉาง ๑,๑๐๐ ราย อ.บ้านฉาง ๑,๑๐๐ ราย อ.บ้านฉาง ๑,๑๐๐ ราย อ.บ้านฉาง ๑,๑๐๐ ราย อ.บ้านฉาง ๑,๑๐๐ ราย อ.บ้านฉาง ๑,๑๐๐ ราย อ.บ้านฉาง ๑,๑๐๐ ราย

รายงานสถานการณ์ผลการฉีดวัคซีนโควิด-19 จังหวัดระยอง

	Sinovac	AstraZeneca	Sinopharm
เข็มที่ 1	52,483	42,916	14,305
ฉีดครบเข็มที่ 2	35,925	4,226	526
ฉีดกระตุ้น (Booster)		787	6
รวม	88,408	67,961	14,839

ยอดการลงฉีดวัคซีน ในกลุ่มประชาชนทั่วไป จังหวัดระยอง จำนวน 215,330 ราย

ลงทะเบียนขอรับวัคซีนโควิด-19

https://sso.vj.go.th

บริการ 08:00 - 17:00 น. ทุกวัน

- บริการฉีดวัคซีน
- บริการตรวจ ATK
- บริการตรวจ PCR
- บริการตรวจเลือด
- บริการตรวจสุขภาพ
- บริการตรวจสุขภาพ
- บริการตรวจสุขภาพ

ปิดและปานเร่งฉีดวัคซีนป้องกันโควิด-19

• บริการฉีดวัคซีน 30 นาที

• บริการตรวจ ATK

• บริการตรวจ PCR

• บริการตรวจเลือด

• บริการตรวจสุขภาพ

# รายงานผลการดำเนินงาน

โครงการพัฒนาพื้นที่ต้นแบบฯ

"โคก หนอง นา โมเดล"

## งบเงินกู้

ผลการใช้จ่ายงบประมาณปี 2564

ข้อมูล ณ วันที่ 23 กรกฎาคม 2564



## จังหวัดระยอง



- ไม่มีเงินใช้จ่ายเงิน
- ค่าเงินการครบ 100%
- ยังดำเนินการไม่ครบ 100%

1 ไร่ 6 แปลง

3 ไร่ 6 แปลง

### ฐานข้อมูลเดิม

- 6 อำเภอ
- 11 ตำบล
- 13 ครึ่งเรือน

### อำเภอ สูงสุด

ที่ผลการใช้จ่าย (PO + เบิกจ่าย)  
(เฉพาะงบลงทุน)

1. เขาชะเมา	100 % (เสร็จ)
2. บ้านค่าย	100% (เสร็จ)
3. ปลวกแดง	100% (เสร็จ)
4. แกลง	100% (เสร็จ)
5. วังจันทร์	100% (เสร็จ)
6. เมืองระยอง	81.13 %

### งบประมาณทั้งสิ้น

1,135,200 บาท

กิจกรรมพัฒนาพื้นที่ครัวเรือนต้นแบบ  
การพัฒนาคุณภาพชีวิตระดับครัวเรือน

HLM : Household Lab Model for quality of life

กิจกรรมย่อย : เบื้องต้น x งานรับพื้นที่  
ตามมาตรฐาน โคก หนอง นา โมเดล

ผลการใช้จ่าย  
งบลงทุนปีงบประมาณ 2564

895,200 บาท

850,000 บาท

ผลการเบิกจ่าย

ร้อยละ 94.95

108,775 บาท

ผลรวมการเบิกจ่ายทั้งสิ้น

ร้อยละ 45.32

958,775 บาท

ร้อยละ 14.48

CHANCE FOR GOOD

SUSTAINABLE  
DEVELOPMENT  
GOALS

ทรงน้อมนำแนวพระราชดำริของสมเด็จพระกนิษฐาธิราชเจ้ากรมสมเด็จพระเทพรัตนราชสุดาฯ สยามบรมราชกุมารี  
 สร้างความมั่นคงทางอาหาร" สืบปฏิบัติกร 90 วัน ปลุกผักปลอดภัยไร้สารพิษ

**ที่มา** เพื่อให้ เรียบเรียงเอกสารดำเนินงานเป็นไป  
 อย่างต่อเนื่องและภาคีผลัดเปลี่ยนกันดำเนินงานโครงการปลูก  
 ผักสวนครัว สร้างความมั่นคงทางอาหารในเขตหมู่บ้าน/ชุมชน  
 ให้มีความยั่งยืน สำนักงานพัฒนาชุมชนจังหวัด จึงได้จัดทำ  
 โครงการ "หนึ่งตำบล หนึ่งถนนกินได้  
 ปลุกผักปลอดภัยไร้สารพิษ"

**วัตถุประสงค์**

1. เพื่อสร้างพลังความภาคภูมิใจในการสร้างความ  
 มั่นคงทางอาหารอย่างยั่งยืน
2. เพื่อขยายข่าย สร้างรายได้และยกระดับ  
 ครัวเรือนและชุมชน
3. เพื่อสร้างความรับผิดชอบต่อผู้บริโภค

**ผลที่คาดว่าจะได้รับ**

1. มีแหล่งอาหารในหมู่บ้าน/ชุมชน  
 สามารถลดรายจ่ายให้กับครัวเรือน
2. สร้างความรักความสามัคคีในหมู่บ้าน/  
 ชุมชน.
3. ปรับภูมิทัศน์หมู่บ้าน/ชุมชนให้น่าอยู่  
 น่ามอง

**ปลูกสมุนไพรต้านภัยโควิด**

ขิง ข่า ตะไคร้ - กระชาย  
 ฟ้าทะลายโจร

**ดำเนินการระหว่าง**

วันที่ ๑ กรกฎาคม - ๓๐ กันยายน ๒๕๖๔

**พื้นที่ดำเนินการ**  
 8 อำเภอ (อย่างน้อย  
 อำเภอละ 1 แห่ง

1. บ้านเขาตา ม.3 ต.เทพฯ อ.เมืองระยอง
2. บ้านหนองคางม้ง ม.8 ต.ชากโดน อ.เทพฯ
3. บ้านค่าย ม.5 ต.บ้านค่าย อ.บ้านค่าย
4. บ้านเขาคลองขอม ม.6 ต.หนองไร่ อ.ปลวกแดง
5. บ้านเนินท่าพร ม.3 ต.เนินฉาง อ.บ้านฉาง
6. บ้านสุนันต์ ม.1 ต.บ้านฉาง อ.บ้านฉาง
7. บ้านโป่งสะทอน ม.6 ต.บ้านฉาง อ.บ้านฉาง
8. บ้านชากอี้อย ม.6 ต.มะขามตุ้ม อ.ฉะเชิงเทรา

"หนึ่งตำบล หนึ่งถนนกินได้ ปลุกผักปลอดภัยไร้สารพิษ"



SCG



## วันพุธที่ 21 กรกฎาคม 2564

สำนักงานพัฒนาชุมชนจังหวัดระยอง รับมอบวัสดุอุปกรณ์ส่งเสริมการประกอบอาชีพจาก SCG ภายใต้โครงการ “ของขวัญปีใหม่ของกระทรวงมหาดไทย เพื่อมอบให้ประชาชน”

วันพุธที่ 21 กรกฎาคม 2564 ณ ห้องประชุมศูนย์พัฒนาชุมชนจังหวัดระยอง พร้อมด้วย นายพิศ นันทพูนพิพัฒน์ หัวหน้าศูนย์พัฒนาชุมชนจังหวัดระยอง และนักวิชาการพัฒนาชุมชนจังหวัดระยอง รับมอบวัสดุอุปกรณ์ส่งเสริมการประกอบอาชีพ ตามความต้องการของครัวเรือนในการสร้างอาชีพ สร้างรายได้ ตามโครงการขับเคลื่อนไทยไปด้วยกันเพื่อคนไทย Happy เมืองไทย Healthy ปี 2564 “ของขวัญปีใหม่ของกระทรวงมหาดไทย เพื่อมอบให้ประชาชน”

กลุ่มเป้าหมายเป็นครัวเรือนที่มีรายได้ไม่ผ่านเกณฑ์ จปฐ. ปี 2562 หรือมีฐานะยากจน หรือตั้งอยู่ใกล้แหล่งน้ำเพื่อการรับรองจากเวทีประชาคมหมู่บ้าน อำเภอละ 1 ครัวเรือน รวมทั้งสิ้น 8 ครัวเรือน

ทั้งนี้ ได้รับการสนับสนุนงบประมาณจาก บริษัท เอสซีจี เคมิคอลส์ จำกัด (มหาชน) ซึ่งมอบเงินอุดหนุนในการจัดซื้อวัสดุอุปกรณ์การประกอบอาชีพให้แก่ครัวเรือนเป้าหมาย โดย SCG ได้จัดหาวัสดุอุปกรณ์สำหรับริดผ้า อุปกรณ์สำหรับขายเสื้อผ้า เครื่องมือช่าง ฯลฯ เพื่อส่งเสริมและสนับสนุนอาชีพของครัวเรือนเป้าหมาย คือ อาชีพเนาผ้า กัดขายเสื้อผ้ามือสองขนาดเล็ก, ขายผักสด, ขายผลไม้, ห่อหมก, ขนมห่อ, รับจ้างทั่วไป, ทำความสะอาดที่พัก, รับจ้างทำความสะอาดอาคาร



# ผลการดำเนินงานโครงการพัชรสุธาชวนุรักษ์



## 1 สิ่งของสื่อ Upcycling

สิ่งของสื่อของ วัฒนธรรม วัฒนธรรม สำนึกงานศิลปกรรมชุมชนเมือง  
 ๒๕-๒๕๖๓ ๒๕-๒๕๖๔ สำนึกงานศิลปกรรมชุมชนเมือง (ใช้สำหรับกิจกรรม) ๕๖๕๕

สิ่งของสื่อของชุมชนเมือง วัฒนธรรม สำนึกงานศิลปกรรมชุมชนเมือง  
 ๒๕-๒๕๖๓ ๒๕-๒๕๖๔ สำนึกงานศิลปกรรมชุมชนเมือง (ใช้สำหรับกิจกรรม) ๕๖๕๕



- เสื้อผ้าเก่าๆ ราคา ๕๕ บาท  
 • เสื้อผ้าเก่าๆ ราคา ๕๕ บาท

Size	S	M	L	XL	XXL	3XL
เสื้อแขนยาว	28	30	32	34	36	38
เสื้อแขนสั้น	27	29	31	33	35	37



## 2

## การจัดทำสื่อพัชรสุธาชวนุรักษ์

- จัดพื้นที่สื่อพัชรสุธาชวนุรักษ์ เพื่อเป็นเอกลักษณ์ ๖. ระยะเวลา
- ผนวกกับลายทอผ้าทอราชวณิชมาเย "สี ผักพื้นบ้าน" เพื่อเป็นเอกลักษณ์ ๖. ระยะเวลา
- Upcycling
- รายได้ส่วนหนึ่งเป็นทุนในการสร้างงานสร้างอาชีพแก่คนในพื้นที่ "โครงการพัชรสุธาชวนุรักษ์" และ บริษัท พัชรสุธาชวนุรักษ์ (วิสาหกิจเพื่อสังคม) จำกัด

## ยอดสั่งซื้อสินค้า

ยอดสั่ง คอปก 441.๖

ยอดสั่ง คอปก 120.๖

ยอดขาย 184,350

## โครงการพัฒนาต่อมอดผลิตภัณฑ์ในหมู่บ้านที่ได้รับผลกระทบจากช้างป่า จำนวน 2 กลุ่ม

### □ 2.1 ผลิตภัณฑ์กลุ่มอาหารบ้านน้ำใส หมู่ที่ ๒ ตำบลน้ำเป็น อำเภอเขาชะเมา จังหวัดระยอง



อุปกรณ์โคมไฟแก้วสี  
 ๒๕๖๓-๒๕๖๔  
 ราคาชิ้นละ: ๕9 บาท



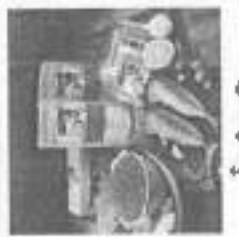
อุปกรณ์โคมไฟแก้วสี  
 ๒๕๖๓-๒๕๖๔  
 ราคาชิ้นละ: ๕9 บาท



โถใส่ผักสด สแตนเลส  
 ราคาชิ้นละ: 50 บาท



น้ำดื่มบรรจุขวด  
 ๒๕๖๓-๒๕๖๔  
 ราคาชิ้นละ: 60 บาท



น้ำดื่มบรรจุขวด  
 ๒๕๖๓-๒๕๖๔  
 ราคาชิ้นละ: 10 บาท



เครื่องครัวทำอาหาร  
 ๒๕๖๓-๒๕๖๔  
 ราคาชิ้นละ: 300 บาท



หมวกกันน็อก  
 ๒๕๖๓-๒๕๖๔  
 ราคา: 45 บาท

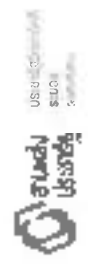


หมวกกันน็อก  
 ๒๕๖๓-๒๕๖๔  
 ราคา: 45 บาท

### □ 2.2 ผลิตภัณฑ์กลุ่มอาหารบ้านเขาชะเมา หมู่ที่ ๒ ตำบลน้ำเป็น อำเภอเขาชะเมา จังหวัดระยอง



# การขับเคลื่อนนโยบายสถานพลังประชาชนสู่การพัฒนาศูนย์สุขภาพจิตฐานราก



**สำนักงานพัฒนาชุมชนจังหวัดระยอง ร่วมมือกับ บริษัทประชาธิรัฐริศกสามัคคีระยอง (วิสาหกิจเพื่อสังคม) จำกัด** ลงพื้นที่ให้การสนับสนุนกลุ่มอาหารปลอดภัย กลุ่ม OTOP และกลุ่มสมาชิกพัฒนาเศรษฐกิจประชาชน ให้เกิดผล เป็นรูปธรรม และเชิงองค์ตามสนับสนุนกลุ่มเป้าหมายโดยภาคีเครือข่ายประชาชาติ เพื่อให้คำปรึกษาแนวทางพัฒนา และแก้ไขปัญหายของกลุ่ม และให้ทุกกลุ่มจัดทำแผนธุรกิจตามแนวทางของ Business model canvas โดยได้ดำเนินการ จำนวน 4 พื้นที่ ประกอบด้วย

- 1. ช่างก่อบ้านบร.13
- 2. อ่างทองปลวกแดง
- 3. อ่างทองบ้านค่าย
- 4. อ่างทองเขาชะเมา

**ณ กลุ่มวิสาหกิจชุมชนบ้านพิพิธวงจรี**

1. กลุ่มช่างก่อบ้านเก่าๆ - ส่งงานตามระเบียบ
2. กลุ่มวิสาหกิจชุมชนบ้านพิพิธวงจรี - ไม้ซุง ไม้ผ่าแปด โขง
3. กลุ่มวิสาหกิจชุมชนพัฒนาผลิตภัณฑ์ไม้ซุง - แขนงชุมชนไม้ซุง
4. กลุ่มวิสาหกิจชุมชนพัฒนาผลิตภัณฑ์ไม้ซุง - แขนงชุมชนไม้ซุง
5. กลุ่มวิสาหกิจชุมชนพัฒนาผลิตภัณฑ์ไม้ซุง - แขนงชุมชนไม้ซุง
6. กลุ่มวิสาหกิจชุมชนพัฒนาผลิตภัณฑ์ไม้ซุง - แขนงชุมชนไม้ซุง

สิ่งที่ต้องพัฒนา และปรับปรุงกลุ่ม ประสิทธิภาพ ประสิทธิภาพ และคุณภาพตาม online(light bulb)

**ณ กลุ่มช่างก่อบ้านบร.13**

1. ส่วนแบ่งปลวกแดง - ผลิตภัณฑ์ไม้ซุง
2. ผลิตภัณฑ์ไม้ซุง - ผลิตภัณฑ์ไม้ซุง

ช่างก่อบ้านบร.13 - ผลิตภัณฑ์ไม้ซุง

สิ่งที่ต้องพัฒนา และปรับปรุงกลุ่ม ประสิทธิภาพ ประสิทธิภาพ และคุณภาพตาม online(light bulb)

**ณ อ่างทองปลวกแดง**

1. ผลิตภัณฑ์ไม้ซุง - ผลิตภัณฑ์ไม้ซุง
2. ผลิตภัณฑ์ไม้ซุง - ผลิตภัณฑ์ไม้ซุง

ช่างก่อบ้านบร.13 - ผลิตภัณฑ์ไม้ซุง

สิ่งที่ต้องพัฒนา และปรับปรุงกลุ่ม ประสิทธิภาพ ประสิทธิภาพ และคุณภาพตาม online(light bulb)

**ณ อ่างทองบ้านค่าย**

1. ผลิตภัณฑ์ไม้ซุง - ผลิตภัณฑ์ไม้ซุง
2. ผลิตภัณฑ์ไม้ซุง - ผลิตภัณฑ์ไม้ซุง

ช่างก่อบ้านบร.13 - ผลิตภัณฑ์ไม้ซุง

สิ่งที่ต้องพัฒนา และปรับปรุงกลุ่ม ประสิทธิภาพ ประสิทธิภาพ และคุณภาพตาม online(light bulb)





# "ผ้าไทยใส่ให้สนุก"

สมเด็จพระราชินี สวมเด็จพระเจ้าอยู่หัวมหาวชิราลงกรณ พระราชทาน "ผ้าไทยใส่ให้สนุก" แก่ราษฎรทั่วประเทศ



## ผลการดำเนินงาน และแผนที่จะดำเนินการต่อไป

**ผ้าไทย ใส่ให้สนุก**

ชยุตภัชศิลป์  
ผ้าถิ่นไทย  
ดำรงไว้ในแผ่นดิน

พรยศ อัมบุษย์สินธุ์  
เลขาฯ โทร: ๐๖๖-๒๖๖-๒๖๖

1. กลุ่มที่สมัครประกวดผ้าลายพระราชทาน จำนวน 4 กลุ่ม/วาระประกวดระดับภาค (จ.พระนครศรีอยุธยา 6-8 มี.ย.64)
  - 1.1 กลุ่มวิสาหกิจชุมชนคลองน้ำชู (ผ้าหมักน้ำนมข้าว)
  - 1.2 กลุ่มวิสาหกิจชุมชนกลุ่มทอผ้าคนแสนโยคนแสนวิถี
  - 1.3 แอล ที เอ ผ้าไทย (สีอำมัย) ผ้าย้อมโคลนทะเล (ผ่านเข้าร่วมกิจกรรมประกวดระดับภาค)
  - 1.4 กลุ่มผ้าทอมือบ้านเอื้อผลา (ทอด้วยมือแม่)

**ผ้าไทย ใส่ให้สนุก**

ชยุตภัชศิลป์  
ผ้าถิ่นไทย  
ดำรงไว้ในแผ่นดิน

พรยศ อัมบุษย์สินธุ์

2. การรณรงค์/ขยายผลอย่างต่อเนื่อง
  - 2.1 จังหวัดระยอง ได้มีการประชาสัมพันธ์การใช้และสวมใส่ผ้าไทย

"ผ้าไทยใส่ให้สนุก" ผ่านการประชุมหัวหน้าส่วนราชการระดับจังหวัด (ประชุมกรรมการจังหวัดระยอง) โดยการให้กลุ่มฯ ที่ได้รับมอบลายผ้าพระราชทานไปเป็นต้นแบบ นำผ้าที่ผลิตได้มาจัดแสดงให้เป็นที่รู้จัก มีการจำหน่าย และเปิดรับคำสั่งจองเสื้อลายขอฯ

- 2.2 ประชาสัมพันธ์เชิญชวนให้ทุกส่วนราชการแต่งกายผ้าไทยสัปดาห์ละ 3 วัน "ผ้าไทยใส่ให้สนุก" (อังคาร, พุธ, ศุกร์)
  - 2.3 ประชาสัมพันธ์เชิญชวนให้ทุกส่วนราชการ สวมใส่ผ้าไทยลายพระราชทาน "ผ้าลายขอเจ้าฟ้าสิริวัณณวรีฯ" 1 วัน ใน 1 สัปดาห์ "ผ้าไทยใส่ให้สนุก" (วันอังคาร หรือ วันพฤหัสบดี หรือ วันศุกร์)
  - 2.4 เปิดในวันเฉลิมพระชนมพรรษาพระบาทสมเด็จพระปรเมนทรรามาธิบดีศรีสินทรมหาวชิราลงกรณพระวชิรเกล้าเจ้าอยู่หัว วันที่ ๒๘ กรกฎาคม ๒๕๖๔ เพื่อเฉลิมพระเกียรติ จังหวัดระยอง ได้เชิญชวนให้ข้าราชการในสังกัด สวมใส่ผ้าไทยสีเหลือง และในวัน กรกฎาคม ๒๕๖๔
- จังหวัดระยอง จะส่งเสริม สนับสนุน การแต่งกายผ้าไทยตามแนวทางการกิจกรรมทางร่างกายชุดผ้าไทย "ผ้าไทยใส่ให้สนุก" ตามพระคำริ สอนดีพระเจ้าอยู่หัวเสด็จ เจ้าฟ้าสิริวัณณวรี นารีรัตนราชกัญญา คือ กิจกรรมและเทศกาลสำคัญ ๆ ในแต่ละเดือน เช่น เดือนมิถุนายน (ผ้าไทยโทนสีม่วง) เดือนกรกฎาคม (ผ้าไทยโทนสีเหลือง) เดือนสิงหาคม (ผ้าไทยโทนสีฟ้า) เป็นต้น







# ภาพรวมเศรษฐกิจการคลังจังหวัดระยอง

## พฤษภาคม 2564 : May 2021

### ภาวะเศรษฐกิจ มีสัญญาณขยายตัวจากเดือนเดียวกันปีก่อน

#### ด้านอุปทาน (การผลิต)

ขยายตัว จากภาคเกษตรกรรม ภาคอุตสาหกรรม และภาคบริการ

#### ด้านอุปสงค์ (การใช้จ่าย)

ขยายตัว จากการบริโภคและการลงทุนภาคเอกชน ขณะที่การใช้จ่ายภาครัฐหดตัว



**ดัชนีผลผลิตภาคเกษตรกรรม**  
ขยายตัวจากสิ้นปี 2560 นับตั้งแต่หลัง ทุเรียน ไข่ไก่ และสุกร ตามปริมาณผลผลิตที่ออกสู่ตลาด

+13.5%

**ดัชนีด้านการบริโภคภาคเอกชน**  
ขยายตัวจากภาคอิเล็กทรอนิกส์เพิ่มขึ้น รถยนต์ และธุรกิจรถยนต์จดทะเบียนใหม่ โดยมีปัจจัยสนับสนุน จากมาตรการกระตุ้นเศรษฐกิจ เช่น โครงการสามชั่ง และโครงการ น.33รถจักรยาน เป็นต้น



+97.6%



**ดัชนีผลผลิตภาคอุตสาหกรรม**  
ขยายตัวจากปริมาณการใช้ไฟฟ้าภาคอุตสาหกรรม และปริมาณการเดินเครื่องจักรภาคอุตสาหกรรม

+9.7%

**ดัชนีด้านการลงทุนภาคเอกชน**  
ขยายตัวจากสิ้นเดือนเพื่อการลงทุน พื้นที่อุปโภคบริโภคครัวเรือน และปริมาณรถยนต์เพื่อการพาณิชย์จากทะเบียนใหม่



+22.9%



**ดัชนีผลผลิตภาคบริการ**  
ขยายตัวต่อมรยาได้จากกิจกรรมที่เกี่ยวข้อง จำนวนนักท่องเที่ยว อัตราการเข้าพักของนักท่องเที่ยว ได้กระจายอย่างและขยายผลึก และรายได้จากการขนส่ง

+26.9%

**ดัชนีด้านการใช้จ่ายภาครัฐ**  
หดตัวจากรายจ่ายประจำ และรายจ่ายลงทุนส่วนท้องถิ่น



-0.9%



**การจ้างงาน**  
-0.2%

**ด้านเสถียรภาพเศรษฐกิจ**  
อัตราเงินเฟ้อทั่วไปของจังหวัด อยู่ที่ร้อยละ 4.5

**รายได้เกษตรกร +44.0**  
ตามปริมาณผลผลิตสินค้าเกษตรที่เพิ่มขึ้น ได้แก่ สับปะรด มันสำปะหลัง ทุเรียน ไข่ไก่ และสุกร

และราคาสินค้าเกษตรที่เพิ่มขึ้น คือ ยางพารา มันสำปะหลัง ทุเรียน และสุกร



**ดัชนีการเงิน**  
ดัชนีเงินเฟ้อ +4.9%  
ดัชนีอัตราดอกเบี้ย 2.13%

**อัตราแลกเปลี่ยน**  
Jun 2021  
31.34 THB/USD

**มูลค่าการนำเข้า**  
ส่งออกด้านศุลกากร

มูลค่าการนำเข้า 76,363 ล้านบาท  
มูลค่าการส่งออก 48,249 ล้านบาท



NFOGRAPHIC BULB







ที่ รย ๐๐๑๗.๗/๖

ศาลากลางจังหวัดระยอง  
ถนนสุขุมวิท รย ๒๓๓๕๖

สิงหาคม ๒๕๖๔

เรื่อง การประชุมกรรมการจังหวัด หัวหน้าส่วนราชการและหัวหน้าหน่วยงานประจำจังหวัด ครั้งที่ ๘/๒๕๖๔  
ประจำเดือนสิงหาคม ๒๕๖๔

เรียน รองผู้ว่าราชการจังหวัดระยอง หัวหน้าส่วนราชการ ทุกส่วน หัวหน้าหน่วยงานรัฐวิสาหกิจ ทุกแห่ง  
นายอำเภอ ทุกอำเภอ ผู้อำนวยการการเลือกตั้งประจำจังหวัดระยอง นายกองดีการบริหารส่วนจังหวัด  
ระยอง นายกเทศมนตรีนครระยอง นายกเทศมนตรีเมืองมาบตาพุด นายกเทศมนตรีเมืองบ้านฉาง  
ประธานหอการค้าจังหวัดระยอง ประธานสภาอุตสาหกรรมจังหวัดระยอง ประธานสภาวัฒนธรรม  
จังหวัดระยอง และหัวหน้าหน่วยงานประจำจังหวัดระยอง

อ้างถึง หนังสือจังหวัดระยอง ที่ รย ๐๐๑๗.๗/๖ ๓๖๐๔ ลงวันที่ ๑๕ กรกฎาคม ๒๕๖๔

สิ่งที่ส่งมาด้วย แบบตอบรับ

จำนวน ๓ ฉบับ

ตามที่ จังหวัดกำหนดให้มีการประชุมกรรมการจังหวัด หัวหน้าส่วนราชการ นายอำเภอและหัวหน้า  
หน่วยงานประจำจังหวัดระยอง เพื่อรับทราบนโยบายเร่งด่วน ตลอดจนหาข้อริชการงานที่สำคัญต่าง ๆ  
ของจังหวัดระยอง เป็นประจำทุกเดือน และสำหรับการประชุมครั้งที่ ๗/๒๕๖๔ ประจำเดือนกรกฎาคม ๒๕๖๔  
ได้มีการประชุม เมื่อวันศุกร์ที่ ๓๐ กรกฎาคม ๒๕๖๔ ณ ห้องภัททสิริสงคราม ชั้น ๔ ศาลากลางจังหวัดระยอง  
อำเภอเมืองระยอง จังหวัดระยอง แล้วนี้

จังหวัดระยอง ได้กำหนดการประชุมกรรมการจังหวัด หัวหน้าส่วนราชการ นายอำเภอและ  
หัวหน้าหน่วยงานประจำจังหวัดระยอง ครั้งที่ ๘/๒๕๖๔ ประจำเดือนสิงหาคม ๒๕๖๔ ในวันจันทร์ที่  
๓๐ สิงหาคม ๒๕๖๔ เวลา ๐๙.๐๐ - ๑๒.๐๐ น. ณ ห้องภัททสิริสงคราม ชั้น ๔ ศาลากลางจังหวัดระยอง  
อำเภอเมืองระยอง จังหวัดระยอง ดังนี้ เพื่อให้การประชุมเป็นไปด้วยความเรียบร้อย จังหวัดระยอง  
จึงขอแจ้งแนวทางการปฏิบัติสำหรับการประชุมกรรมการจังหวัดฯ ดังนี้

๑. การขอบรรจุวาระการประชุมเพื่อนำเสนอในที่ประชุม

๑.๑ การเปลี่ยนแปลงผู้บังคับบัญชาของหน่วยงาน กรุณาแจ้งข้อมูลของผู้บังคับบัญชา  
ที่ย้ายมาดำรงตำแหน่งใหม่ โดยให้จัดทำไฟล์กรนำเสนอในรูปแบบของ Microsoft PowerPoint จำนวน ๑ หน้า  
ประกอบด้วย รูปภาพปัจจุบัน ตำแหน่งปัจจุบันและตำแหน่งเดิม

๑.๒ การบรรจุวาระการประชุม ให้สรุปข้อมูลที่เกี่ยวข้องในรูปแบบของไฟล์ Microsoft Word  
หรือข้อมูลการนำเสนอในรูปแบบ Microsoft PowerPoint

ส่งให้สำนักงานจังหวัดระยอง กลุ่มงานอำนวยการ ทางจดหมายอิเล็กทรอนิกส์ : rayongdirecting@gmail.com  
ภายในวันที่ ๒๓ สิงหาคม ๒๕๖๔ เพื่อบรรจุในวาระการประชุม และการนำเสนอในที่ประชุมขอความกรุณา  
สรุปเนื้อหาให้ชัดเจน สั้น กระชับ

๒. รายงานการประชุมครั้งที่ ๗/๒๕๖๔ ขอให้เปิดดูได้ที่ [www.rayong.go.th](http://www.rayong.go.th) ดาวนโหลดเอกสาร/  
กลุ่มงานอำนวยการ เพื่อรับรองรายงานการประชุม หากมีการแก้ไขรายงานการประชุม ขอให้แจ้งสำนักงาน  
จังหวัดระยองทราบ เพื่อดำเนินการแก้ไขต่อไป

๑. การกำหนด...

๓. การกำหนดแนวทางการประชุม

๓.๓ ร่วมประชุม ณ ห้องภักดีศรีสงคราม ชั้น ๔ ศาลากลางจังหวัดระยอง

๓.๒ ร่วมประชุมทางไกลออนไลน์ ผ่านโปรแกรม “Webex” (ณ ห้องปฏิบัติราชการ) เข้าประชุมได้ที่เลขห้อง “XXX XXX XXX” ชื่อห้อง “ประชุมนายอำเภอและกรรมการจังหวัดระยอง” รหัสห้อง “038694000” ในวันและเวลาดังกล่าว

ทั้งนี้ เพื่อให้การประชุมภายใต้สถานการณ์การแพร่ระบาดของโรคติดเชื้อไวรัสโคโรนา ๒๐๑๙ (COVID- 19) เป็นไปด้วยความเรียบร้อย จึงขอเรียนเชิญเฉพาะหัวหน้าส่วนราชการส่วนกลาง ส่วนภูมิภาค หัวหน้าส่วนราชการที่เป็นผู้แทนกระทรวง หรือหัวหน้าส่วนราชการที่มีวาระจำเป็นเร่งด่วนที่ต้องรายงานชี้แจงในที่ประชุม เข้าร่วมประชุมได้ที่ห้องภักดีศรีสงคราม หากท่านไม่มีวาระเร่งด่วนในที่ประชุมขอความร่วมมือท่านประชุมทางไกลออนไลน์ ผ่านโปรแกรม “Webex” (ณ ห้องปฏิบัติราชการ) และขอให้ส่งแบบตอบรับการเข้าร่วมประชุมผ่าน QR Code ด้านล่าง ส่งมายัง กลุ่มงานอำนวยการ สำนักงานจังหวัดระยอง ภายในวันที่ ๒๕ สิงหาคม ๒๕๖๕

จึงเรียนมาเพื่อทราบ และเข้าร่วมประชุมตามวัน เวลา และสถานที่ดังกล่าว

ขอแสดงความนับถือ

**หมายเหตุ :** หนังสือฉบับนี้ เป็นหนังสือรองลงนามเท่านั้น

วันประชุม อาจมีการเปลี่ยนแปลง ขอให้ตรวจสอบหนังสือฉบับ “ลงนามแล้ว”

ทางเว็บไซต์จังหวัดระยอง [www.rayong.go.th](http://www.rayong.go.th) ตารางไหลตเอกสาร/กลุ่มงานอำนวยการ

(ลงเว็บไซต์ไม่เกินวันที ๓๐ ของเดือน)

สำนักงานจังหวัด

กลุ่มงานอำนวยการ

โทรศัพท์ ๐ ๓๘๖๙ ๔๐๐๐ ต่อ ๓๘๓๓๘

โทรสาร ๐ ๓๘๖๙ ๕๑๖๐

E-mail : [rayongdirecting@gmail.com](mailto:rayongdirecting@gmail.com)



กลุ่มไลน์  
“ตอบรับ กง.ชท.”



สแกนคิวอาร์โค้ด  
เพื่อกรณแบบตอบรับ



วิธีเข้าระบบโปรแกรม  
webex