



การประชุมกรรมการจังหวัด
หัวหน้าส่วนราชการ นายอำเภอ
และหัวหน้าหน่วยงานประจำจังหวัดระยอง

ครั้งที่ ๖/๒๕๖๔

ประจำเดือนมิถุนายน ๒๕๖๔
วันจันทร์ที่ ๒๘ มิถุนายน ๒๕๖๔

เวลา ๐๙.๐๐ - ๑๒.๐๐ น.

ณ ห้องภัคดีศรีสงคราม ชั้น ๔ ศาลากลางจังหวัดระยอง

สำนักงานจังหวัดระยอง
กลุ่มงานอำนวยการ
โทร . ๐ ๓๘๖๙ ๕๐๑๐

ระเบียบวาระการประชุม
กรมการจังหวัด หัวหน้าส่วนราชการ นายอำเภอ และหัวหน้าหน่วยงานประจำจังหวัดระยอง
ครั้งที่ ๒/๒๕๖๔ ประจำเดือนมิถุนายน ๒๕๖๔
วันจันทร์ที่ ๒๔ มิถุนายน ๒๕๖๔
เวลา ๐๙.๐๐ - ๑๒.๐๐ น.

ณ ห้องภัตตาคารโรงแรม ชั้น ๔ ศาลากลางจังหวัดระยอง อำเภอเมืองระยอง จังหวัดระยอง

พระราชดำรัสของพระบาทสมเด็จพระปรเมนทรรามาธิบดีศรีสินทรมหาวชิราลงกรณ พระวชิรเกล้าเจ้าอยู่หัว



"...โดยขอโปรดเกล้าฯ ให้กรมการจังหวัดระยองและเจ้าพนักงานเรือนจำ และประชาชนของประเทศไทย ขอรับใจที่ได้มีชัยชนะ โดยผลจึงพระราชกฤษฎีกาพระราชพิธีราชาภิเษก ซึ่งเกี่ยวเนื่องกับการทำบุญร่วมกันในวาระนี้ ในขณะที่เป็นคนไทยด้วยกัน ช่วยบุญร่วมกันคือขอรับ คือขอถวายพรทุกสิ่งที่ดีถวายแก่ได้ร่วมกันกับปัจจัยไปแก่ปัญหา ชั่วร้าย เหล็ด งามวิเศษทั้ง บำรุงสุข หรือเสริมสร้างชาติบารมีไว้ เพื่อความสุขส่วนรวมขอรับประชาชน ซึ่งน่าจะมีความจำเป็น แต่ใช้ให้สัมพันธ์กัน หรือทำให้ชีวิตและขวัญกำลังใจของประชาชนดีขึ้น อันมีกษัตริย์เป็นองค์นำพาด้วย ก็จะทำให้ประเทศชาติและประชาชนมั่นคง มีความสุข ซึ่งผู้ใด ก็คือว่าท่านได้ร่วม แล้วก็ได้ช่วยกันเป็นกำลังให้ประเทศชาติและประชาชน อันนี้ ข้าพเจ้ามีความรู้สึกภูมิใจ ซ้ำบั้น มวลก็ได้ใช้ประโยชน์ในโครงการต่างๆ ที่ได้ช่วยเหลือประเทศชาติเป็นส่วนรวม"

พระบาทสมเด็จพระวชิรเกล้าเจ้าอยู่หัว ทรงพระกรุณาโปรดเกล้าฯ แต่งตั้งให้ นายอำเภอ และเจ้าพนักงานเรือนจำ ระยอง และนายอำเภอ และนายอำเภอ และนายอำเภอ ระยอง และนายอำเภอ ระยอง เนื่องในโอกาสวันเฉลิมพระชนมพรรษา พระบาทสมเด็จพระวชิรเกล้าเจ้าอยู่หัว วันที่ ๒๘ กรกฎาคม ๒๕๖๓ และเนื่องในโอกาสวันเฉลิมพระชนมพรรษา สมเด็จพระนางเจ้าฯ พระบรมราชินี วันที่ ๓ มิถุนายน ๒๕๖๓ ณ พระที่นั่งวิมลเมรุสวน พระราชวังดุสิต เมื่อวันที่ ๑๖ สิงหาคม ๒๕๖๓

วาระที่	เรื่อง	หน่วยงานรับผิดชอบ
	วาระก่อนการประชุม <ul style="list-style-type: none"> - มอบใบประกาศเกียรติคุณแก่ศูนย์เรียนรู้โครงการอันเนื่องมาจากพระราชดำรินแบบประจำจังหวัดประมาณ พ.ศ. ๒๕๖๔ จำนวน ๒ แห่ง - มอบเกียรติบัตรความประพฤติ ประจำปี ๒๕๖๔ จำนวน ๔ ราย 	<p style="text-align: center;">ที่ว่าการปกครองจังหวัดระยอง</p> <p style="text-align: center;">พุทธศมาคมจังหวัดระยอง</p>
๑	เรื่อง ประธานแจ้งที่ประชุมทราบ <ul style="list-style-type: none"> - นายวิจิต ศรีขลา ดำรงตำแหน่ง นายกเทศมนตรีนครระยอง เมื่อวันที่ ๒๘ มีนาคม ๒๕๖๔ 	เทศบาลนครระยอง
๒	เรื่อง รับรองรายงานการประชุม <ul style="list-style-type: none"> - ครั้งที่ ๕/๒๕๖๔ ประจำเดือนพฤษภาคม ๒๕๖๔ เมื่อวันศุกร์ที่ ๒๘ พฤษภาคม ๒๕๖๔ รายงานการประชุมได้ลงเว็บไซต์แล้ว เมื่อวันที่ ๓๐ มิถุนายน ๒๕๖๔ (www.rayong.go.th) การนำไหลดเอกสาร/กรมงานอำนาจ 	สำนักงานจังหวัดระยอง
๓	เรื่อง วาระจังหวัด/ การแก้ไขปัญหาเร่งด่วนของจังหวัด <ul style="list-style-type: none"> - สรุปสถานการณ์โรคติดเชื้อไวรัสโคโรนา ๒๐๑๙ (COVID-19) จังหวัดระยอง 	สำนักงานสาธารณสุขจังหวัดระยอง

วันที่	เรื่อง	หน่วยงานรับผิดชอบ
๔	เรื่อง เพื่อทราบ ๔.๑ การแก้ไขปัญหาสาธารณสุขที่สำคัญของจังหวัดระยอง ๔.๒ สถานการณ์คลังและการเร่งรัดติดตามการใช้จ่ายเงินงบประมาณ ประจำปีงบประมาณ พ.ศ. ๒๕๖๔ ๔.๓ สถานการณ์น้ำในจังหวัดระยอง ๔.๔ การสาธารณสุขลักษณะอากาศบริเวณจังหวัดระยอง ๔.๕ การป้องกันและลดอุบัติเหตุทางถนนจังหวัดระยอง ๔.๖ นำเสนอสรุปข้อมูลโครงการทางหลวงพิเศษระหว่างเมืองหมายเลข ๘ ส่วนต่อขยายเชื่อมต่อกับสนามบินอู่ตะเภา ๔.๗ ประชาสัมพันธ์โครงการสำมะโนธุรกิจและอุตสาหกรรม พ.ศ. ๒๕๖๕ (งานนับจุด ปี พ.ศ. ๒๕๖๕) ๔.๘ ผลการดำเนินงานการให้บริการของศูนย์ดำรงธรรมจังหวัดระยอง	สำนักงานสาธารณสุขจังหวัดระยอง สำนักงานคลังจังหวัดระยอง โครงการชลประทานระยอง สถานีอุตุนิยมวิทยาระยอง สำนักงานป้องกันและบรรเทาสาธารณภัยจังหวัดระยอง แขวงทางหลวงระยอง สำนักงานสถิติจังหวัดระยอง สำนักงานจังหวัดระยอง
	เรื่อง เพื่อทราบโดยเอกสาร ๔.๙ การดำเนินงานขับเคลื่อนความยุทธศาสตร์ชาติว่าด้วยการป้องกันและปราบปรามการทุจริต จังหวัดระยอง (ประจำปีไตรมาสที่ ๓) ๔.๑๐ โครงการพัฒนาพื้นที่ต้นแบบการพัฒนาคุณภาพชีวิตตามหลักทฤษฎีใหม่ ประยุกต์สู่ “โคก หนอง นา โมเดล” ๔.๑๑ การขออนุญาตพระภิกษุสามเณรแห่งพระภิกษุอริราชเจ้า กรมสมเด็จพระเทพรัตนราชสุดาฯ สยามบรมราชกุมารี สร้างความมั่นคงทางอาหารสุปฏิบัติการ ๘๖ วัน ปลูกผักสวนครัว เพื่อสร้างความมั่นคงทางอาหาร ๔.๑๒ การดำเนินงานโครงการพัชรสุชาธารุรักษ์และบริษัทประชารัฐรักสามัคคี ๔.๑๓ การขับเคลื่อนกิจกรรม “ผ้าไทยใส่ให้สนุก” ตามพระดำริสมเด็จพระเจ้าลูกเธอ เจ้าฟ้าสิริวัณณวรีนารีรัตนราชกัญญา กับสายผ้าไหมที่มีพระราชทาน “ผ้ามีลหมี่ลายกนก เจ้าฟ้าสิริวัณณวรีฯ” ๔.๑๔ ภาพรวมเศรษฐกิจการคลังจังหวัดระยอง ๔.๑๕ ข้อมูลเศรษฐกิจการค้าจังหวัดระยอง เดือนพฤษภาคม ๒๕๖๔ ข้อมูลดัชนีราคาผู้บริโภคจังหวัดระยอง เดือนพฤษภาคม ๒๕๖๔ ๔.๑๖ ประชุมกรรมการจังหวัด หัวหน้าส่วนราชการ นายอำเภอ และหัวหน้าหน่วยงานประจำจังหวัดระยอง ครั้งที่ ๗/๒๕๖๔ ประจำเดือนพฤษภาคม ๒๕๖๔ ในวันศุกร์ที่ ๓๐ กรกฎาคม ๒๕๖๔ ณ ห้องภักดีศรีสงคราม ชั้น ๔ ศาลากลางจังหวัดระยอง อำเภอเมืองระยอง จังหวัดระยอง (อยู่ระหว่างการประชุม)	สำนักงาน ป.ป.ช. ประจำจังหวัดระยอง สำนักงานพัฒนาชุมชนจังหวัดระยอง สำนักงานพัฒนาชุมชนจังหวัดระยอง สำนักงานพัฒนาชุมชนจังหวัดระยอง สำนักงานพาณิชย์จังหวัดระยอง สำนักงานคลังจังหวัดระยอง สำนักงานพาณิชย์จังหวัดระยอง สำนักงานจังหวัดระยอง
๔	เรื่อง อื่นๆ (ถ้ามี)	



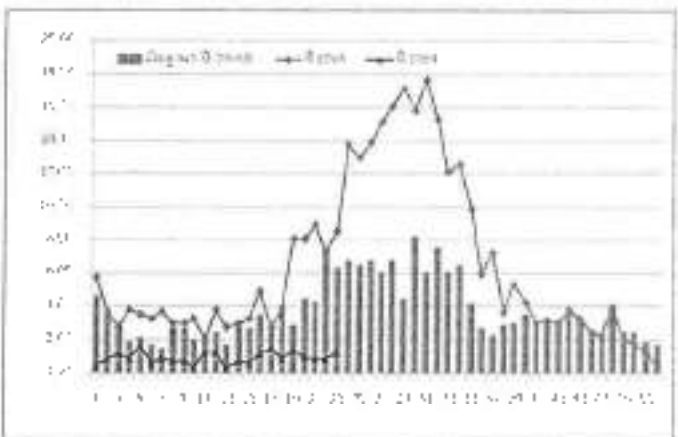
สถานการณ์โรคที่ต้องเฝ้าระวังและป้องกันควบคุมโรค จังหวัดระยอง ประจำเดือน มิถุนายน ๒๕๖๔

๑. สถานการณ์โรคไข้เลือดออก จังหวัดระยอง

ประเทศไทย ปี ๒๕๖๔ : ข้อมูลการระบาดเฝ้าระวัง สมอง กอระบาดวิทยา ข้อมูลตั้งแต่วันที่ ๑ มกราคม ถึง ๖๔ มิถุนายน ๒๕๖๔ พบผู้ป่วย ๓,๙๖๘ ราย อัตราป่วย ๘.๖๘ ต่อแสนประชากร พบผู้ป่วยเสียชีวิต ๓ ราย กลุ่มอายุที่พบมากที่สุด คือ กลุ่มอายุ ๑๕-๒๔ ปี (๒๒.๓๓ %) รองลงมา กลุ่มอายุ ๑๐-๑๔ ปี (๑๖.๙๑ %) และกลุ่มอายุ ๒๕-๓๔ ปี (๑๔.๖๔ %) จังหวัดระยองมีอัตราป่วยเป็นอันดับ ๘ ของประเทศไทย และเป็นอันดับที่ ๓ ของเขตฯ ๖

จังหวัดระยอง ปี ๒๕๖๔ : ข้อมูล ณ วันที่ ๑ มกราคม ถึง ๖๓ มิถุนายน ๒๕๖๔ (จากการรายงานทางโทรศัพท์ และ Line) พบผู้ป่วยไข้เลือดออก จำนวน ๑๕๖๗ ราย อัตราป่วย ๒๓.๒๖ ต่อแสนฯ (เป้าหมายไม่เกิน ๗๓๑.๕๕ ต่อแสนประชากร) ไม่พบผู้ป่วยเสียชีวิต อำเภอที่พบอัตราป่วยสูงสุด ได้แก่ อำเภอบ้านค่าย อัตราป่วย ๕๓.๔๒ ต่อแสนประชากร รองลงมา วังจันทร์ ๓๘.๙๒ ต่อแสนประชากร นิคมพัฒนา ๖๒.๒๓ ต่อแสนประชากร เมืองระยอง ๒๖.๒๘ ต่อแสนประชากร เวียงสา ๓๓.๑๗ ต่อแสนประชากร บ้านฉาง ๑๓.๖๒ ต่อแสนประชากร เขาชะเมา ๓๒.๕๘ ต่อแสนประชากร และแก่ง ๘.๓๘ ต่อแสนประชากร กลุ่มอายุที่พบมากที่สุด ได้แก่ กลุ่มอายุ ๑๐-๑๔ ปี (๑๖.๖๑ ต่อแสนฯ) รองลงมา อายุ ๑๕-๒๔ ปี (๑๕.๖๖ ต่อแสนฯ) และกลุ่มอายุ ๖-๑๒ ปี (๑๕.๒๓ ต่อแสนฯ)

อัตราป่วยโรคไข้เลือดออก (DMF DF DSS) รายสัปดาห์ จังหวัดระยอง
ปี พ.ศ. ๒๕๖๔ เปรียบเทียบกับ ค่ามาตรฐานย้อนหลัง ๕ ปี
(พ.ศ. ๒๕๕๙-๒๕๖๓) และ ปี ๒๕๖๔ ข้อมูล ณ วันที่ ๒๓ มิ.ย. ๖๔



การกระจายของการเกิดโรคไข้เลือดออก จังหวัดระยอง
แ่งรายตำบล ปี 2564



- จังหวัดระยอง (ข้อมูล ณ วันที่ ๒๓ มิ.ย. ๖๔)
- จังหวัดระยอง (ข้อมูลย้อนหลัง ๕ ปี)
- จังหวัดระยอง (ข้อมูลย้อนหลัง ๕ ปี)
- จังหวัดระยอง
- จังหวัดระยอง

พื้นที่ที่พบการระบาด ช่วง ๓ ใน ๔ สัปดาห์ล่าสุด **พื้นที่สีส้ม** ได้แก่
➢ อำเภอเมืองระยอง ได้แก่ ตำบลทับมา

พื้นที่ที่พบการระบาด ช่วง ๒ ใน ๔ สัปดาห์ล่าสุด **พื้นที่สีเหลือง** ได้แก่
➢ อำเภอบ้านค่าย ได้แก่ ตำบลชากเหล็ก / ตำบลบ้านค่าย
➢ อำเภอนิคมพัฒนา ได้แก่ ตำบลมาบข่า / ตำบลมะขามคู่
➢ อำเภอเมืองระยอง ได้แก่ ตำบลตะพง

ที่มา : รายงาน สอ๖ - Line /mail
ข้อมูล ณ วันที่ ๒๓ มิถุนายน ๒๕๖๔

มาตรการในการควบคุมป้องกันโรคติดต่อมาโดยง่ายหลาย เน้นมาตรการ "๓ เก็บ ป้องกัน ๓ โรค" คือ ๑ เก็บ ขี้่าน ไม่ให้มีมูลอุจจาระเป็นที่เกาะพักของยุง ๒ เก็บภาชนะและเปลี่ยนน้ำในภาชนะหรือแจ็กเก็ตยุงลาย ๓ เก็บขยะ เศษภาชนะไม่ใช้แล้วทิ้งให้ห่างจากตัวคน และ ๓ เก็บน้ำ ปิดฝาภาชนะใส่น้ำให้มิดชิด ป้องกันยุงลายวางไข่ และเก็บภาชนะปิดกัน

๒. สถานการณ์โรคติดเชื้อไวรัสโคโรนา 2019 (COVID-19) จังหวัดระยอง

จังหวัดระยอง มีผู้ป่วยยืนยันติดเชื้อระลอกใหม่ (ข้อมูล ตั้งแต่วันที่ ๒๓ เม.ย. ถึงวันที่ ๒๓ มิ.ย. ๒๕๖๔) สะสม ๑,๒๑๐ ราย (รักษาหายแล้ว ๑,๐๖๓ ราย อยู่ระหว่างรักษา ๑๕๕ ราย) เสียชีวิต ๙ ราย กระชายโน ๗ อำเภอ ๔๓ ตำบล อำเภอที่พบผู้ป่วยติดเชื้อ ได้แก่ อำเภอเมืองระยอง ๕๒๖ ราย อำเภอปลวกแดง ๒๓๐ ราย อำเภอนิคมพัฒนา ๑๓๓ ราย อำเภอบ้านฉาง ๘๓ ราย อำเภอ กิ่งกุ่ม ๗๑ ราย อำเภอแกลง ๕๘ ราย และอำเภอวังจันทร์ ๕ ราย และเป็นผู้ป่วยต่างจังหวัด ๑๖๕ ราย อำเภอที่ยังไม่พบผู้ติดเชื้อ ได้แก่ อำเภอเขาชะเมา

เกือบ มีดูนวน ๒๕๖๔ พบการระบาด (Outbreak) ของโรคโควิด-19 จำนวน ๓ เหตุการณ์ (ข้อมูล ณ วันที่ ๒๓ มิถุนายน ๒๕๖๔) ดังนี้

เหตุการณ์ที่ ๑ : โรงงานอุตสาหกรรมผลิตล้อยาง อำเภอปลวกแดง จำนวนผู้ติดเชื้อ ๕๘ ราย (เป็นชาวจีน ๓๓ ราย ไทย ๒๕ ราย พบ ๑ ราย) สาเหตุการระบาด การติดเชื้อครั้งนี้ มีความเชื่อมโยงกับศูนย์อาชีพศึกษาที่ทำงานในสถานบันเทิงแห่งหนึ่ง โดยเป็นการลักลอบเปิดกิจการ และรับงานระยะกิจ และเกี่ยวข้องกับสถานที่พัก (Apartment) ในย่านนครปฐม

พฤติกรรมเสี่ยงต่อการติดเชื้อ คือ การรับประทานอาหารร่วมกับ การใช้ห้องน้ำ การใส่หน้ากากอนามัยไม่ต่อเนื่อง และไม่ถูกต้อง และกิจกรรมยามว่างที่มีกรรมร่วมกันเป็นกลุ่มก้อน

เหตุการณ์ที่ ๒ : สถานประกอบการด้านเกษตร อำเภอแกลง จำนวนผู้ติดเชื้อ ๒๒ ราย เป็นไทย ๑๖ ราย กัมพูชา ๓ ราย และพม่า จีน ลาว สัญชาติละ ๑ ราย สาเหตุการระบาด การติดเชื้อครั้งนี้ น่าจะเป็นการสัญชาติจีน ที่ทำงานอยู่ในสถานประกอบการด้านเกษตรนี้ ทำให้เกิดการแพร่กระจายไป ในแผนกเหล็ก (ติดตั้งเครื่องผลิตแก๊ส) ภัตตาคารห้องทำงานเป็นห้องแอร์

พฤติกรรมเสี่ยงต่อการติดเชื้อ คือ การทำงานที่เป็นกลุ่มก้อน การเดินทางไปและกลับร่วมกัน พนักงานที่มีอาการคล้ายไข้หวัด ยังคงปฏิบัติงานตามปกติ

เหตุการณ์ที่ ๓ : Camp คนงานก่อสร้างโครงการ มาบตาพุด อำเภอเมือง (Active Survey) จำนวนผู้ติดเชื้อ ๕๓ ราย (เป็นคนไทยทั้งหมด) ลักษณะงาน เป็นการรับเหมาก่อสร้างโครงการในบริษัทนิคมอุตสาหกรรมมาบตาพุด ลักษณะ Camp ของคนงานที่พักอาศัย เป็นอาคาร ๒ ชั้น ชั้นละ ๒๐ ห้อง รวม ๔ อาคาร แต่ละห้องเป็นห้องมีประตูบานเดียว พักห้องละ ๓-๕ คน ห้องน้ำที่อาบน้ำ ใช้ซักผ้า ใช้ล้างจาน และประกอบอาหารร่วมกัน ผู้ติดเชื้อมีอาการแสดงของโรค สาเหตุการระบาด การติดเชื้อครั้งนี้ มีสาเหตุจากการเคลื่อนย้ายของแรงงานที่จับกันค้างอำเภอกับ Camp ก่อสร้างนี้ นอกเหนือ ยังพบว่ายังมีผู้ติดเชื้อ ๒ ราย เดินทางไปยังจังหวัดสุรินทร์ โดยไม่มีการแจ้งให้ทราบ (ขณะมีจังหวัดสุรินทร์ได้ติดพบผู้ติดเชื้อเข้ารับการรักษาแล้ว)

พฤติกรรมเสี่ยงต่อการติดเชื้อ คือ การทำงานที่เป็นกลุ่มก้อน การเดินทางไปและกลับร่วมกัน การพักอาศัยอยู่ร่วมกันในเคอ์อัด การรวมกลุ่มกันรับประทานอาหาร และทำกิจกรรมร่วมกัน เช่น ดื่มสุรา

มาตรการที่ดำเนินการแล้ว : ทำความสะอาดฆ่าเชื้อโรคและปิดพื้นที่ต่าง ๆ / ลงพื้นที่ควบคุมโรค และเก็บตัวอย่างในพนักงานเพื่อตรวจหาเชื้อทุกราย / ค้นหาผู้สัมผัสเสี่ยงสูง เพื่อเข้ากักกันตัว ๓๕ วัน / สื่อสารความเสี่ยงในโรงงานและชุมชน ให้มีการเฝ้าระวังโรคในชั้นที่ ๑ นคร ๒๕ วัน แนะนำให้สถานประกอบการ และแคมป์คนงาน ปรับปรุงมาตรการการเฝ้าระวัง ป้องกันโรคโควิด-19 ให้ได้ตาม

สถานการณ์โรคติดเชื้อ COVID-19 จังหวัดระยอง

ข้อมูล ณ วันที่ ๒๓ มิถุนายน ๒๕๖๔

จังหวัดระยอง (ข้อมูล จากศูนย์-โควิด-19 จ. ระยอง) **ดำเนินการฉีดวัคซีนแล้ว ๗๕,๗๖๕ เข็ม แบ่งเป็น**

- วัคซีน Sinovac เข็มที่ ๑ จำนวน ๓๕,๗๖๕ เข็ม เข็มที่ ๒ จำนวน ๓๕,๗๖๕ เข็ม รวมทั้ง ๒ เข็ม จำนวน ๗๑,๕๓๐ เข็ม


- วัคซีน AstraZeneca เข็มที่ ๓ จำนวน ๒๐,๐๐๐ เข็ม เข็มที่ ๒ จำนวน ๒ เข็ม รวมทั้ง ๒ เข็ม จำนวน ๒๐,๐๐๒ เข็ม

ยอดฉีดวัคซีนผ่านระบบระบบโควิด ๕๑๐,๗๑๖ ราย

การติดตามอาการไม่พึงประสงค์หลังได้รับวัคซีน จังหวัดระยอง

การรายงานจากฐานข้อมูล MOH Immunization Dashboard ในการติดตามอาการไม่พึงประสงค์หลังการได้รับวัคซีน พบผู้ไม่มีอาการไม่พึงประสงค์ จำนวน ๕๖ ราย ที่แพทย์วินิจฉัย และยังเป็นผู้ป่วยใน เพื่อดูอาการ ซึ่งจากการตรวจและผลทางห้องปฏิบัติการ พบ ๑ ราย เกิดจาก รอยโรค, ต้ม และ อีก ๕ ราย อาการหาย และดีขึ้นภายหลัง

ข้อควรรู้หลังได้รับวัคซีน



อาการข้างเคียงหลังได้รับวัคซีน : มีไข้ต่ำ ปวดศีรษะ คลื่นไส้ อาเจียน อ่อนเพลีย ปวดบริเวณที่ฉีด

อาการข้างเคียงรุนแรง ใช้สุระ เหน็บหน้าอก (หายใจไม่ออก) ปวดศีรษะรุนแรง ปากเขียว ภาวการณ์อ่อนแรง มีจุดเลือดออก จำนวนมาก ผื่นขึ้นทั้งตัว อาเจียน (มากกว่า ๕ ครั้ง) ชัก หมดสติ

หากมีอาการขณะเฝ้าระวังอาการหลังฉีด ๓๐ นาที ขอให้รีบแจ้งแพทย์ พยาบาล หรือเจ้าหน้าที่สังเกตอาการทันที แต่หากกลับบ้านแล้วเกิดอาการดังกล่าว ขอให้ไปพบแพทย์ที่โรงพยาบาลใกล้เคียงโดยเร็ว หรือโทรสายด่วน ๑๖๖๘ เพื่อแจ้งโรงพยาบาลมารับหรือจำหน่ายคดีให้ญาติรีบพาไปโรงพยาบาลทันที



สถานการณ์การคลังและการเร่งรัดติดตามการใช้จ่ายเงินงบประมาณ ประจำปีงบประมาณ พ.ศ. 2564

➤ การจัดเก็บรายได้แผ่นดิน ประจำปีงบประมาณ พ.ศ. 2564

สรุปผลการจัดเก็บรายได้จังหวัดระยอง ประจำปีเดือนพฤษภาคม 2564

แยกตามประเภทภาษี

หน่วย ล้านบาท

ประเภทภาษี	รายได้จัดเก็บรายเดือน		เปรียบเทียบ เพิ่ม/ลด		รายได้จัดเก็บสะสม		เปรียบเทียบ เพิ่ม/ลด	
	พ.ศ. 64	พ.ศ. 63	จำนวน	ร้อยละ	ต.ค.63-พ.ศ.64	ต.ค.62-พ.ศ.63	จำนวน	ร้อยละ
ภาษีสรรพากร	7,452.18	4,665.34	2,786.84	59.73	52,886.36	50,147.51	2,738.85	5.47
ภาษีหลวงผลผูกพัน	8,345.60	7,447.34	898.26	12.07	74,758.95	66,108.81	8,650.14	12.95
ภาษีศุลกากร	154.74	57.31	96.93	167.67	787.65	477.30	310.35	12.56
รายได้จากกองบริหารเงินทรัพย์สิน ภาครัฐ	4.65	1.93	2.72	140.93	37.26	42.29	-5.04	-11.91
รายได้ส่วนราชการอื่น	2.20	2.68	-0.48	-17.91	74.36	38.73	35.63	34.11
รวมทั้งสิ้น	15,960.37	12,175.10	3,785.27	31.09	128,494.57	117,364.64	11,129.93	9.48

ที่มา : รายงานจากส่วนราชการในจังหวัดระยองและรายงานจากกรมสรรพากร (เฉพาะรายได้ส่วนราชการอื่น)

หมายเหตุ : ตัวเลขตามตารางมีการัดเศษทศนิยม

แยกตามหน่วยจัดเก็บ

หน่วย ล้านบาท

ส่วนราชการ	รายได้จัดเก็บรายเดือน		เปรียบเทียบ เพิ่ม/ลด		รายได้จัดเก็บสะสม		เปรียบเทียบ เพิ่ม/ลด	
	พ.ศ. 64	พ.ศ. 63	จำนวน	ร้อยละ	ต.ค.63-พ.ศ.64	ต.ค.62-พ.ศ.63	จำนวน	ร้อยละ
สรรพากรพื้นที่ระยอง	3,233.95	3,903.39	-669.44	-17.15	25,172.60	23,941.77	1,230.83	5.14
สรรพากรพื้นที่ระยอง 1 และ 2	4,226.96	6,569.50	-2,342.54	-35.66	64,265.97	55,860.82	8,405.15	15.01
ด่านศุลกากรมหาสารคาม	5,052.61	2,697.76	2,354.85	109.60	32,994.39	37,461.03	-4,466.64	-11.91
เนาวิเศษพื้นที่ระยอง	4.65	1.93	2.72	140.93	37.26	42.29	-5.04	-11.91
ส่วนราชการอื่น	2.20	2.68	-0.48	-17.91	74.36	38.73	35.63	34.11
รวมทั้งสิ้น	15,960.37	12,175.10	3,785.27	31.09	128,494.57	117,364.64	11,129.93	9.48

ที่มา : รายงานจากส่วนราชการในจังหวัดระยองและรายงานจากกรมสรรพากร (เฉพาะรายได้ส่วนราชการอื่น)

หมายเหตุ : ตัวเลขตามตารางมีการัดเศษทศนิยม

➤ การเบิกจ่ายเงินงบประมาณ ประจำปีงบประมาณ พ.ศ. 2564

ตามมติ ครม. เมื่อวันที่ 10 พฤศจิกายน 2563 ลงมติเห็นชอบมาตรการการคลังด้านการใช้จ่ายภาครัฐ โดยมี การกำหนดเป้าหมายการใช้จ่ายงบประมาณรายจ่ายประจำปีงบประมาณ พ.ศ. 2564 ที่รายจ่ายประจำปีรายจ่าย ลงทุนและรายจ่ายภาพรวม แยกเป็นรายไตรมาส ดังนี้

ไตรมาสที่	รายจ่ายประจำ	รายจ่ายลงทุน	รายจ่ายภาพรวม
ไตรมาสที่ 1	36.00%	20.00%	32.00%
ไตรมาสที่ 2	57.00%	45.00%	54.00%
ไตรมาสที่ 3	80.00%	65.00%	77.00%
ไตรมาสที่ 4	100.00%	100.00%	100.00%

สำหรับค่าใช้จ่ายด้านการฝึกอบรม ประชุม สัมมนา ประจำปีงบประมาณ พ.ศ. 2564 ให้นำวงเงินงบประมาณ เร่งรัดการเบิกจ่ายในไตรมาสที่ 1 ให้มากที่สุดหรือไม่น้อยกว่าร้อยละ 50 ของวงเงินงบประมาณที่ได้รับจัดสรร

ผลการใช้จ่ายเงินงบประมาณรายจ่ายประจำปีงบประมาณ พ.ศ. 2564
ตั้งแต่ต้นปีงบประมาณ สิ้นสุด ณ วันที่ 18 มิถุนายน 2564

หน่วย : ล้านบาท

รายการ	วงเงินที่ได้รับ การจัดสรร	การใช้จ่าย		ลำดับ การใช้จ่าย	เบิกจ่าย		ลำดับ การเบิกจ่าย	คงเหลือ	
		จำนวนเงิน	ร้อยละ		จำนวนเงิน	ร้อยละ		จำนวนเงิน	ร้อยละ
รายจ่ายประจำ	7,548.879	6,484.739	92.00	20	5,388.895	76.45	76	1,660.074	23.55
รายจ่ายลงทุน	3,620.731	2,708.109	74.79	62	1,198.863	33.11	76	2,421.868	56.89
ภาพรวม	10,669.610	9,192.848	86.16	29	6,587.668	61.74	65	4,081.942	38.26

ที่มา : รายงานผลการเบิกจ่ายจากระบบ GFMS

ผลการใช้จ่ายเงินงบประมาณจังหวัด (งบจังหวัด) ประจำปีงบประมาณ พ.ศ. 2564
ตั้งแต่ต้นปีงบประมาณ สิ้นสุด ณ วันที่ 18 มิถุนายน 2564

หน่วย : ล้านบาท

รายการ	วงเงินที่ได้รับ การจัดสรร	การใช้จ่าย		ลำดับ การใช้จ่าย	เบิกจ่าย		ลำดับ การเบิกจ่าย	คงเหลือ	
		จำนวนเงิน	ร้อยละ		จำนวนเงิน	ร้อยละ		จำนวนเงิน	ร้อยละ
รายจ่ายประจำ	54.447	23.751	43.62	55	22.655	41.61	47	31.792	58.39
รายจ่ายลงทุน	299.453	261.295	87.26	35	138.893	46.38	20	160.560	53.62
ภาพรวม	353.900	285.046	80.54	37	161.548	45.65	19	192.352	54.35

ที่มา : รายงานผลการเบิกจ่ายจากระบบ GFMS

ผลการใช้จ่ายเงินงบยุทธศาสตร์การพัฒนากลุ่มจังหวัด (งบกลุ่มจังหวัด) ประจำปีงบประมาณ พ.ศ. 2564
ตั้งแต่ต้นปีงบประมาณ สิ้นสุด ณ วันที่ 18 มิถุนายน 2564

หน่วย : ล้านบาท

รายการ	วงเงินที่ได้รับ การจัดสรร	การใช้จ่าย		ลำดับ การใช้จ่าย	เบิกจ่าย		ลำดับ การเบิกจ่าย	คงเหลือ	
		จำนวนเงิน	ร้อยละ		จำนวนเงิน	ร้อยละ		จำนวนเงิน	ร้อยละ
รายจ่ายประจำ	6.850	4.518	65.96	3	4.518	65.96	1	2.332	34.04
รายจ่ายลงทุน	190.089	177.965	93.62	6	36.897	20.46	12	153.192	79.54
ภาพรวม	196.939	182.483	92.66	1	43.415	22.04	13	153.524	77.96

ที่มา : รายงานผลการเบิกจ่ายจากระบบ GFMS

ผลการเบิกจ่ายเงินกู้ยืมเงินไปเบิกเหลืออมปีประจำปีงบประมาณ พ.ศ. 2564 (งบประมาณปี 2563)
ตั้งแต่ต้นปีงบประมาณ สิ้นสุด ณ วันที่ 18 มิถุนายน 2564

หน่วย : ล้านบาท

เงินกู้ยืมไปเบิกเหลืออมปี ประจำปีงบประมาณ	วงเงินที่ได้รับ อนุมัติ	เบิกจ่าย		คงเหลือ	
		จำนวนเงิน	ร้อยละ	จำนวนเงิน	ร้อยละ
ปี 2563	3,028.693	2,171.749	71.71	856.944	28.29
รวม	3,028.693	2,171.749	71.71	856.944	28.29

ที่มา : รายงานผลการเบิกจ่ายจากระบบ GFMS



การบริหารจัดการน้ำ จ.ระยอง วันที่ 23 มิถุนายน 2564

วันที่ ๒๒ มิถุนายน ๒๕๖๔

รายการสภาพหน้า ประจำปี		23 มิถุนายน 2564			23 มิถุนายน 2563			23 มิถุนายน 2568					
		งบ รวม	งบ รวม	งบ รวม	งบ รวม	งบ รวม	งบ รวม	งบ รวม	งบ รวม	งบ รวม			
ส่วนต้น													
1 พกการย	-	453.30	71.070	-50.15	47.554	66.80%	+48.09	20.525		+49.63	110.00	15.40%	
2 ทุนอุปโภคบริโภค	-	+45.00	188.763	+43.64	532.886		+30.57	59.583		+36.85	21.890	13.34%	
3 หนี้สิน	-	+46.00	42.100	-44.33	28.559	71.22%	-42.97	14.424					
ส่วนกลาง			275.550		208.058	75.52%		88.591			32.260	11.90%	
4 งบกำไร	30.4	+35.00	205.000	+33.19	184.770	62.63%	+25.28	28.370		+26.24	37.140	12.53%	
5 งบกำไร	-	+33.50	19.450	+30.76	10.428	53.07%	+27.63	4.145		+29.64	7.608		
ส่วนประสม			510.600		195.108	62.00%		32.515			94.748	14.22%	
รวม			507.505		404.156	68.31%		121.066			77.508	13.10%	

สถานการณ์การเสียชีวิตจากอุบัติเหตุทางถนนจังหวัดระยอง ปีงบประมาณ 2564

สำนักงานป้องกันและบรรเทาสาธารณภัยจังหวัดระยอง ในฐานะเลขานุการศูนย์อำนวยการความปลอดภัยทางถนนจังหวัดระยอง สรุปรายงานจากข้อมูลการบูรณาการจำนวนผู้เสียชีวิตจากอุบัติเหตุทางถนน (๓ ฐาน) จากหน่วยงาน สำนักงานสาธารณสุขจังหวัดระยอง สำนักงานตำรวจภูธรจังหวัดระยอง และบริษัท กทางคุ้มครองผู้ประสบภัยจากรถจำกัด สาธารณชน โดยสถานการณ์การเสียชีวิตจากอุบัติเหตุทางถนนจังหวัดระยอง ตั้งแต่วันที่ 1 ตุลาคม 2563 - 31 พฤษภาคม 2564 ดังนี้

จังหวัดระยอง มีจำนวนผู้เสียชีวิตจากอุบัติเหตุทางถนน ตั้งแต่วันที่ 1 ตุลาคม 2563 - 31 พฤษภาคม 2564 เท่ากับ 349 ราย คิดเป็นอัตราเท่ากับ 47.13 ต่อแสนประชากร เป็นเพศชายเท่ากับ 296 ราย เพศหญิงเท่ากับ 55 ราย สัดส่วนเพศชายต่อเพศหญิง เท่ากับ 5.5 : 1

สำหรับเดือนพฤษภาคม 2564 มีจำนวนผู้เสียชีวิต 27 ราย เมื่อเทียบกับเดือนพฤษภาคม 2563 พบว่าจำนวนผู้เสียชีวิต ลดลง เป็นจำนวนเท่ากับ 9 ราย (เดือนพฤษภาคม 2563 ผู้เสียชีวิตเท่ากับ 36 ราย)

พื้นที่ที่มีผู้เสียชีวิตสะสมเป็นจำนวนมากที่สุด ลำดับ ดังนี้

- อันดับที่ 1 ได้แก่ อำเภอเมือง 96 ราย (คิดเป็นอัตราเท่ากับ 33.56 : ต่อแสนประชากร)
- อันดับที่ 2 ได้แก่ อำเภอปลวกแดง 84 ราย (คิดเป็นอัตราเท่ากับ 112.87 : ต่อแสนประชากร)
- อันดับที่ 3 ได้แก่ อำเภอแกลง เสียชีวิต 59 ราย (คิดเป็นอัตราเท่ากับ 44.96 : ต่อแสนประชากร)
- อันดับที่ 4 ได้แก่ อำเภอนิคมพัฒนา 36 ราย (คิดเป็นอัตราเท่ากับ 68.24 : ต่อแสนประชากร)
- อันดับที่ 5 ได้แก่ อำเภอบ้านค่าย 29 ราย (คิดเป็นอัตราเท่ากับ 41.87 : ต่อแสนประชากร)
- อันดับที่ 6 ได้แก่ อำเภอวังจันทร์ 18 ราย (คิดเป็นอัตราเท่ากับ 68.97 : ต่อแสนประชากร)
- อันดับที่ 7 ได้แก่ อำเภอบ้านฉาง 18 ราย (คิดเป็นอัตราเท่ากับ 23.44 : ต่อแสนประชากร)
- อันดับที่ 8 ได้แก่ อำเภอเขาชะเมา 3 ราย (คิดเป็นอัตราเท่ากับ 12.58 : ต่อแสนประชากร) รายละเอียดตาม ตารางที่ 1

สรุปสถิติสำคัญจากการเสียชีวิตจากอุบัติเหตุทางถนนจังหวัดระยองสะสม 8 เดือน พบว่า กลุ่มอายุที่เสียชีวิตสูงสุดในช่วงอายุ 25-29 ปี คิดเป็นร้อยละ 13.47 ประเภทรถที่ก่อให้เกิดผู้เสียชีวิตสูงสุด ได้แก่ รถจักรยานยนต์ คิดเป็นร้อยละ 85.67 สถานะการขับขี่ พบว่าเป็นผู้ขับขี่ คิดเป็นร้อยละ 87.11 การเสียชีวิตส่วนใหญ่เป็นการเสียชีวิตที่เกิดเหตุ คิดเป็นร้อยละ 63.04 ช่วงเวลาที่เกิดเหตุมากที่สุด เวลา 18.00-23.59 น. คิดเป็นร้อยละ 42.69 และมีแรงงานต่างด้าวเสียชีวิตสะสมรวม 11 ราย

ตาราง 1 เปรียบเทียบจำนวนผู้เสียชีวิตด้วยอุบัติเหตุทางถนน จ.ระยองจากการบูรณาการ 3 ฐาน ปีงบประมาณ 2564

อำเภอ	เปรียบเทียบปีงบประมาณ										เปรียบเทียบ		
	ปีงบประมาณ 2561		ปีงบประมาณ 2562		ปีงบประมาณ 2563		ปีงบประมาณ 2564			เดือน พฤษภาคม			
	อัตราแสนประชากร	จำนวน (คน)	อัตราแสนประชากร	จำนวน (คน)	อัตราแสนประชากร	จำนวน (คน)	อัตราแสนประชากร	ถนน	ทาง	ทาง	ปี 2563	ปี 2564	เพิ่ม/ลด
เมือง	66.38	186	51.60	145	53.29	151	33.56	96	80	16	15	4	-11
แกลง	32.86	43	43.53	57	44.97	59	44.96	59	50	9	3	5	+2
บ้านค่าย	74.57	50	93.59	63	80.65	55	41.87	29	23	6	3	1	-2
ปลวกแดง	202.23	135	176.66	119	132.87	94	112.87	84	75	9	6	6	0
บ้านฉาง	36.44	27	48.50	36	38.37	29	23.44	18	12	6	3	2	-1
วังจันทร์	134.20	35	62.34	16	45.99	12	68.97	18	14	4	0	4	+4
เขาชะเมา	12.58	3	21.01	5	12.64	3	12.58	3	3	0	0	0	0
นิคมพัฒนา	167.17	81	150.65	64	89.08	45	68.24	36	35	1	3	5	+2
ข้อมูลไม่ครบ		23		26		15		6	4	2			
รวม	82.38	583	73.72	531	63.20	461	47.13	349	296	53	36	27	-9

ตารางที่ 2 จำนวนผู้เสียชีวิตด้วยอุบัติเหตุทางถนน จ.ระยองจากการบูรณาการ 3 ฐานข้อมูลประมาณ 2564 จำแนกรายอำเภอ

อำเภอ	ต.ค.			พ.ย.			ธ.ค.			ม.ค.			ก.พ.			มี.ค.		
	ช	ญ	รวม	ช	ญ	รวม	ช	ญ	รวม	ช	ญ	รวม	ช	ญ	รวม	ช	ญ	รวม
เมือง	8	2	10	15	2	17	17	1	18	15	1	16	9	5	12	6	2	8
แก่ง	2	2	10	5	0	5	9	1	10	8	0	8	4	1	5	5		5
บ้านค่าย	2	1	3	2	0	2	7	3	10	4	0	4	2	0	2	4	2	6
ปลวกแดง	13	2	15	8	1	9	12	1	13	12	3	15	11	1	12	9	0	9
บ้านฉาง	0	0	0	2	2	4	4	1	5	0	1	1	1	0	1	2	0	2
วังจันทร์	1	1	2	0	1	1	3	0	3	0	0	0	3	0	3	2	1	3
เขาชะเมา	1	0	1	1	0	1	0	0	0	1	0	1	0	0	0	0	0	0
นิคมพัฒนา	5	0	3	2	1	3	3	0	3	6	0	6	6	0	6	5	0	5
ข้อมูลไม่ครบ	4	2	6															
รวม	40	10	50	35	7	42	55	7	62	46	5	51	36	5	41	33	5	38

อำเภอ	เม.ย.			พ.ค.			มิ.ย.			ก.ค.			ส.ค.			ก.ย.		
	ช	ญ	รวม	ช	ญ	รวม	ช	ญ	รวม	ช	ญ	รวม	ช	ญ	รวม	ช	ญ	รวม
เมือง	6	5	11	4	0	4			0			0			0			0
แก่ง	9	2	11	2	3	5			0			0			0			0
บ้านค่าย	1	0	1	1	0	1			0			0			0			0
ปลวกแดง	5	0	5	5	1	6			0			0			0			0
บ้านฉาง	2	1	3	1	1	2			0			0			0			0
วังจันทร์	2	0	2	3	1	4			0			0			0			0
เขาชะเมา	0	0	0	0	0	0			0			0			0			0
นิคมพัฒนา	5	0	5	5	0	5			0			0			0			0
ข้อมูลไม่ครบ															0			0
รวม	30	8	38	21	6	27	0	0	0	0	0	0	0	0	0	0	0	0

ตารางที่ 3 จำนวนผู้เสียชีวิตด้วยอุบัติเหตุทางถนน จ.ระยองจากการบูรณาการ 3 ฐานข้อมูลประมาณ 2564 จำแนกตามช่วงเวลา

ช่วงเวลา	ต.ค.	พ.ย.	ธ.ค.	ม.ค.	ก.พ.	มี.ค.	เม.ย.	พ.ค.	มิ.ย.	ก.ค.	ส.ค.	ก.ย.	รวม
00.00-05.59	5	15	14	9	13	10	3	4					73
06.00-11.59	11	3	13	5	13	9	2	4					62
12.00-17.59	7	4	12	9	6	8	12	7					65
18.00-23.59	27	20	21	26	9	11	21	12					149
ข้อมูลไม่ครบ													0
รวม	50	42	62	51	41	38	38	27					349

ตารางที่ 4 จำนวนผู้เสียชีวิตด้วยอุบัติเหตุทางถนน จ.ระยองจากการบูรณาการ 3 ฐานปีงบประมาณ 2564

จำนวนการประเภทรถ

ประเภทรถ	ต.ค.	พ.ย.	ธ.ค.	ม.ค.	ก.พ.	มี.ค.	เม.ย.	พ.ค.	มิ.ย.	ก.ค.	ส.ค.	ก.ย.	รวม
MC	39	40	59	59	32	34	35	21					299
รถจักรยาน													0
รถ 3 ล้อทั้งข้าง	1				1	1							3
รถเก๋ง	6	1	1	7	1	1							17
รถกระบะ	4	1	2	5	6	2	3	8					29
รถเข็นกระสวย (SUV)					1								1
รถตู้													0
รถบรรทุก 5 ล้อ													0
รถบรรทุก 10 ล้อ													0
รถบรรทุก 18 ล้อ													0
รถบรรทุกพ่วง													0
รถแทรกเตอร์													0
รถบัส													0
อื่นๆ													0
ข้อมูลไม่ครบ													0
รวม	50	42	62	51	41	38	38	27					349

ตารางที่ 5 จำนวนผู้เสียชีวิตด้วยอุบัติเหตุทางถนน จ.ระยองจากการบูรณาการ 3 ฐานปีงบประมาณ 2564

จำนวนการสถานะการขับขี่

สถานะผู้ขับขี่	ต.ค.	พ.ย.	ธ.ค.	ม.ค.	ก.พ.	มี.ค.	เม.ย.	พ.ค.	มิ.ย.	ก.ค.	ส.ค.	ก.ย.	รวม
ผู้ขับขี่	41	37	59	41	35	33	37	21					304
ผู้โดยสาร	7	1	3	7	5	4		6					33
คนเดินเท้า	2	4		2	1	1	1						11
อื่นๆ				1									1
ข้อมูลไม่ครบ													0
รวม	50	42	62	51	41	38	38	27					349

ตารางที่ 6 จำนวนครั้งที่เกิดอุบัติเหตุทางถนน จังหวัดระยอง จากการบูรณาการ 3 ฐานข้อมูลประมาณ 2564

ย่านอ	ต.ต.	พ.ย.	ธ.ค.	ม.ค.	ก.พ.	มี.ค.	เม.ย.	พ.ค.	มิ.ย.	ก.ค.	ส.ค.	ก.ย.	เหตุเดียวกัน	รวม
เมือง	7	17	18	16	11	8	11	4					3	95
กลาง	9	5	10	8	5	5	11	5					1	59
บ้านค่าย	3	2	10	4	2	6	1	1						29
ปลวกแดง	15	9	13	13	10	9	5	6					4	84
บ้านฉาง	0	4	5	1	1	2	2	2						17
วังจันทร์	2	1	3	0	3	3	3	4						19
เขาชะเมา	1	1	0	1	0	0	0	0						3
นิคมพัฒนา	3	3	3	6	5	5	5	5					2	37
ข้อมูลไม่ครบ	6													6
เหตุเดียวกัน	4			2	0									10
รวมจำนวนครั้ง	50	42	62	51	41	38	38	27						349

ตารางที่ 7 จำนวนผู้เสียชีวิตด้วยอุบัติเหตุทางถนน จ.ระยองจากการบูรณาการ 3 ฐานข้อมูลประมาณ 2564

จำแนกตามลักษณะการเสียชีวิต

ลักษณะการเสียชีวิต	ต.ต.	พ.ย.	ธ.ค.	ม.ค.	ก.พ.	มี.ค.	เม.ย.	พ.ค.	มิ.ย.	ก.ค.	ส.ค.	ก.ย.	รวม
ตายในที่เกิดเหตุ	30	28	41	55	25	25	18	18					220
ตายขณะนำส่ง	1												1
ตายที่ห้องฉุกเฉิน	10	2	11	7	9	2	12	4					57
ตายที่หอผู้ป่วย	9	12	10	9	7	11	8	5					71
ข้อมูลไม่ครบ													0
รวม	50	42	62	51	41	38	38	27					349

ตารางที่ 8 จำนวนผู้เสียชีวิตด้วยอุบัติเหตุทางถนน จ.ระยองจากการบูรณาการ 3 ฐานปีงบประมาณ 2564 จำนวนตามกลุ่มอายุ

ช่วงอายุ (ปี)	ต.ค.	พ.ย.	ธ.ค.	ม.ค.	ก.พ.	มี.ค.	เม.ย.	พ.ค.	มิ.ย.	ก.ค.	ส.ค.	ก.ย.	รวม
0-4							1						1
5-9	1					1							2
10-14	1	1											2
15-19	5	3	6	1	2	1	4	5					27
20-24	8	8	9	3	3	4	2	3					40
25-29	9	6	9	5	2	5	6	5					47
30-34	6	4	8	10	7	2	3	1					41
35-39	2	3	5	5	2	6	2	2					27
40-44	4	3	5	6	2	2	3	1					26
45-49	7	1	4	6	2	1	3	2					26
50-54	2		5	3	6			2					18
55-59	2	1	2		2	3	1	1					13
60-64		2	1	2	1	2		2					11
65-69	2	1		1		2	2						8
70-74		1	1	2		1	1	1					7
75-79	1		1		1								3
80-84			1	2									3
85-89													0
ข้อมูลไม่ครบ		2	4	5	11	8	10	1					47
รวม	50	42	62	51	41	38	38	27					349

ตารางที่ 9 จำนวนแรงงานต่างด้าวเสียชีวิตด้วยอุบัติเหตุทางถนนจังหวัดระยองจากการบูรณาการ 3 ฐานปีงบประมาณ 2564

อำเภอ	ต.ค.			พ.ย.			ธ.ค.			ม.ค.			ก.ค.			มี.ค.		
	ช	ญ	รวม	ช	ญ	รวม	ช	ญ	รวม	ช	ญ	รวม	ช	ญ	รวม	ช	ญ	รวม
เมือง			0			0			0			0			0			0
นางรอง			0			0	1		1			0			0	1		1
บ้านค่าย			0			0	1		1			0			0	1		1
ปลวกแดง	1		1			0			0	1		1			0			0
บ้านฉาง			0			0			0			0			0			0
วังจันทร์			0	1		1			0			0			0			0
เขาชะเมา			0			0			0			0			0			0
นิคมพัฒนา			0			0			0	1		1			0	1		1
ข้อมูลไม่ครบ			0			0			0			0			0			0
รวม	1	0	1	0	1	1	2	0	2	2	0	2	0	0	0	3	0	3

ตารางที่ 9 จำนวนแรงงานต่างด้าวเสียชีวิตด้วยอุบัติเหตุทางถนนจังหวัดระยองจากการบูรณาการ 3 ฐานปีงบประมาณ 2564

อำเภอ	ฉ.ย.			พ.ศ.			ฉ.ย.			พ.ศ.			ฉ.ย.			พ.ศ.		
	ช	ญ	รวม	ช	ญ	รวม	ชาย	หญิง	รวม	ชาย	หญิง	รวม	ชาย	หญิง	รวม	ช	ญ	รวม
เมือง			0			0												
แม่ลา			0	1		1												
บ้านค่าย			0			0												
ปลวกแดง	1		1			0												
บ้านฉาง			0			0												
วังจันทร์			0			0												
เขาชะเมา			0			0												
วิเศษพัฒนา			0			0												
ข้อมูลไม่ครบ			0			0												
รวม	1	0	1	1	0	1												

ข้อมูลโดย : ศูนย์อำนวยความสะดวกทางถนนจังหวัดระยอง

ข้อมูล ณ วันที่ 18 มิถุนายน พ.ศ. 2564



งานศึกษาผลกระทบสิ่งแวดล้อมและสังคม (EIA/SIA) สำหรับโครงการก่อสร้างและดำเนินการทางหลวงพิเศษหมายเลข 7
 สืบต่อจากฯ ซึ่งเชื่อมโยงสนามบินสุวรรณภูมิ
การแพร่กระจายผลกระทบจังหวัด



ภาพรวมการบริหารโครงการ

ระยะเวลาดำเนินการ 270 วัน

วันเริ่มต้นสัญญา : 13 มีนาคม 2564

สิ้นสุดสัญญา : 8 ธันวาคม 2564

กลุ่มบริษัทที่ปรึกษา

A21 CONSULTANT บริษัท เอ 21 คอนซัลแตนท์ จำกัด



บริษัท เอเชีย ลิงก์ คอนซัลแตนท์ จำกัด



บริษัท ดาวกรุ๊ป คอนซัลแตนท์ จำกัด

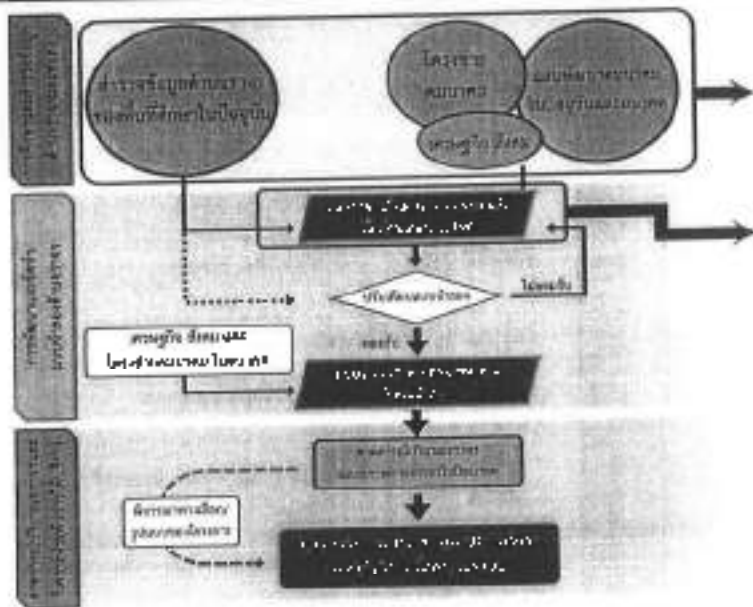


- ❖ เพื่อบริการรับโครงการเขตพัฒนาพิเศษภาคตะวันออก (EEC)
- ❖ เพื่อให้สอดคล้องกับการพัฒนาโครงการพัฒนาสนามบินอู่ตะเภา และเมืองการบินตะวันออก

ท่าอากาศยานสุวรรณภูมิ
ปี พ.ศ. 2562 มีผู้โดยสาร 16 ล้านคน
ต่อปี คาดว่าในปี พ.ศ. 2575 จะมีผู้โดยสาร
ประมาณ 21 ล้านคน และในปี พ.ศ. 2585 จะมีผู้โดยสาร
ประมาณ 25 ล้านคน และในปี พ.ศ. 2595 จะมีผู้โดยสาร
ประมาณ 30 ล้านคน (เพื่อเป้าหมายตามวิสัยทัศน์
ปี พ.ศ. 2567)

- ❖ เพื่อรองรับการเดินทางทางถนนของผู้โดยสารในออบาคัส (ทล.3 18 ช่องได้ไม่เพียงพอ)

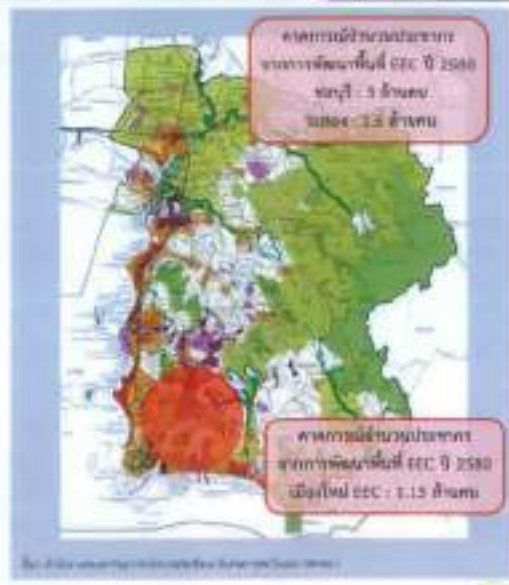
ความก้าวหน้าการศึกษาด้านการจราจรในเคาะที่ 1



- 1) การรวบรวมข้อมูลพื้นฐานที่เกี่ยวข้องกับโครงการ
 - นโยบายและยุทธศาสตร์
 - ข้อมูลจราจรในเขตพื้นที่
 - โครงข่ายถนนถนนและแหล่งโครงการ สอดคล้องกับสภาพภูมิประเทศและสภาพ
- 2) การรวบรวมและสำรวจข้อมูลด้านจราจร

พบได้โดยข้อมูลด้านปริมาณการจราจร

ข้อมูลเศรษฐกิจและสังคมที่เกี่ยวข้องกับโครงการ

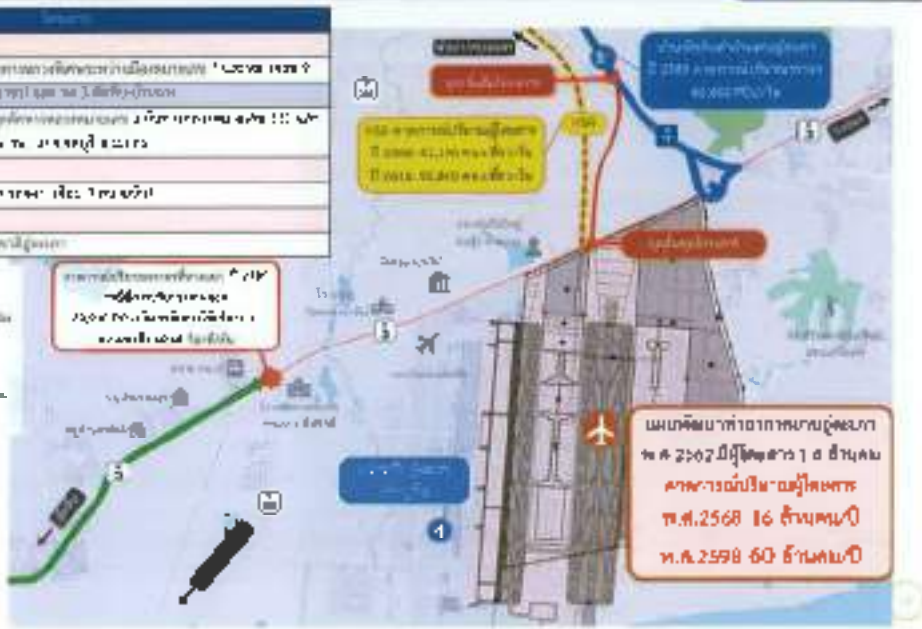


แผนพัฒนาภาคคมนาคมที่เกี่ยวข้องกับโครงการ



ประเภท	รายละเอียด
ท่าอากาศยาน	ท่าอากาศยานสุวรรณภูมิ (Suvarnabhumi Airport) - กรุงเทพฯ
ทางหลวง	ทางหลวงพิเศษระหว่างเมือง (M-5) - กรุงเทพฯ - นครราชสีมา
ทางรถไฟ	ทางรถไฟความเร็วสูง (HSR) - กรุงเทพฯ - นครราชสีมา
ท่าเรือ	ท่าเรือกรุงเทพ (Bangkok Port) - กรุงเทพฯ
ท่าเรือ	ท่าเรือแหลมฉบัง (Lumphat Port) - ชลบุรี
ท่าเรือ	ท่าเรือภูเก็ต (Phuket Port) - ภูเก็ต

- สัญลักษณ์**
- ท่าอากาศยาน
 - ทางหลวงพิเศษระหว่างเมือง
 - ทางหลวง
 - ทางรถไฟ
 - ท่าเรือ
 - ท่าเรือ
 - ท่าเรือ



แบบจำลองด้านโครงข่ายคมนาคม

ตั้งอยู่ตรงข้ามท่าอากาศยานนานาชาติสุวรรณภูมิ

- แผนจราจรและขนส่งของพื้นที่โครงการ
- แผนที่แสดงแนวเส้นทางคมนาคม
- แผนผังของโครงการแสดงพื้นที่โครงการ
- แผนที่แสดงพื้นที่โครงการ
- แผนที่แสดงพื้นที่โครงการในแผนที่แสดงพื้นที่โครงการ
- แผนที่แสดงพื้นที่โครงการในแผนที่แสดงพื้นที่โครงการ



แผนที่บริเวณถนนที่เชื่อมท่าอากาศยาน

การพัฒนาระบบการจราจรทางถนน

- ปี 2563 งบประมาณ 100 ล้านบาท
- ปี 2564 งบประมาณ 100 ล้านบาท
- ปี 2565 งบประมาณ 100 ล้านบาท

การพัฒนาระบบการจราจรทางถนน

- ปี 2566 งบประมาณ 100 ล้านบาท
- ปี 2567 งบประมาณ 100 ล้านบาท
- ปี 2568 งบประมาณ 100 ล้านบาท
- ปี 2569 งบประมาณ 100 ล้านบาท

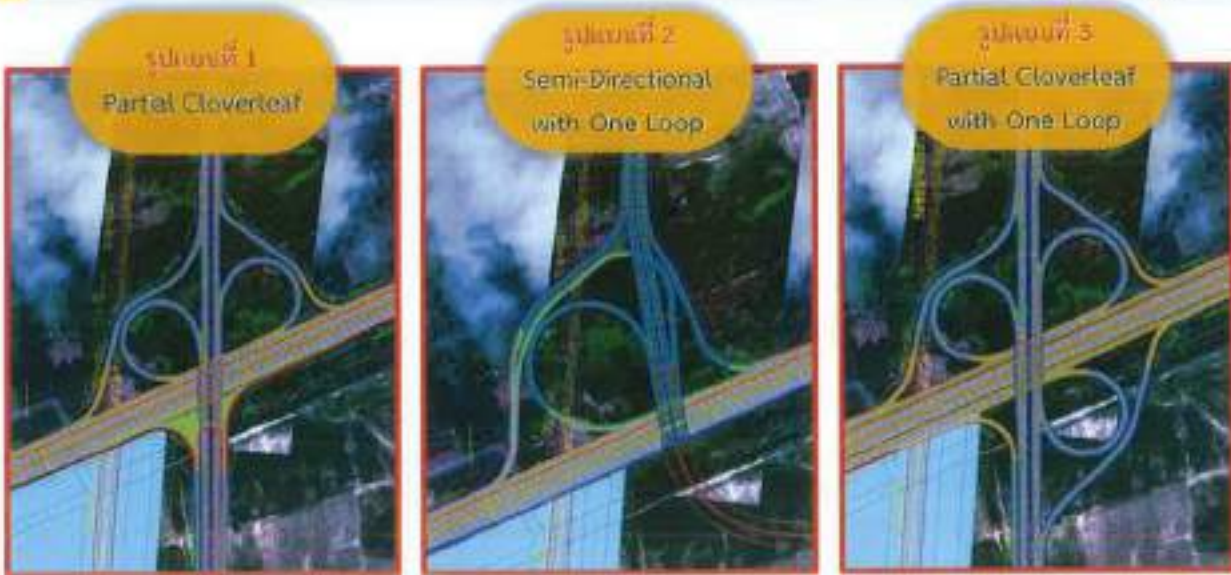


บทบาทผลการได้เลือกแล้ว กับทาง



ผลการศึกษาของ โครงการการศึกษาความเหมาะสม ของถนน และประเมินผลกระทบสิ่งแวดล้อม การเชื่อมท่าอากาศยานสุวรรณภูมิ

- ทางเลือกที่ 1 ใต้เส้นทาง พท.7 และ พท.3 (ถนนสุขุมวิท) เชื่อมท่าอากาศยานสุวรรณภูมิสู่ท่าอากาศยานนานาชาติสุวรรณภูมิ
- ทางเลือกที่ 2 ส่วนต่อขยายเชื่อม พท.7 ดัดใหม่ที่ลงถึงด่านผู้ตรวจทางศุลกากรด่านสุวรรณภูมิ และ พท.3 รวมถึงทางจากด่าน
- ทางเลือกที่ 3 ส่วนต่อขยายเชื่อม พท.7 ดัดใหม่หลังด่านผู้ตรวจทางศุลกากรด่านสุวรรณภูมิ และ พท.3 รวมถึงทางจากด่าน



กิจกรรมการดำเนินงานด้านสาธารณสุขโลก

จากภาระทบทวน "รายงานการประเมินผลโครงการระบบส่งน้ำชลประทาน โครงการรวมไฟฟ้าความเร็วสูง
เชื่อมต่อ 3 สนามบิน แบบไร้รอยต่อ (ดอนเมือง-สุวรรณภูมิ-ภูเก็ต)" (2562)



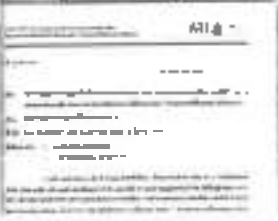
✓ การไฟฟ้าส่วนภูมิภาค อำเภอบางฉวาง



✓ การประปาส่วนภูมิภาค สาขาบางฉวาง



✓ ศูนย์บริการลูกค้าที่โอที สาขาบางฉวาง





1. ทบทวนกฎหมายด้านสิ่งแวดล้อม

2. ทบทวนข้อมูลทุกชนิด



3. การตรวจวัดคุณภาพสิ่งแวดล้อม ครั้งที่ 1

- คุณภาพอากาศ เสียง ความสั่นสะเทือน
- คุณภาพน้ำ และนิเวศวิทยาทางน้ำ

4. ตรวจสอบข้อมูลกับหน่วยงานที่เกี่ยวข้อง



กฎหมายที่เกี่ยวข้อง	ผลการวินิจฉัย
ประกาศกระทรวงมหาดไทย เรื่อง ระเบียบว่าด้วยการจัดตั้งเขตสิ่งแวดล้อม	<u>เข้าข่าย</u> ต้องจัดทำรายงาน EIA
มติคณะรัฐมนตรี เมื่อวันที่ 26 เมษายน พ.ศ. 2554	<u>ไม่เข้าข่าย</u> ต้องทำรายงาน IEE
ประกาศนโยบายเขตพัฒนาพิเศษภาคตะวันออก เรื่อง แนวคิดการใช้ประโยชน์ที่ดิน	<u>ดำเนินการได้</u> เนื่องจากไม่เข้าข่ายกิจกรรมที่ห้ามใช้ประโยชน์ที่ดิน

สรุปผลการทบทวนรายงานที่เกี่ยวข้อง

- 1 โครงการศึกษาความเหมาะสม ออกแบบ และประเมินผลกระทบสิ่งแวดล้อมการพัฒนาจุดเชื่อมต่อโครงข่ายทางหลวงพิเศษระหว่างเมืองหมายเลข 7 และหมายเลข 9
- 2 โครงการก่อสร้างทางวิ่งและทางขับที่ 2 สนามบินนานาชาติผู้ตะเภา อำเภอบ้านฉาง จังหวัดระยอง
- 3 โครงการรถไฟความเร็วสูงเชื่อมต้อ 3 สนามบินแบบไร้รอยต่อ (ตอนเมืองสุวรรณภูมิ-ผู้ตะเภา)



โครงการทางหลวงพิเศษระหว่างเมือง สายพัทยา-มาบตาพุด

สรุป: อนุมัติการประเมิน I/monitor

พบปัญหาการประเมินค่า 2 แห่ง

- ค่าสัมประสิทธิ์ค่าฝุ่นละออง ช่วง กม. 149+400
- ค่าสัมประสิทธิ์การจราจรที่ กม. 149+800 กับทางหลวงหมายเลข 3-บริเวณจุดกลับรถ ได้สะพานข้ามรถไฟ

สรุปผลประเมินผลกระทบสิ่งแวดล้อม EIA/IEE

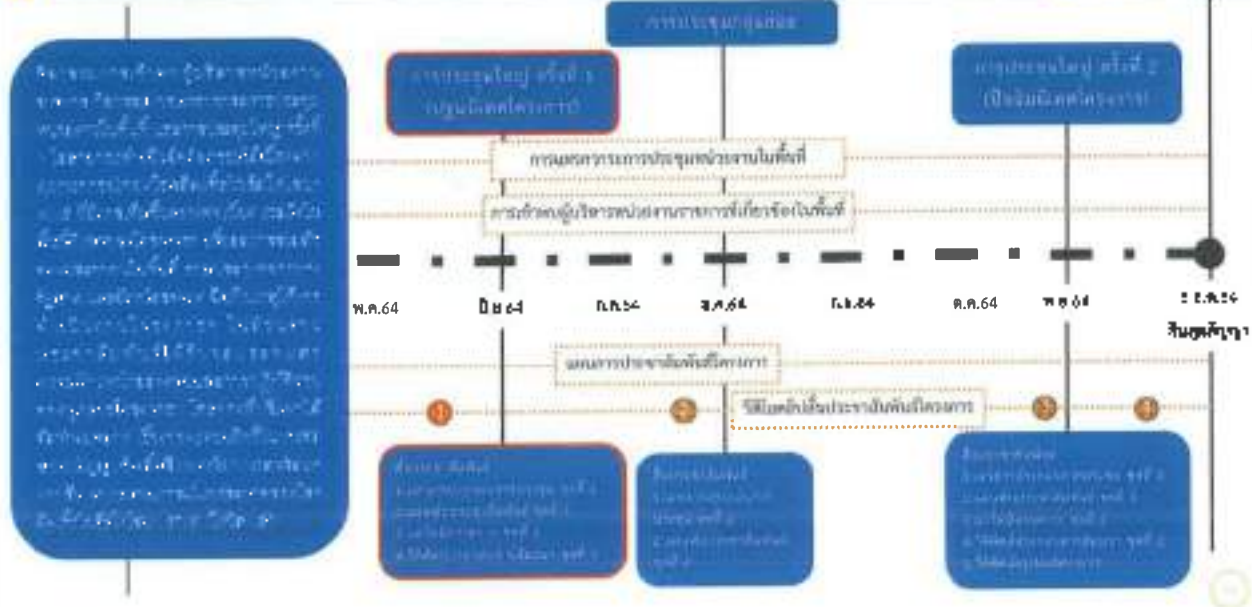
คุณภาพอากาศ	การขยายขอบเขตการควบคุมค่ามลพิษทางอากาศ
เสียง	การติดตั้งแผงกั้นเสียง
ความตื่นตระหนก	ความโปร่งใส
คุณภาพน้ำผิวดิน	เศรษฐกิจและสังคม
นิเวศวิทยาทางน้ำ	การเฝ้าระวังปัญหาสารปนเปื้อนในดิน





งานการมีส่วนร่วมของประชาชน

วิธีการและกลไกการดำเนินงานการมีส่วนร่วมของประชาชน



แผ่นพับประชาสัมพันธ์โครงการ จำนวน 3 ชุด

เอกสารประกอบการประชุม วัตถุประสงค์หนังสือขอพระราชทาน จำนวน 3 ชุด

บอร์ดนิทรรศการและป้ายประกอบสื่อฯ จำนวน 2 ชุด

วีซีดี

- วัฒนธรรมการปลูกข้าว จำนวน 2 ชุด
- สรุปสื่อโครงการ จำนวน 1 ชุด
- คู่มือประชาสัมพันธ์ จำนวน 4 ชุด

เว็บไซต์โครงการ

- www.m7-utapaoo.com
- www.m7-to-utapaoo.com
- www.m7-extension-utapaoo.com
- www.m7-utapaooairport.com

www.m7-utapaooairport.com

จบการนำเสนอ



สรุปภาพรวมผลการดำเนินการให้บริการของศูนย์ดำรงธรรมจังหวัดระยอง
ตั้งแต่วันที่ ๑๘ กรกฎาคม ๒๕๕๗ - ปัจจุบัน (ข้อมูลถึงวันที่ ๒๕ มิถุนายน ๒๕๖๔)

๑. การรับเรื่องร้องเรียนร้องทุกข์ผ่านช่องทางต่างๆของศูนย์ดำรงธรรมจังหวัด มีดังนี้

- ๑) มาด้วยตนเองที่ศูนย์ดำรงธรรมจังหวัด
- ๒) ทางโทรศัพท์ ๑๕๖๗, ๐๓๘๖๗๕๐๐๗, ๐๓๘๖๗๕๖๐๗-๘
- ๓) ทางจดหมาย, E-Mail : rayong๑๕๖๗@gmail.com หรือช่องทางอื่นๆ
- ๔) ทางระบบรับเรื่องร้องเรียนร้องทุกข์ของกระทรวงมหาดไทย และระบบเรื่องร้องเรียนร้องทุกข์ที่สำนักงานปลัดสำนักนายกรัฐมนตรี (๑๓๑๑)

๒. ตารางสรุปภาพรวมผลการดำเนินการ ๖ การกิจของศูนย์ดำรงธรรมจังหวัดระยอง

ลำดับ	ประเภทเรื่องร้องเรียน/ร้องทุกข์	กรกฎาคม ๒๕๕๗ - มิถุนายน ๒๕๖๔			
		เรื่องเข้า	ยุติแล้ว	อยู่ระหว่าง	ร้อยละ
๑	งานบริการเบ็ดเสร็จ (One Stop Service)	๘๗,๐๕๒	๘๗,๐๕๒	-	๑๐๐%
๒	บริการให้คำปรึกษา				
๓	บริการข้อมูล และรับปัญหาความต้องการของประชาชน				
๔	บริการรับส่งเรื่องส่งต่อ				
๕	ปฏิบัติการหน่วยเคลื่อนที่เร็ว				
๖	เรื่องร้องทุกข์/ร้องเรียน/นโยบายรัฐบาล/คสช.	๒,๖๕๕	๒,๖๒๓	๓๒	๙๙%
รวมทั้งสิ้น		๘๙,๖๙๗	๘๙,๖๖๕	๓๒	๙๙%

๓. สรุปข้อมูลเรื่องการทูลเกล้าถวายฎีกาของศูนย์ดำรงธรรมจังหวัดระยอง

ลำดับ	ปีงบประมาณ	จำนวนเรื่อง	ยุติแล้ว	อยู่ระหว่าง
๑	ปี ๒๕๖๔	๒	๒	๐
๒	ปี ๒๕๖๓	๓	๓	๐
๓	ปี ๒๕๖๒	๑	๑	๐
๔	ปี ๒๕๖๑	๘	๘	๐
๕	ปี ๒๕๖๐	๘	๘	๐
๖	ปี ๒๕๕๘-ปี ๒๕๕๗	๕	๕	๐
รวมทั้งสิ้น		๒๗	๒๗ (๑๐๐%)	๐

๔. เรื่องร้องเรียนร้องทุกข์ของสำนักงานปลัดสำนักนายกรัฐมนตรี (๑๓๑๑)

ลำดับ	ปีงบประมาณ	จำนวน	ยุติแล้ว	อยู่ระหว่าง
๑	ปี ๒๕๖๔	๒๕๘	๒๑๐	๔๘
๒	ปี ๒๕๖๓	๒๖๘	๒๖๘	๐
๓	ปี ๒๕๖๒	๓๔๓	๓๔๗	๐
รวม		๘๖๙	๘๒๕ (๙๖%)	๔๔ (๕%)

๕. เรื่องร้องเรียนร้องทุกข์ของสำนักงานคณะกรรมการคุ้มครองผู้บริโภค ประจำจังหวัดระยอง (สคบ.รย.)

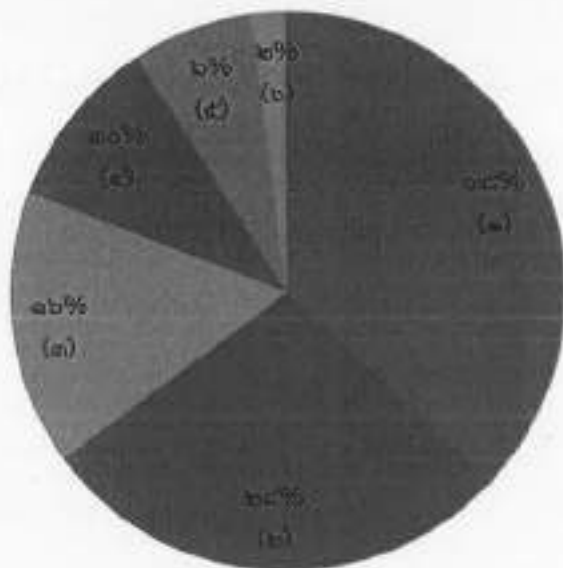
ลำดับ	ปีงบประมาณ	จำนวน	ยุติแล้ว	อยู่ระหว่าง
๑	ปี ๒๕๖๔	๕๗	๔๐	๑๗
๒	ปี ๒๕๖๓	๔๘	๔๘	๐
รวม		๑๐๕	๘๘ (๘๓%)	๑๗ (๑๗%)



1567
 คณะกรรมการ
 การเลือกตั้ง

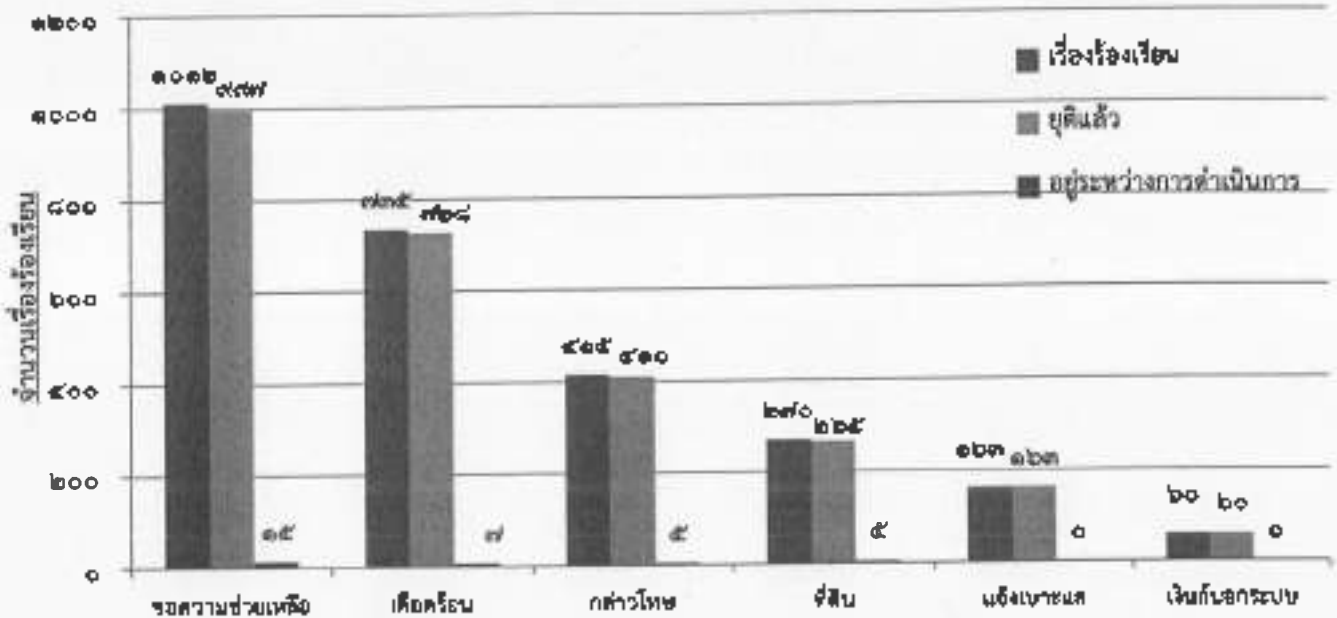
เรื่องร้องเรียนร้องทุกข์จำนวนทั้งหมด ๒,๖๕๕ เรื่อง

ยุติแก้ไขแล้ว ๒,๖๒๓ เรื่อง (คิดเป็นร้อยละ ๙๙) อยู่ระหว่างการดำเนินการ ๓๒ เรื่อง (คิดเป็นร้อยละ ๑)



- ขอความช่วยเหลือ (๑)
- เค็ดครือน (๒)
- กล่าวโทษเจ้าหน้าที่ (๓)
- ที่ดิน (๕)
- แจ้งเบาะแส (๕)
- หนีออกระบบ (๒)

แยกประเภทเรื่องร้องเรียน





แยกตามประเภทเรื่องร้องเรียน/ร้องทุกข์ ดังนี้

ประเภทเรื่องร้องเรียน	จำนวนเรื่อง ร้องเรียน/เรื่อง	คิดเป็น %	ยุติแล้ว/ เรื่อง	คิดเป็น %	อยู่ระหว่าง/ เรื่อง	คิดเป็น %
๑. ขอความช่วยเหลือด้านต่างๆ	๑,๐๑๒	๓๔	๙๑๗	๙๑	๑๕	๓
๒. เรื่องเดือดร้อนด้านต่างๆ	๗๓๕	๒๔	๗๒๘	๙๙	๗	๑
๓. กล่าวโทษเจ้าหน้าที่ของรัฐ	๔๑๕	๑๓	๔๑๐	๙๙	๕	๑
๔. ปัญหาข้อพิพาทเกี่ยวกับที่ดิน	๒๗๐	๙	๒๖๕	๙๘	๕	๑
๕. แจ้งเบาะแสเรื่องต่างๆ	๑๖๓	๕	๑๖๓	๑๐๐	๐	๐
๖. หนี้นอกระบบ	๖๐	๒	๖๐	๑๐๐	๐	๐
รวม	๒,๖๕๕	๑๐๐	๒,๖๒๓	๙๙	๓๒	๑

หมายเหตุ

๑. ขอความช่วยเหลือด้านต่างๆ (ขอความช่วยเหลือเกี่ยวกับคดีต่างๆ ขอเกี่ยวกับด้านสาธารณสุขโรค ประปา ไฟฟ้า ขอให้อยู่อาศัย ขอที่ดินทำกิน ขอทุนในการประกอบอาชีพ และขอให้ช่วยเร่งรัดการดำเนินการของหน่วยงานรัฐ)
๒. เรื่องเดือดร้อนด้านต่างๆ (มลพิษทางอากาศ ทางกลิ่น และทางเสียงจากสถานประกอบการหรือโรงงานต่างๆ และพื้นที่ข้างเคียง ปัญหาขยะ ปัญหาน้ำเสีย ปัญหาการจราจรและปัญหาถนนการจราจรชำรุด)
๓. กล่าวโทษเจ้าหน้าที่ของรัฐ (การให้บริการ พुरิต ชัมพู กล้วยน้ำว้า การเรียกเก็บสินบน และการดำเนินการล่าช้าของเจ้าหน้าที่)
๔. ปัญหาข้อพิพาทเกี่ยวกับที่ดิน (การขออนุญาตเอกสารสิทธิที่ดิน ขออนุญาตโฉนดที่ดิน การบุกรุกที่สาธารณประโยชน์ และข้อพิพาทเกี่ยวกับที่ดินต่างๆ)
๕. แจ้งเบาะแสเรื่องต่างๆ (ยาเสพติด การเล่นพนัน การลักลอบตัดไม้บุกรุกป่า การขายของลากกินแบ่งรัฐบาลเกินราคา การขายหวยใต้ดิน ผู้มีอิทธิพล และการดำเนินกิจการโดยไม่ได้รับอนุญาต)
๖. หนี้นอกระบบ (ขอไกล่เกลี่ยระงับหนี้สิน และการปล่อยเงินกู้นอกระบบดอกเบี้ยเกินกฎหมายกำหนด)

การดำเนินงานขับเคลื่อนตามยุทธศาสตร์ชาติว่าด้วยการป้องกันและปราบปรามการทุจริต จังหวัดระยอง

๑. ข้อมูลการรับเรื่องร้องเรียน และการดำเนินการที่เกี่ยวกับงานปราบปรามการทุจริตภายในจังหวัดระยอง
- ๑.๑ รับไว้ดำเนินการทั้งสิ้น จำนวน ๔๒ เรื่อง โดยส่วนใหญ่เป็นเรื่องเกี่ยวกับการจัดซื้อจัดจ้าง กระบวนการจัดหาพัสดุ และการขออนุมัติ/อนุญาตทั่วไป
 - ๑.๒ อยู่ระหว่างการไต่สวน จำนวน ๗ เรื่อง
 - ๑.๓ ความคืบหน้างานไต่สวนที่คณะกรรมการ ป.ป.ช. ได้มีมติชี้มูลความผิดไปแล้ว จำนวน ๒ เรื่อง ดังนี้
 - ๑) กรณีผู้บริหารท้องถิ่นไม่นำส่งรายได้จากการจัดงานเข้าเป็นรายได้ของส่วนราชการ โดยนำรายได้ดังกล่าวไปใช้ประโยชน์ส่วนตน (อัยการสูงสุดมีความเห็นสั่งฟ้อง)
 - ๒) กรณีเบิกจ่ายค่าใช้จ่ายเดินทางไปราชการอันเป็นเท็จ (อยู่ระหว่างการพิจารณาของพนักงานอัยการ กรณีการตั้งข้อไม่สมบูรณ์)

๒. การดำเนินงานด้านการตรวจตอบภายในจังหวัดระยอง

- ๒.๑ ผู้มีหน้าที่ยื่นบัญชีทรัพย์สินและหนี้สินขององค์การบริหารส่วนจังหวัดระยอง
 - ๑) กรณีพ้นจากตำแหน่ง จำนวน ๓๕ ตำแหน่ง : ยื่นบัญชีแล้ว จำนวน ๓๕ ตำแหน่ง (ครบถ้วน)
 - ๒) กรณีเข้ารับตำแหน่ง จำนวน ๓๗ ตำแหน่ง : ยื่นบัญชีแล้ว จำนวน ๓๗ ตำแหน่ง (ครบถ้วน)
- ๒.๒ ผู้มีหน้าที่ยื่นบัญชีทรัพย์สินและหนี้สินของเทศบาล
 - ๑) กรณีพ้นจากตำแหน่ง จำนวน ๑๕๖ ตำแหน่ง : ยื่นบัญชีแล้ว จำนวน ๑๔๒ ตำแหน่ง ยังไม่ได้ยื่น ๑๔ ตำแหน่ง (อยู่ระหว่างประสานให้ยื่นบัญชี)
 - ๒) กรณีเข้ารับตำแหน่ง จำนวน ๑๕๕ ตำแหน่ง : ยื่นบัญชีแล้ว จำนวน ๑๒๖ ตำแหน่ง ยังไม่ได้ยื่น ๑๒๙ ตำแหน่ง

๓. การดำเนินงานด้านการเฝ้าระวังและป้องกันการทุจริตภายในจังหวัดระยอง ไตรมาสที่ ๓

- ๓.๑ ดำเนินงานตามโครงการขับเคลื่อนและบูรณาการติดตามมาตรการป้องกันการทุจริต ด้านทรัพยากรสาธารณสุข ประจำปีงบประมาณ พ.ศ. ๒๕๖๔
 - ๑) วันที่ ๘ เมษายน ๒๕๖๔ ดำเนินกิจกรรมที่ ๑ การประชุมเชิงปฏิบัติการในการดำเนินการติดตามมาตรการป้องกันการทุจริตด้านทรัพยากรสาธารณสุข ณ โรงแรมโกลเด้นซิตี ระยอง อำเภอเมืองระยอง จังหวัดระยอง เพื่อให้ความรู้เกี่ยวกับมาตรการป้องกันการทุจริตด้านทรัพยากรสาธารณสุขตามมติคณะกรรมการป้องกันและปราบปรามการทุจริตแห่งชาติให้แก่เครือข่ายในพื้นที่จังหวัดระยอง มีผู้เข้าร่วมกิจกรรมทั้งสิ้น ๔๗ คน
 - ๓.๒ ดำเนินงานตามมาตรการป้องกันการทุจริตในการเรียกรับทรัพย์สินหรือประโยชน์ตกาแทนเพื่อโอกาสในการเข้าเรียนในสถานศึกษา สังกัดสำนักงานคณะกรรมการการศึกษาขั้นพื้นฐาน
 - ๑) วันที่ ๑๒ พฤษภาคม ๒๕๖๔ ลงพื้นที่สังเกตการณ์การดำเนินงานรับสมัครนักเรียน ปีกการศึกษา ๒๕๖๔ ณ โรงเรียนระยองวิทยาคม และ โรงเรียนอนุบาลระยอง
 - ๒) วันที่ ๑๓ พฤษภาคม ๒๕๖๔ ลงพื้นที่สังเกตการณ์การดำเนินงานรับสมัครนักเรียน ปีการศึกษา ๒๕๖๔ ณ โรงเรียนวัดป่าประดู่
 - ๓.๓ ดำเนินงานลงพื้นที่สังเกตการณ์และติดตามการดำเนินโครงการพัฒนาพื้นที่ต้นแบบการพัฒนาคุณภาพชีวิตตามหลักทฤษฎีใหม่ประยุกต์สู่ “โคก หนอง นา โมเดล”

๑) วันที่ ๑๕ มิถุนายน ๒๕๖๔ บูรณาการงานร่วมกับสำนักงานพัฒนาชุมชนจังหวัดระยอง และสำนักงานพัฒนาชุมชนอำเภอเมืองระยอง เพื่อลงพื้นที่สังเกตการณ์และติดตามการดำเนินโครงการพัฒนาพื้นที่ต้นแบบการพัฒนาคุณภาพชีวิตตามหลักทฤษฎีใหม่ประยุกต์สู่ “โคก หนอง นา โมเดล” ในเขตพื้นที่ตำบลตะพง และตำบลแก่ง อำเภอมืองระยอง จำนวน ๓ ครัวเรือน

๒) วันที่ ๑๗ มิถุนายน ๒๕๖๔ บูรณาการงานร่วมกับสำนักงานพัฒนาชุมชนจังหวัดระยอง และสำนักงานพัฒนาชุมชนอำเภอปลวกแดง เพื่อลงพื้นที่สังเกตการณ์และติดตามการดำเนินโครงการพัฒนาพื้นที่ต้นแบบการพัฒนาคุณภาพชีวิตตามหลักทฤษฎีใหม่ประยุกต์สู่ “โคก หนอง นา โมเดล” ในเขตพื้นที่ตำบลหาร และตำบลสาสิทธิ์ อำเภอปลวกแดง จำนวน ๓ ครัวเรือน

รายงานผลการดำเนินงาน

โครงการพัฒนาพื้นที่ต้นแบบฯ

“โคกหนองนาโมเดล”

จบเงินกู้



ฐานข้อมูลเดิม

6 อำเภอ

11 ตำบล

ขนาด	กำหนด ราคากลาง	ดำเนินการ PO แล้ว	อยู่ระหว่าง การขุด	ขุดปรับ เสร็จแล้ว	เบิกเงิน แล้ว
1 ไร่	1	5	2	2	2
3 ไร่	0	6	4	4	0
รวม	1	11	2	6	2

เป้าหมายดำเนินการ

จำนวน 1 ไร่ = 6 3 ไร่ = 6
12 แปลง

งบประมาณทั้งสิ้น 895,200 บาท

ผลการใช้จ่าย

ข้อมูล ณ วันที่ 23 มิถุนายน 2564

งบประมาณ 895,200 บาท

PO 547,467.67 บาท

เบิกจ่าย 77,5000 บาท

(ร้อยละ 29.74)



การคัดเลือกบุคคลต้นแบบและเปิดคู่มือการรื้อถอนน้ำตามแนวพระราชดำริของ
สมเด็จพระกนิษฐาธิราชเจ้ากรมสมเด็จพระเทพรัตนราชสุดาฯ สยามบรมราชกุมารี

สร้างความมั่นคงทางอาหาร คู่มือฝึกการ ๑๐ วัน
ปลูกผักสวนครัวเพื่อสร้างความมั่นคงทางอาหาร งบ ๒

องค์ประกอบและหน้าที่

ประธานชมรมการ

นายสนั่น นาคนิคม รองผู้ว่าราชการจังหวัดระยอง

กรรมการ

ปลัดจังหวัดระยอง, ท้องถิ่นจังหวัดระยอง

เกษตรและสหกรณ์จังหวัดระยอง

เกษตรจังหวัดระยอง

ผู้อำนวยการสำนักงานพระพุทธศาสนาจังหวัดระยอง

นายกองค์การบริหารส่วนจังหวัดระยอง

ประธานคณะกรรมาการพัฒนามาสตีสจังหวัดระยอง

กรรมการและเลขานุการ

นายพิศ นันทพูนพิพัฒน์ พัฒนาการจังหวัดระยอง



การคัดเลือกบุคคลต้นแบบและเชิดชูเกียรติการน้อมนำตามแนวพระราชดำริของ
สมเด็จพระกนิษฐาธิราชเจ้ากรมสมเด็จพระเทพรัตนราชสุดาฯ สยามบรมราชกุมารี

สร้างความมั่นคงทางอาหาร ผู้ปฏิบัติการ ๑๐ วัน

ปลูกผักสวนครัวเพื่อสร้างความมั่นคงทางอาหาร รอบ 2

ประกาศผลการคัดเลือกฯ ดังนี้

1. ประเภทองค์กรปกครองส่วนท้องถิ่นต้นแบบ (Best Practice)

ระดับดีเด่น	เทศบาลตำบลทับมา อำเภอเมืองระยอง
ระดับดี	เทศบาลตำบลมาบตา อำเภอนิคมพัฒนา
ระดับชมเชย	องค์การบริหารส่วนตำบลชากโดน อำเภอแมลง

2. ประเภทผู้นำทางศาสนา

ระดับดีเด่น	พระครูนิพัฒน์สุภาภรณ์ วัดบ้านค่าย อำเภอบ้านค่าย
ระดับดี	พระครูบวรสุภาภรณ์ วัดศรีวิมลเนรมิตถาวร อำเภอเมืองระยอง
ระดับชมเชย	พระสงฆ์ธรรมปฏิบัติปัญญารัตน วัดสำเภา อำเภอลำลูกกา

3. ประเภทบ้านพักข้าราชการกรมการพัฒนารัฐมรดก

ระดับดีเด่น	นางสุปรานี เพ็ญใจพรหม นักรักษาการพัฒนารัฐมรดกอำเภอกาญจนบุรี อำเภอแมลง
ระดับดี	นางระพีชัชวรินทร์ แยมกลิ่น พัฒนาการอำเภอ อำเภอเมืองระยอง
ระดับชมเชย	นางพจนนา สล่องใจ นักรักษาการพัฒนารัฐมรดกอำเภอกาญจนบุรี อำเภอวังจันทร์



การคัดเลือกบุคคลต้นแบบและเชิดชูเกียรติการน้อมนำตามแนวพระราชดำริของ
สมเด็จพระกนิษฐาธิราชเจ้ากรมสมเด็จพระเทพรัตนราชสุดาฯ สยามบรมราชกุมารี

สร้างความมั่นคงทางอาหาร ผู้ปฏิบัติการ

ปลูกผักสวนครัวเพื่อสร้างความมั่นคงทางอาหาร

ประกาศผลการคัดเลือกฯ ดังนี้

4. ประเภทหมู่บ้านที่มีความมั่นคงทางอาหารที่เกิดการเปลี่ยนแปลงอย่าง มีนัยสำคัญโดยไม่ซ้ำกันลำดับ **อำเภอละ 1 หมู่บ้าน**

- บ้านหาคงนูน หมู่ที่ 4 ตำบลนาตาขวัญ อำเภอสว่างวีระวงศ์
- บ้านเขาจากมฆาบุตร หมู่ที่ 4 ตำบลด้วยยาง อำเภอลานสัก
- บ้านค้าย หมู่ที่ 5 ตำบลบ้านค้าย อำเภอเมืองบึงกาฬ
- บ้านคลองน้ำแดง หมู่ที่ 1 ตำบลหนองไข้ อำเภอปลวกแดง
- บ้านเนินสำเภา หมู่ที่ 3 ตำบลบ้านหวาง อำเภอบ้านหวาง
- บ้านเขาไม้หวล หมู่ที่ 7 ตำบลป่าอู่น้อย อำเภอวังจันทน์
- บ้านตะขบ หมู่ที่ 5 ตำบลเขาน้อย อำเภอเขาชะเมา
- บ้านหนองตักหมาม หมู่ที่ 2 ตำบลมาบะหว้า อำเภอนิคมพัฒนา





โครงการพัชรสุธาชวนุรักษ์ จังหวัดระยอง

1

สมัครล่วงหน้าได้
ผ่านแอป
หรืองาน



สอบถามเพิ่มเติมได้ที่หมายเลข 50 SP-CP2
ติดต่อ อานันท์กร บวรวิมลกิจ. 087-520-4726
หรือ อานันท์กร บวรวิมลกิจ. 065 305-9448

2

การพัฒนาผลิตภัณฑ์ชุมชน
ใหม่หมู่บ้านที่ได้รับผลกระทบจากช้างป่า



สำหรับผลิตภัณฑ์ เจ้าหน้าที่พัฒนาชุมชนเข้าไปส่งเสริมจัดตั้งกลุ่มอาชีพหมู่บ้าน
ที่ได้รับผลกระทบจากช้างป่า ในพื้นที่อำเภอมะขาม จำนวน 4 ตำบล 29 หมู่บ้าน
ผลิตภัณฑ์ที่ขายดี ซึ่งจำหน่ายในตลาดออนไลน์ จำนวน
10 ผลิตภัณฑ์ ประกอบด้วย กะปิซี เสื้อสมคิดศษา แชมพูสมุนไพร/มะกรูด
กล้วยฉาบ ขนุนทอด ผีอกทอด น้ำปลา (ปลาน้ำจืด) พริกแกง สุนัขสมุนไพร และ
น้ำผึ้ง สมาชิกกลุ่ม 100 คน มีรายได้เพิ่มขึ้นเฉลี่ย คนละ 3,000 บาท/คน/เดือน



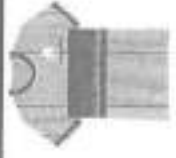
สภาสุธาชวนุรักษ์
50 SP-CP2
www.suthachuanuk.com



เสื้อคอปก ราคา 350 บาท เสื้อคอกลม ราคา 250 บาท

ยอดสั่งซื้อสินค้า

ยอดสั่ง
คอปก 390 ตัว



ยอดสั่ง
คอกลม 100 ตัว



ยอดขาย 161,500 บาท

จัดทำเสื้อพัชรสุธาชวนุรักษ์ เพื่อเป็นเอกลักษณ์ จ.ระยอง
ผนวกกับลายดอกไม้พระราชทานชื่อลابل "ผ้าไหมมีลายขอเจ้าฟ้าสิริวัฒนเดวีฯ"
โดยไปผ้า Upcycling
รายได้ส่วนหนึ่งเป็นทุนในการสร้างงานสร้างอาชีพต่อยอดผลิตภัณฑ์หมู่บ้าน
"โครงการพัชรสุธาชวนุรักษ์" และ บริษัท ประชาวิสุทธิการสามัคคีระยอง
(วิสาหกิจเพื่อสังคม) จำกัด



สำนักงานส่งเสริมการค้าในต่างประเทศ
กรุงเทพฯ

ร่วมส่งกำลังใจให้เกษตรกรผู้เสียสละท่ามกลาง ภัย COVID-19



บริษัท ประชารัฐรักสามัคคีระยอง (วิสาหกิจเพื่อสังคม) จำกัด

ขอเชิญชวนผู้มีจิตศรัทธาอุดหนุน "สนับสนุนระยอง" ช่วยเหลือเกษตรกรผู้ปลูกส้มปรีดจังหวัดระยอง

พร้อมร่วมบริจาคเงินช่วยเหลือเกษตรกรผู้ปลูกส้มปรีด และผู้ประสบปัญหาภัย
ในพื้นที่จังหวัดระยอง ภายใต้นโยบาย CSR ครองชีพวิถีชุมชนตามต้องการ



- 1. สนับสนุนค่าเช่ารถ 1 คันต่อ (2,500 บาทต่อวัน)
- 2. สนับสนุนค่าซ่อมรถระบบท่อ รถ คันต่อ (2,000 บาท)
- 3. จัดส่งส้มปรีดขึ้นพื้นที่จังหวัดระยอง
- 4. ทุน ค่าจ้างสนับสนุนค่า 3,000 บาท
- 5. ค่าขนส่งและ ค่าค่าส่งตามรถบรรทุก

ประโยชน์ของส้มปรีด

- อุดมไปด้วยวิตามินซี ช่วยต้านหวัด
- เสริมสร้างระบบภูมิคุ้มกันในร่างกาย
- ส้มปรีด 100 กรัม ให้พลังงาน 50 กิโลแคลอรี
- อุดมด้วยใยอาหารที่ช่วยขับถ่าย (BROMELAIN)
- ช่วยลดคอเลสเตอรอล
- ช่วยบรรเทาอาการการอักเสบ
- บรรเทาอาการโรค
- ลดภาวะอ้วน
- งดสูบบุหรี่
- งดการดื่มเครื่องดื่ม
- งดการรับประทาน-แอลกอฮอล์

สนับสนุนระยอง

• อนุมัติใช้รถรับชมภาพยนตร์ฟรี
• อนุมัติใช้รถรับชมภาพยนตร์ฟรี
• อนุมัติใช้รถรับชมภาพยนตร์ฟรี
• อนุมัติใช้รถรับชมภาพยนตร์ฟรี
• อนุมัติใช้รถรับชมภาพยนตร์ฟรี
• อนุมัติใช้รถรับชมภาพยนตร์ฟรี
• อนุมัติใช้รถรับชมภาพยนตร์ฟรี
• อนุมัติใช้รถรับชมภาพยนตร์ฟรี



บริษัท ประชารัฐรักสามัคคีระยอง (วิสาหกิจเพื่อสังคม) จำกัด
สนับสนุนโครงการ Pineapple Aloha

เป็นการช่วยเหลือชาวไร่ส้มปรีดช่วงจากพายุพัดถล่ม และ
เป็นการส่งกำลังใจให้เกษตรกรผู้ปลูกส้มปรีดในสถานการณ์ที่
กำลังสู้กับ COVID-19

ยอดจำหน่าย	เป็นเงิน
50.5 ตัน	520,700 บาท
กำไร	105,425



สแกน QR Code
เพื่อจุดสนับสนุนโครงการ

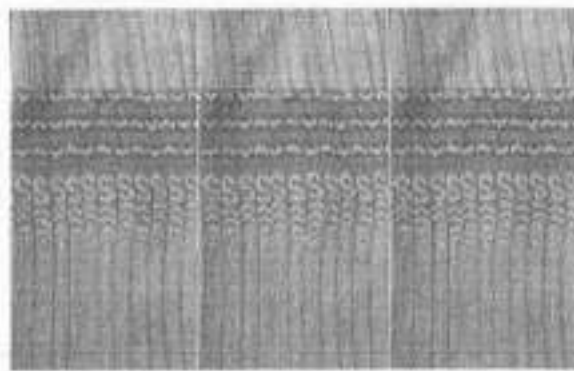
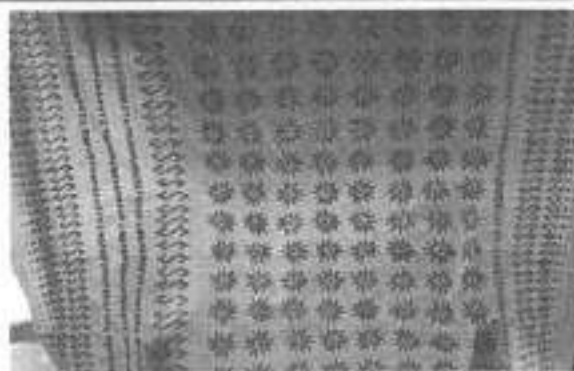
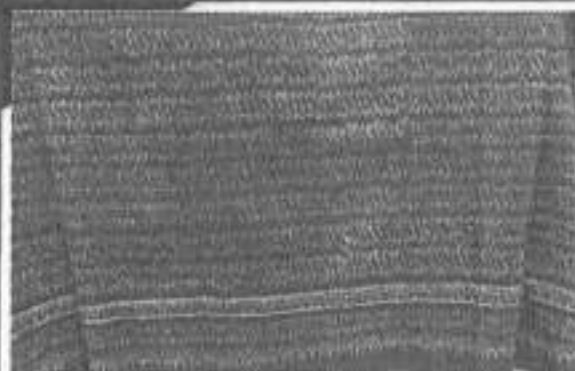


สำนักงานส่งเสริมการค้าในต่างประเทศ
กรุงเทพฯ โทร. 0875004725, 0653955448

การอัญเชิญอิน

ผ้าไหมมัดหมี่

กรมส่งเสริมการค้าระหว่างประเทศ กระทรวงพาณิชย์
การประกวดผ้าลายพระราชทาน "ผ้าไหมทอเจ้าฟ้าสิริวัณณวรี"



1. จำนวนกลุ่มผู้ประกอบการที่ได้รับมอบลายผ้าพระราชทานไปผลิต จำนวน 6 กลุ่ม มีดังนี้
อำเภอเมืองระยอง
 - 1.1 กลุ่มวิสาหกิจชุมชนคลองน้ำหู (ผ้าหมักปานมข้าว)
 - 1.2 ปลูกฎฎาผ้าไทย (ยังไม่ได้เริ่มดำเนินการ เนื่องจากป่วย)**อำเภอปลวกแดง**
 - 1.3 กลุ่มวิสาหกิจชุมชนกลุ่มทอผ้าคนแสนโยคนแสนวิถี (ผ้าโยล็กกะตา)**อำเภอบ้านฉาง**
 - 1.4 กลุ่มวิสาหกิจชุมชนแคนบาดึก (หยุดดำเนินการ)
 - 1.5 แอล พี เอ ผ้าไทย (ลีลาผ้าย) ผ้าข้อมโคตบทะเล
 - 1.6 กลุ่มผ้าทอมือบ้านเอือพลา (ทอด้วยมือแม่)
2. กรมทอผ้าฯ ทยายผ้าพระราชทานฯ ณ วันที่ 1 มิถุนายน 2564
 - 2.4 จำนวนกลุ่มที่นำลายผ้าไปเป็นต้นแบบฯ และรับทราบการประกวด 4 กลุ่ม/ราย
 - 2.5 จำนวนกลุ่มที่สมัครประกวดผ้า 4 กลุ่ม/ราย
 - 2.6 จำนวนผ้าที่ส่งประกวด กลุ่ม/รายละ 1 ผืน รวม 4 ผืน
 - 2.7 ยอดจำหน่ายผ้าทั้งหมด 1,114,660 บาท
 - 2.8 รายได้จากการจำหน่ายผ้าลายพระราชทาน 365,420 บาท
3. กลุ่มที่สมัครประกวดผ้าลายพระราชทาน จำนวน 4 กลุ่ม/ราย ประกวดระดับภาค (จ.พระนครศรีอยุธยา 6-8 มิ.ย. 64)
 - 3.1 กลุ่มวิสาหกิจชุมชนคลองน้ำหู (ผ้าหมักปานมข้าว)
 - 3.2 กลุ่มวิสาหกิจชุมชนกลุ่มทอผ้าคนแสนโยคนแสนวิถี (ผ้าโยล็กกะตา)**จ.จ 2 ผ้าไทย (ลีลาผ้าย) ผ้าข้อมโคตบทะเล**
 - 3.3 แอล พี เอ ผ้าไทย (ลีลาผ้าย) ผ้าข้อมโคตบทะเล (บ้านเจ้าจอมเมืองกรมตำรวจประกวดระดับภาค)
 - 3.4 กลุ่มผ้าทอมือบ้านเอือพลา (ทอด้วยมือแม่)



ภาพรวมเศรษฐกิจการคลังจังหวัดระยอง

เมษายน 2564 : April 2021

ภาวะเศรษฐกิจ มีสัญญาณขยายตัวจากเดือนเดียวกันปีก่อน

ด้านอุปทาน (การผลิต)

ขยายตัว จากภาคเกษตรกรรม ภาคอุตสาหกรรม และภาคบริการ

ด้านอุปสงค์ (การใช้จ่าย)

ขยายตัว จากการบริโภคและการลงทุนภาคเอกชน ขณะที่การใช้จ่ายภาครัฐหดตัว

ดัชนีผลผลิตภาคเกษตรกรรม

+59.6%

ขยายตัวจากสับปะรด มันสำปะหลัง ทุเรียน ไข่ไก่ และสุกร ตามปริมาณผลผลิตที่ออกสู่ตลาด



ดัชนีผลผลิตภาคอุตสาหกรรม

+6.3%

ขยายตัวจากปริมาณการใช้ไฟฟ้า ภาคอุตสาหกรรม และขนาดกระป๋องภาคอุตสาหกรรม



ดัชนีผลผลิตภาคบริการ

+25.6%

ขยายตัวจากการขายส่งการปลีก รายได้จากการขนส่ง และรายได้จากการท่องเที่ยว



+65.3%

ดัชนีด้านการบริโภคภาคเอกชน

ขยายตัวจากค่าอุปโภคบริโภค จากมาตรการกระตุ้นเศรษฐกิจ เช่น โครงการคนละครึ่ง ราชประชานุเคราะห์ 100 บาท และมาตรการช่วยเหลือด้านภาษีใหม่



+21.9%

ดัชนีด้านการลงทุนภาคเอกชน

ขยายตัวจากสินเชื่อเพื่อการลงทุน และพื้นที่อนุญาตก่อสร้างรวม ขณะที่ปริมาณรถยนต์เพื่อการพาณิชย์ยังคงประเมินใหม่หดตัว



-12.6%

ดัชนีด้านการใช้จ่ายภาครัฐ

หดตัวจากค่าเช่าอสังหาริมทรัพย์ ราชภัฏประจำส่วนท้องถิ่น และรายจ่ายลงทุนส่วนท้องถิ่น



ด้านเสถียรภาพเศรษฐกิจ

อัตราเงินเฟ้อทั่วไปของจังหวัดลดลงจากปีก่อน

อยู่ที่ร้อยละ 3.2

ด้านการเงิน

เงินฝากรวม +6.9%
สินเชื่อรวม +2.5%

อัตราแลกเปลี่ยน

May 2021
31.29 THB/USD

การจ้างงาน -0.2%

รายได้เกษตรกร +110.5

ตามปริมาณผลผลิตและราคาสินค้าเกษตรที่เพิ่มขึ้น ได้แก่ สับปะรด มันสำปะหลัง ทุเรียน ไข่ไก่ และสุกร และราคาสินค้าเกษตรที่เพิ่มขึ้น คือ ยางพารา สับปะรด มันสำปะหลัง ทุเรียน และสุกร

มูลค่าการนำเข้า

ส่งออกด้านมูลค่าการ

มูลค่าการนำเข้า 58,152 ล้านบาท
มูลค่าการส่งออก 61,803 ล้านบาท



ภาวะการคลัง

รวมรายได้จัดเก็บ

ณ ต.ค. 63 - เม.ย. 64

112,534.2 ล้านบาท +7.0%

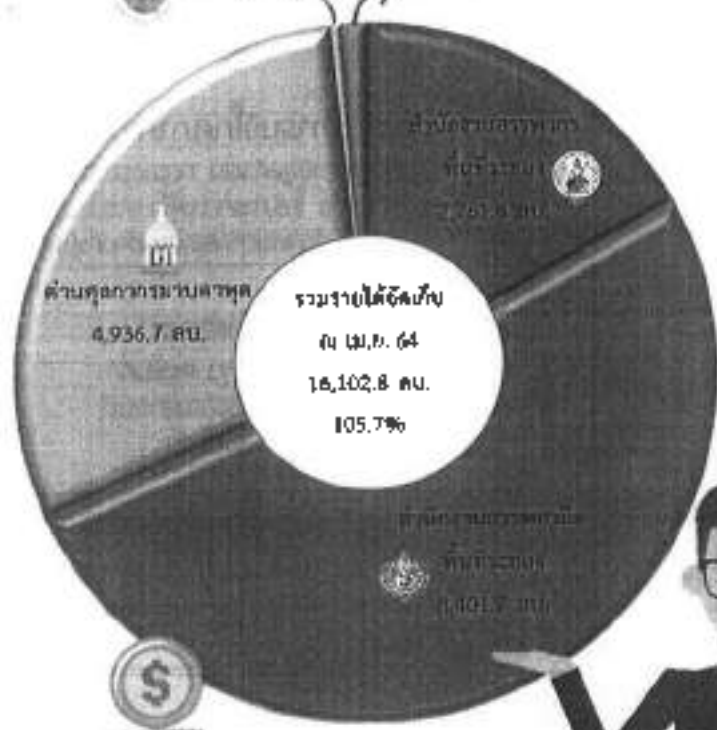


แยกตามหน่วยจัดเก็บ

สำนักงานสถิติจังหวัดระยอง สำนักราชการอื่น

1.0 ลบ.

2.1 ลบ.

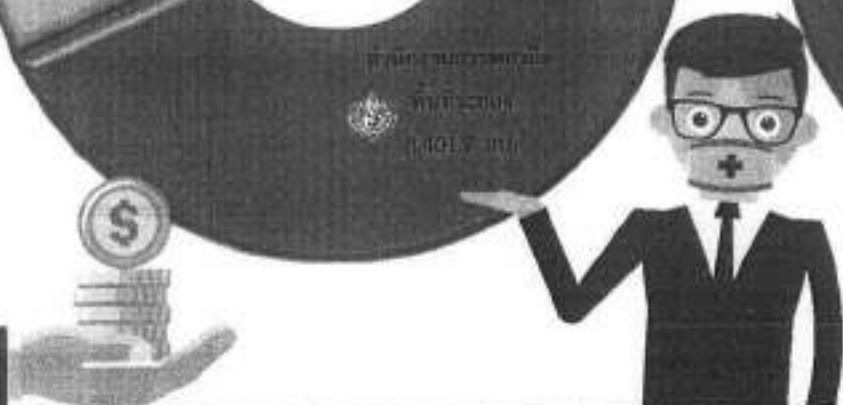
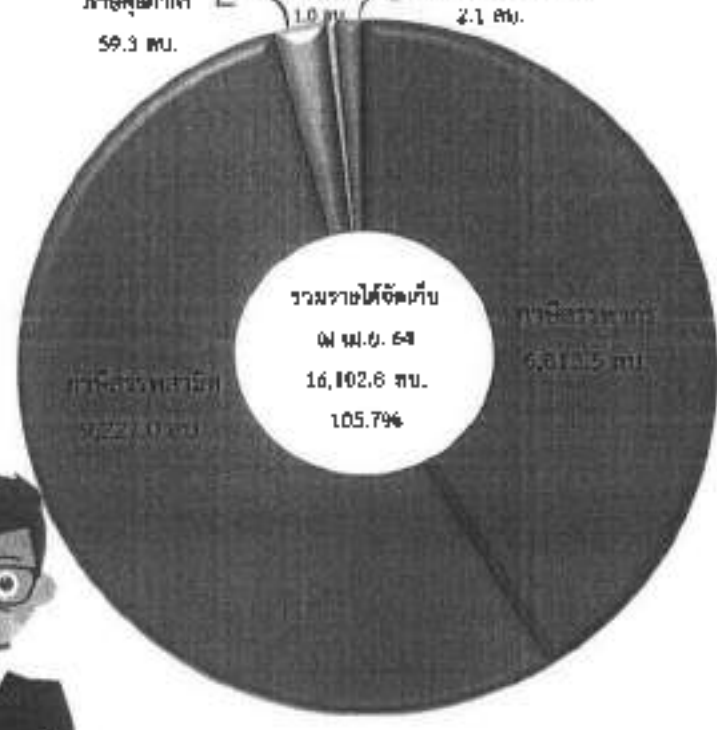


แยกตามประเภทภาษี

รายได้จากพาณิชย์

1.0 ลบ.

2.1 ลบ.



พ.ย. 64 | ตัวเลขมีการปิดวงกลมก่อน

เครื่องชี้ภาคการคลัง

เครื่องชี้ภาคการคลัง	หน่วย	ปีงบประมาณ (FY) พ.ศ. 2563	ปีงบประมาณ (FY) พ.ศ. 2564					
			Q1/FY64	Q2/FY63	ก.พ.	มี.ค.	เม.ย.	YTD (FY)
ด้านการคลัง (Fiscal)								
รายได้นำส่งคลัง	ล้านบาท	79,611.6	13,129.0	14,106.5	4,296.3	6,196.1	4,171.4	31,406.9
	%yoy	-35.7	-43.5	-41.2	-41.7	-22.8	1.5	-38.8
รายจ่ายเงินงบประมาณรวม	ล้านบาท	13,565.2	2,840.1	3,669.7	888.9	1,096.3	1,024.1	6,933.9
	%yoy	1.3	4.4	-8.3	11.3	-6.6	-0.01	-2.2
ดุลเงินงบประมาณ	ล้านบาท	66,046.4	10,288.9	11,036.8	3,397.4	5,099.8	3,147.3	24,472.9

ดัชนีราคาผู้บริโภคจังหวัดระยอง

เดือนพฤษภาคม ๒๕๖๔

สำนักงานพาณิชย์จังหวัดระยอง ร่วมกับ กองดัชนีเศรษฐกิจการค้า ขยายงานความเคลื่อนไหวดัชนีราคาผู้บริโภคจังหวัดระยอง โดยสรุปดังนี้

จากการประชุมคณะกรรมการดัชนีราคาผู้บริโภคของจังหวัดระยอง รวบรวมราคาสินค้าและบริการที่คำนวณมีจำนวน ๕๓๐ รายการ สำหรับจังหวัดระยอง มีจำนวน ๒๓๙ รายการ ครอบคลุมหมวดอาหารและเครื่องดื่มไม่มีแอลกอฮอล์ และหมวดอื่น ๆ ไม่ใช่อาหาร และเครื่องดื่ม เพื่อนำมาคำนวณดัชนีราคาผู้บริโภคจังหวัดระยอง โดยมีฐานเท่ากับ ๑๐๐ ได้แก่ดังนี้

๑. ดัชนีราคาผู้บริโภคทั่วไปของประเทศไทย เดือนพฤษภาคม ๒๕๖๔ เท่ากับ ๙๘.๕๕

๑.๑ เทียบกับเดือนเมษายน ๒๕๖๔ ลดลงร้อยละ ๐.๙๓

๑.๒ เทียบกับเดือนพฤษภาคม ๒๕๖๓ สูงขึ้นร้อยละ ๒.๕๔

๑.๓ เทียบเฉลี่ย ๕ เดือน (มกราคม - พฤษภาคม ๒๕๖๔) กับช่วงเวลาเดียวกันของปีก่อน สูงขึ้นร้อยละ ๐.๘๓

๒. ดัชนีราคาและการเปลี่ยนแปลงของผู้บริโภคจังหวัดระยอง เดือนพฤษภาคม ๒๕๖๔ เท่ากับ ๑๐๑.๒

๒.๑ เทียบกับเดือนพฤษภาคม ๒๕๖๔ เท่ากับ ๑๐๑.๖ ลดลงร้อยละ ๐.๔ สาเหตุเนื่องมาจาก

หมวดอาหารและเครื่องดื่มไม่มีแอลกอฮอล์ สูงขึ้นร้อยละ ๐.๓ ได้แก่

- กลุ่มไข่และผลิตภัณฑ์นม สูงขึ้นร้อยละ ๒.๙

- กลุ่มเครื่องประกอบอาหาร สูงขึ้นร้อยละ ๐.๒

- กลุ่มเครื่องดื่มไม่มีแอลกอฮอล์ สูงขึ้นร้อยละ ๐.๒

หมวดอื่น ๆ ไม่ใช่อาหาร และเครื่องดื่ม ลดลงร้อยละ ๐.๗ ได้แก่

- กลุ่มเคหสถาน ลดลงร้อยละ ๑.๓

- กลุ่มการตรวจรักษาและบริการส่วนบุคคล ลดลงร้อยละ ๔.๗

๒.๒ เทียบกับเดือนพฤษภาคม ๒๕๖๓ เท่ากับ ๙๖.๖๕ สูงขึ้นร้อยละ ๕.๕ สาเหตุเนื่องมาจาก

หมวดอาหารและเครื่องดื่มไม่มีแอลกอฮอล์ สูงขึ้นร้อยละ ๓.๐ ได้แก่

- กลุ่มเนื้อสัตว์ เป็ด ไก่ และสัตว์น้ำ สูงขึ้นร้อยละ ๓.๙ (ได้แก่ เนื้อสัตว์ และ เป็ด ไก่)

- กลุ่มเครื่องประกอบอาหาร สูงขึ้นร้อยละ ๑.๗

- กลุ่มเครื่องดื่มไม่มีแอลกอฮอล์ สูงขึ้นร้อยละ ๐.๑

กลุ่มอาหารบริโภค - ในบ้าน สูงขึ้นร้อยละ ๒.๓

- กลุ่มอาหารบริโภค - นอกบ้าน สูงขึ้นร้อยละ ๙.๗

หมวดอื่น ๆ ไม่ใช่อาหาร และเครื่องดื่ม สูงขึ้นร้อยละ ๕.๙ ได้แก่

- กลุ่มเคหสถาน สูงขึ้นร้อยละ ๒.๖

- กลุ่มพาหนะ การขนส่ง และการสื่อสาร สูงขึ้นร้อยละ ๑๔.๕ (ได้แก่ ค่าโดยสารสาธารณะ และน้ำมันเชื้อเพลิง)

๒.๓ เทียบเฉลี่ย ๕ เดือน (มกราคม - พฤษภาคม ๒๕๖๔) เท่ากับ ๑๐๑.๒ กับช่วงเวลาเดียวกันของปีก่อน สูงขึ้นร้อยละ ๒.๐

สาเหตุเนื่องมาจาก

หมวดอาหารและเครื่องดื่มไม่มีแอลกอฮอล์ สูงขึ้นร้อยละ ๓.๐ ได้แก่

- กลุ่มเนื้อสัตว์ เป็ด ไก่ และสัตว์น้ำ สูงขึ้นร้อยละ ๒.๙ (ได้แก่ เนื้อสัตว์)

- กลุ่มเครื่องประกอบอาหาร สูงขึ้นร้อยละ ๑.๓

- กลุ่มอาหารบริโภค - ในบ้าน สูงขึ้นร้อยละ ๒.๓

- กลุ่มอาหารบริโภค - นอกบ้าน สูงขึ้นร้อยละ ๙.๙

หมวดอื่น ๆ ไม่ใช่อาหาร และเครื่องดื่ม สูงขึ้นร้อยละ ๒.๕ ได้แก่

- กลุ่มเคหสถาน สูงขึ้นร้อยละ ๐.๔

- กลุ่มการตรวจรักษาและบริการส่วนบุคคล สูงขึ้นร้อยละ ๐.๒

- กลุ่มพาหนะ การขนส่ง และการสื่อสาร สูงขึ้นร้อยละ ๑๔.๕ (ได้แก่ ค่าโดยสารสาธารณะ และน้ำมันเชื้อเพลิง)



ที่ รย ๐๐๑๗ ๗/๖

ศาลากลางจังหวัดระยอง
ถนนสุขุมวิท รย ๒๑๑๕๐

กรกฎาคม ๒๕๖๔

เรื่อง การประชุมกรรมการจังหวัด หัวหน้าส่วนราชการและหัวหน้าหน่วยงานประจำจังหวัด ครั้งที่ ๗/๒๕๖๔
ประจำเดือนกรกฎาคม ๒๕๖๔

เรียน รองผู้ว่าราชการจังหวัดระยอง หัวหน้าส่วนราชการ ทุกส่วน หัวหน้าหน่วยงานรัฐวิสาหกิจ ทุกแห่ง
นายอำเภอ ทุกอำเภอ ผู้อำนวยการท่าเรือจังหวัดระยอง นายกองดีการบริหารสวนจังหวัด
ระยอง นายกเทศมนตรีนครระยอง นายกเทศมนตรีเมืองมาบตาพุด นายกเทศมนตรีเมืองบ้านฉาง
ประธานหอการค้าจังหวัดระยอง ประธานสภาอุตสาหกรรมจังหวัดระยอง ประธานสภาวัฒนธรรม
จังหวัดระยอง และหัวหน้าหน่วยงานประจำจังหวัดระยอง

อ้างถึง หนังสือจังหวัดระยอง ที่ รย ๐๐๑๗.๗/๖ ๒๕๖๔ ลงวันที่ ๑๕ มิถุนายน ๒๕๖๔

- | | |
|---------------------------------------|--------------|
| สิ่งที่ส่งมาด้วย ๑. แบบตอบรับ | จำนวน ๑ ฉบับ |
| ๒. วิธีเข้าดาวน์โหลดและเข้าระบบ Webex | จำนวน ๑ ฉบับ |

ตามที่ จังหวัดกำหนดให้มีการประชุมกรรมการจังหวัด หัวหน้าส่วนราชการ นายอำเภอและหัวหน้า
หน่วยงานประจำจังหวัดระยอง เพื่อรับทราบนโยบายเร่งด่วน ตลอดจนหาข้อสรุปราชการงานที่สำคัญต่าง ๆ
ของจังหวัดระยอง เป็นประจำทุกเดือน และสำหรับการประชุมครั้งที่ ๖/๒๕๖๔ ประจำเดือนมิถุนายน ๒๕๖๔
ได้มีการประชุม เมื่อวันที่จันทร์ที่ ๑๕ มิถุนายน ๒๕๖๔ ณ ห้องภัททสิริสงคราม ชั้น ๔ ศาลากลางจังหวัดระยอง
อำเภอเมืองระยอง จังหวัดระยอง แล้วนั้น

จังหวัดระยอง ได้กำหนดการประชุมกรรมการจังหวัด หัวหน้าส่วนราชการ นายอำเภอและ
หัวหน้าหน่วยงานประจำจังหวัดระยอง ครั้งที่ ๗/๒๕๖๔ ประจำเดือนกรกฎาคม ๒๕๖๔ ในวันศุกร์ที่
๒๕ กรกฎาคม ๒๕๖๔ เวลา ๐๙.๐๐ - ๑๒.๐๐ น. ณ ห้องภัททสิริสงคราม ชั้น ๔ ศาลากลางจังหวัดระยอง
อำเภอเมืองระยอง จังหวัดระยอง ดังนั้น เพื่อให้การประชุมเป็นไปด้วยความเรียบร้อย จังหวัดระยอง
จึงขอแจ้งแนวทางการปฏิบัติสำหรับการประชุมกรรมการจังหวัดฯ ดังนี้

๑. การขอขบขระการนำเสนอในที่ประชุม
 - ๑.๑ การเปลี่ยนแปลงผู้บังคับบัญชาของหน่วยงาน กรุณาส่งข้อมูลของผู้บังคับบัญชา
ที่ย้ายมาดำรงตำแหน่งใหม่ โดยให้จัดทำไฟล์การนำเสนอในรูปแบบของ Microsoft PowerPoint จำนวน ๑ หน้า
ประกอบด้วย รูปภาพปัจจุบัน ตำแหน่งปัจจุบันและตำแหน่งเดิม
 - ๑.๒ การขบขระการประชุม ให้สรุปข้อมูลที่เกี่ยวข้องในรูปแบบของไฟล์ Microsoft Word
หรือข้อมูลการนำเสนอในรูปแบบ Microsoft PowerPoint

ส่งให้สำนักงานจังหวัดระยอง กลุ่มงานอำนวยการ ทางจดหมายอิเล็กทรอนิกส์ : rayongdirecting@gmail.com
ภายในวันที่ ๑๙ กรกฎาคม ๒๕๖๔ เพื่อขบขระการประชุม และการนำเสนอในที่ประชุมขอความกรุณา
สรุปเนื้อหาให้ชัดเจน สั้น กระชับ

๒. รายงานการประชุมครั้งที่ ๖/๒๕๖๔ ขอให้เปิดดูได้ที่ www.rayong.go.th ตามมติของสภา/
กลุ่มงานอำนวยการ เพื่อรับรองรายงานการประชุม หากมีการแก้ไขรายงานการประชุม ขอให้แจ้งสำนักงาน
จังหวัดระยองทราบ เพื่อดำเนินการแก้ไขต่อไป

๓. แพร่กำหนดแนวทางการประชุม

๓.๑ ร่วมประชุม ณ ห้องกักตักศรีสงคราม ชั้น ๔ ศาลากลางจังหวัดระยอง

๓.๒ ร่วมประชุมทางไกลออนไลน์ ผ่านโปรแกรม "Webex" (ณ ห้องปฏิบัติราชการ) เข้าประชุมได้ที่เลขห้อง "184 810 2066" ชื่อห้อง "ประชุมนายอำเภอและกรรมการจังหวัดระยอง" รหัสห้อง "038694000" ในวันและเวลาดังกล่าว

ทั้งนี้ เพื่อให้การประชุมภายใต้สถานการณ์การแพร่ระบาดของโรคติดเชื้อไวรัสโคโรนา ๒๐๑๙ (COVID-19) เป็นไปด้วยความเรียบร้อย จึงขอเรียนเชิญเฉพาะหัวหน้าส่วนราชการส่วนกลาง ส่วนภูมิภาค หัวหน้าส่วนราชการที่เป็นผู้แทนกระทรวง หรือหัวหน้าส่วนราชการที่มีวาระจำเป็นเร่งด่วนที่ต้องรายงานชี้แจงโมติประชุม เข้าร่วมประชุมได้ที่ห้องกักตักศรีสงคราม หากท่านไม่มีวาระเร่งด่วนในที่ประชุมขอความร่วมมือท่านประชุมทางไกลออนไลน์ ผ่านโปรแกรม "Webex" (ณ ห้องปฏิบัติราชการ) และขอให้ส่งแบบตอบรับการเข้าร่วมประชุมผ่าน QR Code ดังล่าง ส่งมายัง กลุ่มงานอำนวยการ สำนักงานจังหวัดระยอง ภายในวันที่ ๒๐ กรกฎาคม ๒๕๖๔

จึงเรียนมาเพื่อทราบ และเข้าร่วมประชุมตามวัน เวลา และสถานที่ดังกล่าว

ขอแสดงความนับถือ

หมายเหตุ : หนังสือฉบับนี้ เป็นหนังสือรองลงนามเท่านั้น

วันประชุม อาจมีการเปลี่ยนแปลง ขอให้ตรวจสอบหนังสือฉบับ "ลงนามแล้ว"

ทางเว็บไซต์จังหวัดระยอง www.rayong.go.th ความเคลื่อนไหวเอกสาร/กลุ่มงานอำนวยการ (ลงเว็บไซต์ไม่เกินวันที่ ๑๐ ของเดือน)

สำนักงานจังหวัด

กลุ่มงานอำนวยการ

โทรศัพท์ ๐ ๓๘๖๘ ๕๐๐๐ ต่อ ๓๕๓๑๘

โทรสาร ๐ ๓๘๖๘ ๕๓๖๐

E-mail : rayongdirecting@gmail.com



กลุ่มไลน์
"ตอบรับ ทธ. ๒๐๑๙"



สแกนคิวอาร์โค้ด
เพื่อกรอกแบบตอบรับ



วิธีเข้าร่วมโปรแกรม
Webex