



รายงานการประชุม
คณะกรรมการร่วมภาครัฐและเอกชนเพื่อพัฒนาและแก้ไขปัญหาทางเศรษฐกิจจังหวัดระยอง
(กรอ.จังหวัดระยอง) ครั้งที่ ๖/๒๕๖๖ (รูปแบบสัณจร)
ในวันที่ ๑๑ สิงหาคม ๒๕๖๖ เวลา ๐๙.๓๐ น.
ณ ห้องทุเรียน สวนสุภัทราแลนด์
ตำบลหนองละลอก อำเภอบ้านค่าย จังหวัดระยอง

กรรมการฯ ผู้เข้าร่วมประชุม

| | | |
|----------------------------------|--|----------------------------|
| ๑. ว่าที่ร้อยตรี พิรุณ เหมะรักษ์ | แทน ผู้ว่าราชการจังหวัดระยอง | ประธานที่ประชุมฯ |
| ๒. นายทินกร ลาวัฒน์เสถียร | แทน ประธานหอการค้าจังหวัดระยอง | กรรมการ |
| ๓. นายสุนทร คงสุนทรกิจกุล | แทน ประธานสภาอุตสาหกรรมจังหวัดระยอง | กรรมการ |
| ๔. นางสาวรณมา โดดี | ประธานสภาอุตสาหกรรมท่องเที่ยวจังหวัดระยอง | กรรมการ |
| ๕. นายยุงยุทธ เจริญสุข | แทน ประธานชมรมธนาคารจังหวัดระยอง | กรรมการ |
| ๖. นายจิรชัย ทองกิม | แทน พาณิชย์จังหวัดระยอง | กรรมการ |
| ๗. นางสาวสายฝน โชชัย | คลังจังหวัดระยอง | กรรมการ |
| ๘. นายวิเชียร ทองด้วง | อุตสาหกรรมจังหวัดระยอง | กรรมการ |
| ๙. นางกัญญาชลา สุขิตตรกุล | ท่องเที่ยวและกีฬาจังหวัดระยอง | กรรมการ |
| ๑๐. นายธีรพันธ์ ศิริปัทมานนท์ | แทน ท้องถิ่นจังหวัดระยอง | กรรมการ |
| ๑๑. นางสาวภศกมล รูปแก้ว | แทน ประชาสัมพันธ์จังหวัดระยอง | กรรมการ |
| ๑๒. นายอานภาพ วาสะสิริ | แทน ประธานอาชีพศึกษาจังหวัดระยอง | กรรมการ |
| ๑๓. นายไพโรจน์ ปิติพันธ์รัตน์ | นายกสมาคมธุรกิจท่องเที่ยวจังหวัดระยอง | ที่ปรึกษา กรอ. |
| ๑๔. นายวิชรพล สารสอน | ผู้อำนวยการ ททท. สำนักงานระยอง | ที่ปรึกษา กรอ. |
| ๑๕. นายจิรวิษฐ์ เปรมดิษฐ์ | แทน หัวหน้าสำนักงานจังหวัดระยอง | กรรมการและเลขานุการ |
| ๑๖. นายบุญยืน เลขาวิทยะรัตน์ | เลขาธิการหอการค้าจังหวัดระยอง | กรรมการและผู้ช่วยเลขานุการ |
| ๑๗. นายสิริพัฒน์ โอภาสประภากร | เลขาธิการสภาอุตสาหกรรมจังหวัดระยอง | กรรมการและผู้ช่วยเลขานุการ |
| ๑๘. นางสาวจิราพร ทรงเดช | เลขาธิการชมรมธนาคารจังหวัดระยอง | กรรมการและผู้ช่วยเลขานุการ |
| ๑๙. นางทรงศนีย์ เบ้าหิรัญ | เลขาธิการสภาอุตสาหกรรมท่องเที่ยวจังหวัดระยอง | กรรมการและผู้ช่วยเลขานุการ |

กรรมการฯ ผู้ไม่ได้เข้าร่วมประชุม (ติดราชการ/ภารกิจสำคัญ)

๑. เกษตรและสหกรณ์จังหวัดระยอง
๒. นายปรัชญา สมะลาภา ผู้ทรงคุณวุฒิด้านเศรษฐกิจ ปรึกษา กรอ.จังหวัดระยอง
๓. นายไชยรัตน์ ไตรรัตน์จรัสพร ที่ปรึกษา กรอ.จังหวัดระยอง
๔. นางอนุชิตา ชินศิริประภา ที่ปรึกษา กรอ.จังหวัดระยอง
๕. นายวีระพล พวงพิทยาวุฒิ ที่ปรึกษา กรอ.จังหวัดระยอง
๖. นายวรารัฐ ปิ่นเงิน ผู้ทรงคุณวุฒิด้านสังคม

ผู้เข้าร่วมประชุม/ชี้แจงที่ประชุม

| | | |
|--------------------|------------------|--|
| ๑. นายเขมนันท์ | แสงนวล | แทน ผู้อำนวยการโครงการชลประทานระยอง |
| ๓. นายบารมี | ม่วงศรี | แทน ผู้อำนวยการแขวงทางหลวงระยอง |
| ๔. นายสายันต์ | บุญเพิ่ม | แทน ผู้อำนวยการแขวงทางหลวงชนบทระยอง |
| ๕. นายสุรพล | สุทธจินดา | ที่ปรึกษาสภาอุตสาหกรรมจังหวัดระยอง |
| ๖. นายมานอชัย | ประทุมพิทักษ์ | รองประธานหอการค้าจังหวัดระยอง |
| ๗. นายเฉลิมพล | ชูเพชร | กรรมการหอการค้าจังหวัดระยอง |
| ๘. นางสาววาริณี | อานมณี | สภาอุตสาหกรรมจังหวัดระยอง |
| ๙. นางสาวภัชรวรรณ | พันธัสสมุ | สภาอุตสาหกรรมจังหวัดระยอง |
| ๑๐. นายชวภัทร | ทัดมาลี | สำนักงานเจ้าท่าภูมิภาคสาขาระยอง |
| ๑๑. นายวันเอก | ผไทวนิชย์ | สำนักงานเจ้าท่าภูมิภาคสาขาระยอง |
| ๑๒. นางสาวเทียนทอง | เฉียวฉิ่ง | สำนักงานคลังจังหวัดระยอง |
| ๑๓. นายยศวรธรณ์ | จิวิพัฒน์นารักษ์ | สำนักงานคลังจังหวัดระยอง |
| ๑๔. นางสาวกรรณิกา | อาศัยราษฎร์ | สำนักงานคลังจังหวัดระยอง |
| ๑๕. นายกฤษฏา | อินทรพรอุดม | ผู้จัดการฝ่ายขาย กลุ่มลูกค้าองค์กร ภาคตะวันออก (AIS) |
| ๑๖. นายวิหวัศ | เด่นไพโรจน์ | ที่ปรึกษาด้านเทคโนโลยีดิจิทัล กลุ่มลูกค้าองค์กร (AIS) |
| ๑๗. นางสาวอรวี | รื่นรมย์ | ผู้เชี่ยวชาญด้านการเปลี่ยนแปลงกลยุทธ์และการบริหารภาคธุรกิจ (AIS) |
| ๑๘. นายโสธร | เทพนุเคราะห์ | สมาคมประมงสมุทร |
| ๑๙. นางชนชนก | คงสมแสง | สำนักงานจังหวัดระยอง |
| ๒๐. นางสาวอนงค์พร | อารีกุล | สำนักงานจังหวัดระยอง |
| ๒๑. นางสาวศิริพร | สารลิก | สำนักงานจังหวัดระยอง |
| ๒๒. นางสาวจรรยา | ภูมิ | สำนักงานจังหวัดระยอง |
| ๒๓. นางสาวนพวรรณ | ชมชื่นมีกุล | สำนักงานจังหวัดระยอง |

เริ่มประชุมเวลา ๐๙.๓๐ น.

ที่ประชุมพร้อมแล้ว นายไตรภพ วงศ์ไตรรัตน์ ผู้ว่าราชการจังหวัดระยอง ประธานคณะกรรมการร่วมภาครัฐและเอกชนเพื่อพัฒนาและแก้ไขปัญหาทางเศรษฐกิจ จังหวัดระยอง (กรอ.จังหวัดระยอง) ตัดภารกิจสำคัญได้มอบหมาย ว่าที่ร้อยตรี พิรุณ เหมะรักษ์ รองผู้ว่าราชการจังหวัดระยอง เป็นประธานในการประชุมฯ โดยได้กล่าวเปิดการประชุมฯ และดำเนินการประชุมตามระเบียบวาระ ดังนี้

ระเบียบวาระวาระที่ ๑ เรื่อง ประธานแจ้งให้ที่ประชุมทราบ

กระทรวงมหาดไทยแจ้งว่าคณะรัฐมนตรีมีมติเมื่อวันที่ ๒๗ ตุลาคม ๒๕๕๘ รับทราบและเห็นชอบผลการประชุมร่วมระหว่างนายกรัฐมนตรีกับภาคเอกชนเมื่อวันที่ ๗ ตุลาคม ๒๕๕๘ ซึ่งนายกรัฐมนตรีมีข้อสั่งการมอบหมายกระทรวงมหาดไทยเป็นหน่วยงานหลักร่วมกับหน่วยงานที่เกี่ยวข้องจัดประชุมคณะกรรมการร่วมภาครัฐและเอกชนเพื่อแก้ไขปัญหาทางเศรษฐกิจอย่างต่อเนื่องและสม่ำเสมออย่างน้อยเดือนละ ๒ ครั้ง ซึ่งจังหวัดระยองได้มีคำสั่งจังหวัดระยอง ที่ ๗๕๕๙/๒๕๕๘ ลงวันที่ ๑๔ ธันวาคม ๒๕๕๘ แต่งตั้งคณะกรรมการร่วมภาครัฐและเอกชนเพื่อพัฒนาและแก้ไขปัญหาทางเศรษฐกิจจังหวัดระยอง (กรอ.จังหวัดระยอง) เพื่อทำหน้าที่ในการให้ข้อคิดเห็นข้อเสนอแนะในการแก้ไขปัญหาทางเศรษฐกิจของจังหวัดระยอง

การประชุมในวันนี้ จังหวัดระยองได้เชิญคณะกรรมการฯ ส่วนราชการและหน่วยงานที่เกี่ยวข้อง มาประชุมเป็นครั้งที่ ๖/๒๕๖๖ เพื่อร่วมหารือการบริหารงานจังหวัดให้เป็นไปตามนโยบายของรัฐบาลตามกรอบ แนวทางพัฒนาจังหวัดระยอง และติดตามผลการดำเนินการตามมติที่ประชุม กรอ.จังหวัดระยอง ครั้งที่ผ่าน มา ประกอบกับมีข้อเสนอจากคณะกรรมการฯ เพิ่มเติมเพื่อมาร่วมพิจารณา

เพื่อให้การประชุมเป็นไปอย่างมีประสิทธิภาพ จังหวัดระยองได้กำหนดแนวทางการจัดเตรียมข้อมูล คำชี้แจงเพื่อนำเสนอในที่ประชุม โดยให้จัดทำรายละเอียดข้อมูล พร้อมเอกสารประกอบการประชุมแจ้งสำนักงาน จังหวัดระยองทราบเป็นการล่วงหน้าโดยจะแจ้งคณะกรรมการทุกท่านในหนังสือเชิญประชุมทุกครั้ง

มติที่ประชุม : รับทราบตามที่ประธานฯ แจ้งให้ทราบ

ระเบียบวาระที่ ๒ รับรองรายงานการประชุมคณะกรรมการร่วมภาครัฐและเอกชนเพื่อพัฒนาและแก้ไขปัญหาทางเศรษฐกิจ จังหวัดระยอง ครั้งที่ ๕/๒๕๖๖ เมื่อวันที่ ๒๐ มิถุนายน ๒๕๖๖
หัวหน้าสำนักงานจังหวัดระยอง :

ตามที่จังหวัดได้เชิญ คณะกรรมการร่วมภาครัฐและเอกชนเพื่อพัฒนาและแก้ไขปัญหาทางเศรษฐกิจจังหวัดระยอง ประชุมครั้งที่ ๕/๒๕๖๖ เมื่อวันที่ ๒๐ มิถุนายน ๒๕๖๖ นั้น สำนักงานจังหวัดระยอง ในฐานะฝ่ายเลขานุการฯ ได้จัดทำรายงานการประชุม และเวียนเรื่องให้คณะกรรมการฯ รับรองรายงานการประชุม ดังกล่าว จำนวน ๑๔ หน้า ตามหนังสือจังหวัดระยอง ที่ รย ๐๐๑๗.๒/ว ๓๙๘๒ ลงวันที่ ๓๐ มิถุนายน ๒๕๖๖ พร้อมได้นำเรียนไว้ในเว็บไซต์จังหวัดระยอง (www.rayong.go.th) ทั้งนี้ หากกรรมการท่านใดมีความประสงค์จะขอแก้ไขเพิ่มเติมให้แจ้งฝ่ายเลขานุการฯ ได้โดยตรง



ดาวน์โหลดรายงานการประชุมครั้งที่ ๕/๒๕๖๖ เมื่อวันที่ ๒๐ มิถุนายน ๒๕๖๖

มติที่ประชุม : รับรองรายงานการประชุมฯ

ระเบียบวาระที่ ๓ เรื่อง เพื่อทราบ

๓.๑ รายงานภาวะเศรษฐกิจ และการคลังจังหวัดระยอง

คลังจังหวัดระยอง : รายงานสถานการณ์สภาวะเศรษฐกิจของจังหวัดระยอง ดังนี้

๑) สรุปผลการสำรวจแบบสอบถามภาวะเศรษฐกิจจังหวัดระยอง ประจำปีเดือนกรกฎาคม ๒๕๖๖

(จากภาครัฐ ภาคเอกชน และภาคประชาชน ในพื้นที่จังหวัดระยอง)

ดัชนีความเชื่อมั่นเศรษฐกิจโดยรวมในเดือนนี้อยู่ในเกณฑ์ดี จากปัจจัยสนับสนุนภาคอุตสาหกรรมเป็นสำคัญ สอดคล้องกับดัชนีกำลังซื้อของภาคประชาชน ภาพรวมยังคงขยายตัว แม้จะชะลอลงจากเดือนก่อน ขณะที่ดัชนีราคาต้นทุนผู้ประกอบการ ยังคงอยู่ในระดับสูง จากราคาพลังงานและต้นทุนการผลิตสินค้า สำหรับ**ดัชนีความเชื่อมั่นต่อเศรษฐกิจภาพรวม**ในอีก 6 เดือนข้างหน้า คาดว่ามีทิศทางขยายตัวจากความเชื่อมั่นของทุกภาคการผลิต โดยเฉพาะภาคบริการตามแนวโน้มความต้องการสินค้าและบริการ มีทิศทางปรับตัวเพิ่มขึ้น รวมถึงจำนวนนักท่องเที่ยวทั้งในประเทศและต่างประเทศที่จะเพิ่มขึ้น โดยมีปัจจัยเสี่ยงที่ต้องติดตามคือสถานการณ์การเมืองหลังเลือกตั้งที่ยังไม่แน่นอนยังไม่สามารถจัดตั้งรัฐบาลได้ และความผันผวนของราคาพลังงานจากความยืดหยุ่นของสถานการณ์ความขัดแย้งระหว่างประเทศยูเครนและรัสเซีย

๒) รายงานภาวะเศรษฐกิจจังหวัดระยอง เดือนพฤษภาคม ๒๕๖๖

เศรษฐกิจจังหวัดในเดือนมิถุนายน ๒๕๖๖ มีสัญญาณหดตัวจากเดือนเดียวกัน

ปีก่อน พิจารณาจาก

เศรษฐกิจด้านอุปทาน (การผลิต) หดตัวเมื่อเทียบกับเดือนเดียวกันปีก่อน และปรับตัวดีขึ้น

จากเดือนก่อน สะท้อนจาก

ดัชนีผลผลิตภาคเกษตรกรรม หดตัวร้อยละ -๕.๙ เมื่อเทียบกับเดือนเดียวกันปีก่อน และปรับตัวดีขึ้นจากเดือนก่อน ที่หดตัวร้อยละ -๒๙.๘ จากปริมาณผลผลิตยางพารา และทุเรียนหดตัว ปริมาณผลผลิตยางพาราลดลงเนื่องจากยางพารามีพื้นที่ปลูกลดลง โดยเกษตรกรหันไปปลูกทุเรียน และพื้นที่บางส่วนถูกนำไปใช้ประโยชน์ด้านอื่น เช่น ที่อยู่อาศัย หรือถูกเวนคืน รวมทั้งการโค่นยางแก่เพื่อปลูกยางพาราทดแทนพื้นที่เดิม ส่วนปริมาณทุเรียนลดลงเนื่องจากได้รับผลกระทบจากลมพายุ ทำให้ดอกและลูกร่วงเสียหาย การสร้างทุเรียนไม่สมบูรณ์ได้น้ำหนักต่อผลน้อยและทุเรียนปีนี้ก็มีหลายรุ่น ช่วงเว้นระหว่างรุ่นนาน แต่ภาพรวมทั้งฤดูเพิ่มขึ้น เนื่องจากมีพื้นที่ปลูกทุเรียนเกือบ ๓,๐๐๐ ไร่ที่ให้ผลผลิตปีแรก ขณะที่ปริมาณผลผลิตสับปะรด และมันสำปะหลังขยายตัว ด้านปศุสัตว์ ไก่เนื้อหดตัวเนื่องจากหลายปัจจัย เช่น การลดลูกไก่ ยอดการสูญเสียแต่ละฟาร์ม และจำนวนฟาร์มลดลงเมื่อเทียบกับปีที่ผ่านมา ทำให้ปริมาณไก่เนื้อเข้าโรงฆ่าลดลง ขณะที่สุกรขยายตัว เนื่องจากผู้ประกอบการมีการบริหารจัดการฟาร์มที่ดีสามารถป้องกันโรคระบาดได้อย่างมีประสิทธิภาพ ประกอบกับความต้องการของผู้บริโภคที่มากขึ้น

ดัชนีผลผลิตภาคอุตสาหกรรม หดตัวร้อยละ -๑.๖ เมื่อเทียบกับเดือนเดียวกันปีก่อน และปรับตัวดีขึ้นจากเดือนก่อน ที่หดตัวร้อยละ -๓.๗ จากปริมาณการใช้ไฟฟ้าภาคอุตสาหกรรม เนื่องจากโรงงานลดกำลังการผลิตเพื่อซ่อมแซมเครื่องจักร และมีมาตรการควบคุมการใช้ไฟฟ้า และมีบางกิจการใช้ไฟฟ้าจากบริษัทเอกชนทดแทน และทุนจดทะเบียนของอุตสาหกรรมหดตัว ขณะที่จำนวนโรงงานอุตสาหกรรมขยายตัว โดยอุตสาหกรรมที่มีการลงทุนมากที่สุด ๓ ลำดับแรกของจังหวัด ได้แก่ อุตสาหกรรมเคมีภัณฑ์และผลิตภัณฑ์เคมี อุตสาหกรรมการผลิตอื่นๆ และอุตสาหกรรมผลิตโลหะขั้นมูลฐาน

ดัชนีผลผลิตภาคบริการ ขยายตัวร้อยละ ๑.๗ เมื่อเทียบกับเดือนเดียวกันปีก่อน และฟื้นตัวมาเป็นบวกจากเดือนก่อนที่หดตัวร้อยละ -๕.๘ ตามรายได้จากการท่องเที่ยว จำนวนนักท่องเที่ยว อัตราเข้าพักแรมเฉลี่ย รายได้จากการขายส่ง ขายปลีก (ยื่นเสียภาษี) และรายได้จากการขนส่ง ขยายตัว เนื่องจากกิจกรรมที่ส่งเสริมการท่องเที่ยวในรูปแบบการท่องเที่ยวเชิงเกษตร ประกอบกับเป็นช่วงเทศกาลผลไม้ของจังหวัดระยอง

เศรษฐกิจด้านอุปสงค์ (การใช้จ่าย) หดตัวเมื่อเทียบกับเดือนเดียวกันปีก่อน และหดตัวต่อเนื่องจากเดือนก่อน สะท้อนจาก

ดัชนีการบริโภคภาคเอกชน หดตัวร้อยละ -๒๑.๑ เมื่อเทียบกับเดือนเดียวกันปีก่อน และหดตัวต่อเนื่องจากเดือนก่อนที่หดตัวร้อยละ -๑๑.๗ จากภาษีมูลค่าเพิ่มหดตัว เนื่องจากผลการจัดเก็บภาษีมูลค่าเพิ่มในส่วนของศุลกากรจัดเก็บจากการนำเข้าของกลุ่มเชื้อเพลิง (น้ำมันดิบ) และการนำเข้าวัตถุดิบของผู้ประกอบการภายในประเทศเพื่อนำมาใช้ผลิตสินค้าลดลง ขณะที่ปริมาณรถยนต์และรถจักรยานยนต์จดทะเบียนใหม่ขยายตัว

ดัชนีการลงทุนภาคเอกชน หดตัวร้อยละ -๖.๒ เมื่อเทียบกับเดือนเดียวกันปีก่อน และหดตัวจากเดือนก่อนที่ขยายตัวร้อยละ ๓.๗ ตามพื้นที่ได้รับอนุญาตให้ก่อสร้างรวม และปริมาณรถยนต์เพื่อการพาณิชย์จดทะเบียนใหม่หดตัว ขณะที่ปริมาณสินเชื่อเพื่อการลงทุนขยายตัว

ขณะที่ดัชนีการใช้จ่ายภาครัฐ ขยายตัวร้อยละ ๓๕.๙ เมื่อเทียบกับเดือนเดียวกันปีก่อน และขยายตัวต่อเนื่องจากเดือนก่อน ที่ขยายตัวร้อยละ ๑๓.๕ โดยเป็นผลจากการเบิกจ่ายรายจ่ายลงทุนภาครัฐ มีจำนวน ๑,๐๕๖.๗ ล้านบาท ขยายตัวร้อยละ ๒๕๓.๗ และรายจ่ายประจำส่วนท้องถิ่น มีจำนวน ๕๑๑.๕ ล้านบาท ขยายตัวร้อยละ ๑๒.๔ ขณะที่รายจ่ายประจำภาครัฐ มีจำนวน ๗๗๑.๓ ล้านบาท หดตัวร้อยละ -๗.๙ และรายจ่ายลงทุนส่วนท้องถิ่น มีจำนวน ๖๙.๑ ล้านบาท หดตัวร้อยละ -๔.๔

ด้านรายได้เกษตรกรในจังหวัด ขยายตัวร้อยละ ๑๓.๒ เมื่อเทียบกับเดือนเดียวกันปีก่อน และขยายตัวต่อเนื่องจากเดือนก่อนที่ขยายตัวร้อยละ ๙.๖ เนื่องจากราคาผลผลิตสินค้าเกษตรเพิ่มขึ้นจากสับปะรด มันสำปะหลัง ทูเรียน และไก่เนื้อ และปริมาณผลผลิตสินค้าเกษตรที่เพิ่มขึ้น ได้แก่ สับปะรด มันสำปะหลัง และสุกร

เสถียรภาพเศรษฐกิจ พบว่า อัตราเงินเฟ้อทั่วไปของจังหวัดระยองในเดือนมิถุนายน ๒๕๖๖ อยู่ที่ร้อยละ -๑.๐ เมื่อเทียบกับเดือนเดียวกันปีก่อน และหดตัวต่อเนื่องจากเดือนก่อน ที่หดตัวร้อยละ -๐.๖ เนื่องจากดัชนีหมวดอาหารและเครื่องดื่มไม่มีแอลกอฮอล์ ซึ่งส่วนใหญ่เป็นกลุ่มอาหารบริโภค และหมวดอื่น ๆ ไม่ใช่อาหาร และเครื่องดื่ม จากกลุ่มพาหนะ การขนส่ง และการสื่อสาร ส่วนด้านการจ้างงานในเดือนมิถุนายน ๒๕๖๖ ขยายตัวร้อยละ ๕.๓ เมื่อเทียบกับเดือนเดียวกันปีก่อน และชะลอตัวจากเดือนก่อน ที่ขยายตัวร้อยละ ๕.๕

๓) ด้านการคลัง

ผลการจัดเก็บรายได้เดือนมิถุนายน ๒๕๖๖ มีจำนวนทั้งสิ้น ๑๖,๖๗๘.๗ ล้านบาท ลดลงร้อยละ -๔.๐ มาจาก

- **ภาษีสรรพากร** จัดเก็บรายได้จำนวน ๑๐,๘๐๔.๔ ล้านบาท ลดลงร้อยละ -๙.๙ จากภาษีมูลค่าเพิ่มในส่วนของกรมศุลกากรที่จัดเก็บจากการนำเข้ากลุ่มเชื้อเพลิง (น้ำมันดิบ) แทนกรมสรรพากร และการนำเข้าวัตถุดิบของผู้ประกอบการภายในประเทศเพื่อมาผลิตสินค้าลดลง

- **ภาษีสรรพสามิต** จัดเก็บรายได้จำนวน ๕,๖๒๕.๕ ล้านบาท เพิ่มร้อยละ ๗.๔ เนื่องจากสถานะเศรษฐกิจดีขึ้น ส่งผลให้ยอดขายหน่วยสินค้า น้ำมันและผลิตภัณฑ์น้ำมันเพิ่มขึ้น รวมถึงยอดขายสารละลายประเภทไฮโดรคาร์บอน (Solvent) และน้ำมันหล่อลื่นมีปริมาณที่เพิ่มขึ้น

- **รายได้จากการบริหารสินทรัพย์ของธนากรักษ์** จัดเก็บรายได้จำนวน ๐.๖ ล้านบาท เพิ่มขึ้นร้อยละ ๒๗.๗ เนื่องจากมีการชำระค่าปรับปลูกสร้างอาคารก่อนได้รับอนุญาต ทำให้ยอดรายได้เดือนนี้สูงกว่าปีก่อน

- **ภาษีศุลกากร** จัดเก็บรายได้จำนวน ๒๒๖.๓ ล้านบาท เพิ่มขึ้นร้อยละ ๗๐.๘ เมื่อเทียบกับเดือนเดียวกันของปีก่อน เนื่องจากผู้ประกอบการด้านเขตปลอดอากรนำของออกจากเขตปลอดอากรเพื่อบริโภคภายในประเทศเพิ่มขึ้น ประกอบกับมีการนำรถยนต์เพื่อชำระภาษีเพิ่มขึ้น

ดุลเงินงบประมาณ ณ มิถุนายน ๒๕๖๖ มีรายได้ นำส่งคลัง ๗,๘๓๘.๒ ล้านบาท ในขณะที่รายจ่ายรวม มีจำนวน ๑,๘๒๘.๑ ล้านบาท ส่งผลให้จังหวัดเกินดุลเงินงบประมาณ จำนวน ๖,๐๑๐.๒ ล้านบาท

๔) รายงานผลการเบิกจ่ายเงินงบประมาณประจำปีงบประมาณ พ.ศ. ๒๕๖๖ จังหวัดระยอง (ตั้งแต่วันที่ ๑ ตุลาคม ๒๕๖๕ - ๓๑ กรกฎาคม ๒๕๖๖)

(๑) จังหวัดระยองได้รับการจัดสรรงบประมาณประจำปีงบประมาณ พ.ศ. ๒๕๖๖ วงเงิน ๑๒,๑๕๖.๘๑๐ ล้านบาท ผลการเบิกจ่ายงบประมาณภาพรวม ตั้งแต่วันที่ ๑ ตุลาคม ๒๕๖๕ ถึงวันที่ ๓๑ กรกฎาคม ๒๕๖๖ การใช้จ่าย ๑๐,๘๓๘.๑๖๑ ล้านบาท คิดเป็นร้อยละ ๘๙.๑๕ เบิกจ่าย ๘,๗๓๙.๓๓๗ ล้านบาท คิดเป็นร้อยละ ๗๑.๘๙ คงเหลือใช้จ่าย ๑,๓๑๘.๖๔๔ ล้านบาท

(๒) การเบิกจ่ายเงินกันไว้เบิกเหลือมปี งบประมาณ พ.ศ. ๒๕๖๕ วงเงิน ๒,๕๒๗.๙๐๒ ล้านบาท ผลการเบิกจ่ายงบประมาณ ตั้งแต่วันที่ ๑ ตุลาคม ๒๕๖๕ ถึงวันที่ ๓๑ กรกฎาคม ๒๕๖๖ เบิกจ่าย ๒,๐๐๑.๙๕๖ ล้านบาท คิดเป็นร้อยละ ๗๙.๑๙ คงเหลือ ๕๒๕.๙๔๖ ล้านบาท คิดเป็นร้อยละ ๒๐.๘๑

ข้อเสนอแนะจากคณะกรรมการ กรอ.

๑. ประชานที่ประชุมฯ : ด้านการท่องเที่ยวช่วงนี้ยังไม่ดีเท่าที่ควร ควรมีกิจกรรมส่งเสริมการท่องเที่ยวด้านที่พัก และส่งเสริมการจัดกิจกรรมกีฬาวิ่งมาราธอน เพื่อดึงดูดนักท่องเที่ยว

๒. คลังจังหวัดระยอง : ตัวเลขการเข้าพักที่โรงแรมเพิ่มขึ้น จะลดลงในเรื่องการจัดเก็บภาษีของกรมสรรพากร จัดเก็บได้น้อยลง

๓. ประชานที่ประชุมฯ : ผลการเบิกจ่ายที่ล่าช้า เนื่องจากเป็นโครงการขนาดใหญ่ และมีงบของทหารเรือที่มาส่งเบิก ณ จังหวัดระยอง

มติที่ประชุม : รับทราบตามที่คลังจังหวัดระยอง เสนอ

ระเบียบวาระที่ ๔ เรื่อง สืบเนื่องจากการประชุมครั้งที่ ๕/๒๕๖๖

ประเด็นความคืบหน้าในการแก้ไขปัญหาท่อสารเคมีอันตรายบริเวณโรงแยกก๊าซ ป.ต.ท.

อุตสาหกรรมจังหวัดระยอง นำเสนอ ดังนี้

ประเด็นปัญหาสิ่งกีดขวางบริเวณหน้าโรงแยกก๊าซ ป.ต.ท. ช่วง กม. ๒๐๖ มีเส้นท่อสารเคมีอันตรายกีดขวางอยู่ และไม่ทราบแนวทิศทางของท่อ และไม่สามารถรื้อถอนได้ เครื่องจักรไม่สามารถเข้าดำเนินการได้ โดยท่อดังกล่าว มีความยาวประมาณ ๗ กิโลเมตร บรรจุสารเคมีอันตรายและได้ปิดหัวท้ายท่อเอาไว้ โรงงานได้ปิดกิจการไปแล้ว (บริษัท เอเพ็ค ปีโตรเคมีคอล จำกัด ประกอบกิจการผลิตพลาสติกโพลีไวนิลคลอไรด์ : พีวีซีเรซิน) ซึ่งได้ปิดกิจการไปเมื่อปี ๒๕๕๔)

ปัจจุบัน โรงงานของ บริษัท เอเพ็ค ปีโตรเคมีคอล จำกัด ล้มละลายไม่เข้าข่ายเป็นโรงงานตาม พ.ร.บ.โรงงาน พ.ศ.๒๕๓๕ พบเหตุมีสาร VCM ตกค้างภายในท่อใต้ดินภายในพื้นที่ บริษัท เอเพ็ค ปีโตรเคมีคอล จำกัด ดังกล่าว

การดำเนินการแก้ไขปัญหาดังกล่าว

๑. สำนักงานอุตสาหกรรมจังหวัดระยอง ได้แจ้งสำนักงานบังคับคดีให้ปฏิบัติให้ถูกต้องตาม พ.ร.บ.วัตถุอันตราย พ.ศ. ๒๕๓๕ โดยสำนักงานบังคับคดีแจ้งว่า ผู้ที่เกี่ยวข้องเรื่องนี้เป็นเจ้าพนักงานพิทักษ์ทรัพย์กองล้มละลาย ๒ กรมบังคับคดี และบริษัท บริหารราชการ จำกัด และสำนักงานอุตสาหกรรมจังหวัดระยอง ได้ทำหนังสือแจ้งเจ้าพนักงานพิทักษ์ทรัพย์กองล้มละลาย ๒ กรมบังคับคดี และบริษัท บริหารราชการ จำกัด ให้ปฏิบัติให้ถูกต้องตาม พ.ร.บ.วัตถุอันตราย พ.ศ. ๒๕๓๕

๒. แต่งตั้งคณะทำงานติดตามและแก้ไขปัญหาการจัดการท่อบรรจุสารเคมีอันตราย Vinyl Chloride Monomer (VCM) ของบริษัท เอเพ็ค ปีโตรเคมีคอล จำกัด

- คณะทำงานใหญ่ รองผู้ว่าราชการเป็นประธาน
- คณะทำงานย่อย อุตสาหกรรมจังหวัดระยองเป็นประธาน

๒.๑ ผลการประชุมคณะทำงานฯ ย่อย วันที่ ๙ มิถุนายน ๒๕๖๖ บริษัท เอเพ็ค ปีโตรเคมีคอล จำกัด แจ้งวิธีการจัดการ ดังนี้

๑) กรณีเป็นของเหลว : เป็นการกำจัดด้วยการดูด Waste ที่คั่งค้างภายในท่อทั้งหมดด้วย Vacuum Truck แล้วเป่า Waste ทั้งหมดใส่ลง Storage Tank ๒๕ Cu.m.และรวบรวมส่งกำจัดโดยบริษัทรับกำจัดที่ขึ้นทะเบียนกับกรมโรงงาน

๒) กรณีเป็นก๊าซ : จะดำเนินการใช้ Activated carbon ในการดูดซับ และรวบรวมส่งกำจัดโดยบริษัทรับกำจัดที่ขึ้นทะเบียนกับกรมโรงงาน

๒.๒ บริษัท เอพีค ปีโตรเคมีคอล จำกัด จะมีหนังสือแจ้งสำนักงานอุตสาหกรรมจังหวัดระยอง เพื่อดำเนินการแจ้งต่อประธานคณะกรรมการ (รองผู้ว่าราชการ) เพื่อดำเนินการจัดประชุมคณะกรรมการชุดใหญ่ต่อไป

ความคืบหน้าในการดำเนินการ

- วันที่ ๒๖ กรกฎาคม ๒๕๖๖ เจ้าหน้าที่สำนักงานอุตสาหกรรมจังหวัดระยอง เข้าร่วมสังเกตการณ์การเก็บสาร VCM ที่ตกค้างอยู่ในท่อของ บริษัท เอพีค ปีโตรเคมีคอล จำกัด โดยใช้วิธีดูดและนำไปกำจัดโดยบริษัท โคเวอเทค จำกัด และบริษัท อัครศิปรากการ จำกัด จังหวัด สมุทรปราการ หลังจากดำเนินการแล้วเสร็จจะได้มีการตรวจวัดสาร VOC อีกครั้งเพื่อจะได้สรุปผลและรายงานให้จังหวัดระยอง และกระทรวงอุตสาหกรรมทราบต่อไป

ข้อเสนอแนะจากคณะกรรมการ กรอ.

๑. ผู้แทนแขวงทางหลวงระยอง : ปัญหาปัจจุบันมีการวางท่อที่ไม่ทราบแนวการวางอยู่จำนวนมาก พอมีการก่อสร้างเกิดขึ้นก็จะติดปัญหาดังกล่าว อยากให้มีหน่วยงานบูรณาการแก้ไขเรื่องนี้

๒. ประธานที่ประชุม : ถ้าผ่านที่ดินของหน่วยงานไหน ต้องมีการขออนุญาตเพื่อวางท่อนก่อนให้หน่วยงานที่ขออนุญาตดูแลหรือไม่

๓. ผู้แทนหัวหน้าสำนักงานจังหวัดระยอง : อยู่ในผังเมือง น่าจะเป็นโยธาธิการและผังเมืองจังหวัดฯ เป็นหน่วยงานดูแล ซึ่งหน่วยงานหลักๆ ก็จะเป็นแขวงทางหลวง และแขวงทางหลวงชนบท ทั้งนี้ สำนักงานจังหวัดระยองจะรับไปประสานกับสำนักงานโยธาธิการและผังเมืองจังหวัดฯ ในการหารือแนวทางการสำรวจและการจัดเก็บข้อมูล

๔. เลขาธิการหอการค้าจังหวัดระยอง : กรณี ของบริษัท APEC มีการขออนุญาตมานานมากแล้ว พอเกิดปัญหาก็ก็นำไปไม่ได้ ในอนาคตต้องมีกติกา มีคำสั่ง แนวทาง มีหน่วยงานที่รับผิดชอบดูแลในเรื่องนี้ด้วย มีฐานข้อมูลเพื่อใช้ในอนาคต กรณีเกิดปัญหาจะได้มีแนวทางในการแก้ไขปัญหาได้ ถ้ามีแผนแม่บทเหมือนผังเมือง จะเป็นประโยชน์ในระยะยาว

๕. ผู้แทนหอการค้าจังหวัดระยอง (นายเฉลิมพล ชูเพชร) : เรื่องท่อถ้ามีการทำแผนแม่บททั้งท่อประปา ท่อแก๊ส ในระหว่างนี้ถ้ามีหน่วยงานมาขออนุญาตก็ต้องขอแบบแปลนเพื่อให้ทราบทิศทางการวางท่อจะได้ไม่เกิดปัญหา ส่วนใหญ่ที่ทำคือทำไม่ตรงความตามพื้นที่จริงที่ขออนุญาตไว้ ทำนอกเหนือจากพื้นที่จริง อยากให้มีหน่วยงานมาดูแลแนวท่อในเขตถนนในระยะยาว

๖. ประธานที่ประชุม : สอบถามแขวงทางหลวง กรณีมีหน่วยงานมาขออนุญาตวางท่อมมีการพิจารณาอย่างไร

๗. ผู้แทนแขวงทางหลวงระยอง : จะมีแบบแปลนมาประกอบการขออนุญาต และมีทีมงานออกไปตรวจสอบพื้นที่ ซึ่งอาจจะตรวจสอบไม่ ๑๐๐% เนื่องจากขุดก่อสร้างแล้ว ถมดินกลบเลย

๘. ผู้แทนแขวงทางหลวงชนบทระยอง : พื้นที่ถนนสาย ๔๐๕๘ ของกรมทางหลวงชนบทก็เช่นเดียวกัน ขออนุญาตขุด ๓๐ เมตร แต่ขุดจริงใช้พื้นที่มากกว่า ซึ่งถนนทั้งสายก็จะเจอปัญหานี้ ซึ่งการขุดตามแนวถนนก็จะขุดตามแนวเขตเสาไฟฟ้า ก็จะขุดโดนท่อตลอด เป็นภาระในการซ่อมแซม

๙. ประธานที่ประชุม : ให้สำนักงานจังหวัดระยองแต่งตั้งคณะกรรมการและประสานสำนักงานโยธาธิการและผังเมืองจังหวัดระยอง เป็นเลขาฯร่วม เพื่อสำรวจเรื่องดังกล่าว

๑๐. นายสุรพล สุทธิจินดา ที่ปรึกษาสภาอุตสาหกรรม : เคยสำรวจท่อนี้ มีความยาว ๕ กิโลเมตร หากกำจัดโดยการดูดก็ไม่แน่ใจว่าสารจะหมดหรือไม่ อาจจะมีเหลือตกค้างในเส้นท่อ หากรื้อก็ส่งผลกระทบต่อสิ่งแวดล้อม

๑๑. รองประธานสภาอุตสาหกรรมจังหวัดระยอง (นายสุนทร คงสุนทรกิจกุล) : จัดการ โดยการฝั่งกลบจะดีกว่าการรื้อท่อ

๑๒. ประธานที่ประชุมฯ : ถ้าไม่รื้อท่อจะมีแนวทางในการจัดการอย่างไร ฝากอุตสาหกรรม จังหวัดระยองประสานเรื่องการตรวจสอบเส้นท่อของบริษัท APEC ว่ายังมีสารคงค้างอยู่หรือไม่

๑๓. อุตสาหกรรมจังหวัดระยอง : รับทราบและจะรายงานความคืบหน้าให้ทราบอีกครั้ง

มติที่ประชุม :

๑. รับทราบตามที่อุตสาหกรรมจังหวัดระยอง เสนอ
๒. มอบหมายสำนักงานอุตสาหกรรมจังหวัดระยอง ติดตามความคืบหน้า และรายงานความคืบหน้าให้ที่ประชุม กรอ. ทราบในครั้งต่อไป
๓. มอบหมายสำนักงานจังหวัดระยอง ประสานกับสำนักงานโยธาธิการและผังเมืองจังหวัดระยอง ในการแต่งตั้งคณะทำงานเพื่อจัดเก็บข้อมูลการวางท่อในจังหวัดระยอง เช่น ท่อสารเคมี ท่อแก๊ส ท่อน้ำประปา ตามแนวดถนน เพื่อเป็นฐานข้อมูลเพื่อใช้ในอนาคต

๔.๒ รายงานสถานการณ์น้ำในจังหวัดระยอง

ผู้แทน ผู้อำนวยการโครงการชลประทานระยอง นำเสนอ ดังนี้

๑) สถานการณ์น้ำของจังหวัดระยอง ณ วันที่ ๑๐ สิงหาคม ๒๕๖๖

ความจุรวม ๖๐.๓๑% (มีปริมาณน้ำ ๓๑๖.๔๑๘ ล้าน ลบ.ม. : สถานะปกติ) โดยจังหวัดระยองมี ดังนี้

ลุ่มน้ำคลองใหญ่ จังหวัดระยอง จำนวน ๓ แห่ง ได้แก่

๑) อ่างเก็บน้ำหนองปลาไหล มีความจุ ๖๐.๓๓%

๒) อ่างเก็บน้ำดอกกราย มีความจุ ๕๔.๘๘%

๓) อ่างเก็บน้ำคลองใหญ่ มีความจุ ๖๗.๒๔%

ลุ่มน้ำประแสร์ จังหวัดระยอง จำนวน ๒ แห่ง ได้แก่

๑) อ่างเก็บน้ำประแสร์ มีความจุ ๖๒.๑๘%

๒) อ่างเก็บน้ำระลอก มีความจุ ๓๗.๗๑%

๒) ๑๒ มาตรการรับมือฤดูฝน ปี ๒๕๖๖ ได้แก่

12 มาตรการรับมือฤดูฝน ปี 2566
กันข. เห็นชอบ เมื่อวันที่ 16 มีนาคม 2566

- ๑. คาดการณ์ชี้เป้าพื้นที่เสี่ยงน้ำท่วมและพื้นที่เสี่ยงช่วงฝนทิ้งช่วง (มี.ค. 66 เป็นต้นไป)
- ๒. การบริหารจัดการพื้นที่ลุ่มต่ำเพื่อรองรับน้ำหลาก (ภายใน ส.ค. 66)
- ๓. ทบทวน ปรับปรุงเกณฑ์บริหารจัดการน้ำในแหล่งน้ำ/เขื่อนระบายน้ำและจัดทำแผนบริหารจัดการน้ำเชิงบูรณาการ (ก่อนฤดูฝน - ตลอดช่วงฤดูฝน)
- ๔. เตรียมความพร้อม ซ่อมแซม ปรับปรุงอาคารชลศาสตร์ ระบบระบายน้ำ โทรมาตรให้พร้อมใช้งาน และปรับปรุงแก้ไขสิ่งกีดขวางทางน้ำ (ก่อนฤดูฝน - ตลอดช่วงฤดูฝน)
- ๕. เตรียมพร้อม/วางแผนเครื่องจักร เครื่องมือบุคลากร ประจำพื้นที่เสี่ยงน้ำท่วมและพื้นที่เสี่ยงในช่วงฝนทิ้งช่วง (ก่อนฤดูฝน - ตลอดช่วงฤดูฝน)
- ๖. ติดตามประเมินผล ปรับมาตรการให้สอดคล้องกับสถานการณ์ภัย (ตลอดช่วงฤดูฝน)
- ๗. การสร้างการรับรู้และประชาสัมพันธ์ (ก่อนฤดูฝน - ตลอดช่วงฤดูฝน)
- ๘. สร้างความเข้มแข็งเครือข่ายภาคประชาชนในการให้ข้อมูลสถานการณ์ (ก่อนฤดูฝน - ตลอดช่วงฤดูฝน)
- ๙. เร่งพัฒนาและเก็บกักน้ำในแหล่งน้ำทุกประเภทช่วงปลายฤดูฝน (ภายใน ส.ค. - พ.ย. 66)
- ๑๐. ชักซ้อมแผนเผชิญเหตุ ตั้งศูนย์ส่วนหน้าก่อนเกิดภัย และฟื้นฟูสภาพให้กลับสู่สภาพปกติ (ตลอดช่วงฤดูฝน)
- ๑๑. เพิ่มประสิทธิภาพการระบายน้ำของทางน้ำ (ก่อนฤดูฝน - ตลอดช่วงฤดูฝน)
- ๑๒. ตรวจสอบความมั่นคงปลอดภัย คัน ท่อพนังกันน้ำ (ก่อนฤดูฝน - ตลอดช่วงฤดูฝน)

จัดทำโดย กองบริหารจัดการลุ่มน้ำ สำนักงานทรัพยากรน้ำแห่งชาติ

๓) แนวทางปฏิบัติของกรมชลประทาน

- เก็บกักเต็มประสิทธิภาพ
- คาดการณ์พื้นที่เสี่ยง
- หลีกเลี่ยงสิ่งกีดขวาง
- ระบบชลประทานเร่งระบาย
- Standby เครื่องมือเครื่องจักร
- แจ้งเตือนและประชาสัมพันธ์

๔) มาตรการรับมือ “ เอลนีโญ ”

- เร่งประชาสัมพันธ์ให้เกษตรกรเร่งเก็บกักน้ำให้มากเมื่อมีฝนตก
- ประชาสัมพันธ์ให้เกษตรกรใช้น้ำอย่างประหยัดและรู้คุณค่าโดยให้ใช้น้ำฝนเป็นหลักและใช้น้ำชลประทานเสริมในช่วงฝนทิ้งช่วง
- เตรียมพร้อมให้การสนับสนุนเครื่องจักรในการบรรเทาภัย
- ขอรับการสนับสนุนฝนหลวงเพื่อเติมน้ำในอ่างฯ
- ติดตามพยากรณ์อากาศอย่างใกล้ชิดและประชาสัมพันธ์ข้อมูลให้ประชาชนทราบ
- เตรียมพร้อมระบบสูบลกลับและระบบสูบน้ำ เพื่อเร่งดำเนินการเชื่อมโยงน้ำและรักษาระดับน้ำในอ่างฯให้เพิ่มมากขึ้น

๕) ความก้าวหน้ามาตรการเตรียมรับภัยแล้ง

๑. การสูบลกลับคลองสะพานเดิมอ่างฯประแสร์สูบลได้สะสม ๓.๐๑๒ ล้าน ลบ.ม. (ปัจจุบันหยุดสูบล)
๒. สูบน้ำจากอ่างฯประแสร์ไปเติมอ่างฯคลองใหญ่ปริมาณน้ำสะสม ๒๐.๔๓๑ ล้าน ลบ.ม.
(สูบลต่อเนื่อง)
๓. การส่งน้ำจากอ่างเก็บน้ำคลองใหญ่ไปเติมอ่างฯหนองปลาไหล ปริมาณสะสม ๑๕.๖๓๖ ล้าน ลบ.ม.
(ส่งน้ำต่อเนื่อง)
๔. การสูบลกลับจากวัดละหารไร่ไปเติมอ่างเก็บน้ำหนองปลาไหล (อยู่ระหว่างดำเนินการซ่อมแซมระบบสูบล)

ข้อเสนอแนะจากคณะกรรมการ กรอ.

๑. ประธานที่ประชุมฯ : สอบถามเรื่องการสูบน้ำที่หน้าวัดละหารไร่ ดำเนินการเสร็จในช่วงใด
๒. ผู้แทนผู้อำนวยการโครงการชลประทานระยอง : มกราคม ๒๕๖๗
๓. เลขาธิการหอการค้าจังหวัดระยอง : ช่วงนี้ฤดูฝน ไม่มีการดูตุนน้ำมาเติมเต็ม มีเหตุผลว่าเครื่องสูบน้ำของกรมชลประทานเสีย เป็นห่วงเรื่องวิกฤติขาดแคลนน้ำในช่วงฤดูแล้ง
๔. ผู้แทนหอการค้าจังหวัดระยอง (นายเฉลิมพล ชูเพชร) : ภาพรวมเรื่องการบริหารจัดการน้ำของจังหวัดระยอง อยากขอให้หน่วยงานที่ดูแลเรื่องการบริหารจัดการน้ำมานำเสนอข้อมูลแนวทางการบริหารจัดการน้ำให้จังหวัดทราบ เพื่อเป็นแนวทางในการบริหารจัดการน้ำ กรณี เกิดวิกฤติขาดแคลนน้ำ
๕. ประธานที่ประชุมฯ : มีคณะทำงานที่ดูเรื่องน้ำอยู่แล้ว จะนำเสนอความคืบหน้าให้ กรอ.ทราบ ในครั้งต่อไป

มติที่ประชุม : รับทราบตามที่ผู้แทนโครงการชลประทานระยอง นำเสนอ

ระเบียบวาระที่ ๕ เรื่อง เพื่อพิจารณาข้อเสนอแนะจากคณะกรรมการ กรอ.

๑. การเร่งรัดการดำเนินโครงการก่อสร้างท่าเทียบเรืออ่าวมะขามป้อม

๑) **เลขาธิการสภาอุตสาหกรรมจังหวัดระยอง :** สอบถามความคืบหน้าการเร่งรัดการดำเนินโครงการก่อสร้างท่าเทียบเรืออ่าวมะขามป้อม ดำเนินการโดยกรมเจ้าท่า เนื่องจากสัญญาก่อสร้างจะสิ้นสุดในวันที่ ๗ กันยายน ๒๕๖๖ จึงอยากสอบถามหน่วยงานที่เกี่ยวข้อง ขณะนี้มีการปิดใช้ท่าเรือดังกล่าว ทำให้นักท่องเที่ยวและชาวบ้านได้รับผลกระทบ จึงอยากให้ผู้รับเหมาและหน่วยงานที่เกี่ยวข้องเร่งรัด กำกับก่อสร้างให้เป็นไปตามสัญญาให้แล้วเสร็จโดยเร็ว

๒) **ผู้แทนสำนักงานเจ้าท่าภูมิภาคสาขาระยอง :** จากการประสานข้อมูลจากกรมเจ้าท่า ที่เป็นหน่วยรับผิดชอบโครงการ โดยได้จ้างเหมา หจก.พัฒนาบรรณกิจ ดำเนินการก่อสร้างปัจจุบันมีผลงาน ๓.๙๔% และงานรื้อถอนประมาณ ๕๐% กรมเจ้าท่าได้มีการติดตามและเชิญผู้รับเหมามาชี้แจงความล่าช้าดังกล่าว เมื่อเดือนมิถุนายน ๒๕๖๖ ขณะนี้ยังไม่มีการเข้ามาชี้แจงข้อมูลให้ทราบ คณะกรรมการตรวจรับงานได้จัดทำบันทึกเพื่อนำเรียนอธิบดีกรมเจ้าท่าแล้ว อยู่ระหว่างการพิจารณาออกเลิกสัญญาจ้าง และหาผู้รับจ้างรายใหม่

๓) **ประธานที่ประชุมฯ :** ขอให้สำนักงานเจ้าท่าภูมิภาคสาขาระยอง นำประเด็นที่เสนอใน กรอ. เรียนอธิบดีกรมเจ้าท่าเพื่อประกอบการพิจารณาด้วยอีกทาง เนื่องจากท่าเรือดังกล่าวมีการจัดกิจกรรมบ่อยครั้ง และมีนักท่องเที่ยวใช้บริการค่อนข้างเยอะ

๔) **ผู้แทนหัวหน้าสำนักงานจังหวัดระยอง :** สำนักงานเจ้าท่าภูมิภาคสาขาระยองทำหนังสือเพื่อนำเรียนอธิบดีกรมเจ้าท่าทราบ ภายใน ๑ สัปดาห์หลังจากการประชุม กรอ. ครั้งนี้

๕) **ผู้แทนสำนักงานเจ้าท่าภูมิภาคสาขาระยอง :** รับทราบ

๖) **นายกสมาคมประมงสมุทรภู่ :** มีความกังวลในประเด็นที่กรมเจ้าท่าต้องหาผู้รับจ้างรายใหม่ จะมีงบประมาณมาดำเนินการทันหรือไม่

๗) **ผู้แทนสำนักงานเจ้าท่าภูมิภาคสาขาระยอง :** จะประสานข้อมูลจากกรมเจ้าท่าเพื่อนำมาเสนอความคืบหน้าให้ทราบอีกครั้ง

๘) **ผู้แทนหัวหน้าสำนักงานจังหวัดระยอง :** สาเหตุที่ผู้รับจ้างทำงานล่าช้าและไม่เข้าทำงานเนื่องจากสาเหตุใด

๙) **ผู้แทนสำนักงานเจ้าท่าภูมิภาคสาขาระยอง :** เนื่องจากเป็นการรื้อถอนโครงสร้างเดิมในทะเลและการขนย้ายค่อนข้างลำบาก และค่าใช้จ่ายในการรื้อถอนและขนย้ายไม่เพียงพอ และผู้รับเหมาขาดสภาพคล่องทางการเงิน

๑๐) **ประธานสภาอุตสาหกรรมท่องเที่ยวจังหวัดระยอง :** ขอให้เร่งรัดก่อสร้างให้แล้วเสร็จโดยเร็ว เนื่องจากนักท่องเที่ยวใช้บริการท่าเรือเป็นจำนวนมาก ยิ่งล่าช้า ก็ส่งผลกระทบต่อการท่องเที่ยวของจังหวัดที่กำลังเติบโต

มติที่ประชุม : ๑. รับทราบตามที่เลขาธิการสภาอุตสาหกรรมจังหวัดระยอง และผู้แทนสำนักงานเจ้าท่าภูมิภาคสาขาระยอง นำเสนอ

๒. มอบหมายสำนักงานเจ้าท่าภูมิภาคสาขาระยอง นำประเด็นข้อเสนอแนะของ คณะกรรมการ กรอ. จังหวัดระยอง นำเรียนอธิบดีกรมเจ้าท่าทราบ ภายใน ๑ สัปดาห์นับจากวันประชุมครั้งนี้

๒. การแก้ไขปัญหาไฟส่องสว่างบริเวณชายหาดแหลมแม่พิมพ์

๑) นายกสภาคประชาสงสุนทรภู่ : แจงปัญหาไฟส่องสว่างบริเวณชายหาดแหลมแม่พิมพ์ขอใหหน่วยงานที่เกี่ยวข้องแกไขปัญหาด้วย ใชงานไดเพียง ๓๐% เท่านั้น

๒) ผูแทนแขวงทางหลวงระยอง : เสาไฟ Hight Mass ยู่พื้นที่อยูในความรับผิดชอบของเทศบาลตำบลสุนทรภู่ หรือไม

๓) ผูแทนทองถิ่นจังหวัดระยอง : เบื้องตนไดตรวจสอบขอมูล พบวา เป็นพื้นที่ของแขวงทางหลวงชนบทระยอง ยังไมทราบระยะทางที่ชัดเจน มีหลายหน่วยงานที่รับผิดชอบพื้นที่ ต้องดูระยะทางเพื่อใหทราบวาอยูในภารกิจของหน่วยงานใด

๔) นายกสภาคประชาสงสุนทรภู่ : ระยะทางอยูในช่วงชายหาดแหลมแม่พิมพ์

๕) ผูแทนหัวหน้าสำนักงานจังหวัดระยอง : ระยะทางอยูในแผนการก่อสร้างถนนเฉลิมบูรพาชลทิต จะมีหนังสือแจงแขวงทางหลวง และทางหลวงชนบท และหน่วยงานที่เกี่ยวข้อง เพื่อสำรวจขอมูลดังกล่าว

๖) ประธานที่ประชุมฯ : ผากสำนักงานจังหวัดระยองประสานหน่วยงานที่เกี่ยวข้องด้วย

มติที่ประชุม : มอบหมายสำนักงานจังหวัดระยอง ประสานหน่วยงานที่เกี่ยวข้องประกอบด้วย แขวงทางหลวงระยอง แขวงทางหลวงชนบทระยอง และสำนักงานส่งเสริมการปกครองทองถิ่นจังหวัดระยอง สํารวจขอมูลข้างตน

๓. การแกไขอุบัติเหตุทางถนน บริเวณจุดเสี่ยงต่างๆ ที่อยู่ระหว่างการก่อสร้าง ได้แก่ ถนนหมายเลข ๓๖ และ ถนนสุขุมวิท

๑) เลขาธิการหอการค้าจังหวัดระยอง : เสนอปัญหาจุดเสี่ยงบริเวณของถนนในจังหวัดระยองที่อยู่ระหว่างการก่อสร้าง ได้แก่ ถนนหมายเลข ๓๖ และ ถนนสุขุมวิท ป้ายเตือน สัญญาณไฟ ไมชัดเจนทำให้เกิดอุบัติเหตุบ่อยมาก ขอใหผูแทนแขวงทางหลวงระยอง ชี้แจงในส่วนที่เกี่ยวข้องด้วย

๒) ผูแทนแขวงทางหลวงระยอง : รายงานความคืบหน้าในการดำเนินการแกไขปัญหาการเกิดอุบัติเหตุ (จุดเสี่ยง) ดังนี้

การแกไขปัญหาจุดเสี่ยง ในทางหลวงหมายเลข ๓๖ ตอน มะขามคู้ - มาบข่า ช่วงระหว่าง กม.๓๕+๐๐๐ - กม.๓๖+๐๐๐ (ต้นสะเดา)

- ติดตั้งป้ายเตือนบริเวณรอกกลาง และไหล่ทาง ติดตั้งป้าย และตีเส้นจราจร
- ทำการแกไขความลื่นของผิวจราจร โดยวิธีการกรีดหน้าลาย เพื่อเพิ่มความฝืดให้กับผิวทาง
- จ้างเหมาทำผิวกันลื่น (พ่นลูกเหล็ก) เพื่อเพิ่มความฝืดให้กับผิวทาง

การเตรียมความพร้อมรับสถานการณ์อุทกภัยในช่วงฤดูฝน ปี ๒๕๖๖

ทางหลวงหมายเลข ๓ ได้แก่

- ตอนระยอง - กะเจด ช่วงระหว่าง กม.๒๒๖+๐๐๐ - กม.๒๒๗+๐๐๐
- ตอนระยอง - กะเจด ช่วงระหว่าง กม. กม.๒๓๒+๐๐๐ - กม.๒๓๔+๐๐๐
- ตอนระยอง - กะเจด บริเวณ กม.๒๔๗+๐๖๒ (สะพานคลองกะเจด)
- ตอนกะเจด - นายายอาม ช่วงระหว่าง กม.๒๘๑+๓๕๐ - กม.๒๘๒+๖๕๔ (สะพาน

คลองกะเจด)

ทางหลวงหมายเลข ๓๖ ได้แก่

- ตอนมาบข่า - ทับมา บริเวณ กม.๔๓+๕๐๐ (บริเวณ บจก.ไทยวัฒนาฯ)
- ตอนมาบข่า - ทับมา บริเวณ กม.๔๗+๙๐๐ (ใต้สะพานข้ามแยกทับมา)

ทางหลวงหมายเลข ๓๑๔๓ ตอน บ้านค่าย - หนองละลอก

- ช่วงระหว่าง กม.๘+๖๐๐ - กม.๘+๗๐๐
- ช่วงระหว่าง กม.๘+๘๐๐ - กม.๘+๙๐๐
- ช่วงระหว่าง กม.๑๐+๙๐๐ - กม.๑๑+๑๐๐

ทางหลวงหมายเลข ๓๒๔๕ ตอน อ่างเก็บน้ำหนองปลาไหล - หนองเสือช้าง

- ช่วงระหว่าง กม.๕+๒๐๐ - กม.๕+๕๐๐

ทางหลวงหมายเลข ๓๕๗๔ ตอน เขาคันทรง - เขาน้อย

- ช่วงระหว่าง กม.๑๔+๓๐๐ - กม.๑๔+๔๐๐
- ช่วงระหว่าง กม.๒๒+๔๐๐ - กม.๒๒+๖๐๐
- ช่วงระหว่าง กม.๓๔+๕๐๐ - กม.๓๔+๘๐๐

ทางหลวงหมายเลข ๓๕๗๔ ตอน บ้านค่าย - ระยอง

- บริเวณ กม.๕๖+๑๐๔ (บริเวณแยกเกาะกลอย)

แผนพัฒนาโครงข่ายทางหลวงหมายเลข ๓ ช่วงจุดตัดทางหลวงหมายเลข ๓๖ - จุดตัดทางหลวงหมายเลข ๓๔๔

ทางหลวงหมายเลข ๓ ช่วงบริเวณจุดตัดทางหลวงหมายเลข ๓๖ (แยก IRPC) - จุดตัดทางหลวงหมายเลข ๓๔๔ (แยกแกลง) เกิดปัญหาการจราจรติดขัดโดยเฉพาะชั่วโมงเร่งด่วน เนื่องจากบริเวณสองข้างทางมีชุมชนหนาแน่น มีสถานที่สำคัญหลายแห่ง ทั้งสถานศึกษาและโรงพยาบาล ทำให้เกิดความไม่สะดวกและความล่าช้าในการเดินทาง

ชื่อโครงการฯ

ก่อสร้างทางหลวงหมายเลข ๓ สาย ระยอง - บ้านเพ

- รวมปรับปรุงทางแยก IRPC
- รวมก่อสร้างสะพานกลับรถขาเข้า
- รวมปรับปรุงทางแยกต่างระดับตะพง
- รวมสะพานบก (ช่องลอด) ในพื้นที่

พื้นที่โครงการฯ

เริ่มต้น : กม.๒๒๕+๓๘๐ (แยกปลวกเกิด/IRPC) ต.เชิงเนิน อ.เมือง จ.ระยอง

สิ้นสุด : กม.๒๗๒+๐๙๔ (แยกทางเลี่ยงเมืองแกลงฝั่งตะวันออก) อ.แกลง จ.ระยอง

ระยะทางประมาณ : ๔๗ กิโลเมตร ลักษณะโครงการฯ

เพิ่มขนาดเป็น ๖ - ๘ ช่องจราจร



มติที่ประชุม : ๑. รับทราบตามที่อยู่แทนแขวงทางหลวงระยอง นำเสนอ

๒. มอบหมายแขวงทางหลวงระยองติดตามความคืบหน้าโครงการก่อสร้างถนนของกรมทางหลวง ในพื้นที่จังหวัดระยอง ให้เป็นไปด้วยความเรียบร้อย รวมทั้งป้ายเตือนต่างๆ ให้มีความชัดเจน ตามจุดเสี่ยงต่างๆ บริเวณวงเวียนแยกขนส่ง เนื่องจากมีประชาชนร้องเรียนมาเยอะมาก เพื่อลดการเกิดอุบัติเหตุทางถนน

๔. แผนงานการพัฒนาปรับปรุงถนนสาย รย.๔๐๕๘ แยกทางหลวงหมายเลข ๓๕๗๔ - บรรจบทางหลวงหมายเลข ๓๔๔ อำเภอบ้านค่าย จังหวัดระยอง

ผู้แทนแขวงทางหลวงระยอง นำเสนอ ดังนี้

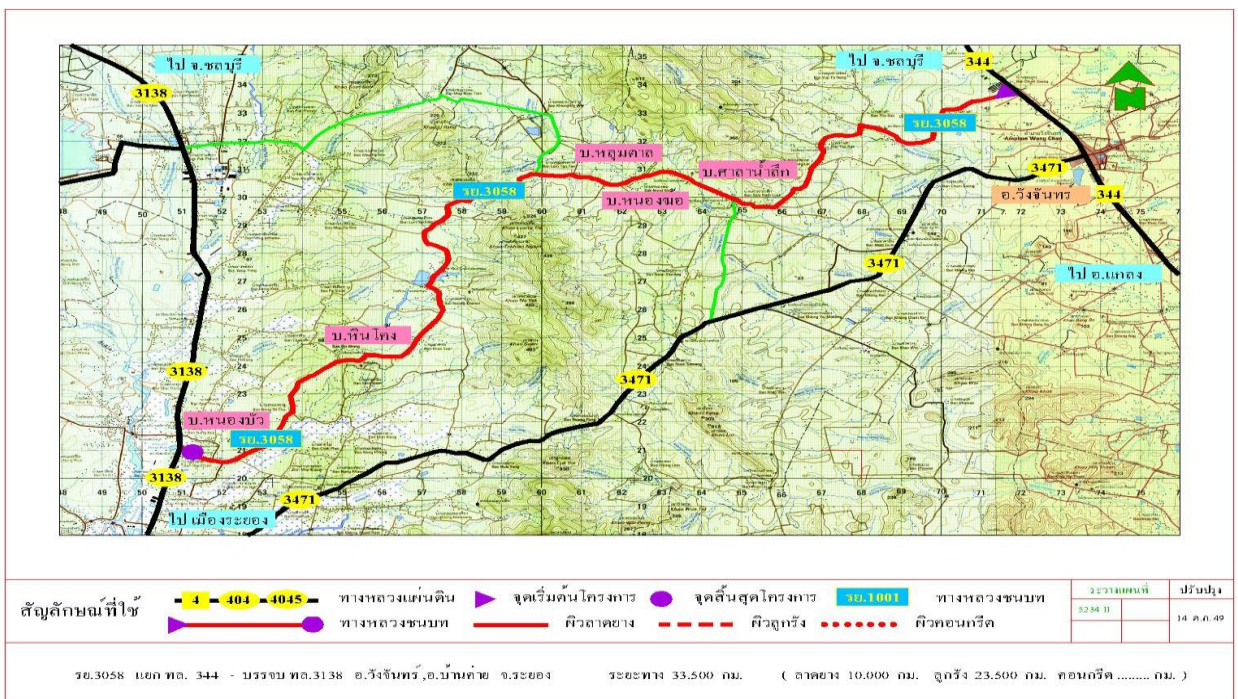
รายละเอียดโครงการ

ผิวจราจรเดิม แอสฟัลท์ติกคอนกรีต ระยะทาง ๓๓.๕๐๐ กิโลเมตร

๑) ช่วง กม.๐+๐๐๐ - ๑๓+๕๐๐ ผิวจราจรกว้าง ๗.๐๐ เมตร ไหล่ทางกว้างข้างละ ๒.๕๐ เมตร

๒) ช่วง กม. ๑๓+๕๐๐ - ๓๓+๕๐๐ ผิวจราจรกว้าง ๖.๐๐ เมตร ไหล่ทางกว้างข้างละ ๑.๕๐ เมตร

แผนที่โครงการ



ในการนี้ ผู้แทนแขวงทางหลวงชนบทระยอง ขอมติ คณะกรรมการ กรอ. จังหวัดระยอง ในการผลักดันเพื่อขอรับการสนับสนุนงบประมาณต่อไป

มติที่ประชุม : เห็นชอบตามที่ผู้แทนแขวงทางหลวงชนบทระยอง นำเสนอ และขอให้ผลักดัน เพื่อขอรับการสนับสนุนงบประมาณไปยังกรมทางหลวงชนบทต่อไป

๕. นำเสนอ Data Analytic Report งานเทศกาลผลไม้ และของดีจังหวัดระยอง เพื่อส่งเสริมแผนงานเทศกาล หรือ Event ในจังหวัดระยอง

๑) ผู้แทน AIS นำเสนอ

๑. Background & Benefit of Data Analytics

ประชากรแฝง (Latent population)

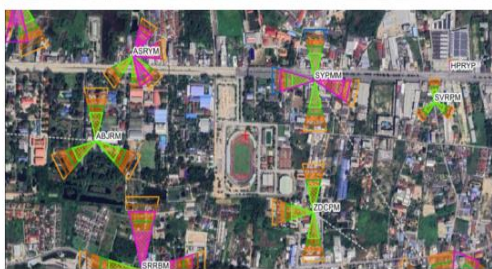
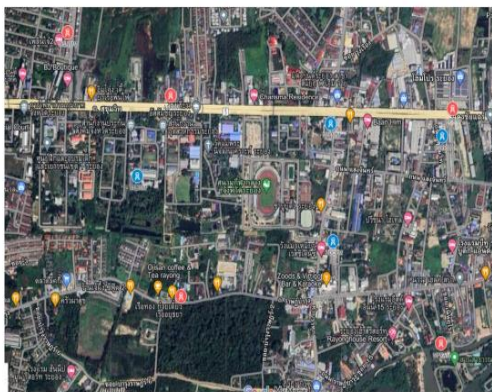
การท่องเที่ยวระยอง (Tourism economy)

๒. AIS Customer ๓๖๐

๓. Data Analytics Report งานเทศกาลผลไม้ และของดี เมืองระยอง ๓ - ๗ พฤษภาคม ๒๕๖๖ ณ สนามกีฬากลาง จังหวัดระยอง

พฤษภาคม ๒๕๖๖ ณ สนามกีฬากลาง จังหวัดระยอง

งานเทศกาลผลไม้ และของดี เมืองระยอง 3 - 7 พ.ค. 2566 ณ สนามกีฬากลางจังหวัดระยอง



Visitor Type

| | | | |
|-------------|-------|-------|---------|
| Home & Work | Home | Work | Visitor |
| 0.00% | 0.04% | 0.06% | 99.90% |

Living Area District



| No. | Province | District | |
|-----|-----------|------------------|--------|
| 1 | RAYONG | MUEANG RAYONG | 67.16% |
| 2 | RAYONG | BAN CHANG | 4.96% |
| 3 | RAYONG | NIKHOM PHATTHANA | 4.68% |
| 4 | RAYONG | BAN KHAI | 4.57% |
| 5 | RAYONG | PLUAK DAENG | 2.84% |
| 6 | CHON BURI | SATTAHIP | 1.91% |
| 7 | RAYONG | KLAENG | 1.82% |
| 8 | CHON BURI | SI RACHA | 1.47% |
| 9 | CHON BURI | BANG LAMUNG | 1.33% |
| 10 | CHON BURI | MUEANG CHON BURI | 0.76% |

Working Area District



| No. | Province | District | |
|-----|-----------|------------------|--------|
| 1 | RAYONG | MUEANG RAYONG | 64.87% |
| 2 | RAYONG | BAN KHAI | 4.90% |
| 3 | RAYONG | NIKHOM PHATTHANA | 4.53% |
| 4 | RAYONG | PLUAK DAENG | 4.32% |
| 5 | RAYONG | BAN CHANG | 4.18% |
| 6 | RAYONG | KLAENG | 1.93% |
| 7 | CHON BURI | SATTAHIP | 1.86% |
| 8 | CHON BURI | SI RACHA | 1.67% |
| 9 | CHON BURI | BANG LAMUNG | 1.39% |
| 10 | CHON BURI | MUEANG CHON BURI | 0.88% |

การใช้เครือข่ายโทรศัพท์มือถือ AIS ในการจำแนกโดยปรากฏจำนวนคนที่ใช้บริการ AIS ที่อยู่ภายในงาน เดินทางมาจากที่ใดบ้าง ตามหัว วัน เวลา ที่กำหนด ซึ่งไม่รวมผู้ใช้งานเครือข่ายอื่น

๒) ผู้อำนวยการ ททท. สำนักงานระยอง ถ้าเป็นเครือข่ายอื่นที่เข้ามาในงานเราจะทราบข้อมูลได้หรือไม่ อย่างไร

๓) ทีมงาน AIS : ในส่วนของเครือข่ายอื่นจะยังไม่ทราบข้อมูลจำนวนคนที่เข้ามาในพื้นที่ หากผู้เดินทางเข้ามาใช้เครือข่ายอื่นด้วย และใช้ AIS ด้วย ก็จะมีข้อมูลปรากฏเมื่อเข้ามาในพื้นที่ ทั้งนี้ ได้มีการพูดคุยเบื้องต้นในการจัดเก็บข้อมูลของเครือข่ายอื่น ซึ่งจะนำเสนอแนวโน้มให้ทราบในโอกาสต่อไป

มติที่ประชุม : รับทราบตามที่ผู้จัดการฝ่ายขาย กลุ่มลูกค้าองค์กร ภาคตะวันออก และทีมงาน AIS นำเสนอ

ระเบียบวาระที่ ๖ เรื่องอื่นๆ

๑. ผู้แทนประธานอาชีวศึกษาจังหวัดระยอง : แจ้งที่ประชุมทราบคำสั่งแต่งตั้งผู้อำนวยการวิทยาลัยเทคนิคระยอง เป็นประธานอาชีวศึกษาจังหวัดระยอง และความคืบหน้าในการทำบันทึกข้อตกลงความร่วมมือ MOU ร่วมกับประเทศจีน ในการได้รับทุนไปศึกษาต่อ เช่น สาขาอิเล็กทรอนิกส์ สาขาโลจิสติกส์ สาขาคอมพิวเตอร์ สาขาอิเล็กทรอนิกส์ไฟฟ้า เป็นต้น โดยปัจจุบันการเรียนการสอนของอาชีวฯ จะเน้นการปฏิบัติมากกว่าภาคทฤษฎีเพื่อส่งเสริมเด็กให้มีความสามารถที่แท้จริง และได้รับความร่วมมือจากภาคเอกชนเป็นอย่างดี และในการประชุมครั้งหน้าขอเป็นเจ้าภาพในการจัดประชุม กรอ.จังหวัดระยอง ในรูปแบบสัณจร เพื่อให้คณะกรรมการทุกท่านได้เข้าเยี่ยมชมผลงานของอาชีวศึกษาฯ ด้วย

๒. นายกสมาคมธุรกิจท่องเที่ยวจังหวัดระยอง

- ขอให้พิจารณาเรื่องการขอใบประกอบใบอนุญาตกิจการโรงแรม ให้เป็นวาระเร่งด่วนของจังหวัด เพื่อส่งเสริมการท่องเที่ยวของจังหวัดระยองให้เติบโตยิ่งขึ้น เนื่องจากเจ้าของโรงแรม-รีสอร์ท หลายแห่งที่ยังไม่ได้เข้าสู่ระบบและยังไม่ได้รับใบอนุญาตประกอบธุรกิจโรงแรม เพื่อยกระดับมาตรฐานด้านการท่องเที่ยวของประเทศไทยให้สูงขึ้น นักท่องเที่ยวต่างชาติที่ต้องการเดินทางมาท่องเที่ยวก็มั่นใจมากขึ้นในด้านของระบบการรักษาความปลอดภัย เบื้องต้นจะหารือกับสำนักงานโยธาธิการและผังเมืองจังหวัดระยอง และ อปท. ในพื้นที่แล้ว

- การแก้ไขปัญไฟส่องสว่างเพื่อลดอันตรายจากช้างป่าข้ามถนน เนื่องจากไฟส่องสว่างไม่เพียงพอ ที่บางจุดไม่มีไฟส่องสว่างเลย ทำให้เกิดอุบัติเหตุชนช้างบ่อยครั้ง ผกท.หน่วยงานที่เกี่ยวข้องด้วย

๓. ผู้แทนประธานชมรมธนาคารจังหวัดระยอง : ขอให้ติดตามเรื่องการประชุม กรอ. ที่ผ่านมา เช่น การเสริมทรายชายหาด ปัญหาการจราจรติดขัดในเขตนิคมอุตสาหกรรมมาบตาพุด และการก่อสร้างสะพาน ๓ แห่ง ได้แก่ บริเวณแหลมรุ้งเรือง หาดตากวน และปากแม่น้ำระยอง และปัญหาการส่งไปรษณีย์ล่าช้า

๔. ผู้อำนวยการ ททท. สำนักงานระยอง : นำเสนอ ดังนี้

- ในช่วงหยุดยาววันแม่ที่ผ่านมา มีนักท่องเที่ยวเดินทางมาเที่ยวจังหวัดระยองจำนวนมาก เป็นการกระตุ้นการท่องเที่ยวได้เป็นอย่างดี

- การจัดงานส่งเสริมการท่องเที่ยวเผยแพร่อัตลักษณ์ของจังหวัดระยอง ณ ศูนย์ประชุมแห่งชาติสิริกิติ์ ได้รับผลตอบรับเป็นอย่างดี

- ประชาสัมพันธ์การแข่งขันสนุกเกอร์ที่โรงแรมสตาร์ คอนเวนชั่น ระยอง

- กิจกรรม “ยมจินดามาแล้วจะรัก” ณ ถนนยมจินดา อำเภอเมืองระยอง จังหวัดระยอง มีกิจกรรมการใช้แสงสีในการสร้างมิติมุมมองใหม่ให้กับถนนยมจินดา

- กิจกรรมแข่งขันเรือพายนานาชาติที่อำเภอบ้านฉาง เป็นกิจกรรมระดับชาติสามารถสร้างรายได้ภาคการท่องเที่ยวของจังหวัดระยองได้เป็นอย่างดี

๕. ท่องเที่ยวและกีฬาจังหวัดระยอง : ประชาสัมพันธ์การจัดกิจกรรมถนนท่องเที่ยววิถีชาวเล มีกำหนดในวันที่ ๙ กันยายน ๒๕๖๖ ณ หาดแหลมสน และ วันที่ ๑๖ กันยายน ๒๕๖๖ ณ หาดสวนสน เพื่อส่งเสริมและกระตุ้นด้านการท่องเที่ยวของจังหวัดระยอง

เลิกประชุมเวลา ๑๒.๓๐ น.

ลงชื่ออนงค์พร..... ผู้บันทึกฯ
(นางสาวอนงค์พร อารีกุล)
พนักงานวิเคราะห์นโยบายและแผน

ลงชื่อจิรวีรสส์..... ผู้ตรวจรายงานการประชุมฯ
(นายจิรวีรสส์ เปรมดิษฐ์)
ผู้อำนวยการกลุ่มงานยุทธศาสตร์และข้อมูลเพื่อการพัฒนาจังหวัด