

รายงานการประชุม
กรมการจังหวัด หัวหน้าส่วนราชการ นายอำเภอ และหัวหน้าหน่วยงานประจำจังหวัดระยอง
ครั้งที่ ๙/๒๕๖๓ ประจำเดือนกันยายน ๒๕๖๓
เมื่อวันศุกร์ที่ ๒๕ กันยายน ๒๕๖๓
เวลา ๐๙.๐๐-๑๒.๐๐ น.
ณ ห้องประชุมภักดีศรีสงคราม ชั้น ๔ (มุขหลัง) ศาลากลางจังหวัดระยอง

ผู้มาประชุม

กระทรวงมหาดไทย

๑ นายสุรศักดิ์	เจริญศิริโชติ	ผู้ว่าราชการจังหวัดระยอง	ประธาน
๒ นายยุทธพล	องอาจอิทธิชัย	รองผู้ว่าราชการจังหวัดระยอง	
๓ ว่าที่ร้อยตรี พิรุณ	เหมะรักษ์	รองผู้ว่าราชการจังหวัดระยอง	
๔ นายอินทรีย์	เกิดมณี	ปลัดจังหวัดระยอง	
๕ นางสาวประภาศรี	พิชญพวงควิชา	หัวหน้าสำนักงานจังหวัดระยอง	
๖ นางกาญจนา	นันทพงษ์	แทน เจ้าพนักงานที่ดินจังหวัดระยอง	
๗ นายจารึก	ตันเจริญ	แทน พัฒนาการจังหวัดระยอง	
๘ นายสมนึก	แสงแพรว	แทน โยธาธิการและผังเมืองจังหวัดระยอง	
๙ นายเกรียงไกร	จิตธรรม	หัวหน้าสำนักงานป้องกันและบรรเทาสาธารณภัย จังหวัดระยอง	
๑๐ นายสมชาย	รุ่งเรือง	ท้องถิ่นจังหวัดระยอง	
๑๑ นายสุพจน์	ต่ออาจหาญ	นายอำเภอเมืองระยอง	
๑๒ นายสุรชัย	ยุติธรรมนนท์	นายอำเภอแกลง	
๑๓ นายดาระไน	ยี่ภู่	นายอำเภอบ้านค่าย	
๑๔ นายจिरศักดิ์	ตะปะโจทย์	นายอำเภอบ้านฉาง	
๑๕ นายวุฒิสักดิ์	สิงห์เดโช	นายอำเภอปลวกแดง	
๑๖ นายภิรมย์	ชุนนุมน	นายอำเภอวังจันทร์	
๑๗ นางสาวกานต์จรัส	เอียดทองใส	นายอำเภอเขาชะเมา	
๑๘ นายมนตรี	เกตุวิจิตร	นายอำเภอนิคมพัฒนา	

กระทรวงกลาโหม

๑๙ น.อ.อานรรฆ	ภมรพล	รอง ผอ.รรมน. จังหวัด ร.ย.(ท)
๒๐ น.อ.อนุพงศ์	จันทร์พฤกษ์	รอง ผอ.ศรชล. จังหวัด ร.ย.
๒๑ พ.อ.สมพงษ์	เวียงนนท์	สัสดีจังหวัดระยอง

สำนักงานตำรวจแห่งชาติ

๒๒ พ.ต.อ. วรวุฒิ	ชัยเจริญ	แทน ผู้บังคับการตำรวจภูธรจังหวัดระยอง
๒๓ พ.ต.อ. ฐาปนะ	คลอสุวรรณา	ผู้กำกับการสถานีตำรวจภูธรเมืองระยอง
๒๔ พ.ต.อ.ชัยพงษ์	แสงพงษ์ชัย	ผู้กำกับการสถานีตำรวจภูธรแกลง (ZOOM)

๒๕	พ.ต.ท.ธนสิทธิ์	แก่นลิ้ม	แทน ผู้กำกับสถานีตำรวจภูธรบ้านฉาง (ZOOM)
๒๖	พ.ต.ท.บุรินทร์	อินทวิชัย	แทน ผู้กำกับสถานีตำรวจภูธรปลวกแดง
๒๗	พ.ต.อ.สุชาติ	ปราณี	ผู้กำกับสถานีตำรวจภูธรเขาชะเมา (ZOOM)
๒๘	พ.ต.อ.ทनुเนตร	ปิตุเตชะ	ผู้กำกับสถานีตำรวจภูธรห้วยโป่ง
๒๙	พล.ต.อ.เมธา	วงศ์อนันต์นนท์	ผู้กำกับสถานีตำรวจภูธรมาตาพุด
๓๐	พ.ต.ท.สมชาติ	สังข์เงิน	แทน ผู้กำกับสถานีตำรวจภูธรหนองกรับ
๓๑	พ.ต.ท.ชัยญูรัตน์	บัวทองจันทร์	แทน ผู้กำกับตรวจคนเข้าเมืองจังหวัดระยอง
๓๒	ร.ต.อ.นครินทร์	แสนสุภา	แทน สารวัตร สถานีตำรวจทางหลวง ๓ กองกำกับการ ๓ กองบังคับการตำรวจทางหลวง (ZOOM)

สำนักงานอัยการสูงสุด/กระทรวงยุติธรรม

๓๓	นายสมคะเน	แสงทอง	อัยการจังหวัดระยอง
๓๔	นางศิริรัตน์	สิวงค์เจริญ	อัยการจังหวัดคดีศาลแขวงระยอง (ZOOM)
๓๕	นางกฤษณา	สวัสดิกุล	ผู้แทน อัยการจังหวัดคดีเยาวชนและครอบครัว จังหวัดระยอง (ZOOM)
๓๖	นายปิยะ	พิมพ์ชา	อัยการจังหวัดคุ้มครองสิทธิและช่วยเหลือทาง กฎหมายและการบังคับคดี จังหวัดระยอง (ZOOM)
๓๗	นางพวงชมพู	เปรมประเสริฐ	ผู้อำนวยการสำนักงานคุมประพฤติจังหวัดระยอง
๓๘	นายনীล	ทองปลาต	ผู้บัญชาการเรือนจำกลางระยอง
๓๙	นางสุกฤตา	เพชรหนองชุม	ผู้อำนวยการพัฒนาสถานเปิดห้วยโป่ง
๔๐	นางสุชาดา	สำเนียงเย็น	แทน ผู้อำนวยการสถานพินิจและคุ้มครองเด็กและ เยาวชนจังหวัดระยอง
๔๑	นายชัยนรินทร์	จันทร์เอี่ยม	ผู้อำนวยการศูนย์ฝึกและอบรมเด็กและเยาวชน เขต ๑ จังหวัดระยอง (ZOOM)

ส่วนราชการอิสระ

๔๒	นายสุทธิชัย	อิงคยะกุล	ผู้อำนวยการสำนักงานพระพุทธศาสนาจังหวัดระยอง
----	-------------	-----------	---

สำนักนายกรัฐมนตรี

๔๓	นายกมลพล	ชวนชม	ประชาสัมพันธ์จังหวัดระยอง
๔๔	นายนพคุณ	สุนทรหงส์	ผู้อำนวยการสถานีวิทยุกระจายเสียงแห่งประเทศไทย จังหวัดระยอง (ZOOM)

กระทรวงสาธารณสุข

๔๕	นายสุนทร	เหรียญภูมิการกิจ	นายแพทย์สาธารณสุขจังหวัดระยอง
๔๖	นางมณฑนา	ธงทองทิพย์	แทน ผู้อำนวยการโรงพยาบาลระยอง

กระทรวงแรงงาน

๔๗	นายธนภัทร	จิตเที่ยง	แทน แรงงานจังหวัดระยอง
๔๘	นางพัชรินทร์	ภัทรสกริฑ	แทน สวัสดิการและคุ้มครองแรงงานจังหวัดระยอง
๔๙	นายสมชาย	บุญศรี	แทน ประกันสังคมจังหวัดระยอง

๕๐	นายกิตติพันธ์	กาญจนาคม	แทน จัดหางานจังหวัดระยอง
๕๑	นางสาวพัชรินทร์	หาญเจริญ	หัวหน้าศูนย์บริหารข้อมูลตลาดแรงงานภาคตะวันออก
๕๒	นางพัทธยา	ยิ่งยง	ผู้อำนวยการศูนย์ฟื้นฟูสมรรถภาพคนงานภาค ๒

กระทรวงพัฒนาสังคมและความมั่นคงของมนุษย์

๕๓	นางพรรณทิภา	สีขาว	แทน พัฒนาสังคมและความมั่นคงของมนุษย์ จังหวัดระยอง
๕๔	นายสว่างพงศ์	เมธีกุล	ผู้ประกอบการนิคมสร้างตนเองจังหวัดระยอง (ZOOM)
๕๕	นางสาวนันทภาค	ปองสุข	ผู้อำนวยการศูนย์คุ้มครองคนไร้ที่พึ่งจังหวัดระยอง (ZOOM)

กระทรวงวัฒนธรรม

๕๖	นางศุภิตี	วิถิธรรมศักดิ์	วัฒนธรรมจังหวัดระยอง
----	-----------	----------------	----------------------

กระทรวงศึกษาธิการ

๕๗	นางศิริพร	วิริกุล	แทน ศึกษาธิการจังหวัดระยอง
๕๘	นายเสกสรร	รัตน์จินตามุข	ผู้อำนวยการสำนักงาน กศน. จังหวัดระยอง (ZOOM)
๕๙	นายสังข์	กาญจนเพิ่มพูน	ผู้อำนวยการสถาบัน กศน. ภาคตะวันออก (ZOOM)
๖๐	นายอรุณ	ชุมทอง	ผู้อำนวยการโรงเรียนระยองปัญญานุกูล (ZOOM)

กระทรวงการท่องเที่ยวและกีฬา

๖๑	นางสาวชลชา	บุญโต	แทน ท่องเที่ยวและกีฬาจังหวัดระยอง
----	------------	-------	-----------------------------------

กระทรวงการคลัง

๖๒	นางจินตนา	รักสุจริตวงศ์	คลังจังหวัดระยอง
๖๓	นางอารี	งามศิริอุดม	ธนารักษ์พื้นที่ระยอง
๖๔	นางสุดใจ	ทรงกฤษณ์	แทน สรรพสามิตพื้นที่ระยอง ๑
๖๕	นางสุภาพร	วัฒนเจริญ	แทน สรรพสามิตพื้นที่ระยอง ๒
๖๖	นายถวัลย์	รอดจิตต์	นายด่านศุลกากรมาบตาพุด
๖๗	นางสาวน้อมจิตร	เนื่องจำนงค์	สรรพากรพื้นที่ระยอง
๖๘	นางวัลย์ทิพย์	อนุวงศ์วรเวทย์	ผู้อำนวยการสำนักงาน คปภ. จังหวัดระยอง

กระทรวงเกษตรและสหกรณ์

๖๙	นายฉัตรชัย	ศรีเฉลา	เกษตรและสหกรณ์จังหวัดระยอง
๗๐	นางระนอง	จรุงกิจกุล	เกษตรจังหวัดระยอง
๗๑	นายรัตน์ไกร	ตันศรีวงษ์	ปศุสัตว์จังหวัดระยอง
๗๒	นายสงกรานต์	แสงจันทร์	ประมงจังหวัดระยอง
๗๓	นายอนุสรณ์	พงศ์ปลื้มปิติชัย	ปฏิรูปที่ดินจังหวัดระยอง

๗๔	นายณกต	เกิดสดศรี	ผู้อำนวยการโครงการชลประทานระยอง
๗๕	นางสาวนภาพร	อักษร	แทน หัวหน้าสำนักงานตรวจบัญชีสหกรณ์ระยอง
๗๖	นางสาวสุภาพร	มหันต์กิจ	ผู้อำนวยการศูนย์วิจัยและพัฒนาประมงน้ำจืดระยอง (ZOOM)
๗๗	นายปกป้อง	อุ่มอยู่	ผู้อำนวยการศูนย์วิจัยและพัฒนาเพาะเลี้ยงสัตว์น้ำชายฝั่งระยอง (ZOOM)
๗๘	นายกำพล	ลอยลิ้น	ผู้อำนวยการศูนย์วิจัยและพัฒนาอ่าวไทยฝั่งตะวันออก (ระยอง) (ZOOM)
๗๙	นางจินณจารี	หาญเศรษฐสุข	ผู้อำนวยการศูนย์วิจัยพืชไร่ระยอง
๘๐	นายสุรศักดิ์	โสภณจิตร	ผู้อำนวยการศูนย์วิจัยและบำรุงพันธุ์สัตว์ระยอง

กระทรวงทรัพยากรธรรมชาติและสิ่งแวดล้อม

๘๑	นายชายชาญ	เตโชทินกร	ผู้อำนวยการสำนักงานทรัพยากรธรรมชาติและสิ่งแวดล้อมจังหวัดระยอง
๘๒	นายธานี	จารุณี	ผู้อำนวยการศูนย์ควบคุมมลพิษจังหวัดระยอง
๘๓	นายภูซังค์	สฤณีชัยกุล	ผู้อำนวยการสำนักงานทรัพยากรทางทะเลและชายฝั่ง๑

กระทรวงคมนาคม

๘๔	นายสรรเพชญ	ม่วงมาลี	ขนส่งจังหวัดระยอง
๘๕	นายบดินทร์	รุ่งรัตน์	แทน ผู้อำนวยการแขวงทางหลวงระยอง
๘๖	นายอิทธิชาติ	คำอุไร	ผู้อำนวยการแขวงทางหลวงชนบทระยอง
๘๗	นายประเวศน์	สุภชัย	ผู้อำนวยการสำนักงานเจ้าท่า ภูมิภาคสาขาระยอง

กระทรวงพาณิชย์

๘๘	นางวรรณญา	ถนอมพันธุ์	พาณิชย์จังหวัดระยอง
----	-----------	------------	---------------------

กระทรวงอุตสาหกรรม

๘๙	นายพุทธิกรณ์	วิชัยดิษฐ์	อุตสาหกรรมจังหวัดระยอง
----	--------------	------------	------------------------

กระทรวงดิจิทัลเพื่อเศรษฐกิจและสังคม

๙๐	นางสาวพิมพ์ภัส	อินทโก	แทน สถิติจังหวัดระยอง
๙๑	นายนพรัตน์	ทรัพย์มั่งสังข์	ผู้อำนวยการสถานีอุตุนิยมวิทยาระยอง

กระทรวงพลังงาน

๙๒	นายธงชัย	แก้วประเสริฐศรี	พลังงานจังหวัดระยอง
----	----------	-----------------	---------------------

รัฐวิสาหกิจ

๙๓	นางสาวสายทอง	จิตต์สว่าง	ผู้อำนวยการสำนักงานการกีฬาแห่งประเทศไทยจังหวัดระยอง (ZOOM)
๙๔	นายศักดิ์กร	เชื้อแพ่ง	แทน ผู้จัดการการประปาส่วนภูมิภาค สาขาระยอง

๙๕	นายชัยวัฒน์	พลรอด	แทน ผู้จัดการประปาส่วนภูมิภาค สาขาบ้านฉาง
๙๖	นายวรพจน์	สิทธิไกรพงษ์	แทน ผู้จัดการการไฟฟ้าส่วนภูมิภาคจังหวัดระยอง
๙๗	นายพนอนันต์	ทิพย์วรสิริ	ผู้จัดการสำนักงานจัดการน้ำเสียสาขาบ้านเพ

องค์กรปกครองส่วนท้องถิ่น

๙๘	นายภาคภูมิ	สุวรรณ	แทน นายกองค้การบริหารส่วนจังหวัดระยอง
๙๙	นายเสรี	บุญสุทธิ	แทน นายกเทศมนตรีนครระยอง
๑๐๐	นายอรัญ	ใจกล้า	แทน นายกเทศมนตรีเมืองมาตาพุด
๑๐๑	นางสาวธัญศนิชา	ศรีพงษ์เพชร	แทน นายกเทศมนตรีเมืองบ้านฉาง

องค์กรภาคเอกชน/สภา/ผู้เข้าร่วมชี้แจงอื่นๆ

๑๐๒	นายบุญยืน	เลาหะวิฑะรัตน์	แทน ประธานหอการค้าจังหวัดระยอง
๑๐๓	นายทิม	บุญรอด	ประธานสภาวัฒนธรรมจังหวัดระยอง
๑๐๔	นางพิศมัย	ศุภนันตฤกษ์	ประธานสภาอุตสาหกรรมท่องเที่ยวจังหวัดระยอง
๑๐๕	นายชรินทร์	ชูชื่น	ประธานอาชีวศึกษาจังหวัดระยอง

ผู้ไม่มาประชุม

- ๑ รองผู้ว่าราชการจังหวัดระยอง (นายปริญญา โพธิสัตย์) ติดราชการ
- ๒ ผู้บังคับกองพันทหารราบที่ ๗ กรมทหารราบที่ ๓ กองพลนาวิกโยธิน
- ๓ ผู้บังคับกองพันทหารราบที่ ๖ กรมทหารราบที่ ๒ กองพลนาวิกโยธิน
- ๔ ผู้กำกับการสถานีตำรวจภูธรวังจันทร์
- ๖ ผู้กำกับการสถานีตำรวจภูธรนิคมพัฒนา
- ๗ ผู้กำกับการสถานีตำรวจภูธรบ้านค่าย
- ๘ ผู้กำกับการสถานีตำรวจภูธรปากน้ำประแสร์
- ๙ ผู้กำกับการสถานีตำรวจภูธรบ้านกร่ำ
- ๑๐ ผู้กำกับการสถานีตำรวจภูธรสำนักทอง
- ๑๑ ผู้กำกับการสถานีตำรวจภูธรน้ำเป็น
- ๑๒ สารวัตร สถานีตำรวจทางหลวง ๓ กองกับการ ๓ กองบังคับการตำรวจทางหลวง
- ๑๒ ผู้อำนวยการสำนักงานบังคับคดีจังหวัดระยอง
- ๑๓ ผู้อำนวยการสำนักงานคณะกรรมการการเลือกตั้งประจำจังหวัดระยอง
- ๑๔ ผู้อำนวยการสำนักงาน ป.ป.ช.ประจำจังหวัดระยอง
- ๑๕ นายสถานีวิทยุ อสมท. จังหวัดระยอง
- ๑๖ หัวหน้าศูนย์บริหารข้อมูลตลาดแรงงานภาคตะวันออก
- ๑๗ ผู้ปกครองสถานคุ้มครองสวัสดิภาพเด็กระยอง จังหวัดระยอง
- ๑๘ หัวหน้าบ้านพักเด็กและครอบครัวจังหวัดระยอง
- ๑๙ ผู้อำนวยการสำนักงานเขตพื้นที่การศึกษาประถมศึกษาระยอง เขต ๑
- ๒๐ ผู้อำนวยการสำนักงานเขตพื้นที่การศึกษาประถมศึกษาระยอง เขต ๒
- ๒๑ ผู้อำนวยการสำนักงานเขตพื้นที่ศึกษามัธยมศึกษา เขต ๑๘ (ระยอง)

- ๒๒ ผู้อำนวยการศูนย์การศึกษาพิเศษ ประจำจังหวัดระยอง
- ๒๓ สหกรณ์จังหวัดระยอง
- ๒๔ ผู้อำนวยการสถานีพัฒนาที่ดินระยอง
- ๒๕ ผู้อำนวยการศูนย์วิจัยและพัฒนาการเพาะเลี้ยงสัตว์น้ำชายฝั่งระยอง
- ๒๖ ผู้อำนวยการศูนย์ป้องกันและปราบปรามประมงทะเลเขต ๑ (ระยอง)
- ๒๔ ผู้อำนวยการสำนักงานส่งเสริมและพัฒนาการเกษตรเขตที่ ๓ จังหวัดระยอง
- ๒๘ ผู้อำนวยการศูนย์ส่งเสริมและพัฒนาอาชีพการเกษตรจังหวัดระยอง
- ๒๙ หัวหน้าสำนักงานกองทุนฟื้นฟูและพัฒนาเกษตรกร สาขาระยอง
- ๓๐ ผู้อำนวยการศูนย์วิจัยและพัฒนาการเกษตรระยอง
- ๓๑ หัวหน้าอุทยานแห่งชาติเขาชะเมา-เขาวง
- ๓๒ หัวหน้าอุทยานแห่งชาติเขาแหลมหญ้า-หมู่เกาะเสม็ด
- ๓๓ ผู้อำนวยการศูนย์วิจัยและพัฒนาทรัพยากรทางทะเลและชายฝั่ง อ่าวไทยฝั่งตะวันออก
- ๓๔ หัวหน้าสวนพฤกษศาสตร์ระยอง
- ๓๕ ผู้อำนวยการสำนักจัดการทรัพยากรป่าไม้ที่ ๙ (ชลบุรี)
- ๓๖ ผู้อำนวยการทรัพยากรน้ำบาดาลเขต ๙ ระยอง
- ๓๗ ผู้อำนวยการและพัฒนาการเพาะเลี้ยงสัตว์น้ำชายฝั่งระยอง
- ๓๘ ผู้อำนวยการสำนักงานการกีฬาแห่งประเทศไทย จังหวัดระยอง
- ๓๙ โทรศัพท์จังหวัดระยอง
- ๔๐ ผู้อำนวยการการยางแห่งประเทศไทยจังหวัดระยอง
- ๔๑ หัวหน้าสำนักงานเคหะชุมชนจังหวัดระยอง สาขา ๑
- ๔๒ หัวหน้าสำนักงานเคหะชุมชนจังหวัดระยอง สาขา ๒
- ๔๓ ประธานสภาอุตสาหกรรมจังหวัดระยอง
- ๔๔ ประธานสภาเกษตรกรจังหวัดระยอง
- ๔๕ รองประธานคณะกรรมการธรรมาภิบาลจังหวัดระยอง
- ๔๖ ประธานสภาอุตสาหกรรมการท่องเที่ยวจังหวัดระยอง
- ๔๗ ผู้อำนวยการสำนักงานนิคมอุตสาหกรรมมาบตาพุด

ผู้เข้าร่วมประชุม

- | | | | |
|---|---------------|----------|---|
| ๑ | นางนุชนาถ | เรืองมณี | หัวหน้าหน่วยตรวจสอบภายในจังหวัดระยอง |
| ๒ | นายเฉลิมชาติ | กองแสง | ผู้อำนวยการกลุ่มงานยุทธศาสตร์และข้อมูลเพื่อการพัฒนาจังหวัดระยอง |
| ๓ | น.ส.อัฐฟ้า | ก้อนทอง | ผู้อำนวยการกลุ่มงานอำนวยการ |
| ๕ | น.ส.วิลาสินี | ผดุง | แทน ผู้อำนวยการกลุ่มงานศูนย์ดำรงธรรมจังหวัดระยอง |
| ๖ | นางภัทรชนันท์ | ผ่องผาด | จำจังหวัดระยอง |
| ๗ | นายสุนทร | โกคา | ป้องกันจังหวัดระยอง |

เริ่มประชุมเวลา

เวลา ๐๙.๐๐ น.

วาระก่อนการประชุม

วาระที่ ๑ เรื่อง ประธานแจ้งที่ประชุมทราบ

-

ประธาน :

ภาพถ่ายที่ได้รับรางวัลจากการประกวดภาพถ่าย ส่วนราชการและหน่วยงานสามารถนำภาพเพื่อประโยชน์แก่ทางราชการ หรือไปใช้โปรโมทการท่องเที่ยวของจังหวัดระยองได้

มติที่ประชุม

รับทราบ

วาระที่ ๒

เรื่อง รับรองรายงานการประชุม

ครั้งที่ ๘/๒๕๖๓ ประจำเดือนสิงหาคม ๒๕๖๓

เมื่อวันพฤหัสบดีที่ ๓๑ สิงหาคม ๒๕๖๓

รายงานการประชุมได้ลงเว็บไซต์แล้ว เมื่อวันศุกร์ที่ ๙ กันยายน ๒๕๖๓

(www.rayong.go.th/ดาวน์โหลดเอกสาร/กลุ่มงานอำนวยการ)

มติที่ประชุม

รับรอง

วาระที่ ๓

เรื่อง วาระจังหวัด/ การแก้ไขปัญหาเร่งด่วนของจังหวัด

๓.๑ สถานการณ์ “ไวรัสโคโรนา” สายพันธุ์ใหม่ ๒๐๑๙ (Covid-19)

- สรุปผลการดำเนินงานศูนย์บริหารและประสานการปฏิบัติเพื่อเฝ้าระวังป้องกัน และควบคุมการแพร่ระบาด ของโรคติดเชื้อไวรัสโคโรนา ๒๐๑๙ (Covid-19) จังหวัดระยอง (สำนักงานสาธารณสุขจังหวัดระยอง)

สำนักงานสาธารณสุขจังหวัดระยอง





ผู้ป่วยรายใหม่ 2 ราย

มาจากต่างประเทศ
เป็นกรณีพิเศษ (พิเศษ/พิเศษ/พิเศษ) (State Quarantine)

กลับจาก

- สหรัฐอเมริกา 2 ราย
 - ชายไทย อายุ 38 ปี สูงใจส่วนหัว 170 ซม. 63 กก.
 - เข้าพัก State Quarantine กรุงเทพมหานคร 23 ก.ย. 63 และตรวจพบเชื้อ
 - หญิงไทย อายุ 54 ปี สูงใจส่วนหัว 160 ซม. 63 กก.
 - เข้าพัก State Quarantine กรุงเทพมหานคร 21 ก.ย. 63 และตรวจพบเชื้อ



สถานการณ์โรคติดเชื้อไวรัสโคโรนา 2019 จังหวัดระยอง

ประจำวันที่ 24 สิงหาคม 2563

จังหวัดระยอง ไม่พบผู้ป่วย COVID-19 รายใหม่เป็นระยะเวลา 175 วัน แล้ว

สถานการณ์โรค COVID-19 จังหวัดระยอง		
สถานการณ์โรค COVID-19 จังหวัดระยอง		
การตรวจหาเชื้อ	24 สิงหาคม 2563	สะสม
 ตรวจหาเชื้อ PCR - กลุ่มเสี่ยงอื่น ๆ	0 ราย	598 ราย
 ตรวจหาเชื้อ PCR - กลุ่มเสี่ยงอื่น ๆ	0 ราย	271 ราย
 ตรวจหาเชื้อ PCR - กลุ่มเสี่ยงอื่น ๆ	0 ราย	327 ราย
 ตรวจหาเชื้อ PCR - กลุ่มเสี่ยงอื่น ๆ	0 ราย	6 ราย
 ตรวจไม่พบเชื้อ	0 ราย	592 ราย
 SUMMARY	0 ราย	0 ราย

ศูนย์ข้อมูลการกักกัน Local Quarantine COVID-19 จังหวัดระยอง
ดำเนินการสืบนำจากต่างประเทศเชิงรุก



14 DAYS

วันที่ 24 กันยายน 2563

ไม่มีผู้ติดเชื้อรายใหม่เพิ่ม

วันนี้ : ไม่มีรายงานพบผู้ป่วยเข้าได้กับนิยาม

มติที่ประชุม

รับทราบ

วาระที่ ๔ เรื่อง เพื่อทราบ

๔.๑ สถานการณ์คลังและการเร่งรัดติดตามการใช้จ่ายเงินงบประมาณ ประจำปี

งบประมาณ พ.ศ. ๒๕๖๓

สถานการณ์คลังและการเร่งรัดติดตามการใช้จ่ายเงินงบประมาณ ประจำปีงบประมาณ พ.ศ. 2563

➤ การจัดเก็บรายได้แผ่นดิน ประจำปีงบประมาณ พ.ศ. 2563

สรุปผลการจัดเก็บรายได้จังหวัดระยอง ประจำเดือนสิงหาคม 2563

แยกตามประเภทภาษี

หน่วย : ล้านบาท

ประเภทภาษี	รายได้จัดเก็บรายเดือน		เปรียบเทียบ เพิ่ม/-ลด		รายได้จัดเก็บสะสม		เปรียบเทียบ เพิ่ม/-ลด	
	ส.ค. 63	ส.ค. 62	จำนวน	ร้อยละ	ต.ค.62-ส.ค.63	ต.ค.61-ส.ค.62	จำนวน	ร้อยละ
ภาษีสรรพากร	9,018.12	8,722.12	296.00	3.39	70,985.14	89,618.25	-18,633.11	-20.79
ภาษีสรรพสามิต	9,312.19	9,230.77	81.42	0.88	98,405.36	109,603.30	-11,197.94	-10.22
ภาษีศุลกากร	84.28	110.10	-25.82	-23.45	1,243.49	2,587.27	-1,343.78	-51.94
รายได้จากการบริหารสินทรัพย์ธนารักษ์	0.24	4.57	-4.33	-94.75	50.52	83.94	-33.42	-39.81
รายได้ส่วนราชการอื่น	2.82	6.41	-3.59	-56.01	47.69	64.38	-16.69	-25.92
รวมทั้งสิ้น	18,417.65	18,073.97	343.68	1.90	170,732.20	201,957.14	-31,224.94	-15.46

ที่มา : รายงานจากส่วนราชการในจังหวัดระยองและรายงานจากระบบ GFMS (เฉพาะรายได้ส่วนราชการอื่น)

หมายเหตุ : ตัวเลขตามตารางมีการปิดเศษทศนิยม

แยกตามหน่วยจัดเก็บ

หน่วย : ล้านบาท

ส่วนราชการ	รายได้จัดเก็บรายเดือน		เปรียบเทียบ เพิ่ม/-ลด		รายได้จัดเก็บสะสม		เปรียบเทียบ เพิ่ม/-ลด	
	ส.ค. 63	ส.ค. 62	จำนวน	ร้อยละ	ต.ค.62-ส.ค.63	ต.ค.61-ส.ค.62	จำนวน	ร้อยละ
สรรพากรพื้นที่ระยอง	6,046.03	4,490.98	1,555.05	34.63	36,389.04	38,427.68	-2,038.64	-5.31
สรรพสามิตพื้นที่ระยอง 1 และ 2	7,804.75	8,149.76	-345.01	-4.23	84,809.16	83,847.21	961.95	1.15
ด่านศุลกากรมาบตาพุด	4,563.81	5,422.25	-858.44	-15.83	49,435.79	79,533.93	-30,098.14	-37.84
ธนารักษ์พื้นที่ระยอง	0.24	4.57	-4.33	-94.75	50.52	83.94	-33.42	-39.81
ส่วนราชการอื่น	2.82	6.41	-3.59	-56.01	47.69	64.38	-16.69	-25.92
รวมทั้งสิ้น	18,417.65	18,073.97	343.68	1.90	170,732.20	201,957.14	-31,224.94	-15.46

ที่มา : รายงานจากส่วนราชการในจังหวัดระยองและรายงานจากระบบ GFMS (เฉพาะรายได้ส่วนราชการอื่น)

หมายเหตุ : ตัวเลขตามตารางมีการปิดเศษทศนิยม

► **การเบิกจ่ายเงินงบประมาณ ประจำปีงบประมาณ พ.ศ. 2563**

ตามมติ ครม. เมื่อวันที่ 14 ม.ค.63 ลงมติเห็นชอบมาตรการเร่งรัดการใช้จ่ายงบประมาณรายจ่ายประจำปีงบประมาณ พ.ศ. 2563 ในภาพรวมของประเทศ เพื่อเป็นแนวทางให้หน่วยรับงบประมาณจัดทำแผนการปฏิบัติงานและแผนการใช้จ่ายงบประมาณรายจ่ายประจำปีงบประมาณ พ.ศ. 2563 ให้สอดคล้องกับเป้าหมายในภาพรวมของประเทศ ดังนี้

เป้าหมายการใช้จ่ายงบประมาณรายจ่ายประจำปีงบประมาณ พ.ศ.2563 แยกเป็นรายไตรมาส ดังนี้

ไตรมาสที่	รายจ่ายประจำ	รายจ่ายลงทุน	รายจ่ายภาพรวม
ไตรมาสที่ 1	28.00%	8.00%	23.00%
ไตรมาสที่ 2	58.00%	40.00%	54.00%
ไตรมาสที่ 3	80.00%	65.00%	77.00%
ไตรมาสที่ 4	100.00%	100.00%	100.00%

- ผลการเบิกจ่ายเงินงบประมาณรายจ่ายประจำปีงบประมาณ พ.ศ. 2563

ตั้งแต่ต้นปีงบประมาณ สิ้นสุด ณ วันที่ 18 กันยายน 2563

หน่วย : ล้านบาท

รายการ	วงเงินที่ได้รับ การจัดสรร	ก่อนนี้ผูกพัน		เบิกจ่าย		ลำดับ การเบิกจ่าย	คงเหลือ	
		จำนวนเงิน	ร้อยละ	จำนวนเงิน	ร้อยละ		จำนวนเงิน	ร้อยละ
รายจ่ายประจำ	8,405.310	8,223.456	97.84	7,429.245	88.39	74	976.065	11.61
รายจ่ายลงทุน	5,121.597	4,423.708	86.37	2,637.141	51.49	63	2,484.456	48.51
ภาพรวม	13,526.907	12,647.164	93.50	10,066.386	74.42	50	3,460.521	25.58

ที่มา : รายงานผลการเบิกจ่ายจากระบบ GFMS

- ผลการเบิกจ่ายเงินงบประมาณจังหวัด (งบจังหวัด) ประจำปีงบประมาณ พ.ศ. 2563

ตั้งแต่ต้นปีงบประมาณ สิ้นสุด ณ วันที่ 18 กันยายน 2563

หน่วย : ล้านบาท

รายการ	วงเงินที่ได้รับ การจัดสรร	ก่อนนี้ผูกพัน		เบิกจ่าย		ลำดับ การเบิกจ่าย	คงเหลือ	
		จำนวนเงิน	ร้อยละ	จำนวนเงิน	ร้อยละ		จำนวนเงิน	ร้อยละ
รายจ่ายประจำ	41.544	33.210	79.94	24.209	58.27	50	17.335	41.73
รายจ่ายลงทุน	253.960	249.685	98.32	186.946	73.61	5	67.014	26.39
ภาพรวม	295.504	282.895	95.73	211.155	71.46	5	84.349	28.54

ที่มา : รายงานผลการเบิกจ่ายจากระบบ GFMS

- ผลการเบิกจ่ายเงินงบประมาณยุทธศาสตร์การพัฒนากลุ่มจังหวัด (งบกลุ่มจังหวัด) ประจำปีงบประมาณ พ.ศ. 2563 ตั้งแต่ต้นปีงบประมาณ สิ้นสุด ณ วันที่ 18 กันยายน 2563

หน่วย : ล้านบาท

รายการ	วงเงินที่ได้รับ การจัดสรร	ก่อนหักพัน		เบิกจ่าย		ลำดับ การเบิกจ่าย	คงเหลือ	
		จำนวนเงิน	ร้อยละ	จำนวนเงิน	ร้อยละ		จำนวนเงิน	ร้อยละ
รายจ่ายประจำ	7.050	6.864	97.36	6.084	86.30	2	0.966	13.70
รายจ่ายลงทุน	179.690	124.408	69.23	12.570	7.00	14	167.120	93.00
ภาพรวม	186.740	131.272	70.30	18.654	9.99	15	168.086	90.01

ที่มา : รายงานผลการเบิกจ่ายจากระบบ GFMIS

- ผลการเบิกจ่ายเงินกันไว้เบิกเหลื่อมปี ประจำปีงบประมาณ พ.ศ. 2563 (งบประมาณปี 2558 – 2562) ตั้งแต่ต้นปีงบประมาณ สิ้นสุด ณ วันที่ 18 กันยายน 2563

หน่วย : ล้านบาท

เงินกันไว้เบิกเหลื่อมปี ประจำปีงบประมาณ	วงเงินที่ได้รับการ อนุมัติ	เบิกจ่าย		คงเหลือ	
		จำนวนเงิน	ร้อยละ	จำนวนเงิน	ร้อยละ
ปี 2562	2,235.659	1,820.757	81.44	414.902	18.56
ปี 2558-2561	881.223	660.770	74.98	220.453	25.02
รวม	3,116.882	2,481.527	79.62	635.355	20.38

ที่มา : รายงานผลการเบิกจ่ายจากระบบ GFMIS

ประธาน :

ให้คลังจังหวัดชี้แจงวิธีการกันเงินไว้เหลื่อมปีและระเบียบพัสดุ ตามหนังสือเวียน ว๑๓๕ และ ว๑๔๕ อีกครั้ง

คลังจังหวัดระยอง :

การกันเงินไว้เบิกเหลื่อมปี ตาม พ.ร.บ. วิธีกัณฑ์งบประมาณ มาตรา ๔๓ เงินปีให้ให้จ่ายในปีนั้น ซึ่งจะกันเงินไว้ไม่เกิน ๖ เดือน ดังนั้น ถ้าในปี ๖๓ มี PO อยู่ในระบบ GF MIS ระบบจะกันเงินไว้ให้ทั้งหมด แต่ถ้าหากอยู่ในขั้นตอนอุทธรณ์ และยังไม่ตอบรับ ต้องเข้าไปทำในระบบตาม ว๑๓๕ ส่วน ว๑๔๕ ถ้าหากเพิ่งดำเนินการประกาศจัดซื้อจัดจ้าง และได้ทำในระบบ e - GP แล้ว สามารถกันเงินไว้ได้ภายในวันที่ ๓๐ กันยายน ๒๕๖๓ จนถึงเวลา ๑๖.๓๐ น. และระบบจะอยู่ถึงเวลา ๒๔.๐๐ น. หากพ้นเวลาดังกล่าวแล้ว ระบบจะปิดทันที

ประธาน :

ให้ส่วนราชการ หัวหน้าหน่วยงาน ตรวจสอบงบประมาณที่ตั้งไว้และโครงการที่ทำไว้แล้ว เพื่อจะได้ไม่ตกหล่น ซึ่งทางคลังจังหวัดระยองได้เปิดสำนักงาน เพื่ออำนวยความสะดวกกรณีที่เกิดปัญหาที่แก้ไขไม่ได้ สามารถเข้ามาทำได้ที่สำนักงานคลังจังหวัดระยองได้

มติที่ประชุม : รับทราบ

๔.๑ สถานการณ์น้ำในจังหวัดระยอง

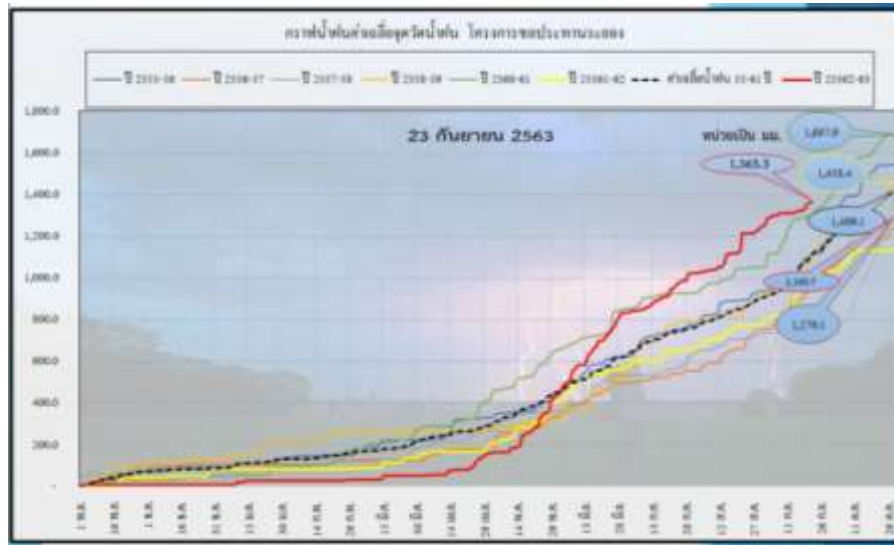


พื้นที่	ปี	พื้นที่ชลประทาน		พื้นที่ปลูกพืช		พื้นที่เก็บน้ำ	พื้นที่เก็บน้ำ	พื้นที่เก็บน้ำ	พื้นที่เก็บน้ำ
		พื้นที่ชลประทาน	พื้นที่ปลูกพืช	พื้นที่ปลูกพืช	พื้นที่ปลูกพืช				
พื้นที่ชลประทาน									
1. ชลประทาน		+13.00	79,431	+13.00	49,234	37,234	71.07%	13.00	0.00
2. ชลประทาน	0.1	+40.00	141,732	+40.00	140,731	138,371	98.47%	2.361	0.00
3. ชลประทาน	0.2	+40.00	40,231	+40.00	40,231	38,371	95.28%	1.860	0.00
รวมพื้นที่ชลประทาน			161,394		129,235	123,976	96.27%		
4. ชลประทาน		+10.00	100,000	+10.00	100,000	100,000	100.00%	0.00	0.00
5. ชลประทาน		+10.00	100,000	+10.00	100,000	100,000	100.00%	0.00	0.00
รวมพื้นที่ชลประทาน			200,000		200,000	200,000	100.00%		
รวม			361,394		329,235	323,976	98.41%		

พื้นที่	ปี	พื้นที่ชลประทาน		พื้นที่ปลูกพืช		พื้นที่เก็บน้ำ	พื้นที่เก็บน้ำ	พื้นที่เก็บน้ำ	พื้นที่เก็บน้ำ
		พื้นที่ชลประทาน	พื้นที่ปลูกพืช	พื้นที่ปลูกพืช	พื้นที่ปลูกพืช				
พื้นที่ชลประทาน									
1. ชลประทาน		13.00	79,431	13.00	49,234	37,234	71.07%	13.00	0.00
2. ชลประทาน	0.1	40.00	141,732	40.00	140,731	138,371	98.47%	2.361	0.00
3. ชลประทาน	0.2	40.00	40,231	40.00	40,231	38,371	95.28%	1.860	0.00
รวมพื้นที่ชลประทาน		93.00	161,394	93.00	129,235	123,976	96.27%		
4. ชลประทาน		10.00	100,000	10.00	100,000	100,000	100.00%	0.00	0.00
5. ชลประทาน		10.00	100,000	10.00	100,000	100,000	100.00%	0.00	0.00
รวมพื้นที่ชลประทาน		20.00	200,000	20.00	200,000	200,000	100.00%		
รวม		113.00	361,394	113.00	329,235	323,976	98.41%		



/กราฟน้ำ...



แผน-ผล การใช้น้ำ (โครงการชลประทานระยอง)						
ประเภท	ผู้รับ	แผนการใช้งบ ปีงบประมาณ (ล้านบาท)	ผลการใช้งบ ปี 2563-63 (ล้านบาท)	ผลการใช้งบ ปี 2562-62 (ล้านบาท)	จุดสูบน้ำ (ไร่/วัน)	หมายเหตุ
ชลประทาน	น้ำประปา	100,000	100,921	109,013	นครชลประทาน	
	น้ำประปาบ้าน	10,000	9,769	9,728	นครชลประทาน	
	ชลประทานประปา	30,000	29,741	32,024	ฝ่ายประปา	
	ชลประทานประปา	70,000	65,722	66,164	ฝ่ายประปา	
เกษตร	ศูนย์พัฒนาโครงการ	6,794	6,700	6,700	ชลประทาน	
	เพื่อการเกษตร	59,000	0	0	ฝ่ายประปา	
ระบบนิเวศ	รักษาธรรมชาติ	24,637	24,000	24,000	3 อ่าง	
	รักษา	180,000	161,230	160,553	3 อ่าง	
อุตสาหกรรม	บริษัทท่าอากาศยาน	3,000	0	0	ชลประทาน	**ไม่ได้สูบน้ำ
	บริษัท BPC	80,000	78,578	79,697	ฝ่ายประปา	
	สวนอุตสาหกรรม	8,000	0	0	ฝ่ายประปา	**ไม่ได้สูบน้ำ
	บริษัท East Water	650,000	626,551	594,726	2 อ่าง	หมายเหตุ: หน่วยงานอื่น
รวมการใช้น้ำ		1,221,551	1,103,382	1,082,661		



เลขาหอการค้าจังหวัดระยอง :

ตามที่ได้ไปประชุมคณะกรรมการลุ่มน้ำ EEC ที่กรุงเทพมหานคร ซึ่งในตอนนี้สถานการณ์น้ำของจังหวัดระยองปี ๒๕๖๓ ไม่น่าวิตก แต่ในจังหวัดชลบุรี ซึ่งใช้น้ำจากจังหวัดระยองเป็นหลักนั้น ในอ่างเก็บน้ำบางพระ จังหวัดชลบุรี ตอนนี้มีปริมาณน้ำแค่ ๒๖% ตามแผนของจังหวัดชลบุรีจะดูน้ำจากคลองพระองค์เจ้าไชยานุชิต บางพระ มาใช้ แต่ในปีนี้อาจไม่สามารถใช้ได้เนื่องจากน้ำเค็มขึ้น ทางคณะกรรมการลุ่มน้ำ EEC จึงได้เสนอให้ East Water ถายน้ำในช่วงหน้าฝนไปเก็บที่อ่างน้ำบางพระให้มากที่สุด แต่ทาง East Water มีปัญหาเรื่องต้นทุนค่าไฟฟ้า ซึ่งในปีนี้อาจจะยังไม่มีปริมาณน้ำเพียงพอ แต่ในปีหน้าหากฝนตกน้อย และทางชลบุรียังใช้น้ำในจังหวัดระยอง เป็นหลัก ซึ่งอาจจะทำให้เกิดวิกฤติภัยแล้งได้ จึงอยากให้อภิปรายกันหาแนวทางแก้ไขปัญหาระยะยาว

ประธาน :

รับข้อเสนอไว้ และให้ทางชลประทาน นำปัญหานี้แจ้งทางจังหวัดชลบุรีและ East Water เรื่อง ปริมาณน้ำที่เข้ามาจนถึงที่สุดฤดูฝน ในส่วนของจังหวัดระยองยังมีการใช้น้ำตามเกณฑ์ปกติ ไม่เกิน ๑ - ๑.๒ ล้านลูกบาศก์เมตรต่อวัน และในส่วนของแผนระยะยาวทาง ชลประทานได้มีแผนขยายพื้นที่อ่างเก็บน้ำดอกกรายเพิ่มเติมตามมติ ครม. สัญจร เพื่อรองรับการขยายพื้นที่ภาคอุตสาหกรรม และพื้นที่ชุมชนที่จะขยายตามเขตพื้นที่อุตสาหกรรม

มติที่ประชุม : รับทราบ

๔.๔ การคาดหมายลักษณะอากาศบริเวณจังหวัดระยอง

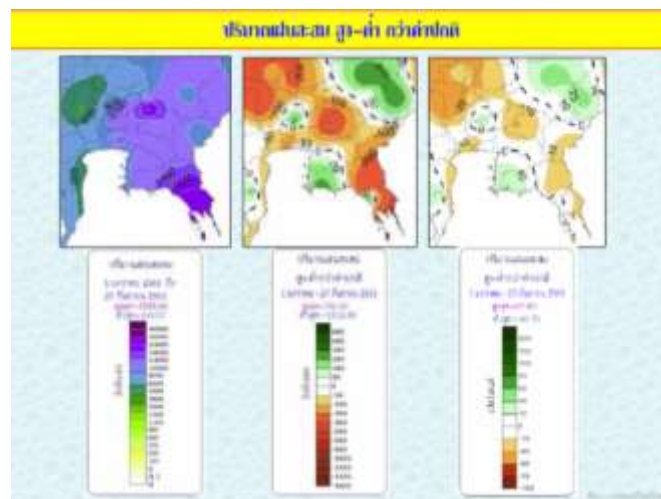
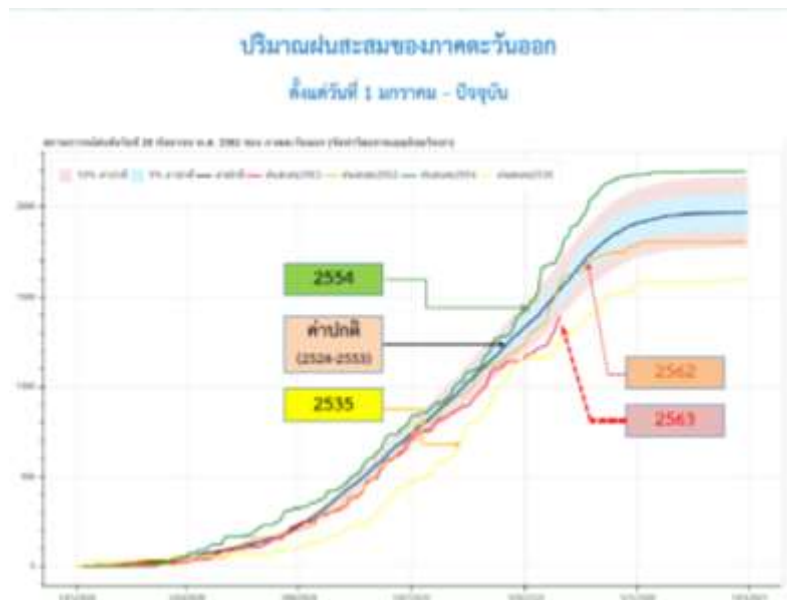


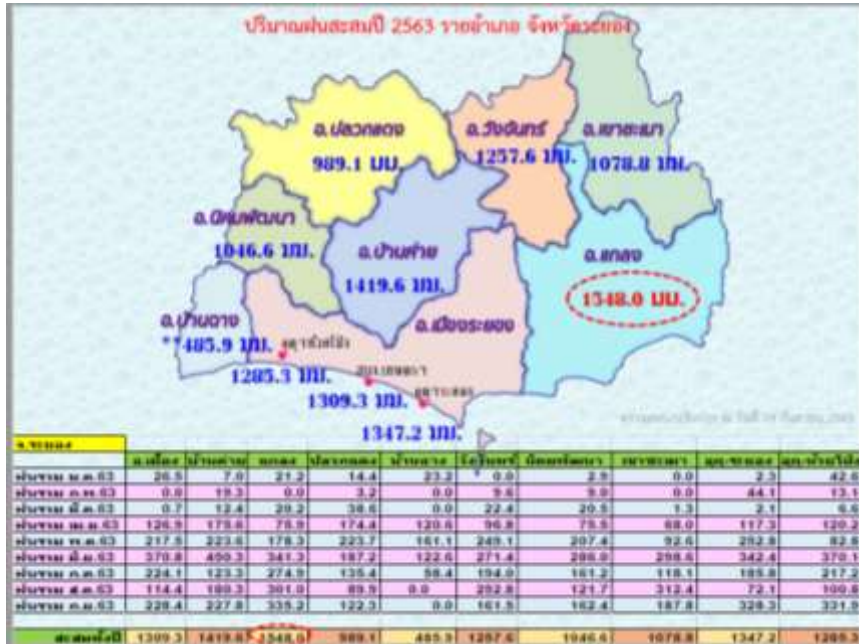
สรุปลักษณะอากาศที่ผ่านมา

พายุไต้ฝุ่น "โนอึล (NOUL) (2011)" บริเวณทะเลจีนใต้ตอนกลางได้เคลื่อนขึ้นฝั่งที่เมืองตางไห้ ประเทศเวียดนามในเช้าของวันที่ 18 ก.ย. จากนั้นได้เคลื่อนผ่านประเทศลาวเข้าสู่ประเทศไทยบริเวณจังหวัดอุบลราชธานี เมื่อเวลา 14.00 น. ก่อนจะเคลื่อนตัวผ่านจังหวัดอำนาจเจริญ ชัยภูมิ ร้อยเอ็ด มหาสารคาม แล้วอ่อนกำลังลงเป็นพายุดีเปรสชันบริเวณจังหวัดขอนแก่น เมื่อเวลา 01.00 น. ของวันที่ 19 ก.ย. จากนั้นได้เคลื่อนตัวผ่านจังหวัดชัยภูมิ เพชรบูรณ์ และได้อ่อนกำลังลงเป็นหย่อมความกดอากาศต่ำกำลังแรงปกคลุมบริเวณจังหวัดพิจิตรโลก ในช่วงบ่ายของวันเดียวกัน

นอกจากนี้ร่องมรสุมพาดผ่านบริเวณภาคกลาง ภาคตะวันออก และภาคตะวันออกเฉียงเหนือตอนล่าง ก็มีร่องมรสุมพาดผ่านภาคเหนือและภาคตะวันออกเฉียงเหนือตอนบนเข้าสู่หย่อมความกดอากาศต่ำบริเวณอ่าวตังเกี๋ย ประกอบกับมรสุมตะวันตกเฉียงใต้ที่พัดปกคลุมทะเลอันดามัน ประเทศไทย และอ่าวไทยมีกำลังแรงขึ้น ทำให้บริเวณภาคเหนือ ภาคตะวันออกเฉียงเหนือและภาคกลางมีฝนตกหนักบางแห่งเป็นบริเวณกว้าง ส่วนภาคตะวันออกและภาคใต้มีฝนหนาแน่น และมีรายงานเกี่ยวกับคลื่นพายุซัดฝั่งหลายพื้นที่







การคาดหมายลักษณะอากาศ เดือน ตุลาคม พ.ศ.2563

ช่วงต้นและกลางเดือนเป็นช่วงเปลี่ยนจากฤดูฝนเป็นฤดูหนาว ลักษณะอากาศจะแปรปรวน โดยเฉพาะภาคเหนือและภาคตะวันออกเฉียงเหนือ จะมีฝนฟ้าคะนองในหลายพื้นที่ และอากาศจะเริ่มเย็นลงเป็นระยะๆ จากนั้น ปริมาณฝนจะลดลงอีก กับมีอากาศหนาวเย็นในตอนเช้า ส่วนภาคกลาง ภาคตะวันออกและภาคใต้ยังคงมีฝนตกชุกหนาแน่น กับจะมีฝนตกหนักหลายพื้นที่และหนักมากบางแห่ง เนื่องจากบริเวณความกดอากาศสูงจากประเทศจีนจะเริ่มแผ่ลงมาปกคลุมภาคเหนือและภาคตะวันออกเฉียงเหนือเป็นระยะๆ ประกอบกับมรสุมตะวันตกเฉียงใต้ที่พัดปกคลุมประเทศไทยจะเริ่มเปลี่ยนเป็นมรสุมตะวันออกเฉียงเหนือพัดปกคลุมอ่าวไทยและภาคใต้ นอกจากนี้จะมีร่องมรสุมพาดผ่านบริเวณภาคกลางตอนล่าง ภาคใต้ตอนบนและภาคตะวันออกเฉียงเหนือบางช่วง

ภาคตะวันออกเฉียงเหนือ ยังคงมีฝนฟ้าคะนองร้อยละ 60 - 80 ของพื้นที่ กับมีฝนตกหนักถึงหนักมากในบางแห่ง

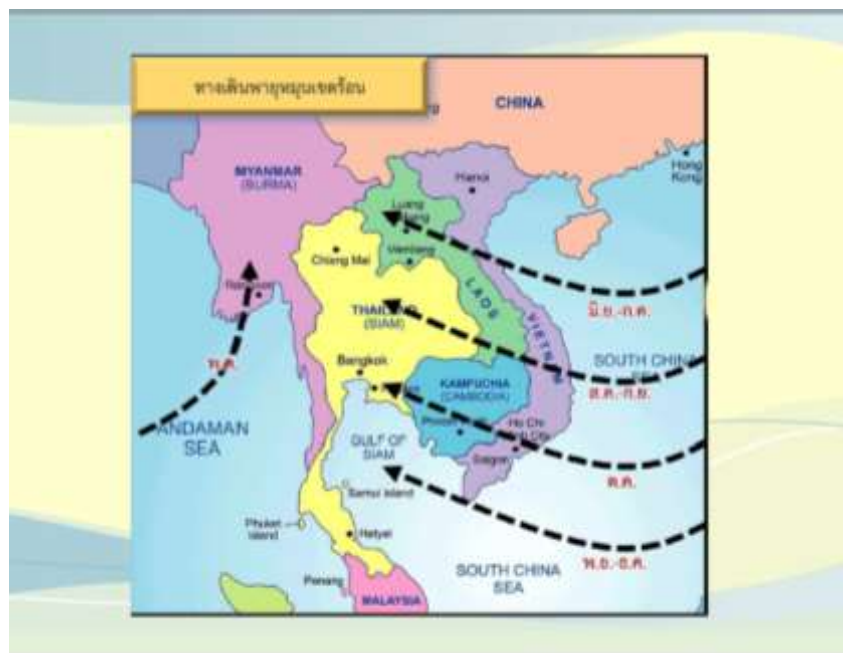
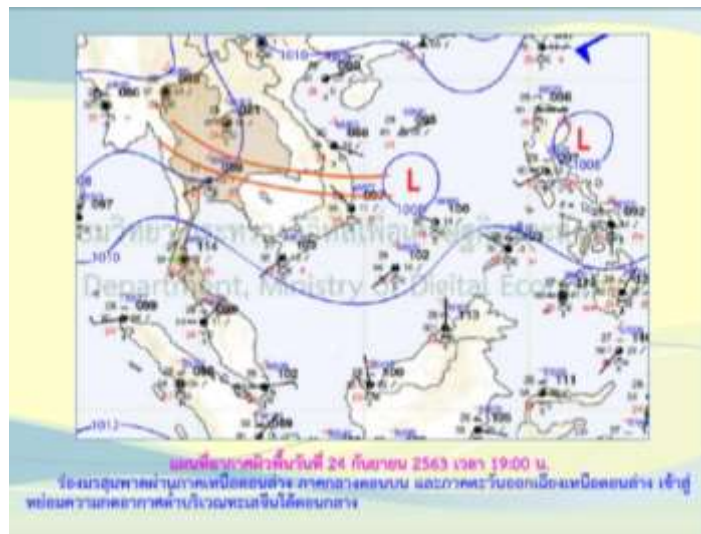
ภาค	อุณหภูมิ (°ซ.)		ฝน (มม.)		ความชื้นสัมพัทธ์ (%)	ลม	
	สูงสุด/ต่ำสุด	ต่ำสุด/สูง	ปริมาณฝน	จำนวนวัน		พัด	ความเร็ว (กม./ชม.)
ตะวันออกเฉียงเหนือ	31-33	23-26	230-280	17-20	85-90	ตะวันออกเฉียงเหนือ	15-28

การคาดหมายลักษณะอากาศบริเวณจังหวัดระยอง เดือน ตุลาคม พ.ศ.2563

บริเวณจังหวัดระยองลักษณะอากาศจะแปรปรวน โดยจะมีฝนฟ้าคะนองร้อยละ 60 - 60 ของพื้นที่ส่วนมากในช่วงครึ่งแรกของเดือน กับจะมีฝนตกหนักในบางวันที่เริ่มเนื่องจาก มรสุมตะวันตกเฉียงใต้ที่พัดปกคลุมทะเลอันดามันและประเทศไทย จะเริ่มเปลี่ยนเป็นมรสุมตะวันออกเฉียงเหนือพัดปกคลุมประเทศไทย ประกอบกับ บริเวณความกดอากาศสูงจากประเทศจีนจะเริ่มแผ่ลงมาปกคลุมตอนบนของทั้งภาคเหนือและภาคตะวันออกเฉียงเหนือเป็นระยะๆ นอกจากนี้ ในบางช่วงจะมีร่องมรสุมพาดผ่านบริเวณภาคกลางตอนล่าง ภาคตะวันออกและภาคใต้ตอนบน

สรุปเดือนนี้ คาดว่าปริมาณฝนรวมบริเวณจังหวัดระยองจะสูงกว่าค่าปกติประมาณร้อยละ 10 ส่วนอุณหภูมิเฉลี่ยจะสูงกว่าค่าปกติประมาณ 0.5 องศาเซลเซียส

จังหวัด	อุณหภูมิ (°ซ.)		ฝน (มม.)		ความชื้นสัมพัทธ์ (%)	ลม	
	สูงสุด/ต่ำสุด	ต่ำสุด/สูง	ปริมาณฝน	จำนวนวัน		พัด	ความเร็ว (กม./ชม.)
ระยอง	32-34	24-26	190-230	18-17	75-85	เหนือ	8-15



ชลประทาน :

ข่าวแจ้งเรื่องพายุคอลฟินจะเข้าประเทศไทยจริงหรือไม่ และจะมีผลกระทบหรือไม่

ผอ.สถานีอุตุนิยมวิทยาระยอง :

ยังไม่มีในระบบของกรมแจ้งเกี่ยวกับข้อมูลพายุดังกล่าว

หอการค้าจังหวัดระยอง :

ในเดือนตุลาคม จะมีปริมาณน้ำฝนตกเยอะ ให้ทาง East Water ช่วยดูน้ำถ่ายน้ำเข้าอ่างบางพระ ให้มากที่สุด

ชลประทาน :

เห็นด้วยกับแนวทางของท่านเลขาหอการค้าจังหวัดระยอง แต่ทางชลประทานได้แจ้งกับทาง East Water และอุตสาหกรรมต่าง ๆ แล้ว และได้รับการชี้แจงว่าการสูบน้ำทำให้มีต้นทุนเพิ่มขึ้น จึงสูบน้ำได้เท่ากับประสิทธิภาพที่จะใช้เท่านั้น และช่วงฤดูฝนจะสูบน้ำได้น้อยเพราะไม่จำเป็นต้องใช้น้ำเยอะ เพราะมีปริมาณที่เพียงพอแล้ว

มติที่ประชุม : รับทราบ

๔.๔ การป้องกันและลดอุบัติเหตุทางถนนจังหวัดระยอง

ผู้เสียชีวิตจากอุบัติเหตุจราจรจังหวัดระยอง เปรียบเทียบ ปีงบประมาณ

จังหวัด	เปรียบเทียบปีงบประมาณ								เปรียบเทียบ เดือน สิงหาคม	
	ปีงบประมาณ 2561		ปีงบประมาณ 2562		ปีงบประมาณ 2563		ปี ๒๕๖๓	ปี ๒๕๖๓	ปี ๒๕๖๓	ปี ๒๕๖๓
	จำนวนผู้เสียชีวิต	จำนวนรถจักรยานยนต์	จำนวนผู้เสียชีวิต	จำนวนรถจักรยานยนต์	จำนวนผู้เสียชีวิต	จำนวนรถจักรยานยนต์				
เมือง	46.38	184	51.60	143	49.40	140	117	23	13	+5
ชนบท	32.86	43	43.33	37	41.16	54	41	13	4	+1
อู่ข้าว	74.37	30	93.38	63	78.25	32	36	16	4	-2
อู่สวน	202.29	115	176.66	119	124.39	88	79	12	9	+1
อู่สวน	36.66	27	48.30	36	34.05	26	24	2	1	-3
อู่สวน	134.20	85	85.34	18	42.16	11	9	2	1	-1
เกษตรกรรม	12.58	3	25.85	5	12.64	3	1	2	1	0
อู่สวน	147.17	81	130.63	64	85.12	43	34	9	3	-4
อู่สวน	187.17	23	28	28	11	11	0	0	8	
รวม	82.38	343	73.72	331	58.68	428	349	79	41	+3





สถิติสำคัญของการเสียชีวิตจากอุบัติเหตุสะสม ๑๑ เดือน

กลุ่มอายุที่เสียชีวิตมากที่สุด คือ ช่วง ๒๐ - ๒๔ ปี คิดเป็นร้อยละ ๑๔.๒๕

ช่วงเวลาที่เกิดเหตุมากที่สุด คือ ช่วงเวลา ๑๘.๐๐ - ๒๔.๐๐ น. คิดเป็นร้อยละ ๓๗.๓๘

ประเภทรถที่เสียชีวิตมากที่สุด คือ รถจักรยานยนต์ คิดเป็นร้อยละ ๗๔.๒๑ และส่วนใหญ่เป็นผู้ขับขี่ คิดเป็นร้อยละ ๗๗.๑๐

การเสียชีวิตจะอยู่ใน ๗ จุดเกิดเหตุมากที่สุด คิดเป็นร้อยละ ๖๑.๔๕

สำนักงานป้องกันและบรรเทาสาธารณภัยจังหวัดระยอง

ประธาน :

ขอบคุณทุกภาคส่วนที่มีส่วนเกี่ยวข้องในการลดและป้องกันอุบัติเหตุ ซึ่งทางรัฐมนตรีช่วยกระทรวงมหาดไทย ได้เห็นความสำคัญในเรื่องดังกล่าว และได้ฝากนายอำเภอ ทุกอำเภอ ผู้กำกับทุกท่าน เคร่งครัด และปฏิบัติตามกฎจราจร เพื่อลดและป้องกันอุบัติเหตุ

มติที่ประชุม : รับทราบ

๔.๔ การประมูลทะเบียนรถ หมวดอักษร ขข จังหวัดระยอง



มติที่ประชุม : รับทราบ

เรื่อง เพื่อทราบโดยเอกสาร

- ๔.๖ การแก้ไขปัญหาสาธารณสุขที่สำคัญของจังหวัดระยอง
(สำนักงานสาธารณสุขจังหวัดระยอง)
- ๔.๗ การปรับลดอัตราเงินสมทบทุนประกันสังคม ให้แก่นายจ้างและผู้ประกันตน
(สำนักงานประกันสังคมจังหวัดระยอง)
- ๔.๘ การติดตามตรวจสอบการปฏิบัติงานด้านการเงินการคลัง เพื่อป้องกันการทุจริต
(หน่วยตรวจสอบภายในจังหวัดระยอง)
- ๔.๙ ภาพรวมเศรษฐกิจการคลังจังหวัดระยอง
(สำนักงานคลังจังหวัดระยอง)
- ๔.๑๐ ข้อมูลเศรษฐกิจการค้าจังหวัดระยอง เดือนสิงหาคม ๒๕๖๓
ข้อมูลดัชนีราคาผู้บริโภคจังหวัดระยอง เดือนสิงหาคม ๒๕๖๓
(สำนักงานพาณิชย์จังหวัดระยอง)

๔.๑๑ แผนบริจาคโลหิต ประจำเดือนตุลาคม ๒๕๖๓

(ที่ทำการปกครองจังหวัดระยอง)

๔.๑๒ ผลการดำเนินงานการให้บริการของศูนย์ดำรงธรรมจังหวัดระยอง

(สำนักงานจังหวัดระยอง)

๔.๑๓ ประชุมกรรมการจังหวัด หัวหน้าส่วนราชการ นายอำเภอ และหัวหน้าหน่วยงาน

ประจำจังหวัดระยอง ครั้งที่ ๙/๒๕๖๓ ประจำเดือนกันยายน ๒๕๖๓

ในวันศุกร์ที่ ๒๕ กันยายน ๒๕๖๓ เวลา ๐๙.๐๐ - ๑๒.๐๐ น.

ณ ห้องภักดีศรีสงคราม ศาลากลางจังหวัดระยองระยอง

(สำนักงานจังหวัดระยอง)

ประธาน :

ฝากถึงเรื่องการเบิกจ่ายเงินต่าง ๆ ซึ่งได้มีข่าวในจังหวัดประจวบคีรีขันธ์ได้มีการปลอมแปลงลายเซ็นในการเบิกจ่ายเงินทำให้เกิดความเสียหายจำนวนมาก ซึ่งใช้เวลาในการทุจริตมาหลายปี จึงฝากให้หัวหน้าส่วนราชการเข้าตรวจสอบและสอดส่องดูแลตามช่วงเวลาที่เหมาะสม เพื่อป้องกันการเกิดปัญหาและความเสียหายที่จะเกิดขึ้น

มติที่ประชุม : รับทราบ

วาระที่ ๕ เรื่องอื่นๆ

๕.๑ รายงานความก้าวหน้า การลงทะเบียนการรับคำขอของส่วนราชการที่ดำเนินการไปก่อนได้รับอนุญาตตามแนวทาง มติครม. ๒๓ มิ.ย.๒๕๖๓

(สำนักงานทรัพยากรธรรมชาติและสิ่งแวดล้อมจังหวัดระยอง)

รายงานความก้าวหน้า การลงทะเบียนการรับคำขอของส่วนราชการที่ดำเนินการไปก่อนได้รับอนุญาตตามแนวทาง มติครม. ๒๓ มิ.ย.๒๕๖๓			
หน่วยงานที่คำขอ	พื้นที่	หน่วยงานที่ยื่นขออนุญาต	รวม (50)
สน.สนง.จ.ระยอง	ป่าชุมชนเขตรักษาพันธุ์สัตว์ป่าเขาชะเมา-เขาวง	- สน.เขตป่าต้นน้ำลำธาร	24 ๒๓
		- สน.เขตป่าต้นน้ำลำธาร	1 ๒๓
		- สน.เขตการอนุรักษ์สัตว์ป่า	2 ๒๓
		- กระทบราชการอื่นๆ	3 ๒๓
สำนักจัดการทรัพยากรสัตว์ป่า (สน.ส.ป.)	ป่าไม้เขตสน.ป่าไม้ ส.ส. ๒๕๕๕	กระทบเขตป่าไม้	20 ๒๓
สำนักจัดการทรัพยากรสัตว์ป่า (สน.ส.ป.)	ป่าชุมชนเขตรักษาพันธุ์สัตว์ป่าเขาชะเมา-เขาวง	ไม่มีหน่วยงานใดยื่น	0

*ข้อมูล ณ ๒๓ กันยายน พ.ศ. ๒๕๖๓

ประธาน :

ให้นายอำเภอนำเรื่องเข้าที่ประชุมของอำเภอ เพื่อเน้นย้ำองค์กรปกครองส่วนท้องถิ่น ให้ยื่นขออนุญาตภายในวันที่ ๑๘ ธันวาคม ๒๕๖๓

มติที่ประชุม : รับทราบ

เลขาคำขอการคัดค้านจังหวัดระยอง :

สอบถามเรื่องการดำเนินการขอประทานบัตรเหมืองทองคำ ในพื้นที่จังหวัดระยอง เขตอำเภอเขาชะเมา จังหวัดจันทบุรี ซึ่งประชาชนในอำเภอเขาชะเมามีความวิตกกังวลในเรื่องดังกล่าว เพราะอำเภอเขาชะเมาเป็นแหล่งต้นน้ำซึ่งอาจจะส่งผลกระทบต่อต่าง ๆ จึงไม่เห็นด้วยกับการประทานบัตรเหมืองทองคำ

อุตสาหกรรมจังหวัดระยอง :

กรณีการยื่นขอเอกสารสำรวจเหมืองทองคำในส่วนของจังหวัดระยอง เขตพื้นที่อำเภอเขาชะเมา และอำเภอแกลงนั้น สำนักงานอุตสาหกรรมจังหวัดระยองได้ชี้แจงในพื้นที่แล้ว ทางนายอำเภอเขาชะเมาได้มีหนังสือแจ้ง “คัดค้าน” ส่วนนายอำเภอแกลงแจ้ง “ไม่คัดค้าน” ทางสำนักงานจึงไม่มีการประกาศ และได้นำคำคัดค้านเสนอต่ออธิบดีกรมอุตสาหกรรมพื้นฐานและเหมืองแร่ เพื่อพิจารณาแล้ว

เลขาคำขอการคัดค้านจังหวัดระยอง :

หากมีความคับข้องใจเกี่ยวกับการขอประทานบัตรและขั้นตอนการดำเนินการต่าง ๆ ขอให้สำนักงานอุตสาหกรรมจังหวัดระยอง แจ้งที่ประชุมเพื่อทราบด้วย

มติที่ประชุม : รับทราบ

เลิกประชุมเวลา ๑๑.๓๐ น.

ลงชื่อ.....ผู้จตุรายนการประชุม

(นางสาวพัชรี วงศ์กันตา)

เจ้าหน้าที่บริหารงานทั่วไป

กลุ่มงานอำนวยการ สำนักงานจังหวัดระยอง

ลงชื่อ.....ผู้ตรวจรายงานการประชุม

(นางสาวอัฐฟ้า ก้อนทอง)

ผู้อำนวยการกลุ่มงานอำนวยการ สำนักงานจังหวัดระยอง