

รายงานการประชุม
กรมการจังหวัด หัวหน้าส่วนราชการ นายอำเภอ และหัวหน้าหน่วยงานประจำจังหวัดระยอง
ครั้งที่ ๑/๒๕๖๔ ประจำเดือนมกราคม ๒๕๖๔
เมื่อวันศุกร์ที่ ๒๙ มกราคม ๒๕๖๔
เวลา ๐๙.๐๐-๑๒.๐๐ น.
ณ ห้องประชุมภักดีศรีสงคราม ชั้น ๔ (มุขหลัง) ศาลากลางจังหวัดระยอง

ผู้มาประชุม

กระทรวงมหาดไทย

๑	นายชาญนะ	เอี่ยมแสง	ผู้ว่าราชการจังหวัดระยอง	ประธาน
๒	นายยุทธพล	องอาจอิทธิชัย	รองผู้ว่าราชการจังหวัดระยอง	
๓	ว่าที่ร้อยตรี พิรุณ	เหมะรักษ์	รองผู้ว่าราชการจังหวัดระยอง	
๔	นายอนันต์	นาคนิยม	รองผู้ว่าราชการจังหวัดระยอง	
๕	นายอินทรีย์	เกิดมณี	ปลัดจังหวัดระยอง	
๖	นางสาวประภาศรี	พิชญพวงศิขชา	หัวหน้าสำนักงานจังหวัดระยอง	
๗	นายวิรัตน์	สุวรรณแก้ว	เจ้าพนักงานที่ดินจังหวัดระยอง	
๘	นายพิศ	นันทพูนพิพัฒน์	พัฒนาการจังหวัดระยอง	
๙	นายธวัชชัย	สุภาพล	โยธาธิการและผังเมืองจังหวัดระยอง	
๑๐	นายเกรียงไกร	จิตธรรม	หัวหน้าสำนักงานป้องกันและบรรเทาสาธารณภัย จังหวัดระยอง	
๑๑	นายสมชาย	รุ่งเรือง	ท้องถิ่นจังหวัดระยอง	
๑๒	นายสุพจน์	ต่ออาจหาญ	นายอำเภอเมืองระยอง	
๑๓	นายสุรชัย	ยุติธรรมนนท์	นายอำเภอแกลง	
๑๔	นายดาระไน	ยี่ภู่	นายอำเภอบ้านค่าย	
๑๕	นายอำนาจ	เกษตรสินธุ์กุล	รก. นายอำเภอบ้านฉาง	
๑๖	นายวุฒิศักดิ์	สิงห์เดโช	นายอำเภอปลวกแดง	
๑๗	นายภิรมย์	ชุนนุมน	นายอำเภอวังจันทร์	
๑๘	นางสาวกานต์จรัส	เอียดทองใส	นายอำเภอเขาชะเมา	
๑๙	นายวัลลภ	ศิริแสง	รก. นายอำเภอนิคมพัฒนา	

กระทรวงกลาโหม

๒๐	น.อ.รังสรรค์	แดงฉิม	รอง ผอ.รมน. จังหวัด ร.ย.(ท) (ZOOM)
๒๑	น.อ.อนุพงศ์	จันทร์พุกภัย	รอง ผอ.ศรชล. จังหวัด ร.ย. (ZOOM)
๒๒	พ.อ.สมพงษ์	เวียงนนท์	สัสดีจังหวัดระยอง (ZOOM)
๒๓	น.ท.พานูรัตน์	อุ้นญาติ	ผู้บังคับกองพันทหารราบที่ ๗ กรมทหารราบที่ ๓ กองพลนาวิกโยธิน (ZOOM)

สำนักงานตำรวจแห่งชาติ

๒๔	พล.ต.ต.มานะ	อินพิทักษ์	รรท. ผู้บังคับการตำรวจภูธรจังหวัดระยอง
๒๕	พ.ต.อ.พรชิต์ศรุต	วัชรธนโยธิน	ผู้กำกับการสถานีตำรวจภูธรเมืองระยอง (ZOOM)
๒๖	พ.ต.อ.ประติพัฒน์	ภูมลี	ผู้กำกับการสถานีตำรวจภูธรแกลง (ZOOM)
๒๗	พ.ต.อ.ไพฑูรย์	ปาปะคัง	ผู้กำกับการสถานีตำรวจภูธรบ้านฉาง (ZOOM)
๒๘	พ.ต.อ.สรารุช	นุชนารถ	ผู้กำกับการสถานีตำรวจภูธรนิคมพัฒนา (ZOOM)
๒๙	พ.ต.อ.วุฒินันท์	จันทร์สว่าง	ผู้กำกับการสถานีตำรวจภูธรเขาชะเมา (ZOOM)
๓๐	พ.ต.อ.ทनुเนตร	ปิตุเตชะ	ผู้กำกับการสถานีตำรวจภูธรห้วยโป่ง (ZOOM)
๓๑	พ.ต.อ.นาวิน	สินธุ์รัตน์	ผู้กำกับการสถานีตำรวจภูธรเพ (ZOOM)
๓๒	พ.ต.อ.ภาสกร	ไพจิตต์	ผู้กำกับการสถานีตำรวจภูธรมาตาพุด (ZOOM)
๓๓	พ.ต.อ.กิตติพงษ์	พันธ์ศรี	ผู้กำกับการสถานีตำรวจภูธรบ้านค่าย (ZOOM)
๓๔	พ.ต.อ.นิคม	เทียนห้าว	ผู้กำกับการสถานีตำรวจภูธรปากน้ำประแสร์ (ZOOM)
๓๕	พ.ต.อ.เขมรินทร์	พิศมัย	ผู้กำกับการสถานีตำรวจภูธรบ้านกร่ำ (ZOOM)
๓๖	พ.ต.อ.รัฐ	ประทุมแก้ว	ผู้กำกับการสถานีตำรวจภูธรหนองกรับ (ZOOM)
๓๗	พ.ต.ท.รัชกฤต	เมฆวัฒน์กุล	แทน ผู้กำกับตรวจคนเข้าเมืองจังหวัดระยอง
๓๘	ว่าที่ พ.ต.ต.ฉัฐเมศวร์	จารุเรืองพงศ์	สารวัตร สถานีตำรวจท่องเที่ยว ๕ กองกำกับการ ๒
			กองบังคับการตำรวจท่องเที่ยว (ZOOM)
๓๙	พ.ต.อ.ศุภกฤษ	ทองลิ้ม	พิสูจน์หลักฐานจังหวัดระยอง

สำนักงานอัยการสูงสุด/กระทรวงยุติธรรม

๔๐	นายสมคะเน	แสงทอง	อัยการจังหวัดระยอง (ZOOM)
๔๑	นางศิริรัตน์	ลิ่วงศ์เจริญ	อัยการจังหวัดคดีศาลแขวงระยอง (ZOOM)
๔๒	นางกฤษณา	สวัสดิกุล	ผู้แทน อัยการจังหวัดคดีเยาวชนและครอบครัว
			จังหวัดระยอง (ZOOM)
๔๓	นายไมล์ตรี	อุ่นวงศ์	แทน อัยการจังหวัดคุ้มครองสิทธิและช่วยเหลือทาง
			กฎหมายและการบังคับคดี จังหวัดระยอง (ZOOM)
๔๔	นางพวงชมพู	เปรมประเสริฐ	ผู้อำนวยการสำนักงานคุมประพฤติจังหวัดระยอง
			(ZOOM)
๔๕	นายনীสทิ	ทองประหลาด	ผู้บัญชาการเรือนจำกลางระยอง (ZOOM)
๔๖	นางสุกฤตา	เพชรหนองชุม	ผู้อำนวยการทัณฑสถานเปิดห้วยโป่ง
๔๗	นางลักษณเลิศ	นันทิพานิชย์	ผู้อำนวยการสถานพินิจและคุ้มครองเด็กและเยาวชน
			จังหวัดระยอง (ZOOM)
๔๘	นางสาวจิตติมา	กระสานต์กุล	ผู้อำนวยการศูนย์ฝึกและอบรมเด็กและเยาวชน เขต ๑
			จังหวัดระยอง (ZOOM)

ส่วนราชการอิสระ

๔๙	นางวารินทร์	สิกขชาติ	ผู้อำนวยการสำนักงานพระพุทธศาสนาจังหวัดระยอง
----	-------------	----------	---

๕๐	นายปิติฉัตร	ชนนวนนท์	ผู้อำนวยการสำนักงานคณะกรรมการการเลือกตั้งประจำ จังหวัดระยอง (ZOOM)
๕๑	นายสุกฤษฏี	เที่ยงแก้ว	ผู้อำนวยการสำนักงาน ป.ป.ช.ประจำจังหวัดระยอง (ZOOM)

สำนักนายกรัฐมนตรี

๕๒	นายกุมพล	ชวนชม	ประชาสัมพันธ์จังหวัดระยอง
๕๓	นายนพคุณ	สุนทรหงส์	ผู้อำนวยการสถานีวิทยุกระจายเสียงแห่งประเทศไทย จังหวัดระยอง (ZOOM)

กระทรวงสาธารณสุข

๕๔	ภก.วีระศักดิ์	เจียมอนุกุลกิจ	แทน นายแพทย์สาธารณสุขจังหวัดระยอง
๕๕	นายไชยสิทธิ์	เทพชาติ	ผู้อำนวยการโรงพยาบาลระยอง (ZOOM)

กระทรวงแรงงาน

๕๖	นางสาวสุพิชญนันท์	อินทรจักร์	แทน แรงงานจังหวัดระยอง
๕๗	นางสาวสิวลีย์	เสตะจันทร์	แทน จัดหางานจังหวัดระยอง
๕๘	นายอิทธิพล	อิศรางกูร ณ อยุธยา	ผู้อำนวยการสถาบันพัฒนาฝีมือแรงงาน ๑๗ ระยอง (ZOOM)
๕๙	นางสาวสายทิพย์	แสงไฟ	สวัสดิการและคุ้มครองแรงงานจังหวัดระยอง (ZOOM)
๖๐	นางวัลนา นายวิรัตน์	เพ็ชรวรรณ จวงพลงาม	แทน ประกันสังคมจังหวัดระยอง หัวหน้าศูนย์บริหารข้อมูลตลาดแรงงานภาคตะวันออก (ZOOM)
๖๑	นางพัทธยา	ยิ่งยง	รก. ผู้อำนวยการศูนย์ฟื้นฟูสมรรถภาพคนงานภาค ๒ (ZOOM)

กระทรวงพัฒนาสังคมและความมั่นคงของมนุษย์

๖๒	นางบุศรินทร์	เกิดมณี	พัฒนาสังคมและความมั่นคงของมนุษย์จังหวัดระยอง
๖๓	นางสาวนพพนา	เจริญธรรม	หัวหน้าบ้านพักเด็กและครอบครัวจังหวัดระยอง (ZOOM)
๖๔	นางชิตชนก	นาคสินธุ์	ผู้ปกครองนิคมสร้างตนเองจังหวัดระยอง (ZOOM)
๖๕	นางสาวนันท์กัก	ปองสุข	ผู้อำนวยการศูนย์คุ้มครองคนไร้ที่พึ่งจังหวัดระยอง (ZOOM)

กระทรวงวัฒนธรรม

๖๖	นายวรวุฒิ	ด้านสมพงศ์	วัฒนธรรมจังหวัดระยอง
----	-----------	------------	----------------------

กระทรวงศึกษาธิการ

๖๗	นายชาติรี	ประมงคล	ศึกษาธิการจังหวัดระยอง
๖๘	นายสุพรรณ	หารุจติ	ผู้อำนวยการสำนักงานเขตพื้นที่การศึกษา ประถมศึกษาระยองเขต ๑ (ZOOM)

๖๙	นายจรัญ	หวานคำ	ผู้อำนวยการสำนักงานเขตพื้นที่การศึกษา ประถมศึกษาฯระยองเขต ๒ (ZOOM)
๗๐	นายธวัชชัย	สุนทรสวัสดิ์	รองผู้อำนวยการสถาบัน กศน. ภาคตะวันออก (ZOOM)
๗๑	นายเสกสรร	รัตน์จินตามุข	ผู้อำนวยการสำนักงาน กศน. จังหวัดระยอง (ZOOM)
๗๒	นายนครศิษฐ์	ฉิมสุด	แทน ผู้อำนวยการศูนย์การศึกษาพิเศษ ประจำจังหวัด ระยอง (ZOOM)
๗๓	นายอรุณ	ชุมทอง	ผู้อำนวยการโรงเรียนระยองปัญญานุกูล (ZOOM)

กระทรวงการท่องเที่ยวและกีฬา

๗๔	นายพงษ์อนันต์	จันทร์ไพร	ท่องเที่ยวและกีฬาจังหวัดระยอง (ZOOM)
----	---------------	-----------	--------------------------------------

กระทรวงการคลัง

๗๕	นายพิสิทธิ์	เนื่องจำนงค์	คลังจังหวัดระยอง
๗๖	นางอารี	งามศิริอุดม	ธนารักษ์พื้นที่ระยอง (ZOOM)
๗๗	นางสาวศุภวรรณ	โอภาไพบูลย์	สรรพสามิตพื้นที่ระยอง ๑ (ZOOM)
๗๘	นายบุญธรรม	เสาวดี	สรรพสามิตพื้นที่ระยอง ๒
๗๙	นางสาวภัทริยา	กุลชล	นายด่านศุลกากรมาบตาพุด ปฏิบัติหน้าที่ ผอ.สนง.ศุลกากรมาบตาพุด
๘๐	นางสาวน้อมจิตร	เนื่องจำนงค์	สรรพากรพื้นที่ระยอง (ZOOM)
๘๑	นางวัลย์ทิพย์	อนวงศ์วรเวทย์	ผู้อำนวยการสำนักงาน คปภ. จังหวัดระยอง (ZOOM)

กระทรวงเกษตรและสหกรณ์

๘๒	นายธนโชค	พงษ์ขวลิต	เกษตรและสหกรณ์จังหวัดระยอง
๘๓	นางมาริน	สมคิด	เกษตรจังหวัดระยอง (ZOOM)
๘๔	นายรัตน์ไกร	ตันศรีวงษ์	ปศุสัตว์จังหวัดระยอง (ZOOM)
๘๕	นายเสรี	เรือนหล้า	ประมงจังหวัดระยอง (ZOOM)
๘๖	นางนภาลัย	จันทร์พุทรา	รก. ปฏิรูปที่ดินจังหวัดระยอง
๘๗	นายสุรชัย	นำนาผล	ผู้อำนวยการโครงการชลประทานระยอง
๘๘	นายอนุชิต	พรแดง	ผู้อำนวยการสถานีพัฒนาที่ดินระยอง (ZOOM)
๘๙	นายจirinันต์	ศรีประพันธ์	หัวหน้าสำนักงานตรวจบัญชีสหกรณ์ระยอง (ZOOM)
๙๐	นางสาวสุภาพร	มหันต์กิจ	ผู้อำนวยการศูนย์วิจัยและพัฒนาประมงน้ำจืดระยอง (ZOOM)
๙๑	นายรัชกฤต	ตันวิไลย	ผู้อำนวยการศูนย์วิจัยและพัฒนาเพาะเลี้ยงสัตว์น้ำ ชายฝั่งระยอง (ZOOM)
๙๒	นายกำพล	ลอยลิ้น	ผู้อำนวยการศูนย์วิจัยและพัฒนาอ่าวไทยฝั่งตะวันออก (ระยอง) (ZOOM)
๙๓	นายอนันต์	หมานมานะ	ผู้อำนวยการศูนย์ป้องกันและปราบปรามประมงทะเล เขต ๑ (ZOOM)

๙๔	นายปิยะ	สมัครพงศ์	ผู้อำนวยการสำนักงานส่งเสริมและพัฒนากาเกษตร เขตที่ ๓ จังหวัดระยอง (ZOOM)
๙๕	นายหะพันธ์	พลับพลาไชย	ผู้อำนวยการศูนย์ส่งเสริมและพัฒนาอาชีพการเกษตร จังหวัดระยอง (ZOOM)
๙๖	นางจิณณจาร์	หาญเศรษฐสุข	ผู้อำนวยการศูนย์วิจัยพืชไร่ระยอง (ZOOM)
๙๗	นายสุรศักดิ์	โสภณจิตร	ผู้อำนวยการศูนย์วิจัยและบำรุงพันธุ์สัตว์ระยอง (ZOOM)
<u>กระทรวงทรัพยากรธรรมชาติและสิ่งแวดล้อม</u>			
๙๘	นายครรชิต	ศรีนพวรรณ	ผู้อำนวยการสำนักงานทรัพยากรธรรมชาติและ สิ่งแวดล้อมจังหวัดระยอง
๙๙	นายธานี	จารุณี	ผู้อำนวยการศูนย์ควบคุมมลพิษจังหวัดระยอง (ZOOM)
๑๐๐	นายธวัช	เจนการ	หัวหน้าอุทยานแห่งชาติเขาแหลมหญ้า-หมู่เกาะเสม็ด (ZOOM)
๑๐๑	นายวิชัย	มณีเนตร	ผู้อำนวยการสำนักงานทรัพยากรทางทะเลและชายฝั่ง ที่ ๑ (ZOOM)
๑๐๒	นายวัชนะ	บุญชัย	หัวหน้าสวนพฤกษศาสตร์ระยอง (ZOOM)
<u>กระทรวงคมนาคม</u>			
๑๐๓	นายสรรเพชญ	ม่วงมาลี	ขนส่งจังหวัดระยอง (ZOOM)
๑๐๔	นายรุ่งโรจน์	สฤติย์	ผู้อำนวยการแขวงทางหลวงระยอง (ZOOM)
๑๐๕	นายอิทธิชาติ	คำอุไร	ผู้อำนวยการแขวงทางหลวงชนบทระยอง (ZOOM)
๑๐๖	นายประเวศน์	สุภาชัย	ผู้อำนวยการสำนักงานเจ้าท่า ภูมิภาคสาขาระยอง (ZOOM)
<u>กระทรวงพาณิชย์</u>			
๑๐๗	นางสุวีรยา	ปิ่นปาน	พาณิชย์จังหวัดระยอง
<u>กระทรวงอุตสาหกรรม</u>			
๑๐๘	นายพุทธิภรณ์	วิชัยดิษฐ	อุตสาหกรรมจังหวัดระยอง (ZOOM)
<u>กระทรวงดิจิทัลเพื่อเศรษฐกิจและสังคม</u>			
๑๐๙	นางสาวจุไรวรรณ	โชติอังกุล	รท. สถิติจังหวัดระยอง
๑๑๐	นายนพรัตน์	ทรัพย์มั่งสังข์	ผู้อำนวยการสถานีอุตุนิยมวิทยาระยอง
<u>กระทรวงพลังงาน</u>			
๑๑๑	นายธงชัย	แก้วประเสริฐศรี	พลังงานจังหวัดระยอง (ZOOM)
<u>รัฐวิสาหกิจ</u>			
๑๑๒	นางสาวสายทอง	จิตต์สว่าง	ผู้อำนวยการสำนักงานการกีฬาแห่งประเทศไทย จังหวัดระยอง (ZOOM)

๑๑๓	นายไพฑูร	อรชร	ผู้จัดการการประปาส่วนภูมิภาค สาขาระยอง
๑๑๔	นายธงชัย	พลูเจริญ	แทน ผู้จัดการการประปาส่วนภูมิภาค สาขาปากน้ำ ประแสร์ (ZOOM)
๑๑๕	นายประทีป	อนุกุล	ผู้จัดการการไฟฟ้าส่วนภูมิภาคจังหวัดระยอง (ZOOM)
๑๑๖	นายนพอนันต์	ทิพย์วรสิริ	ผู้จัดการสำนักงานจัดการน้ำเสียสาขาบ้านเพ
๑๑๗	นายสมชาย	นันทิกานนท์	โทรศัพท์จังหวัดระยอง (ZOOM)
๑๑๘	นายคารม	คงยก	ผู้อำนวยการการยางแห่งประเทศไทยจังหวัดระยอง (ZOOM)

องค์กรปกครองส่วนท้องถิ่น

๑๑๙	นายเศรษฐา	บุตรหนู	แทน นายกองค์การบริหารส่วนจังหวัดระยอง
๑๒๐	นายฉัตรนุชัย	สมบัติศรี	แทน นายกเทศมนตรีนครระยอง (ZOOM)
๑๒๑	นายเดชฤทธิ์	สิมศิริ	แทน นายกเทศมนตรีเมืองมาบตาพุด (ZOOM)
๑๒๒	นางสาวประภาภรณ์	บุญส่งเสริม	แทน นายกเทศมนตรีเมืองบ้านฉาง

องค์กรภาคเอกชน/สภา/ประธานกลุ่ม

๑๒๓	นายบุญยืน	เลาหวิทยะรัตน์	แทน ประธานหอการค้าจังหวัดระยอง (ZOOM)
๑๒๔	นายแดน	ปรีชา	แทน ประธานสภาอุตสาหกรรมจังหวัดระยอง (ZOOM)
๑๒๕	นายทิม	บุญรอด	ประธานสภาวัฒนธรรมจังหวัดระยอง
๑๒๖	นายอานุภาพ	วาสะสิริ	แทน ประธานอาชีวศึกษาจังหวัดระยอง
๑๒๗	ดร.อมรศักดิ์	กิจนันทน์	ผู้อำนวยการสร้างบ้านการสร้างชาติ

ผู้ไม่มาประชุม

- ๑ ผู้บังคับกองพันทหารราบที่ ๖ กรมทหารราบที่ ๒ กองพลนาวิกโยธิน
- ๒ ผู้กำกับการสถานีตำรวจภูธรปลวกแดง
- ๓ ผู้กำกับการสถานีตำรวจภูธรวังจันทร์
- ๔ ผู้กำกับการสถานีตำรวจภูธรสำนักทอง
- ๕ ผู้กำกับการสถานีตำรวจภูธรน้ำเป็น
- ๖ สถานีตำรวจทางหลวง ๓ กองกำกับการ ๓ กองบังคับการตำรวจทางหลวง
- ๗ ผู้อำนวยการสำนักงานบังคับคดีจังหวัดระยอง
- ๘ นายสถานีวิทยุ อสมท. จังหวัดระยอง
- ๙ ผู้ปกครองสถานคุ้มครองสวัสดิภาพเด็กระยอง จังหวัดระยอง
- ๑๐ ผู้อำนวยการสำนักงานเขตพื้นที่การศึกษามัธยมศึกษา เขต ๑๘ (ระยอง)
- ๑๑ สหกรณ์จังหวัดระยอง
- ๑๒ หัวหน้าสำนักงานกองทุนฟื้นฟูและพัฒนาการเกษตร สาขาระยอง
- ๑๓ ผู้อำนวยการศูนย์วิจัยและพัฒนาการเกษตรระยอง
- ๑๔ หัวหน้าอุทยานแห่งชาติเขาชะเมา-เขาวง

- ๑๕ ผู้อำนวยการศูนย์วิจัยและพัฒนาทรัพยากรทางทะเลและชายฝั่ง อ่าวไทยฝั่งตะวันออก
- ๑๖ ผู้อำนวยการสำนักจัดการทรัพยากรป่าไม้ที่ ๙ (ชลบุรี)
- ๑๗ ผู้อำนวยการทรัพยากรน้ำบาดาลเขต ๙ ระยอง
- ๑๘ ผู้อำนวยการการท่องเที่ยวแห่งประเทศไทย สำนักงานระยอง
- ๑๙ ผู้จัดการการประปาส่วนภูมิภาค สาขาบ้านฉาง
- ๒๐ หัวหน้าสำนักงานเคหะชุมชนจังหวัดระยอง สาขา ๑
- ๒๑ หัวหน้าสำนักงานเคหะชุมชนจังหวัดระยอง สาขา ๒
- ๒๒ ประธานสภาเกษตรกรจังหวัดระยอง
- ๒๓ รองประธานคณะกรรมการธรรมมาภิบาลจังหวัดระยอง
- ๒๔ ผู้อำนวยการสำนักงานนิคมอุตสาหกรรมมาบตาพุด

ผู้เข้าร่วมประชุม

๑	นางนุจนาถ	เรืองมณี	หัวหน้าหน่วยตรวจสอบภายในจังหวัดระยอง
๒	นายเฉลิมชาติ	กองแสง	ผู้อำนวยการกลุ่มงานยุทธศาสตร์และข้อมูลเพื่อการพัฒนาจังหวัดระยอง
๓	นางสาวอัฐฟ้า	ก้อนทอง	ผู้อำนวยการกลุ่มงานอำนวยการ
๔	นายสุปันท์	สังข์สุวรรณ	ผู้อำนวยการกลุ่มงานศูนย์ดำรงธรรมจังหวัดระยอง
๕	นางสาวเมธินี	นิชรัตน์	ผู้อำนวยการกลุ่มงานบริหารทรัพยากรบุคคล
๖	นางภัทรชนันท์	ผ่องผาด	จำจังหวัดระยอง
๗	นายสุนทร	โภคา	ป้องกันจังหวัดระยอง

เริ่มประชุมเวลา

เวลา ๐๙.๐๐ น.

วาระก่อนการประชุม

-

วาระที่ ๑

เรื่อง ประธานแจ้งที่ประชุมทราบ

ขอขอบคุณส่วนราชการทุกส่วน หน่วยงานทุกหน่วยงาน โดยเฉพาะสำนักงานสาธารณสุขจังหวัดระยอง อสม. และองค์การปกครองส่วนท้องถิ่น ซึ่งรวมไปถึงประชาชนทุกท่านที่ร่วมกันแก้ไขปัญหา เรื่อง โรคติดเชื้อไวรัสโคโรนา ๒๐๑๙ เป็นอย่างดี โดยใช้ระยะเวลาในการควบคุมเพียง ๑ เดือน โดยในขณะนี้จังหวัดระยองถูกลดระดับจากจังหวัดที่ต้องควบคุมสูงสุด เป็นจังหวัดที่ต้องควบคุม สำหรับส่วนราชการ หรือหน่วยงานที่เกี่ยวข้องกับมาตรการเยียวยาของรัฐบาลควรรีบแจ้งประชาสัมพันธ์ให้ประชาชนทราบเพื่อเยียวยาประชาชนจากผลกระทบที่เกิดขึ้นให้เร็วที่สุด ณ โอกาสนี้ ทุกส่วนราชการทุกหน่วยงาน ที่มีโครงการหรือกิจกรรมต่าง ๆ ที่สามารถปรับแผนในการจัดกิจกรรมได้ ควรรีบปรับแผนเพื่อเร่งฟื้นฟู และกระตุ้นเศรษฐกิจให้ได้มากที่สุด

วาระที่ ๒

เรื่อง รับรองรายงานการประชุม

ครั้งที่ ๑๑/๒๕๖๓ ประจำเดือนพฤศจิกายน ๒๕๖๓

เมื่อวันจันทร์ที่ ๓๐ พฤศจิกายน ๒๕๖๓

รายงานการประชุมได้ลงเว็บไซต์แล้ว เมื่อวันจันทร์ที่ ๑๔ ธันวาคม ๒๕๖๓

(www.rayong.go.th/ดาวน์โหลดเอกสาร/กลุ่มงานอำนวยการ)

มติที่ประชุม

รับรอง

วาระที่ ๓

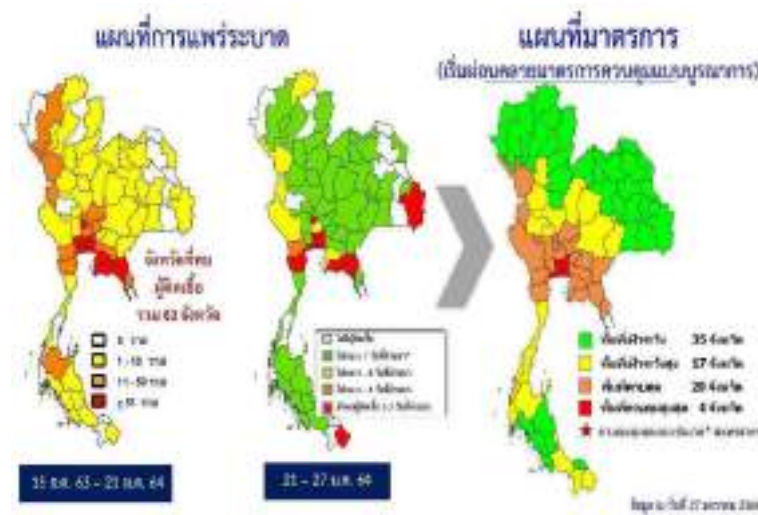
เรื่อง วาระจังหวัด/ การแก้ไขปัญหาเร่งด่วนของจังหวัด

๓.๑ สถานการณ์ “ไวรัสโคโรน่า” สายพันธุ์ใหม่ ๒๐๑๙ (Covid-๑๙)

- สรุปสถานการณ์โรคติดเชื้อไวรัสโคโรนา ๒๐๑๙ (COVID-๑๙) จังหวัดระยอง
(สำนักงานสาธารณสุขจังหวัดระยอง)

สำนักงานสาธารณสุขจังหวัดระยอง







ประธาน :

สถานการณ์การควบคุมโรคติดเชื้อไวรัสโคโรนา ๒๐๑๙ (COVID-๑๙) ในจังหวัดระยองดีขึ้น และทุกท่านยังต้องระมัดระวังตัวในการดำเนินชีวิตประจำวัน

มติที่ประชุม :

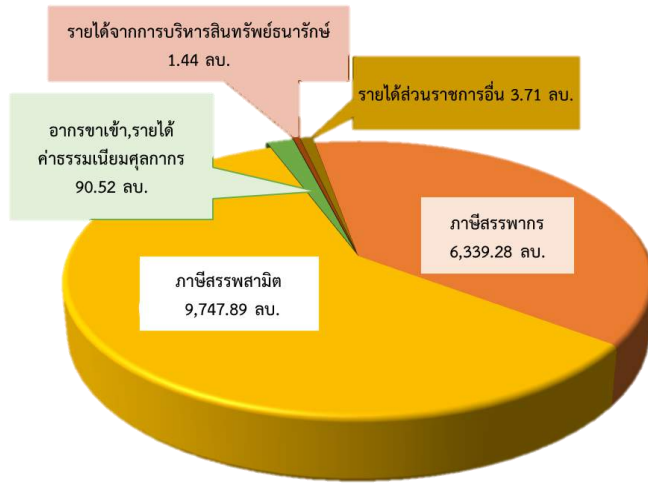
รับทราบ

วาระที่ ๔

เรื่อง เพื่อทราบ

- ๔.๑ สถานการณ์คลังและการเร่งรัดติดตามการใช้จ่ายเงินงบประมาณ ประจำปีงบประมาณ พ.ศ.๒๕๖๔
- **การจัดเก็บรายได้แผ่นดิน ประจำปีงบประมาณ พ.ศ. ๒๕๖๔**
สรุปผลการจัดเก็บรายได้จังหวัดระยอง ประจำปีเดือนธันวาคม ๒๕๖๓

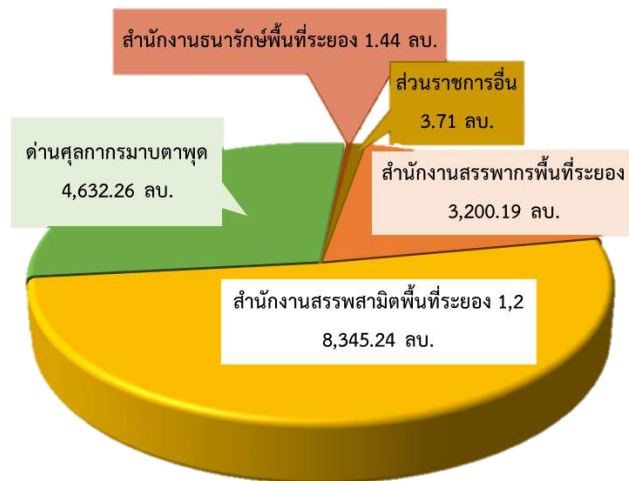
แยกตามประเภทภาษี



หน่วย : ล้านบาท

ที่มา : รายงานจากส่วนราชการในจังหวัดระยองและรายงานจากระบบ GFMS (เฉพาะรายได้ส่วนราชการอื่น)
หมายเหตุ : ตัวเลขตามตารางมีการปิดเศษทศนิยม

แยกตามหน่วยจัดเก็บ



หน่วย : ล้านบาท

ที่มา : รายงานจากส่วนราชการในจังหวัดระยองและรายงานจากระบบ GFMS (เฉพาะรายได้ส่วนราชการอื่น)
หมายเหตุ : ตัวเลขตามตารางมีการปิดเศษทศนิยม

➤ มาตรการเร่งรัดการใช้จ่ายงบประมาณรายจ่ายประจำปีงบประมาณ พ.ศ. ๒๕๖๔

ตามมติ ครม. เมื่อวันที่ ๑๐ พฤศจิกายน ๒๕๖๓ ลงมติเห็นชอบมาตรการการคลังด้านการใช้จ่ายภาครัฐ โดยมีการกำหนดเป้าหมายการใช้จ่ายงบประมาณรายจ่ายประจำปีงบประมาณ พ.ศ. ๒๕๖๔ เพื่อให้การใช้จ่ายงบประมาณรายจ่ายประจำปีงบประมาณ พ.ศ. ๒๕๖๔ เป็นไปอย่างมีประสิทธิภาพ เห็นควรให้หน่วยรับงบประมาณเร่งรัดการใช้จ่ายงบประมาณประจำปีงบประมาณ พ.ศ. ๒๕๖๔ ทั้งรายจ่ายประจำและรายจ่ายลงทุน

/เป้าหมายการใช้จ่าย...

เป้าหมายการใช้จ่ายงบประมาณรายจ่ายประจำปีงบประมาณ พ.ศ.๒๕๖๔ แยกเป็นรายไตรมาส ดังนี้

ไตรมาสที่	รายจ่ายประจำ	รายจ่ายลงทุน	รายจ่ายภาพรวม
ไตรมาสที่ 1	36.00%	20.00%	32.00%
ไตรมาสที่ 2	57.00%	45.00%	54.00%
ไตรมาสที่ 3	80.00%	65.00%	77.00%
ไตรมาสที่ 4	100.00%	100.00%	100.00%

ที่มา : หนังสือสำนักเลขาธิการคณะรัฐมนตรี ส่วนที่สูงสุด ที่ นร ๐๕๐๕/ว ๕๓๔ ลงวันที่ ๑๒ พฤศจิกายน ๒๕๖๓

- การเบิกจ่ายเงินงบประมาณรายจ่ายประจำปีงบประมาณ พ.ศ. ๒๕๖๔

ตั้งแต่วันที่ ๑ ตุลาคม ๒๕๖๓ ถึงวันที่ ๒๒ มกราคม ๒๕๖๔

หน่วย : ล้านบาท

รายการ	วงเงินที่ได้รับ การจัดสรร	การใช้จ่าย		เบิกจ่าย		คงเหลือ	ลำดับ ของ เขต 2	ร้อยละ
		จำนวนเงิน	ร้อยละ	จำนวนเงิน	ร้อยละ			
รายจ่าย ประจำ	3,952.383	2,361.942	59.76	2,149.200	54.38	1,803.183	9	0.23
รายจ่าย ลงทุน	2,829.014	804.056	28.42	107.594	3.80	2,721.420	8	0.28
ภาพรวม	6,781.397	3,165.998	46.69	2,256.794	33.28	4,524.603	8	0.12

ที่มา : รายงานผลการเบิกจ่ายจากระบบ GFMS

- การเบิกจ่ายเงินงบประมาณ (งบจังหวัด) ประจำปีงบประมาณ พ.ศ. ๒๕๖๔

ตั้งแต่วันที่ ๑ ตุลาคม ๒๕๖๓ ถึงวันที่ ๒๒ มกราคม ๒๕๖๔

หน่วย : ล้านบาท

รายการ	วงเงินที่ได้รับ การจัดสรร	การใช้จ่าย		เบิกจ่าย		คงเหลือ	ลำดับ ของเขต 2	ร้อยละ
		จำนวนเงิน	ร้อยละ	จำนวนเงิน	ร้อยละ			
รายจ่ายประจำ	28.179	10.528	37.36	10.048	35.66	18.131	1	3.55
รายจ่ายลงทุน	311.223	0.545	0.18	0.050	0.02	311.173	5	1.61
ภาพรวม	339.402	11.073	3.26	10.098	2.98	329.304	4	1.18

ที่มา : รายงานผลการเบิกจ่ายจากระบบ GFMS

- การเบิกจ่ายเงินงบประมาณ (งบกลุ่มจังหวัด) ประจำปีงบประมาณ พ.ศ. ๒๕๖๔
ตั้งแต่วันที่ ๑ ตุลาคม ๒๕๖๓ ถึงวันที่ ๒๒ มกราคม ๒๕๖๔

หน่วย : ล้านบาท

รายการ	วงเงินที่ได้รับการจัดสรร	การใช้จ่าย		เบิกจ่าย		คงเหลือ
		จำนวนเงิน	ร้อยละ	จำนวนเงิน	ร้อยละ	จำนวนเงิน
รายจ่ายประจำ	4.125	4.028	97.65	4.028	97.65	0.097
รายจ่ายลงทุน	193.000	-	-	-	-	193.000
ภาพรวม	197.125	4.028	2.04	4.028	2.04	193.097

ที่มา : รายงานผลการเบิกจ่ายจากระบบ GFMS

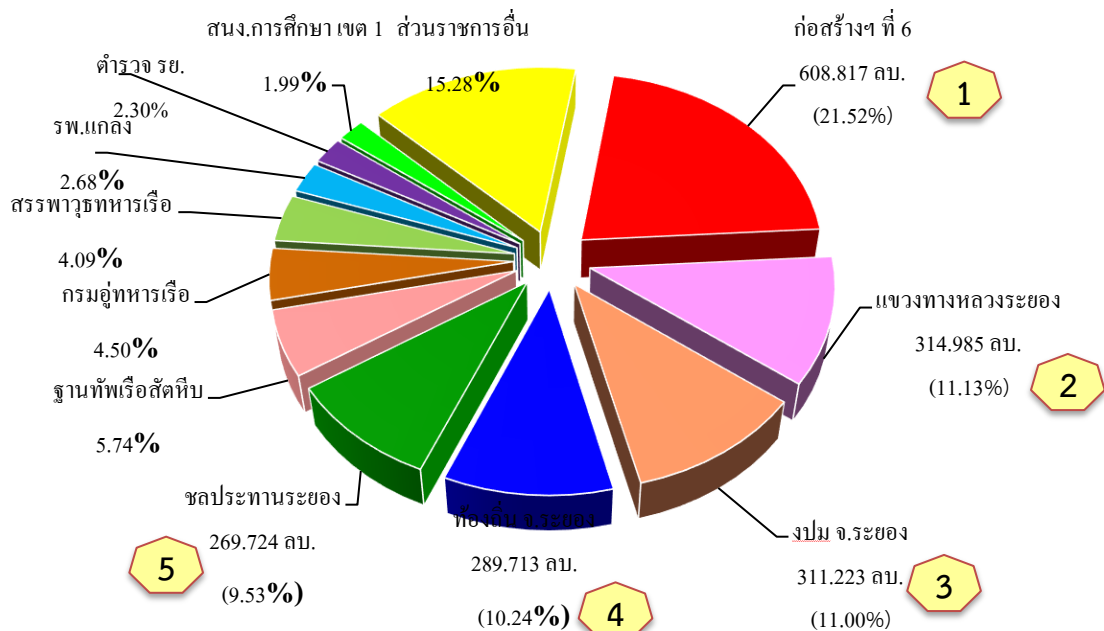
- การเบิกจ่ายเงินกันไว้เบิกเหลือมปี (ปีงบประมาณ ๒๕๖๓)
ตั้งแต่วันที่ ๑ ตุลาคม ๒๕๖๓ ถึงวันที่ ๒๒ มกราคม ๒๕๖๔

หน่วย : ล้านบาท

เงินกันไว้เบิกเหลือมปี ประจำปีงบประมาณ	วงเงินที่ได้รับการอนุมัติ	เบิกจ่าย		คงเหลือ	
		จำนวนเงิน	ร้อยละ	จำนวนเงิน	ร้อยละ
ปี 2563	3,029.931	1,438.544	47.48	1,591.387	52.52
รวม	3,029.931	1,438.544	47.48	1,591.387	52.52

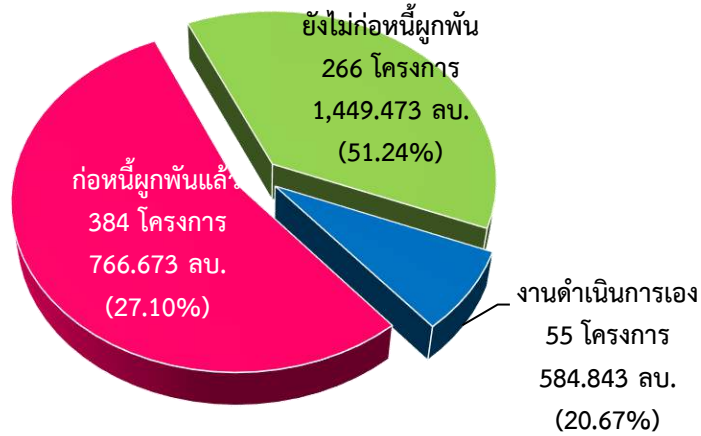
ที่มา : รายงานผลการเบิกจ่ายจากระบบ GFMS

- กราฟแสดงสัดส่วนงบประมาณรายจ่ายลงทุนที่ส่วนราชการได้รับจัดสรร



/กราฟแสดงสถานะ...

- กราฟแสดงสถานะโครงการรายจ่ายลงทุนที่ส่วนราชการได้รับจัดสรร



หมายเหตุ : มีวงเงินงบประมาณเหลือจ่าย จำนวน ๒๘.๐๒๕ ล้านบาท (๐.๙๙%)

- ปัญหาในการจัดซื้อจัดจ้างงบประมาณรายจ่ายลงทุนที่ทำให้กระบวนการจัดซื้อจัดจ้างเกิดความล่าช้า

๑. การเตรียมความพร้อมของหน่วยงาน
๒. ความพร้อมของแบบรูปรายการ
๓. ประกาศไม่ทันภายใน ๓๐ วัน ทำให้ต้องกำหนดราคากลางใหม่
๔. ความพร้อมของสถานที่ก่อสร้าง

ประธาน :

ขอให้ท่านคลั่งนัดประชุมเพื่อตามหน่วยงานที่ได้รับงบประมาณ เพื่อเร่งรัดการดำเนินการ

มติที่ประชุม : รับทราบ

๔.๒ สถานการณ์น้ำในจังหวัดระยอง



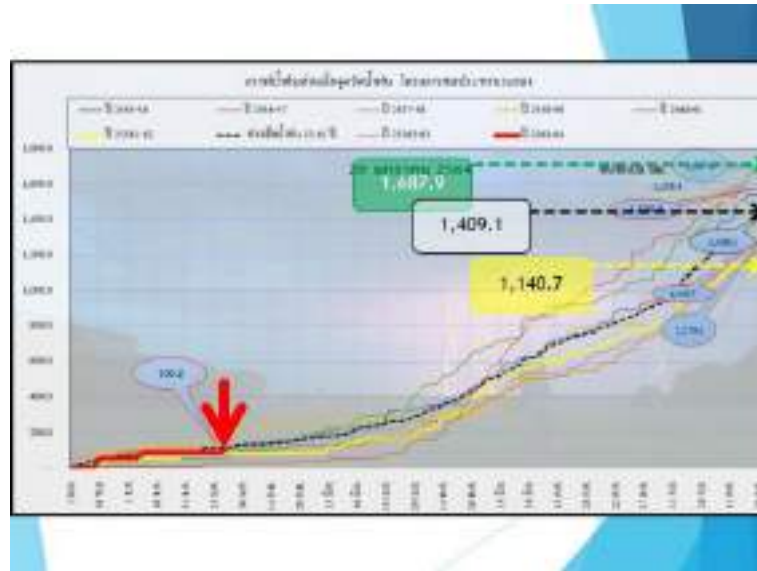


พื้นที่	ปี	งบลงทุน		งบดำเนินงาน		งบรวม	งบรวม	งบรวม	งบรวม	งบรวม	งบรวม
		งบลงทุน	งบดำเนินงาน	งบรวม	งบรวม						
งบรวม											
2. นครศรีธรรมราช											
3. นครศรีธรรมราช											
4. นครศรีธรรมราช											
5. นครศรีธรรมราช											
6. นครศรีธรรมราช											
รวม											

พื้นที่	ปี	งบลงทุน		งบดำเนินงาน		งบรวม	งบรวม	งบรวม	งบรวม	งบรวม	งบรวม
		งบลงทุน	งบดำเนินงาน	งบรวม	งบรวม						
งบรวม											
2. นครศรีธรรมราช											
3. นครศรีธรรมราช											
4. นครศรีธรรมราช											
5. นครศรีธรรมราช											
6. นครศรีธรรมราช											
รวม											

พื้นที่	ปี	งบลงทุน		งบดำเนินงาน		งบรวม	งบรวม	งบรวม	งบรวม	งบรวม	งบรวม
		งบลงทุน	งบดำเนินงาน	งบรวม	งบรวม						
งบรวม											
2. นครศรีธรรมราช											
3. นครศรีธรรมราช											
4. นครศรีธรรมราช											
5. นครศรีธรรมราช											
6. นครศรีธรรมราช											
รวม											

พื้นที่	ปี	งบลงทุน	งบดำเนินงาน	งบรวม	งบรวม	งบรวม	งบรวม	งบรวม	งบรวม	งบรวม
งบรวม										
2. นครศรีธรรมราช										
3. นครศรีธรรมราช										
4. นครศรีธรรมราช										
5. นครศรีธรรมราช										
6. นครศรีธรรมราช										
รวม										





ประธาน : บางปีในเขื่อนมีน้ำมาก ควรกระจายน้ำให้ประชาชนได้นำไปใช้ โดยเฉพาะประชาชนที่อยู่หลังเขื่อน

มติที่ประชุม : รับทราบ

๔.๓ การคาดหมายลักษณะอากาศบริเวณจังหวัดระยอง



สรุปลักษณะอากาศที่ผ่านมา

บริเวณความกดอากาศสูงปกคลุมประเทศไทยตอนล่าง และมีความกดอากาศสูงกำลังแรงแผ่เสริมลงมาปกคลุมประเทศไทยเป็นระยะๆ ผลให้เกือบทุกภาคอุณหภูมิลดลง ประเทศไทยตอนบนมีอากาศหนาวเย็น และมีอากาศหนาวจัดบางพื้นที่ สำหรับบริเวณตะวันออกเฉียงเหนือที่ปกคลุมอ่าวไทยและภาคใต้มีกำลังแรง ทำให้ภาคใต้มีฝนตกชุกหนาแน่นส่วนมากบริเวณฝั่งตะวันออกของภาคตั้งแต่จังหวัดสุราษฎร์ธานีลงไป

บริเวณภาคตะวันออกเฉียงเหนือ

มีอากาศเย็นหลายพื้นที่ จากมีอุณหภูมิลดลงจนมีอากาศเย็นเกือบทั่วไป กับมีอากาศหนาวบางพื้นที่ส่วนมากทางตอนบนของภาค และมีฝนเล็กน้อยบางพื้นที่
 ปริมาณน้ำฝนที่สุราษฎร์ได้ 14.6 มม. ที่ อ.ปะทิวแดง จ.ระยอง เมื่อวันที่ 26 ม.ค.
 อุณหภูมิต่ำสุดวัดได้ 12.7 ° ซ. ที่ อ.พานิชย์เขต จ.ฉะเชิงเทรา เมื่อวันที่ 13 ม.ค. (7.3 ° ซ. ที่ สถานีอุตุจังหวัดวิเศษ (เขาชะเมา) อ.เมือง จ.นครศรีธรรมกร เมื่อวันที่ 12 ม.ค.)

บริเวณจังหวัดระยอง

- สถานีอุตุบึงน้ำจืดระยอง อุณหภูมิต่ำสุดวัดได้ 16.5 ° องศาเซลเซียส เมื่อวันที่ 13 อุณหภูมิสูงสุดเฉลี่ย 20.4 ° องศา อุณหภูมิสูงที่สุดเฉลี่ย 30.0 ° องศา
- สถานีอุตุบึงนารางมาทห้วยโป่ง อุณหภูมิต่ำสุดวัดได้ 16.4 ° องศา เมื่อวันที่ 12 อุณหภูมิสูงสุดเฉลี่ย 20.8 ° องศา อุณหภูมิสูงที่สุดเฉลี่ย 31.2 ° องศา
- ปริมาณฝนวัดได้ 14.6 มม. ที่ อ.ปะทิวแดง เมื่อวันที่ 26



	ม.ค.	ก.พ.	มี.ค.	เม.ย.	พ.ค.	มิ.ย.	ก.ค.	ส.ค.	ก.ย.	ต.ค.	พ.ย.	ธ.ค.	รวม
ค่าปกติ	23.7	36.2	79.3	81.8	199.8	165.1	171.8	132.3	236.2	194.9	90.6	5.9	1,303.2
2562	4.9	4.3	105.4	122.5	197.2	94.6	82.7	20.4	195.4	84.3	20.1	3.5	846.0
2563	2.3	44.3	3.1	171.3	252.0	341.4	189.6	32.1	189.6	216.8	25.6	8.1	1,710.0
2564	0.0												0.0





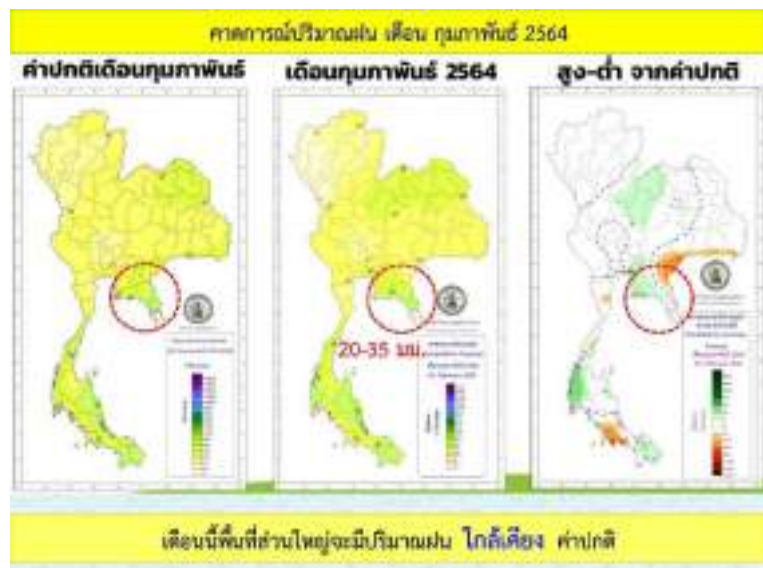
การคาดหมายลักษณะอากาศบริเวณจังหวัดระยอง เดือน กุมภาพันธ์ พ.ศ.2564

อุณหภูมิจะเย็นสุดในเช้าน้อย แต่ยังคงมีอากาศร้อนในบางช่วง กับมีฝนตกหนักหลายพื้นที่ จากนั้น ลีทอร์นอลอากาศจะแปรปรวน โดยจะมีฝนที่ตกชุกในบางวัน และอุณหภูมิจะสูงขึ้นอีก เนื่องจาก ในช่วงต้นและกลางเดือนบริเวณความกดอากาศสูงจากประเทศจีนมีร่องมรสุมปกคลุมประเทศไทยตอนบน จากนั้นจะมีกำลังอ่อนลง ประกอบกับช่วงปริมาณครึ่งแรกของเดือนมกราคมตะวันออกเฉียงเหนือมีศักยภาพปกคลุมประเทศไทย จากนั้นจะเปลี่ยนเป็นลมตะวันออกเฉียงใต้หรือลมใต้ที่ปกคลุมประเทศไทย

สรุปเดือนนี้ คาดว่า บริเวณจังหวัดระยองอุณหภูมิเฉลี่ยจะสูงกว่าค่าปกติ 0.5 - 1 องศาเซลเซียส ส่วนปริมาณฝนรวมมีแนวโน้มเกินค่าปกติ

ข้อควรระวัง เดือนนี้ มีแนวโน้มที่จะมีฝนตกหนักและน้ำท่วมขังจากประเทศไทยตอนบน ซึ่งจะก่อให้เกิดน้ำท่วมฉับพลันที่หนอง สมกระโชคกร และอาจมีอุทกภัยล้นตลิ่งในบางแห่ง ประชาชนจึงควรติดตามข่าวพยากรณ์อากาศอย่างสม่ำเสมออย่างใกล้ชิด

จังหวัด	อุณหภูมิ (°C.)		ฝน (มม.)		ความชื้นสัมพัทธ์ (%)	ลม	
	สูงสุด (เฉลี่ย)	ต่ำสุด (เฉลี่ย)	ปริมาณฝน	จำนวนวัน		พัด	ความเร็ว (กม./ชม.)
ระยอง	32-34	24-26	20 - 60	3 - 4	70 - 75	SE	8-15



การเฝ้าระวังปรากฏการณ์เอลนีโญ/ลานีญา

สถานการณ์ปัจจุบันของปรากฏการณ์ฮานีญาอันมีความต่อเนื่อง โดยอุณหภูมิผิวน้ำทะเลเฉลี่ยบริเวณตอนกลางและด้านตะวันออก ของมหาสมุทรแปซิฟิกเขตศูนย์สูตรมีค่าต่ำกว่าค่าปกติ ตั้งแต่กลางเดือนพฤษภาคม 2563 ต่อเนื่องจนถึงเดือนธันวาคม 2563 โดยปัจจุบันมีค่าต่ำกว่าค่าปกติประมาณ (-1.5) - (-1.0) องศา

การคาดการณ์ ปรากฏการณ์เอลนีโญ/ลานีญา มีสถานะเป็น ภาวะลานีญา จะต่อเนื่องไปจนถึงต้นปี 2564 โดยแนวโน้มกำลังแรงที่สุดในเดือนธันวาคม 2563 ถึงกุมภาพันธ์ 2564 ในระดับลานีญากำจัดปานกลาง จากนั้นจะอ่อนกำลังลงและมีความน่าจะเป็นร้อยละ 65 ที่จะต่อเนื่องไปจนถึงช่วงเดือนมีนาคม - พฤษภาคม 2564

ผลกระทบต่อประเทศไทย คาดว่าช่วง ส่วนอุณหภูมิแนวโน้มใกล้เคียง **ค่าปกติ** ปริมาณฝนในประเทศไทยจะมีค่า **สูงกว่า** ค่าปกติโดยเฉพาะภาคใต้

อุณหภูมิผิวน้ำทะเลที่วางรวมค่าปกติ (ค่าเฉลี่ย 5 หรือ 5ปีซ้อน)	(-0.5) - 0.5	(-0.5) - (-1.0)	(-1.0) - (-1.5)	(-1.5)
สถานการณ์	Neutral	Weak La Niña	Modest La Niña	Strong La Niña

ที่มา: <http://climate.prd.go.th/content/category/1433>

มติที่ประชุม :

รับทราบ

๔.๔ การป้องกันและลดอุบัติเหตุทางถนนจังหวัดระยอง

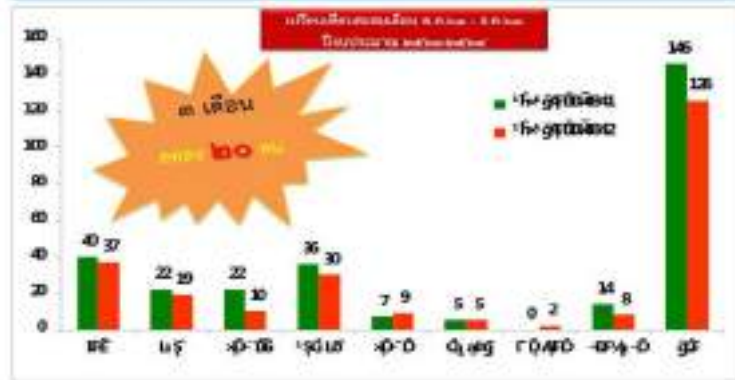


ศูนย์อำนวยการความปลอดภัยทางถนนจังหวัดระยอง

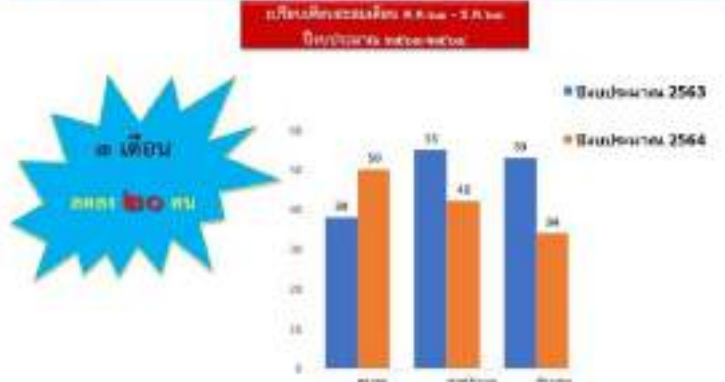
ผู้เสียชีวิตจากอุบัติเหตุจากรางจังหวัดระยอง ปีงบประมาณ

ปีงบ	เปรียบเทียบรายทาง								เปรียบเทียบ		
	ปีงบประมาณ ๒๕๖๓		ปีงบประมาณ ๒๕๖๔		ปีงบประมาณ ๒๕๖๕		ปีงบประมาณ ๒๕๖๖		เดือน		
	วิภาวดีรังสิต	วิภาวดีรังสิต	วิภาวดีรังสิต	วิภาวดีรังสิต	วิภาวดีรังสิต	วิภาวดีรังสิต	วิภาวดีรังสิต	วิภาวดีรังสิต	มกราคม	กุมภาพันธ์	มีนาคม
เมือง	๒๖๖๕๕	๓๖๖	๕๖๖๖	๓๖๕	๕๖๖๖๖	๓๖๖	๓๖๖๖๖	๓๖๖	๓๖๖	๓๖๖	๓๖๖
เขต	๓๖๖๖๖	๓๖๖	๓๖๖๖๖	๓๖๖	๓๖๖๖๖๖	๓๖๖	๓๖๖๖๖๖	๓๖๖	๓๖๖	๓๖๖	๓๖๖
บ้านท่าอิฐ	๓๖๖๖๖	๓๖๖	๓๖๖๖๖	๓๖๖	๓๖๖๖๖๖	๓๖๖	๓๖๖๖๖๖	๓๖๖	๓๖๖	๓๖๖	๓๖๖
ปทุมธานี	๓๖๖๖๖	๓๖๖	๓๖๖๖๖	๓๖๖	๓๖๖๖๖๖	๓๖๖	๓๖๖๖๖๖	๓๖๖	๓๖๖	๓๖๖	๓๖๖
จังหวัด	๓๖๖๖๖	๓๖๖	๓๖๖๖๖	๓๖๖	๓๖๖๖๖๖	๓๖๖	๓๖๖๖๖๖	๓๖๖	๓๖๖	๓๖๖	๓๖๖
ไม่แจ้ง	๓๖๖๖๖	๓๖๖	๓๖๖๖๖	๓๖๖	๓๖๖๖๖๖	๓๖๖	๓๖๖๖๖๖	๓๖๖	๓๖๖	๓๖๖	๓๖๖
จากถนน	๓๖๖๖๖	๓๖๖	๓๖๖๖๖	๓๖๖	๓๖๖๖๖๖	๓๖๖	๓๖๖๖๖๖	๓๖๖	๓๖๖	๓๖๖	๓๖๖
อุบัติเหตุ	๓๖๖๖๖	๓๖๖	๓๖๖๖๖	๓๖๖	๓๖๖๖๖๖	๓๖๖	๓๖๖๖๖๖	๓๖๖	๓๖๖	๓๖๖	๓๖๖
ข้อมูลไม่พอ	๓๖๖	๓๖๖	๓๖๖	๓๖๖	๓๖๖	๓๖๖	๓๖๖	๓๖๖	๓๖๖	๓๖๖	๓๖๖
รวม	๓๖๖๖๖	๓๖๖	๓๖๖๖๖	๓๖๖	๓๖๖๖๖๖	๓๖๖	๓๖๖๖๖๖	๓๖๖	๓๖๖	๓๖๖	๓๖๖

ผู้เสียชีวิตจากอุบัติเหตุจากราง จังหวัดระยอง ปีงบประมาณ ๒๕๖๓-๒๕๖๔ เปรียบเทียบสะสมแยกรายอำเภอ



สถิติอุบัติเหตุทางถนนจังหวัดระยอง ปีงบประมาณ ๒๕๖๓-๒๕๖๔ เปรียบเทียบสะสมแยกรายเดือน





สถิติสำคัญของการเสียชีวิตจากอุบัติเหตุสะสม ๓ เดือน

กลุ่มอายุที่เสียชีวิตมากที่สุด คือ
ช่วงอายุ ๒๐ - ๒๔ ปี และช่วงอายุ ๒๕ - ๒๙ ปี
คิดเป็นร้อยละ ๓๑.๗๕

ช่วงเวลาที่เกิดเหตุมากที่สุด คือ
ช่วงเวลา ๑๘.๐๐ - ๒๑.๐๐ น.
คิดเป็นร้อยละ ๔๕.๕๔

ประเภทรถที่เสียชีวิตมากที่สุด คือ
รถจักรยานยนต์ คิดเป็นร้อยละ ๘๘.๑๐
และส่วนใหญ่เป็น ผู้ขับขี่
คิดเป็นร้อยละ ๘๖.๕๑

การเสียชีวิตจะอยู่ใน ณ จุดเกิดเหตุ
มากที่สุด คิดเป็นร้อยละ ๖๐.๓๒



**สรุปข้อมูลอุบัติเหตุทางถนนช่วงเทศกาลปีใหม่ พ.ศ. ๒๕๖๔
ระหว่างวันที่ ๒๙ ธันวาคม ๒๕๖๓ - ๔ มกราคม ๒๕๖๔**



**สรุปข้อมูลอุบัติเหตุทางถนนช่วงเทศกาลปีใหม่ พ.ศ. ๒๕๖๔
ระหว่างวันที่ ๒๙ ธันวาคม ๒๕๖๓ - ๔ มกราคม ๒๕๖๔**



เปรียบเทียบสถิติสะสม ๖ วัน เทศกาลปีใหม่ ๒๕๖๓ กับเทศกาลปีใหม่ ๒๕๖๔

ประเภท	เทศกาลปีใหม่		ส่วนเกิน รวม
	ปี ๒๕๖๓ โดย ส.ร. ๒๕๖๓๖ - ๒๕๖๓๗ ๒๕๖๓	ปี ๒๕๖๔ โดย ส.ร. ๒๕๖๓๖ - ๒๕๖๓๗ ๒๕๖๔	
จำนวนผู้ เสียชีวิต	๓๓	๓๓	๐
ผู้บาดเจ็บ	๓๖	๓๖	๐
ผู้เสียชีวิต	๓๓	๓๓	๐

สรุปข้อมูลอุบัติเหตุทางถนนช่วงเทศกาลปีใหม่ ๒๕๖๔ (๒๗ ธันวาคม ถึง ๒ มกราคม ๒๕๖๔) วันที่ ๒๗ ธันวาคม ๒๕๖๓ - ๔ มกราคม ๒๕๖๔ (เทศกาลปีใหม่)

อำเภอ	ตลอดสัปดาห์ (วันที่ ๒๗ ธันวาคม ๒๕๖๓ - ๔ มกราคม ๒๕๖๔)		
	บาดเจ็บ (Total)	บาดเจ็บ (Fatal)	เสียชีวิต (Fatal)
เมืองระยอง	๔	๒	๔
มาบตาพุด	๓	๑	-
บ้านค่าย	๒	๒	-
บ้านฉาง	๑	๑	๑
วังจันทร์	-	-	-
แกลง	๑	-	๑
ฉะเชิงเทรา	๑	-	๑
สัตหีบ	๑	-	๑
รวม	๑๗	๖	๑๑

อำเภอที่เกิดอุบัติเหตุมากที่สุด คือ อำเภอเมืองระยอง คิดเป็นร้อยละ ๓๐.๗๖

อำเภอที่บาดเจ็บมากที่สุด คือ อำเภอแกลง คิดเป็นร้อยละ ๕๖

อำเภอที่เสียชีวิตมากที่สุด คือ อำเภอเมืองระยอง คิดเป็นร้อยละ ๔๐



สถิติสำคัญของการเกิดอุบัติเหตุระหว่างวันที่ ๒๗ ธันวาคม ๒๕๖๓ - ๔ มกราคม ๒๕๖๔

ประเภทที่เสียชีวิตมากที่สุด คือ

- รถจักรยานยนต์ คิดเป็นร้อยละ ๗๖.๕๐
- รถบัส คิดเป็นร้อยละ ๑๖.๕๐

และส่วนใหญ่เป็นผู้ขับขี่ คิดเป็นร้อยละ ๑๐๐



การเสียชีวิตจะอยู่ใน ๗ จุดเกิดเหตุ และเสียชีวิตในระหว่างนำส่งโรงพยาบาล คิดเป็นร้อยละ ๕๐



สถิติสำคัญของการเกิดอุบัติเหตุระหว่างวันที่ ๒๗ ธันวาคม ๒๕๖๓ - ๔ มกราคม ๒๕๖๔

สาเหตุที่เกิดอุบัติเหตุมากที่สุด คือ

- ขับเร็วเกินกำหนด คิดเป็นร้อยละ ๔๐
- เมาสุรา, ขับรถย้อนศร และตัดเว้าซ้ายไม่ตี คิดเป็นร้อยละ ๑๓.๑๖

ที่อยู่ประจำที่เกิดอุบัติเหตุมากที่สุด คือ

- คนในถิ่นที่ (ในตำบล/แขวง) คิดเป็นร้อยละ ๕๐
- คนนอกถิ่นที่ (นอกเขตจังหวัด) คิดเป็นร้อยละ ๓๖.๒๕
- คนนอกถิ่นที่ (ในจังหวัด) คิดเป็นร้อยละ ๑๔.๒๕

กลุ่มอายุที่เกิดอุบัติเหตุมากที่สุด คือ

- ช่วงอายุ ๑๐ - ๑๙ ปี คิดเป็นร้อยละ ๔๖.๓๕
- ช่วงอายุ ๒๐ - ๒๙ ปี คิดเป็นร้อยละ ๒๕



สถิติสำคัญของการเกิดอุบัติเหตุระหว่างวันที่
๒๙ ธันวาคม ๒๕๖๓ - ๔ มกราคม ๒๕๖๔

บริเวณจุดเกิดเหตุที่เกิด คือ

๑. ทางตรง	คิดเป็นร้อยละ ๖๙.๒๔
๒. ทางแยก และ ทางโค้ง	คิดเป็นร้อยละ ๑๕.๓๘



ประเภทถนนที่เกิดอุบัติเหตุมากที่สุด คือ

๑. ถนนกรมทางหลวง	คิดเป็นร้อยละ ๔๖.๑๔
๒. ถนนกรมทางหลวงชนบท	คิดเป็นร้อยละ ๓๑.๓๗
๓. ถนนใน อบต. / หมู่บ้าน	คิดเป็นร้อยละ ๒๒.๐๘

ข้อมูลเป็นข้อมูลเบื้องต้นจากบันทึกประจำวัน

มติที่ประชุม : รับทราบ

๔.๕ การรับฟังความคิดเห็นต่อ (ร่าง) “ระเบียบคณะกรรมการปฏิรูปที่ดิน เพื่อเกษตรกรรวม ว่าด้วยหลักเกณฑ์วิธีการ และเงื่อนไขในการคัดเลือกและจัดที่ดินให้แก่เกษตรกร การโอนสิทธิหรือตกทอดทางมรดกสิทธิ การเช่าหรือเช่าซื้อ และการจัดการทรัพย์สินและหนี้สินของเกษตรกรผู้ได้รับที่ดิน พ.ศ. ...”



การรับฟังความคิดเห็น

... (ร่าง) ระเบียบคณะกรรมการปฏิรูปที่ดินเพื่อเกษตรกรรวม ว่าด้วยหลักเกณฑ์ วิธีการ และเงื่อนไขในการคัดเลือกและจัดที่ดินให้แก่เกษตรกร การโอนสิทธิหรือตกทอดทางมรดกสิทธิหรือเช่าหรือเช่าซื้อ และการจัดการทรัพย์สินและหนี้สินของเกษตรกรผู้ได้รับที่ดิน พ.ศ. ... (ฉบับปรับปรุง)

นำเสนอโดย
สำนักงานการปฏิรูปที่ดินจังหวัดระยอง

สรุปสาระสำคัญ (ร่าง) ระเบียบฯ

ลำดับ	ประเด็น/สาระสำคัญ	ฉบับเดิม/ ส.ส. พ.ศ., (ฉบับปรับปรุง)	ร่างฯ ฉบับใหม่ (ฉบับปรับปรุง)
๑	การคัดเลือกเกษตรกร	- ระเบียบฯ ฉบับเดิม กำหนดให้เกษตรกรที่ประสงค์จะขอเช่าหรือเช่าซื้อที่ดินของรัฐต้องมีคุณสมบัติตามที่กำหนดไว้	- ระเบียบฯ ฉบับใหม่ กำหนดให้เกษตรกรที่ประสงค์จะขอเช่าหรือเช่าซื้อที่ดินของรัฐต้องมีคุณสมบัติตามที่กำหนดไว้
๒	การโอนสิทธิหรือตกทอดทางมรดกสิทธิ การเช่าหรือเช่าซื้อ และการจัดการทรัพย์สินและหนี้สินของเกษตรกรผู้ได้รับที่ดิน	- ระเบียบฯ ฉบับเดิม กำหนดให้เกษตรกรที่ได้รับที่ดินของรัฐสามารถโอนสิทธิหรือตกทอดทางมรดกสิทธิ การเช่าหรือเช่าซื้อ และการจัดการทรัพย์สินและหนี้สินของเกษตรกรผู้ได้รับที่ดินได้ตามที่กฎหมายกำหนด	- ระเบียบฯ ฉบับใหม่ กำหนดให้เกษตรกรที่ได้รับที่ดินของรัฐสามารถโอนสิทธิหรือตกทอดทางมรดกสิทธิ การเช่าหรือเช่าซื้อ และการจัดการทรัพย์สินและหนี้สินของเกษตรกรผู้ได้รับที่ดินได้ตามที่กฎหมายกำหนด

สรุปสาระสำคัญ (ร่าง) ระเบียบฯ

คำนำ	บทนิยาม / อักษรย่อ	บทเฉพาะกาล	บทอื่น ๆ
<p>๑. เพื่อให้การดำเนินงานของ...</p> <p>๒. ในกรณีที่มีการเปลี่ยนแปลง...</p>	<p>๑. คำว่า "..." หมายถึง...</p> <p>๒. คำว่า "..." หมายถึง...</p>	<p>๑. ระเบียบนี้ให้ใช้บังคับตั้งแต่วันถัดจาก...</p> <p>๒. ระเบียบนี้ให้ใช้บังคับเฉพาะ...</p>	<p>๑. ระเบียบนี้ให้ใช้บังคับตั้งแต่วันถัดจาก...</p> <p>๒. ระเบียบนี้ให้ใช้บังคับเฉพาะ...</p>

สรุปสาระสำคัญ (ร่าง) ระเบียบฯ

คำนำ	บทนิยาม / อักษรย่อ	บทเฉพาะกาล	บทอื่น ๆ
<p>๑. เพื่อให้การดำเนินงานของ...</p> <p>๒. ในกรณีที่มีการเปลี่ยนแปลง...</p>	<p>๑. คำว่า "..." หมายถึง...</p> <p>๒. คำว่า "..." หมายถึง...</p>	<p>๑. ระเบียบนี้ให้ใช้บังคับตั้งแต่วันถัดจาก...</p> <p>๒. ระเบียบนี้ให้ใช้บังคับเฉพาะ...</p>	<p>๑. ระเบียบนี้ให้ใช้บังคับตั้งแต่วันถัดจาก...</p> <p>๒. ระเบียบนี้ให้ใช้บังคับเฉพาะ...</p>

สรุปสาระสำคัญ (ร่าง) ระเบียบฯ

คำนำ	บทนิยาม / อักษรย่อ	บทเฉพาะกาล	บทอื่น ๆ
<p>๑. เพื่อให้การดำเนินงานของ...</p> <p>๒. ในกรณีที่มีการเปลี่ยนแปลง...</p>	<p>๑. คำว่า "..." หมายถึง...</p> <p>๒. คำว่า "..." หมายถึง...</p>	<p>๑. ระเบียบนี้ให้ใช้บังคับตั้งแต่วันถัดจาก...</p> <p>๒. ระเบียบนี้ให้ใช้บังคับเฉพาะ...</p>	<p>๑. ระเบียบนี้ให้ใช้บังคับตั้งแต่วันถัดจาก...</p> <p>๒. ระเบียบนี้ให้ใช้บังคับเฉพาะ...</p>



มติที่ประชุม : รับทราบ

๔.๖ หลักสูตร “นักบริหารระดับสูงเพื่อการสร้างชาติภาคตะวันออก EEC”



แนะนำสถาบันการสร้างชาติ

๓๑ ตุลาคม ๒๕๖๖ ๓๓.๕

วัตถุประสงค์

- จัดระเบียบเกี่ยวกับ **กระทรวงมหาดไทยเป็นมูลนิธิไม่แสวงกำไร**
- **ตั้งขึ้นเพื่อสานต่อพระราชปณิธานของ ร.9 เรื่องการ สร้างคนดีที่มีความสามารถ และคุณธรรมเพื่อร่วมสร้างชาติ**

โมเดลธุรกิจ+ไตรภาคี

โมเดลธุรกิจ+ไตรภาคี เป็นองค์ประกอบที่สำคัญในการสร้างคนดีที่มีความสามารถ และคุณธรรมเพื่อร่วมสร้างชาติ โดยมีวัตถุประสงค์ ดังนี้

1. เพื่อสนับสนุนการดำเนินงานของมูลนิธิไม่แสวงกำไร
2. เพื่อสนับสนุนการดำเนินงานของมูลนิธิไม่แสวงกำไร
3. เพื่อสนับสนุนการดำเนินงานของมูลนิธิไม่แสวงกำไร
4. เพื่อสนับสนุนการดำเนินงานของมูลนิธิไม่แสวงกำไร
5. เพื่อสนับสนุนการดำเนินงานของมูลนิธิไม่แสวงกำไร
6. เพื่อสนับสนุนการดำเนินงานของมูลนิธิไม่แสวงกำไร
7. เพื่อสนับสนุนการดำเนินงานของมูลนิธิไม่แสวงกำไร
8. เพื่อสนับสนุนการดำเนินงานของมูลนิธิไม่แสวงกำไร
9. เพื่อสนับสนุนการดำเนินงานของมูลนิธิไม่แสวงกำไร
10. เพื่อสนับสนุนการดำเนินงานของมูลนิธิไม่แสวงกำไร



- เอกลักษณ์หลักสุด**
- : NBI 5ด.**
- NBI
1. ดี.....เนื้อหาดี
 2. เด่น.....เครือข่ายเด่น
 3. โดบ.....กิจกรรมโดบ
 4. ตั้ง.....จุดวางตั้ง
 5. ดาว.....โครงการดาว

สรุป หลักสูตร นสช.

(1) ถ่ายทอดและสอน Didactic Lecture/ถามตอบ Socratic Method



The first photograph shows a large lecture hall with an audience seated at desks, facing a stage where a presentation is being displayed. The second photograph shows a smaller, more intimate setting where a woman is speaking to a group of people seated around a table, illustrating the Socratic method.

© ๒๐๑๖ NBI. All rights reserved. No part of this publication may be reproduced, stored in a retrieval system, or transmitted, in any form or by any means, without the prior written permission of NBI.

สรุป หลักสูตร นสช.

(2) มีหนังสืออ่านทบทวน แบบ Reflective Thinking เพื่อสนทนาชง55 (Dialogue Method เช่น Small Group Roundtable)



The first photograph shows two men in suits standing on a stage, one presenting a book to the other. The second photograph shows a group of people sitting around a table in a meeting room, engaged in a discussion. A sign on the table reads 'PORTUGAL'.

© ๒๐๑๖ NBI. All rights reserved. No part of this publication may be reproduced, stored in a retrieval system, or transmitted, in any form or by any means, without the prior written permission of NBI.

สรุป หลักสูตร นสช.

(3) เรียนรู้แบบ Research & Innovative Strategic Practicum เป็น Project and Problem Set based Learning ผ่าน Cap-Corner Stone



The first photograph shows a group of about ten people, including men and women in business attire, standing together for a group photo. The second photograph shows a group of people in a meeting room, with one person presenting to the group.

© ๒๐๑๖ NBI. All rights reserved. No part of this publication may be reproduced, stored in a retrieval system, or transmitted, in any form or by any means, without the prior written permission of NBI.

สรุป หลักสูตร นสช.

(4) เรือน้อยู่อุทธศาสตร์และการบริหารความยั่งยืนผ่าน
NBI Youth Club



สรุป หลักสูตร นสช.

(5) ฝึกเป็นผู้นำ โดยใช้อำนาจตนเอง ใช้อิทธิพล ศรีภษา และบารมี
ให้มาก (Leadership Training)

อำนาจ	แค้นใจ / ใจ	➤ อารมณ์ภาพ
อิทธิพล	สงวนใจ / ใจ	
ศรีภษา	ใจ / ใจ	
บารมี	ใจ / ใจ	

สรุป หลักสูตร นสช.

(6) ฝึกบริหารจัดการ โดยใช้ 3 T กำหนดอย่างท้าทายสมจริง

Task: (9)	Talent: ความรู้ ความสามารถ ทักษะ ด้านต่าง สถานะทางสังคม (8)	Treasure: ทรัพย์สินเงินทอง (5)
1. advisor	10. lecturer	18. donor: financial, asset etc.
2. recruiter	11. trainer	19. equipment donor
3. influencer	12. researcher	20. NBI university based donor
4. public leader relation	13. organizer	21. endowment fund donor
5. connector	14. counsellor	22. scholarship sponsor
6. implementer	15. ambassador	23. facility sponsor
7. project manager	16. master of ceremonies	24. supplier sponsor
8. portier	17. startup entrepreneur	25. Share holding donor
9. Messenger		

สรุป หลักสูตร บสช.

(7) ปลุกฝังอุดมการณ์ เป็คน ดี เก่ง กล้า

	เดิม	ขยาย	แก่
คนดี	สงบก่อน	มีพลัง	กล้า เผชิญอุปสรรค
คนเก่ง	ทำดีให้มี	เปลี่ยนใจ	กล้า เผชิญอุปสรรค
คนกล้า	กล้ารับผิด	กล้าลง	กล้า เผชิญอุปสรรค

โครงการพัฒนาผู้นำ (Leadership Development) เป็นโครงการที่สนับสนุนการพัฒนาผู้นำในองค์กรและชุมชน เพื่อสร้างผู้นำที่มีคุณภาพและสามารถขับเคลื่อนองค์กรและชุมชนให้ก้าวหน้าได้

สรุป หลักสูตร บสช.

(8) ใช้ชีวิตมีความสุขทุกวัน (Community Life) ผ่านการสังกัตชุมชนคนสร้างชาติ - เครือข่ายคนดีเหมือนพี่น้อง ญาติมิตร



โครงการพัฒนาผู้นำ (Leadership Development) เป็นโครงการที่สนับสนุนการพัฒนาผู้นำในองค์กรและชุมชน เพื่อสร้างผู้นำที่มีคุณภาพและสามารถขับเคลื่อนองค์กรและชุมชนให้ก้าวหน้าได้

สรุป หลักสูตร บสช.

(9) เป็น "จุดเดียวของคำตอบชีวิตในทุกสิ่งที่พึ่งพากันได้"
(One Stop Life Service)



โครงการพัฒนาผู้นำ (Leadership Development) เป็นโครงการที่สนับสนุนการพัฒนาผู้นำในองค์กรและชุมชน เพื่อสร้างผู้นำที่มีคุณภาพและสามารถขับเคลื่อนองค์กรและชุมชนให้ก้าวหน้าได้

มติที่ประชุม :

รับทราบ

๔.๗ ผลการดำเนินงานการให้บริการของศูนย์ดำรงธรรมจังหวัดระยอง



ภาพรวมผลการดำเนินการให้บริการของศูนย์ดำรงธรรมจังหวัดระยอง
ตั้งแต่วันที่ ๑๘ กรกฎาคม ๒๕๕๘ - ปัจจุบัน (ข้อมูลถึงวันที่ ๒๕ มกราคม ๒๕๖๖)

๑. การรับเรื่องร้องเรียนร้องทุกข์ผ่านช่องทางต่างๆของศูนย์ดำรงธรรมจังหวัด มีดังนี้

- ๑) มาด้วยตนเองที่ศูนย์ดำรงธรรมจังหวัด
- ๒) ทางโทรศัพท์ ๑๕๖๖๗, ๐๓๖๖๗๕๐๐๗, ๐๓๖๖๗๕๐๐๗-๘
- ๓) ทางจดหมาย, E-Mail : rayongadtc@gmail.com หรือช่องทางอื่นๆ
- ๔) ทางระบบรับเรื่องร้องเรียนร้องทุกข์ของกระทรวงมหาดไทย และระบบเรื่องร้องเรียนร้องทุกข์ที่สำนักงานปลัดสำนักนายกรัฐมนตรี (๑๕๑๑๑)

๒. ตารางสรุปภาพรวมผลการดำเนินการ ๒. การกิจของศูนย์ดำรงธรรมจังหวัดระยอง

ลำดับ	ประเภทเรื่องร้องเรียนร้องทุกข์	กุมภาพันธ์ ๒๕๖๕ - มกราคม ๒๕๖๕			
		แจ้งรับ	ยุติแล้ว	อยู่ระหว่าง	รอผล
๑	งานบริการเบ็ดเสร็จ (One Stop Service)	๘๘,๙๘๖	๘๘,๙๘๖	-	๑๐๐%
๒	บริการแจ้งสำเนา				
๓	บริการข้อมูล และรับปัญหาความเดือดร้อนของประชาชน				
๔	บริการรับส่งเรื่องส่งต่อ				
๕	ปฏิบัติการหน่วยเคลื่อนที่เร็ว				
๖	เรื่องร้องทุกข์/ร้องเรียนนโยบายรัฐบาล/กสท.	๒,๕๖๙	๒,๕๖๙	๒๖	๑๐๐%
รวมทั้งสิ้น		๙๑,๕๕๕	๙๑,๕๕๕	๒๖	๑๐๐%

๓. สรุปข้อมูลเรื่องการทูลเกล้าถวายฎีกาของศูนย์ดำรงธรรมจังหวัดระยอง

ลำดับ	ปีงบประมาณ	จำนวนเรื่อง	ยุติแล้ว	อยู่ระหว่าง
๑	ปี ๒๕๖๓	๓	๓	๐
๒	ปี ๒๕๖๒	๑	๑	๐
๓	ปี ๒๕๖๑	๘	๘	๐
๔	ปี ๒๕๖๐	๘	๘	๐
๕	ปี ๒๕๕๙	๓	๓	๐
๖	ปี ๒๕๕๘	๒	๒	๐
รวมทั้งสิ้น		๒๕	๒๕ (๑๐๐%)	๐

๔. เรื่องร้องเรียนร้องทุกข์ของสำนักงานปลัดสำนักนายกรัฐมนตรี (๑๐๑๑)

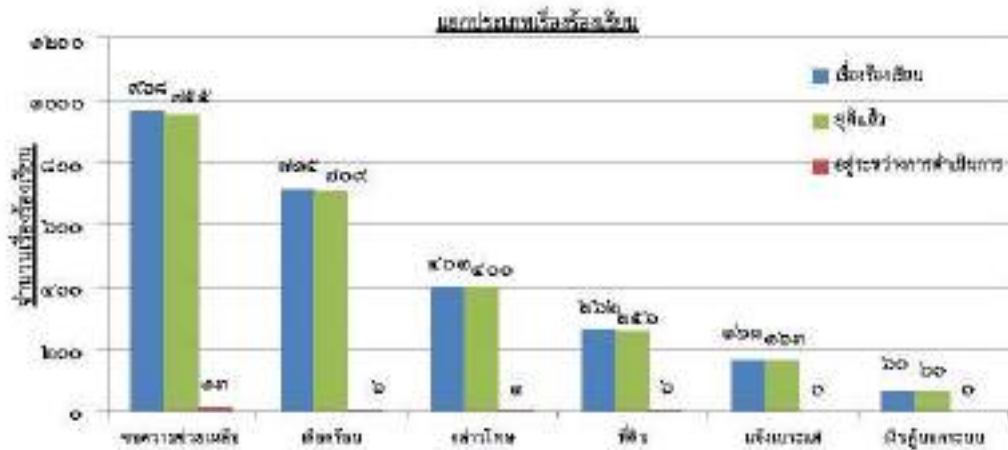
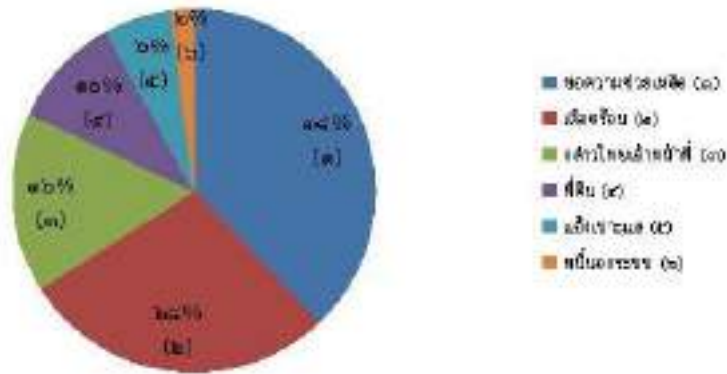
ลำดับ	ปีงบประมาณ	จำนวน	ยุติแล้ว	อยู่ระหว่าง
๑	ปี ๒๕๖๔	๑๑๐	๑๐๑	๙
๒	ปี ๒๕๖๓	๒๖๘	๒๖๕	๓
๓	ปี ๒๕๖๒	๓๔๗	๓๔๗	๐
รวม		๗๒๕	๗๑๓ (๙๖%)	๑๒ (๒%)

๕. เรื่องร้องเรียนร้องทุกข์ของสำนักงานคณะกรรมการคุ้มครองผู้บริโภค ประจำจังหวัดระยอง (๑๓๖.รย.)

ลำดับ	ปีงบประมาณ	จำนวน	ยุติแล้ว	อยู่ระหว่าง
๑	ปี ๒๕๖๔	๒๙	๒๗	๒
๒	ปี ๒๕๖๓	๑๑๖	๑๑๖	๐
รวม		๑๔๕	๑๔๓ (๙๘%)	๒ (๑%)



เรื่องร้องเรียนร้องทุกข์จำนวนทั้งหมด ๒,๕๖๙ เรื่อง
 ยุติในทันเดีว ๒,๕๖๓ เรื่อง (คิดเป็นร้อยละ ๙๘) อยู่ระหว่างทำการดำเนินการ ๒๒ เรื่อง (คิดเป็นร้อยละ ๑)



หมายเหตุ

๑. **ขาดความช่วยเหลือเรื่องร้องเรียน** (ขอความช่วยเหลือเรื่องร้องเรียนเกี่ยวกับคดีต่างๆ ขอความช่วยเหลือด้านสาธารณสุขโรค ปรองบ่า ไฟฟ้า ขอตั้งอยู่อาศัยขอที่ดินทำกิน ขอทุนในการประกอบอาชีพ และขอใช้ข้าวเผ่าจัดการด้านในกรมของหน่วยงานรัฐ)
๒. **เรื่องเจ้าพนักงานเจ้าหน้าที** (เบียดเบียนทางอากาศ ทางบก และทางเรือจากสถานประกอบการหรือโรงงานต่างๆ และพื้นที่ข้างเคียง ปัญหาขยะ ปัญหาน้ำเสีย ปัญหาการจราจรและปัญหาถนนทรุดทรุดพัง)
๓. **เจ้าพนักงานเจ้าหน้าที** (กรณีให้บริการ ข่มขู่ คุกคามรังแก การเรียกเงินสินบน และการดำเนินการล่าช้าของเจ้าหน้าที)
๔. **ปัญหาเรื่องร้องเรียนเกี่ยวกับสิ่งแวดล้อม** (การขออนุญาตก่อสร้างที่ดิน ขออนุญาตที่ดิน การบุกรุกที่สาธารณะประโยชน์ และข้อพิพาทเกี่ยวกับที่ดินต่างๆ)
๕. **เลี้ยงเป่าลมเรื่องร้องเรียน** (ขาดสิทธิ การเล่นพนัน การลักลอบผิดกฎหมาย การขายยาเสพติดในบ่อนการพนัน การขายของผิดกฎหมาย การขายของผิดกฎหมาย การปล่อยของเสียปนเปื้อนระบบชลประทานและสิ่งแวดล้อม การดำเนินการที่ไม่เป็นไปตามกฎหมาย)
๖. **สัตว์เลี้ยงจรจัด** (ขอไล่กวดสัตว์เลี้ยงจรจัด)

ศูนย์วิจัยกสิกรรมปศุสัตว์ที่ศูนย์ระหว่างดำเนินการของศูนย์ดำรงธรรมจังหวัดระยอง

๓. เรื่องร้องเรียนขอข่าชี้แจงศูนย์ดำรงธรรมจังหวัดระยองผู้ระหว่างดำเนินการ จำนวน ๓๔ เรื่อง ดังนี้

ปัญหาที่ ๓๕๖๓

ลำดับ	ผู้ร้อง	ประเด็นข้อร้องเรียน	หน่วยงาน	ชนิดปัญหาที่ร้องเรียน
๓	นายวิมลชัย ช่างสาร	ขอได้ตรวจสอบการก่อสร้างอาคารสิ่งปลูกสร้างรูปสี่เหลี่ยมอาคารแปดเหลี่ยมของวิสาหกิจ ไร่สุขุม เมืองโพนไต้ หมู่ ๔ (บางพลีชัย)	สำนักงานพัฒนา กรมส่งเสริมการค้าระหว่างประเทศ เพื่อส่งเสริม และจัดตั้งผู้ประกอบการ	ที่ ๓๖ ๐๐๖๓๖/๐๐๖๓๖ พ.ศ. ๒๕๖๓

นายอำเภอนิคมพัฒนา : ได้ทำการเร่งรัดและทาง อบต. ได้มีหนังสือเพื่อขอหารือใน ๓ ประเด็น คือ

๑. การการบุกรุก
๒. อาคาร มีคำสั่งให้รื้อถอน
๓. การขอความอนุเคราะห์ในการแก้ไขส่วนที่อาคารสร้างทับพื้นที่สาธารณะ

ประธาน : นำเรื่องไปปรึกษาอัยการ

ลำดับ	ผู้ร้อง	ประเด็นข้อร้องเรียน	หน่วยงาน	ชนิดปัญหาที่ร้องเรียน
๓	น.ส. โพนิน แอนิเมชันสกูล	ขอได้ตรวจสอบการขออนุญาตอาคารเช่าของเทศบาล หมู่ ๔ ถนนบางพลี ๓๖ ตำบลเขื่อนหิน อำเภอนิคมพัฒนา จังหวัดระยองเมื่อแจ้งการขออนุญาตแล้วแต่เทศบาลไม่ดำเนินการขออนุญาต	สำนักงานเมืองระยอง กรมส่งเสริมการค้าระหว่างประเทศ เพื่อส่งเสริม และจัดตั้งผู้ประกอบการ สศค.อำเภอสำโรงหิน	ที่ ๓๖ ๐๐๖๓๖/๐๐๖๓๖ พ.ศ. ๒๕๖๓

นายอำเภอเมืองระยอง : จะมีการนัดเพื่อพิจารณาเพิ่มเติม และรายงานให้ทราบต่อไป

ลำดับ	ผู้ร้อง	ประเด็นข้อร้องเรียน	หน่วยงาน	ชนิดปัญหาที่ร้องเรียน
๓	น.ส. พรวิภา โจนมณี	ขอได้ตรวจสอบการปิดกั้นทางสาธารณะ ซึ่งติดกับที่ดินของบิดาผู้ร้องโฉนดเลขที่ ๙๙๙๗ บ้านดอน ตำบลบางพลี อำเภอนิคมพัฒนา จังหวัดระยอง	อำเภอนิคมพัฒนา	ที่ ๓๖ ๐๐๖๓๖/๐๐๖๓๖ พ.ศ. ๒๕๖๓

ประธาน : ให้ติดตาม และให้ทางเทศบาลเมืองมาตามหาพุดรายงานผลภายในอาทิตย์หน้า

ลำดับ	ผู้ร้อง	ประเด็นข้อร้องเรียน	หน่วยงาน	ชนิดปัญหาที่ร้องเรียน
๔	นายเบ็ญจ โพนเมือง	ขอความช่วยเหลือให้เร่งรัดคดี กรณี ผู้ร้องถูกนายอำเภอคดีมี ๖ รวมคดีและนายอำเภอ สวิโรจน์กฤษณะ ขอออกให้ช่วยเหลือและดูแลให้ ผู้ร้องได้ได้รับความช่วยเหลือ ผู้ร้องได้แจ้งความไปยังสถานีตำรวจภูธรเมืองระยอง แต่คดีไม่มีผลสืบหน้า	ตำรวจภูธรจังหวัดระยอง	ที่ ๓๖ ๐๐๖๓๖/๐๐๖๓๖ พ.ศ. ๒๕๖๓

รท. ผู้บังคับการภูธรจังหวัดระยอง : ติดตามและแจ้งให้ทราบ

ปัญหาที่ ๓๕๖๔

ลำดับ	ผู้ร้อง	ประเด็นข้อร้องเรียน	หน่วยงาน	ชนิดปัญหาที่ร้องเรียน
๔	นางสาวลำไย ศกศรีวิบูล	ขอความช่วยเหลือ กรณี ได้รับความสะดวกจากที่ดินเช่าแบบเช่าเหมาแปลงที่ดินบนสาธารณูปโภคที่ใช้ร่วมกันมานานกว่าสิบปี แต่ไม่สามารถดึงเงินมาได้ค่าเช่าแล้ว จึงแจ้งให้หน่วยงานที่เกี่ยวข้องดำเนินการช่วยเหลือและทวงคืนเงินค่าเช่าโดยเร่งด่วน	สำนักงานพัฒนา กรมส่งเสริมการค้าระหว่างประเทศ เพื่อส่งเสริม และจัดตั้งผู้ประกอบการ	ที่ ๓๖ ๐๐๖๓๖/๐๐๖๓๖ พ.ศ. ๒๕๖๓

นายอำเภอนิคมพัฒนา : ทางอำเภอได้แต่งตั้งกรรมการเพื่อตรวจสอบข้อเท็จจริง โดยจะทำการตรวจสอบในวันที่ ๓ กุมภาพันธ์ ๒๕๖๔ ทั้งนี้ เมื่อได้ผลการตรวจสอบแล้วจะสรุปรายงานผลเพื่อทราบ

ประธาน : ต้องหาความชัดเจนของข้อเท็จจริง และรีบดำเนินการแก้ไข

๖	นายสุวัฒน์ ชื่นบุญ	ขอความช่วยเหลือ กรณี นอนตกงาน มีปัญหา บุตรชายของผู้ร้องประสงค์ขอสมัครงานและไปโรงเรียนตามโรงเรียนที่ขอรับ นอนตกงานที่ศึกษา บริเวณถนนสายสวนหลวงในโรงเรียนกลาง ทำได้บุตรชายของผู้ร้องได้รับบาดเจ็บสาหัส ได้แจ้งความไว้ขอมีตำรวจดูแลดูแล ส่วนครอบครัวและ จังหวัดระยอง ปัจจุบันคดียังไม่มีความคืบหน้าและยังไม่ได้รับการเยียวยาจากผู้ร้อง (มีเนื้อข่าวไว้)	ตำรวจภูธรจังหวัดระยอง	ที่ ๒๒ ๐๐๖๑๓/๒๐๑๕๒ ๒๓.๑๐.๒๕๕๖
---	--------------------	--	-----------------------	----------------------------------

ประธาน : รบกวทน่าน รก. ผู้บังคับการตำรวจภูธรจังหวัดระยองเข้าตรวจสอบ

ข้อมูล ๗๖๖๖				
๗	นายพิเชษฐ์ พงษ์สุข	ขอความช่วยเหลือ กรณี ขอความช่วยเหลือจากศาลปกครอง ยื่นฟ้องคดีปกครอง ศาลปกครองจังหวัดระยอง ส่วนคดีปกครอง ศาลปกครองจังหวัดระยอง เนื่องจากทั้งสองคดีเกี่ยวข้องกับคดีของผู้ร้องได้รับความเสียหาย	๑. ส่วนคดีปกครอง ๒. จึงยื่นฟ้องต่อศาลปกครอง	ที่ ๒๒ ๐๐๖๑๓/๒๐๑๕๒ ๒๓.๑๐.๒๕๕๖

ประธาน : ควรรีบดำเนินการแก้ไข

๘	น.ส. สุจินดา คงอินทร์	ขอความช่วยเหลือ กรณี เมื่อวันที่ ๒๓ ตุลาคม ๒๕๖๑ ผู้ร้องกล่าวอ้างว่าถูกพนักงานและเจ้าของร้าน จิวเวิน อินดี้จะ ควบคุมตัว คือผู้ร้องที่ ๕ ตำบลนาแกละ ส่วนครอบครัวและ จังหวัดระยอง ทำไว้ตำรวจในพื้นที่ในศาลากลาง ผู้ร้องได้แจ้งความไว้ขอมีตำรวจดูแลดูแล ส่วนครอบครัวและ จังหวัดระยอง แต่คดีไม่มีความคืบหน้า จึงขอความช่วยเหลือจากศูนย์ดำรงธรรมจังหวัดระยองให้ดำเนินการช่วยเหลือผู้ร้อง	ตำรวจภูธรจังหวัดระยอง	ที่ ๒๒ ๐๐๖๑๓/๒๐๑๕๒ ๒๓.๑๐.๒๕๕๖
---	-----------------------	--	-----------------------	----------------------------------

ประธาน : ควรรีบดำเนินการแก้ไข

ลำดับ	ผู้ร้อง	กรณีข้อร้องเรียน	หน่วยงาน	หนังสือรับเรื่อง(เลขที่/คน)
๙	น.ส. อรศรีบุญญา ธรรมบำรุง	ขอความช่วยเหลือ กรณี เทศบาลตำบลสีดา ได้ทำเรื่องบริษัท ไร่ทอง คอนกรีตซีเมนต์ แอนด์ คอนกรีต จำกัด ให้เป็นผู้รับจ้างก่อสร้างโครงการปรับปรุงถนนคอนกรีตเสริมเหล็กสายทางเชื่อมระหว่างถนนกิโลเมตรที่ ๒๖๖ สายทางเชื่อมกับถนนกิโลเมตรที่ ๒๖๖ สายทาง (เป็นไปของ ๒-๓๖๖๐๑๒) ถนนบ้านนาขาม หมู่ที่ ๑ ตำบลสีดา อำเภอเมืองระยอง จังหวัดระยอง เนื่องจากบริษัทผู้รับจ้างก่อสร้างไม่ได้ไปดำเนินการก่อสร้างได้ ทางบริษัทฯ ได้ทำหนังสือถึงเทศบาลสีดาตามแจ้งปัญหาอุทธรณ์และขอพิจารณาการระงับสัญญาจ้างก่อสร้างของไร่ทองโดยเสนอคำใบยืมขอมหาวิทยาลัยสามารถดำเนินการก่อสร้างต่อไป และเมื่อวันที่ ๒ พฤศจิกายน ๒๕๖๑ เทศบาลตำบลสีดาได้มีมติเห็นชอบจ้างไร่ทองสีงิ้อก่อสร้างและขอตรวจหรือส่งคำใบยืมขอมหาวิทยาลัย บริษัทฯ จึงมีความประสงค์ขอความเป็นธรรมในกรณีนี้ขอทราบ	สำนักส่งเสริมและการปกครองท้องถิ่นจังหวัดระยอง	ที่ ๒๒ ๐๐๖๑๓/๒๐๑๕๒ ๒๓.๑๐.๒๕๕๖

ท้องถิ่นจังหวัดระยอง : ในกรณีนี้ สัญญาออกมาก่อนที่จะมีเหตุ ทางคณะกรรมการพิจารณาในเรื่องบริษัท ขอสงวนสิทธิ์ และยืนยันว่าไม่สามารถดำเนินการได้

๓๐	นางสุพรรณิ บุญใจดี	ขอความเร่งด่วน กรณี ขอให้ดำเนินการตรวจสอบและขอที่ดิน สาธารณะ เนื้อหาเรื่องขอให้คืนพระตำหนักเพื่อเข้าครอบครองที่ดิน เลขที่ ๑๑๑/๑๑ หมู่ที่ ๕ ตำบลบ้านฉาง อำเภอบ้านฉาง จังหวัดระยอง เนื้อหาเรื่องที่ดินซึ่งเป็นของได้ดำเนินการไว้ที่ดิน และมีการปักเขตที่ดิน ในศาลาการะ ศึกษารณไม่ได้มีการจ่ายบ้านพักอาศัยได้ ขอให้ผู้ร้อง ได้รับทราบข้อเท็จจริง	๑. สำนักงานที่ดินจังหวัดระยอง ๒. อำเภอบ้านฉาง	ที่ ๓๐ ๐๐๑๑๑๑/๑๑๑๑๑๑ ๑๑.๑๑ ๑๑. ๑๑
----	--------------------	---	--	--------------------------------------

เจ้าพนักงานที่ดินจังหวัดระยอง : สำนักงานที่ดินจังหวัดระยองได้แจ้งให้สำนักงานที่ดิน สาขาบ้านฉางซึ่งเป็น เจ้าของพื้นที่เข้าตรวจสอบข้อเท็จจริงแล้ว และได้จัดทำหนังสือรายงานผลเมื่อวันที่ ๒๕ มกราคม ๒๕๖๔

๓๑	นางสาววิมลทิพย์ ทองขาว	ได้รับทราบถึงข้อเท็จจริงจากการก่อสร้างถนนชุมชน บริเวณถนนบ้านสี ตำบล กิ่งคกร อำเภอเมืองระยอง จังหวัดระยอง ส่วนที่ ๑ บริเวณ บ้านสี ตำบล กิ่งคกร อำเภอเมืองระยอง จังหวัดระยอง เนื้อหาเรื่องขอให้คืนพระตำหนักเพื่อเข้าครอบครองที่ดิน เลขที่ ๑๑๑/๑๑ หมู่ที่ ๕ ตำบลบ้านฉาง อำเภอบ้านฉาง จังหวัดระยอง เนื้อหาเรื่องที่ดินซึ่งเป็นของได้ดำเนินการไว้ที่ดิน และมีการปักเขตที่ดิน ในศาลาการะ ศึกษารณไม่ได้มีการจ่ายบ้านพักอาศัยได้ ขอให้ผู้ร้อง ได้รับทราบข้อเท็จจริง	สำนักงานที่ดินจังหวัดระยอง	ที่ ๓๑ ๐๐๑๑๑๑/๑๑๑๑๑๑ ๑๑.๑๑ ๑๑. ๑๑
----	------------------------	---	----------------------------	--------------------------------------

ประธาน : ให้รีบประสานการดำเนินการแก้ไข

๒.เรื่องร้องเรียนเรื่องทุกข์ที่ผ่านสำนักงานปลัดสำนักนายกรัฐมนตรี (๒๕๖๓) ชุมชนบ้านสี ตำบล กิ่งคกร อำเภอเมืองระยอง

ลำดับ	พิกัดเบื้องต้น	สาระสำคัญ	ผลการดำเนินการ/ นายทะเบียน	
			นายทะเบียนที่ร้อง	นายทะเบียนที่ขอ
เดือน กรกฎาคม ๒๕๖๓				
๓	ที่ ๓๐ ๐๐๑๑๑๑/๑๑๑๑๑๑ ๑๑.๑๑ ๑๑. ๑๑	ขอตรวจสอบเอกสารที่ดินสาธารณะประโยชน์ ในพื้นที่หมู่ที่ ๕ ตำบล กิ่งคกร อำเภอเมืองระยอง จังหวัดระยอง เนื้อหาเรื่องขอให้คืนพระตำหนักเพื่อเข้าครอบครองที่ดิน เลขที่ ๑๑๑/๑๑ หมู่ที่ ๕ ตำบลบ้านฉาง อำเภอเมืองระยอง จังหวัดระยอง เนื้อหาเรื่องที่ดินซึ่งเป็นของได้ดำเนินการไว้ที่ดิน และมีการปักเขตที่ดิน ในศาลาการะ ศึกษารณไม่ได้มีการจ่ายบ้านพักอาศัยได้ ขอให้ผู้ร้อง ได้รับทราบข้อเท็จจริง	อำเภอเมือง	ที่ ๓๐ ๐๐๑๑๑๑/ ๑๑๑๑๑๑ ๑๑.๑๑ ๑๑. ๑๑

นายอำเภอแกลง : ปลัดศูนย์ดำรงธรรมได้เข้าทำการตรวจสอบแล้ว และกำลังตรวจสอบเพิ่มเติมว่า ปัจจุบันที่ดินสาธารณประโยชน์เพื่อก่อสร้างโครงการบ้านมั่นคงใช้พื้นที่ในการทำอะไร

เดือน กรกฎาคม ๒๕๖๓				
๓	ที่ ๓๐ ๐๐๑๑๑๑/๑๑๑๑๑๑ ๑๑.๑๑ ๑๑. ๑๑	ขอตรวจสอบเอกสารที่ดินสาธารณะประโยชน์ ในพื้นที่หมู่ที่ ๕ ตำบล กิ่งคกร อำเภอเมืองระยอง จังหวัดระยอง เนื้อหาเรื่องขอให้คืนพระตำหนักเพื่อเข้าครอบครองที่ดิน เลขที่ ๑๑๑/๑๑ หมู่ที่ ๕ ตำบลบ้านฉาง อำเภอเมืองระยอง จังหวัดระยอง เนื้อหาเรื่องที่ดินซึ่งเป็นของได้ดำเนินการไว้ที่ดิน และมีการปักเขตที่ดิน ในศาลาการะ ศึกษารณไม่ได้มีการจ่ายบ้านพักอาศัยได้ ขอให้ผู้ร้อง ได้รับทราบข้อเท็จจริง	อำเภอเมือง	ที่ ๓๐ ๐๐๑๑๑๑/ ๑๑๑๑๑๑ ๑๑.๑๑ ๑๑. ๑๑

นายอำเภอแกลง : ได้มีการประชุมติดตามผล และได้มีการนัดหมายพยานบุคคลเพื่อทำการ สอบปากคำ

เดือน ตุลาคม ๒๕๖๓				
๓	ที่ ๓๐ ๐๐๑๑๑๑/๑๑๑๑๑๑ ๑๑.๑๑ ๑๑. ๑๑	ขอตรวจสอบเอกสารที่ดินสาธารณะประโยชน์ ในพื้นที่หมู่ที่ ๕ ตำบล กิ่งคกร อำเภอเมืองระยอง จังหวัดระยอง เนื้อหาเรื่องขอให้คืนพระตำหนักเพื่อเข้าครอบครองที่ดิน เลขที่ ๑๑๑/๑๑ หมู่ที่ ๕ ตำบลบ้านฉาง อำเภอเมืองระยอง จังหวัดระยอง เนื้อหาเรื่องที่ดินซึ่งเป็นของได้ดำเนินการไว้ที่ดิน และมีการปักเขตที่ดิน ในศาลาการะ ศึกษารณไม่ได้มีการจ่ายบ้านพักอาศัยได้ ขอให้ผู้ร้อง ได้รับทราบข้อเท็จจริง	๑. สำนักงานที่ดินจังหวัดระยอง ๒. อำเภอเมืองระยอง	ที่ ๓๐ ๐๐๑๑๑๑/ ๑๑๑๑๑๑ ๑๑.๑๑ ๑๑. ๑๑

รท. ผู้บังคับการภูธรจังหวัดระยอง : เมื่อทำการตรวจค้นบ้านพักคนงาน ไม่พบสิ่งผิดกฎหมาย

เรื่อง เพื่อทราบโดยเอกสาร

- ๔.๘ มาตรการส่งเสริมและสนับสนุนการใช้และสวมใส่ผ้าไทยตามมติคณะรัฐมนตรี เมื่อวันที่ ๙ มิถุนายน ๒๕๖๓
(สำนักงานพัฒนาชุมชนจังหวัดระยอง)
- ๔.๙ กระเช้า OTOP ของขวัญปีใหม่ ปี ๒๕๖๔
(สำนักงานพัฒนาชุมชนจังหวัดระยอง)
- ๔.๑๐ สรุปผลการดำเนินกิจกรรม "ปลูกผักสวนครัวเพื่อสร้างความมั่นคงทางอาหาร" ระยะที่ ๒ สร้างวัฒนธรรมปลูกผักพืชผักประจำครัวเรือน ปันผัก ปันรัก ปันสุข แทนความห่วงใย ใส่ใจชาวระยองในสถานการณ์ COVID - ๑๙
(สำนักงานพัฒนาชุมชนจังหวัดระยอง)
- ๔.๑๑ ผลสรุปโครงการ การศึกษา ออกแบบ วางผังพื้นที่เฉพาะชุมชนแอ่งอำเภอแกลง จังหวัดระยอง
(สำนักงานโยธาธิการและผังเมืองจังหวัดระยอง)
- ๔.๑๒ การแก้ไขปัญหาสาธารณสุขที่สำคัญของจังหวัดระยอง
(สำนักงานสาธารณสุขจังหวัดระยอง)
- ๔.๑๓ ภาพรวมเศรษฐกิจการคลังจังหวัดระยอง
(สำนักงานคลังจังหวัดระยอง)
- ๔.๑๔ ข้อมูลเศรษฐกิจการค้าจังหวัดระยอง เดือนธันวาคม ๒๕๖๓
ข้อมูลดัชนีราคาผู้บริโภคจังหวัดระยอง เดือนธันวาคม ๒๕๖๓
(สำนักงานพาณิชย์จังหวัดระยอง)
- ๔.๑๕ ประชุมกรรมการจังหวัด หัวหน้าส่วนราชการ นายอำเภอ และหัวหน้าหน่วยงาน ประจำจังหวัดระยอง ครั้งที่ ๒/๒๕๖๔ ประจำเดือนกุมภาพันธ์ ในวันพฤหัสบดีที่ ๒๕ กุมภาพันธ์ ๒๕๖๔ เวลา ๐๙.๐๐ - ๑๒.๐๐ น. ณ ห้องภัคดีศรีสงคราม ชั้น ๔ ศาลากลางจังหวัดระยอง
(สำนักงานจังหวัดระยอง)

มติที่ประชุม : รับทราบ

วาระที่ ๕

เรื่องอื่นๆ

๕.๑ สำนักงานทรัพยากรธรรมชาติและสิ่งแวดล้อมจังหวัดระยอง



ประธาน : เป้าหมายปลูกป่า ๑๕,๐๐๐ ไร่ ภายในปี ๒๕๗๐ มีที่ดินแล้วใช้ใหม่ และการสำรวจต้นไม้ใหญ่เป็นอย่างไรบ้างและสรุปยอดเป็นรายงานประจำเดือน

ทรัพยากรธรรมชาติและสิ่งแวดล้อมจังหวัดระยอง :

- เป้าหมายนี้ทางกระทรวงกำหนดมาให้ และต้องหาพื้นที่ เพื่อที่จะปลูกตามเป้าหมาย และกำลังประสานงานกับทางกระทรวงว่าแต่ละจังหวัดกำหนดพื้นที่จากอะไร
- กำลังรายงานเข้ามา

มติที่ประชุม : รับทราบ

๕.๒ ตำรวจภูธรจังหวัดระยอง



/สถานการณ์ด้าน...



สถานการณ์ด้านความมั่นคง

เนื่องจากมีกลุ่มมวลชนที่ต่อต้าน ไปคัดค้านหรือข้อความไม่เหมาะสมทางสถานที่ต่างๆ ซึ่งมีแนวโน้มจะเกิดการต่อต้านเป็นรูปแบบต่างๆ มากขึ้น ก่อให้เกิดการฟ้องร้อง ไม่ไว้ใจเกิดเหตุการณ์ลักษณะดังกล่าวขึ้นอีก จึงขอความร่วมมือให้ทุกส่วนราชการช่วยกันสอดส่องดูแล เพิ่มความเข้มแข็งในการเฝ้าระวังสถานการณ์ที่ถกเถียง ดังนี้

- ประชาชนเจ้าหน้าที่รักษาความปลอดภัย สถานที่ราชการ หมั่นเฝ้าสังเกตพฤติกรรมประชาชนที่มีลักษณะท่าทาง ไม่ชอบมาพากล หรือทราบเบาะแสข้อมูลให้รีบแจ้งเจ้าหน้าที่ตำรวจท้องที่รับผิดชอบทันที
- ตรวจสอบระบบกล้องวงจรปิดให้สามารถใช้งานได้ โดยลดพระบริเวณจุดที่กลุ่มมวลชนอาจแสดงข้อความ หรือป้ายเพื่อแสดงเชิงสัญลักษณ์ได้



สถานการณ์ด้านความมั่นคง

- ปรับปรุงอาคารสถานที่ จุดติดตั้งระบบวงจรปิด บริเวณที่ราชการ มีไปกลุ่มมวลชนคัดค้านคัดค้านหรือคัดค้านข้อความไม่เหมาะสมให้โดยง่าย
- การเฝ้าระวังสถานการณ์ความมั่นคงที่ราชการ กรณีมีกลุ่มคนที่จะมาปล้นชิง หากเป็นระบบไฟที่อาจใช้วิธีการตัดไฟ แต่หากเป็นระบบทั่วไปอาจใช้วิธีการล็อกแม่กุญแจ เป็นต้น
- จัดทำแผนเผชิญเหตุ หรือแม่ข่ายปัญหาสถานการณ์วิกฤตเบื้องต้น และประสานการปฏิบัติกับเจ้าหน้าที่ตำรวจท้องที่ ได้ทันที

ประธาน : หัวหน้าส่วนราชการทุกส่วนเฝ้าระวัง และให้จัดทำแผนเพื่อป้องกันสถานที่ราชการ เช่น การติดตั้งกล้องวงจรปิด

มติที่ประชุม : รับทราบ

เลิกประชุมเวลา ๑๒.๐๐ น.

ลงชื่อ..... **จรรยาพร**ผู้จัดรายงานการประชุม
 (นางสาวจรรยาพร ชวนชิด)
 เจ้าหน้าที่บริหารงานทั่วไป
 กลุ่มงานอำนวยการ สำนักงานจังหวัดระยอง

ลงชื่อ..... **อัฐฟ้า**ผู้ตรวจรายงานการประชุม
 (นางสาวอัฐฟ้า ก้อนทอง)
 ผู้อำนวยการกลุ่มงานอำนวยการ สำนักงานจังหวัดระยอง

~ ৫৪ ~